

Surveillance sanitaire en Midi-Pyrénées

Point hebdomadaire n°233

Semaine 33 (du 16/08/2010 au 22/08/2010)

| Fait marquant de la Cire Midi-Pyrénées |

Listériose :

Le rappel, cette semaine, de lots de fromage au lait cru ariégeois, contaminés par *Listeria monocytogenes* doit inciter les personnes fragiles (femmes enceintes, personnes immuno-déprimées) à être toujours attentives à ne pas consommer d'aliments à risque.

Les symptômes sont peu spécifiques. Ils sont soit d'ordre neurologique (méningite : fort maux de tête, fièvre élevée, nausées et vomissements; méningo-encéphalite : méningite avec des signes d'atteinte du tronc cérébral : paralysie faciale périphérique, paralysie oculomotrice, etc.), soit limités à une fièvre isolée due au passage des bactéries dans le sang (bactériémie).

Chez la femme enceinte, la listériose ressemble à une grippe (fièvre accompagnée ou non de courbature et de maux de tête). Pendant le premier semestre de la grossesse, la listériose peut provoquer des avortements spontanés. Entre le 6ème et le 8ème mois de grossesse, le nouveau-né peut naître prématurément et parfois mort-né.

Chez le nouveau-né, l'infection se manifeste par une septicémie.

Un traitement antibiotique adapté permet de guérir l'infection. Les décès sont fréquents (20 à 30%) et surviennent le plus souvent chez des malades fragilisés par une pathologie associée (cancer, affection du foie) ou très âgés. Chez les sujets jeunes sans pathologie associée, le pronostic est bon. Il existe exceptionnellement des séquelles neurologiques.

Vous pouvez trouver de plus amples informations ainsi que les dernières données épidémiologiques à l'adresse suivante :

<http://www.invs.sante.fr/display/?doc=surveillance/listeriose/index.htm>

| Actualités internationales |

Fièvre de West Nile au Maroc, en Russie et en zone Euroméditerranéenne

MAROC : Le 18 août 2010, le Ministère Marocain de l'Agriculture et de la Pêche a notifié à l'OIE une épizootie de West Nile chez des chevaux dans les provinces de Benslimane et Mohammedia situées dans la région de Chaouia-Ouardigha au centre-ouest du pays. Au 24 août 2010, 18 cas équin ont été confirmés dont 8 décès (17 à Benslimane et 1 à Mohammedia) dans 16 foyers distincts. A ce stade, aucun cas humain n'a été rapporté.

La surveillance humaine et vétérinaire a été renforcée et des mesures de contrôle ont été mises en place par les autorités sanitaires. Les foyers actuels identifiés sont tous situés dans une petite province plutôt rurale. Néanmoins, la province de Benslimane est située à proximité de 2 grands centres urbains (Casablanca et Rabat) et une extension vers ces centres ne peut être formellement exclue.

En raison de la taille de l'épizootie, de sa localisation et de la saison touristique, la situation doit être suivie avec attention.

RUSSIE : Du 16 juillet au 23 août 2010, 116 cas d'infection par le virus West Nile (WN) dont 5 mortels ont été rapportés par les autorités sanitaires de la région de Volgograd au sud ouest du pays, dont 101 dans le district de Volgograd. D'après les autorités sanitaires :

- Toutes les tranches d'âge sont affectées avec une prédominance dans celle des plus de 60 ans ;
- Environ 80% des cas d'infection sont liées à des activités de plein air.
- Actuellement, entre 6 et 10 nouveaux cas sont diagnostiqués par jour.

Les mesures de lutte anti vectorielle ont été intensifiées ainsi que la surveillance des cas humains. (notamment la zone de surveillance a été élargie).

ZONE EURIOMEDITERRANEENNE : La notification cette semaine de foyers de WN au Maroc et en Russie s'inscrit dans un contexte plus large d'intensification de la circulation du virus dans le Bassin méditerranéen ainsi :

- en Grèce, la première épidémie jamais rapportée est en cours, avec 106 cas dont 9 décès au 24 août 2010.
- en Israël, au moins 12 cas ont été confirmés début août 2010.

Les oiseaux constituent le principal réservoir (l'homme et les chevaux ne représentent que des hôtes accidentels).

| Situation épidémiologique régionale |

Diarrhée aiguë

Les indicateurs sont en baisse en médecine libérale et en milieu hospitalier.

Asthme

Les indicateurs sont à niveau très bas en médecine libérale et sont en baisse en milieu hospitalier.

| En savoir plus |

Données disponibles :

Les données du réseau de médecins sentinelles du Schs et du Grog sont exhaustives pour la semaine précédente (semaine 33). Les données d'activité de l'association SOS Médecins 31, des services d'urgence de la région et de la mortalité Insee sont incomplètes pour la semaine en cours (semaine 34).

Partenaires et méthodes :

Méthodologie d'analyse consultable en ligne sur le site Internet de l'InVS à l'adresse Internet suivante : http://www.invs.sante.fr/regions/midi_pyrenees/pe_midi_pyrenees_partenaires_et_methodes_040610.pdf.

| Partenaires de la surveillance |



Grog Midi-Pyrénées



SOS Médecins 31



Mairie de Toulouse



OruMip



Sentiweb

Actualités nationales

En médecine libérale, pour le **réseau Sentinelles**, le taux d'incidence de la diarrhée aiguë est de 98 cas pour 100 000 habitants (en-dessous du seuil épidémique de 187 cas pour 100 000 habitants). L'indicateur est en baisse pour **SOS Médecins**. En milieu hospitalier, d'après les services d'urgences participant au **réseau Oscoreur®**, l'indicateur est en baisse tout particulièrement chez les enfants (-12%)

Actualités régionales

En médecine libérale, l'activité des **sentinelles du Schs de Toulouse** est en diminution avec 0,8 cas par médecin. D'après les médecins de **SOS Médecins 31**, l'indicateur est stable avec **35 interventions** soit 6,3 % des interventions. En milieu hospitalier, d'après les établissements participant **au réseau Oscoreur®**, l'indicateur est en diminution au niveau régional avec 48 passages soit 1,1 % des passages avec un diagnostic codé. Cette tendance est homogène sur les départements de la région.

Tendances à retenir

France métropolitaine



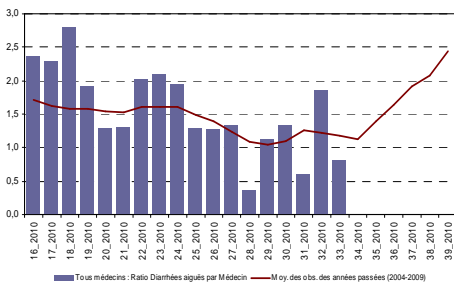
Région Midi-Pyrénées



Tendances en médecine libérale

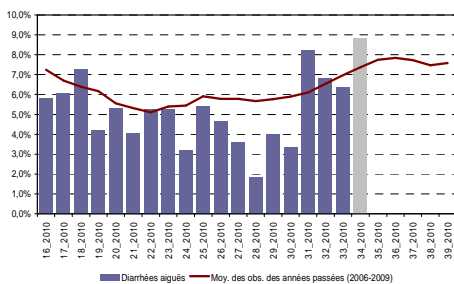
| Figure 1 |

Diarrhées aiguës observées par les médecins sentinelles du Schs de Toulouse, tous âges (nb cas/médecin)



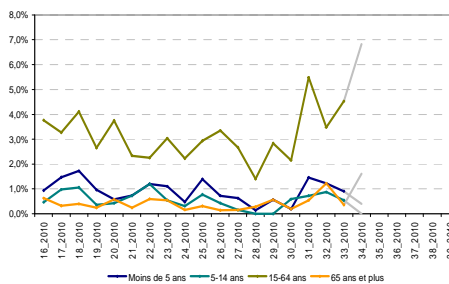
| Figure 2 |

Diarrhées aiguës observées par les médecins de SOS Médecins 31, tous âges (% interventions)



| Figure 3 |

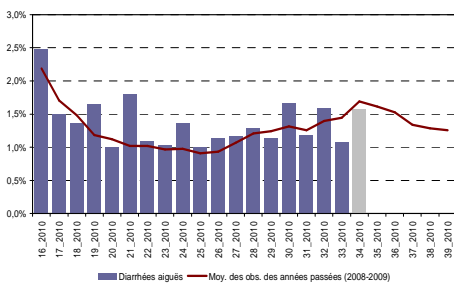
Diarrhées aiguës observées par les médecins de SOS Médecins 31, par classe d'âge (% interventions)



Tendances en milieu hospitalier

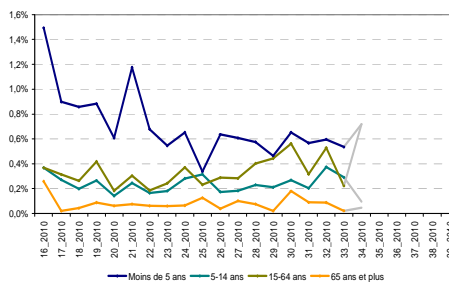
| Figure 4 |

Diarrhées aiguës observées via les services d'urgence de Midi-Pyrénées, tous âges (% passages parmi les diag. codés)



| Figure 5 |

Diarrhées aiguës observées via les services d'urgence de Midi-Pyrénées, par classe d'âge (% pass. parmi les diag. codés)



| Tableau 1 |

Passages aux urgences pour diarrhées aiguës dans les départements de Midi-Pyrénées, tous âges

Départements	Semaine 32		Semaine 33		Evolution du % entre les semaines 32 et 33
	Nb de passages	% passages	Nb de passages	% passages	
Ariège	ND *	ND *	ND *	ND *	ND *
Aveyron	ND *	ND *	ND *	ND *	ND *
Haute-Garonne	46	2,2 %	31	1,5 %	↓
Gers	ND *	ND *	ND *	ND *	ND *
Lot	ND *	ND *	ND *	ND *	ND *
Hautes-Pyrénées	9	1,4 %	5	0,8 %	↓
Tam	12	0,9 %	9	0,7 %	↓
Tam-et-Garonne	5	1,1 %	3	0,6 %	↓
Midi-Pyrénées	72	1,6 %	48	1,1 %	↓

* Aucun établissement participant au réseau Oscoreur® sur le département

Tendances à retenir

France métropolitaine



Région Midi-Pyrénées



Semaine 33 (du 16/08/2010 au 22/08/2010)

| Crises d'asthme |

Actualités nationales

En médecine libérale, d'après le **réseau Sentinelles**, l'incidence des cas de crises d'asthme vus en consultation de médecine générale a été estimée à 14 cas pour 100 000 habitants. Cinq foyers d'activité régionale ont été notés en particulier en Limousin (73 cas pour 100 000 habitants), mais ne concernent pas Midi-Pyrénées. Pour **SOS Médecins**, l'indicateur est en baisse. En milieu hospitalier, d'après les services d'urgences participant au **réseau Oscour®**, l'indicateur est stable.

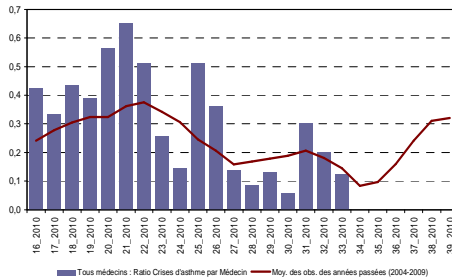
Actualités régionales

Pour les médecins **sentinelles du Schs de Toulouse** l'indicateur est en augmentation chez les enfants (0,1 cas par médecin) et en diminution chez les adultes (0,0 cas par médecin) vus en consultation. D'après les médecins de **SOS Médecins 31**, l'indicateur est en diminution chez les enfants (0,0 % des interventions) et en augmentation chez les adultes (0,4 % des interventions). En milieu hospitalier, d'après les établissements participant au **réseau Oscour®**, l'indicateur au niveau régional est en diminution chez les enfants (0,1 % des passages avec un diagnostic codé) et en diminution chez les adultes (0,2 % des passages).

Tendances en médecine libérale

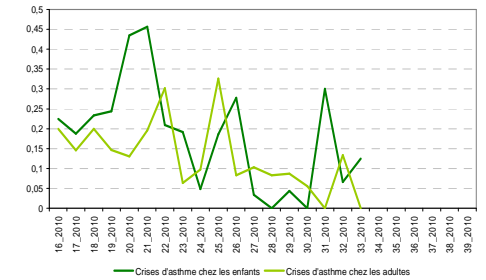
| Figure 6 |

Crises d'asthme observées par les médecins sentinelles du Schs de Toulouse, tous âges (nb cas/médecin)



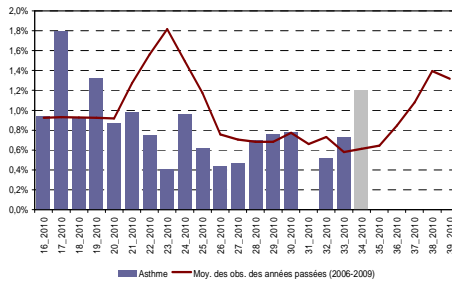
| Figure 7 |

Crises d'asthme observées par les médecins sentinelles du Schs de Toulouse, enfants et adultes (nb cas/médecin)



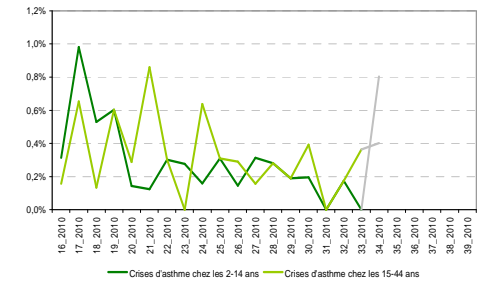
| Figure 8 |

Crises d'asthme observées par les médecins de SOS Médecins 31, tous âges (% interventions)



| Figure 9 |

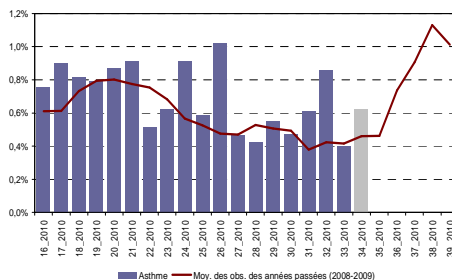
Crises d'asthme observées par les médecins de SOS Médecins 31, 2-14 et 15-44 ans (% interventions)



Tendances en milieu hospitalier

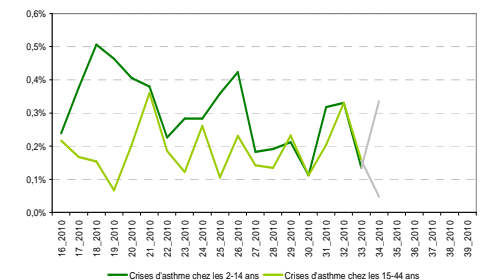
| Figure 10 |

Crises d'asthme observées via les services d'urgence de Midi-Pyrénées, tous âges (% passages parmi diag. codés)



| Figure 11 |

Crises d'asthme observées via les services d'urgence de Midi-Pyrénées, 2-14 et 15-44 ans (% passages parmi diag. codés)



| Tableau 2 |

Passages aux urgences pour crises d'asthme dans les départements de Midi-Pyrénées, 2-14 ans / 15-44 ans

Départements	Semaine 32		Semaine 33		Evolution du % entre les semaines 32 et 33
	Nb de passages	% passages	Nb de passages	% passages	
Ariège	ND*/ND*	ND*/ND*	ND*/ND*	ND*/ND*	ND*/ND*
Aveyron	ND*/ND*	ND*/ND*	ND*/ND*	ND*/ND*	ND*/ND*
Haute-Garonne	9/4	0,4%/0,2%	3/4	0,1%/0,2%	↓/→
Gers	ND*/ND*	ND*/ND*	ND*/ND*	ND*/ND*	ND*/ND*
Lot	ND*/ND*	ND*/ND*	ND*/ND*	ND*/ND*	ND*/ND*
Hautes-Pyrénées	1/5	0,2%/0,8%	2/0	0,3%/0,0%	Non interprétable
Tarn	4/5	0,3%/0,4%	0/2	0,0%/0,2%	Non interprétable
Tarn-et-Garonne	1/1	0,2%/0,2%	1/1	0,2%/0,2%	Non interprétable
Midi-Pyrénées	15/15	0,3%/0,3%	6/7	0,1%/0,2%	↓/↓

* Aucun établissement participant au réseau Oscour® sur le département

Point de situation nationale

L'ensemble des départements du territoire national est en veille saisonnière à ce jour. Pour **SOS médecins**, les motifs d'appels pour des effets directs de la chaleur et les diagnostics de coup de chaleur sont relativement stables. Une augmentation a été observée sur le week end du 21-22 août. Dans les services d'urgence participant au **réseau Oscour®**, on note une augmentation des effets dus à la chaleur le samedi 21 août.

Point de situation régionale

L'ensemble des départements de la région est en veille saisonnière à ce jour. Les indicateurs sanitaires et bio-météorologiques ne dépassent pas les seuils établis. Pour **SOS médecins**, on note une légère diminution des pathologies liées à la chaleur en semaine 33 par rapport à la semaine précédente et aucun effet particulier pour le 26/08. Pour les services d'urgences du **réseau Oscour®**, les indicateurs étaient au niveau habituellement observés en semaine 33, tous âges confondus, et chez les plus de 75 ans. Les indicateurs en date du 26/08 n'étant pas encore consolidés, l'impact de la forte chaleur de cette journée sera analysée ultérieurement.

Tendances à retenir

France métropolitaine



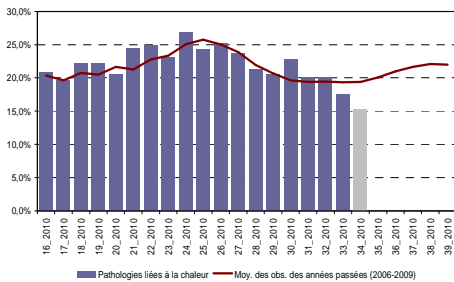
Région Midi-Pyrénées



Tendances en médecine libérale

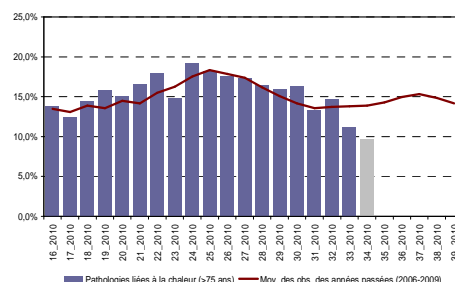
| Figure 12 |

Pathologies liées à la chaleur observés par les médecins de SOS Médecins 31, tous âges (% motifs d'appel)



| Figure 13 |

Pathologies liées à la chaleur observés par les médecins de SOS Médecins 31, 75 ans et plus (% motifs d'appel)



| Tableau 3 |

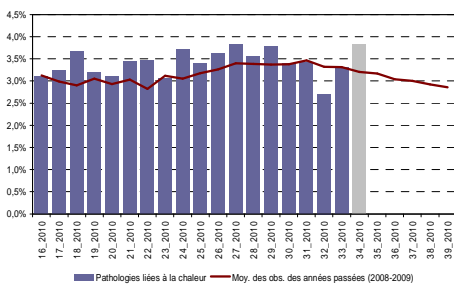
Pathologies liées à la chaleur (détaillées) observées par SOS Médecins 31, tous âges

Motifs d'appels	Semaine 33	Evolution dans les derniers jours					
		21/08	22/08	23/08	24/08	25/08	26/08
Malaises	7 ↘	3	1	2	4	2	0
Fièvres	91 ↘	24	27	7	8	8	9
Effets directs de la chaleur	0 ↙	0	0	0	0	0	0
Pathologies liées à la chaleur (total)	97 ↘	27	28	9	12	10	9

Tendances en milieu hospitalier

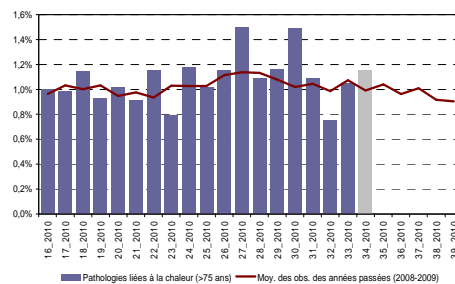
| Figure 14 |

Pathologies liées à la chaleur observées via les services d'urgence de Midi-Pyrénées, tous âges (% passages parmi diag. codés)



| Figure 15 |

Pathologies liées à la chaleur observées via les services d'urgence de Midi-Pyrénées, 75 ans et + (% passages parmi diag. codés)



| Tableau 4 |

Pathologies liées à la chaleur (total par département) observées via les services d'urgence de Midi-Pyrénées, tous âges

Motifs d'appels	Semaine 33	Evolution dans les derniers jours					
		21/08	22/08	23/08	24/08	25/08	26/08
Haute-Garonne	62 ↑	15	5	9	12	12	4
Hautes-Pyrénées	24 ↘	2	3	9	2	0	*
Tarn	51 ↑	11	3	8	8	5	4
Tarn-et-Garonne	11 ↗	6	1	6	0	1	*
Midi-Pyrénées	148 ↗	34	12	32	22	18	8*

| Tableau 5 |

Pathologies liées à la chaleur (détaillées, total sur les 4 départements représentés) observées via les services d'urgence de Midi-Pyrénées, tous âges

Motifs d'appels	Semaine 33	Evolution dans les derniers jours					
		21/08	22/08	23/08	24/08	25/08	26/08
Hyperthermies	1 ↑	1	0	0	0	0	1*
Déshydratations	4 ↑	1	1	0	1	0	0*
Hyponatrémies	2 ↘	1	0	1	1	1	1*
Malaises	141 ↗	31	11	31	20	17	6*
Pathologies liées à la chaleur	148 ↗	35	12	32	22	18	8*

* Données manquantes ou incomplètes

Indicateurs Sacs 2010

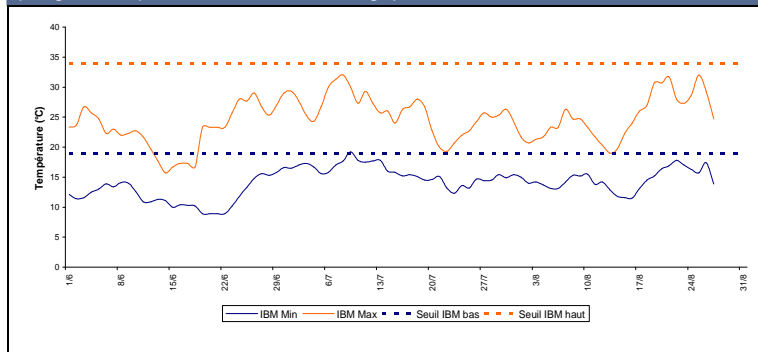
Départements :

- Ariège (09)
- Aveyron (12)

Semaine 33 (du 16/08/2010 au 22/08/2010) et semaine 34 (jusqu'au 26/08/2010)

| Indicateurs Sacs 2010 : Département de l'Ariège (09) |

| Figure 16 | - Indices Bio-Météorologiques -



Evolution des indicateurs hebdomadaires pour la semaine 33 (par rapport à la semaine 32)

- Mortalité * : ↓
- Affaires SAMU : →
- Passages aux urgences ** : →
- Total : →
- Moins de 1 an : ↓
- Plus de 75 ans : ↗
- Hospitalisations : ↗

* Commune de St Jean de Verges (Insee)

** CH Intercommunal du Val d'Ariège (St Jean de Verges)

Evolution des indicateurs quotidiens depuis le début de la semaine 34 (semaine en cours)

Mortalité * :Aucun signal sanitaire observé sur les jours précédents de la semaine en cours (données non consolidées)

Affaires SAMU :Aucun signal sanitaire observé sur les jours précédents de la semaine en cours

Passages aux urgences ** :

- Total :Aucun signal sanitaire observé sur les jours précédents de la semaine en cours

- Moins de 1 an :Aucun signal sanitaire observé sur les jours précédents de la semaine en cours

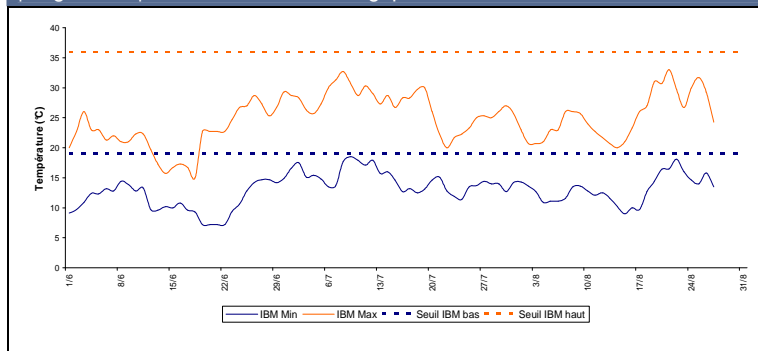
- Plus de 75 ans :Aucun signal sanitaire observé sur les jours précédents de la semaine en cours

Hospitalisations :Aucun signal sanitaire observé sur les jours précédents de la semaine en cours

Commentaires :

| Indicateurs Sacs 2010 : Département de l'Aveyron (12) |

| Figure 17 | - Indices Bio-Météorologiques -



Evolution des indicateurs hebdomadaires pour la semaine 33 (par rapport à la semaine 32)

- Mortalité * : ↗
- Affaires SAMU : ↗
- Passages aux urgences ** : →
- Total : →
- Moins de 1 an : ↓
- Plus de 75 ans : →
- Hospitalisations : →

* Commune de Rodez (Insee)

** CH de Rodez

Evolution des indicateurs quotidiens depuis le début de la semaine 34 (semaine en cours)

Mortalité * :Aucun signal sanitaire observé sur les jours précédents de la semaine en cours (données non consolidées)

Affaires SAMU :Aucun signal sanitaire observé sur les jours précédents de la semaine en cours

Passages aux urgences ** :

- Total :Aucun signal sanitaire observé sur les jours précédents de la semaine en cours

- Moins de 1 an :Aucun signal sanitaire observé sur les jours précédents de la semaine en cours

- Plus de 75 ans :Aucun signal sanitaire observé sur les jours précédents de la semaine en cours

Hospitalisations :Aucun signal sanitaire observé sur les jours précédents de la semaine en cours

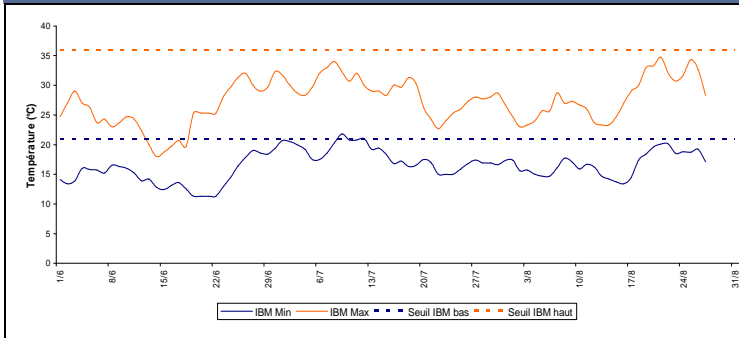
Commentaires :

Indicateurs Sacs 2010

Départements :
 • Haute-Garonne (31)
 • Gers (32)

Indicateurs Sacs 2010 : Département de la Haute-Garonne (31)

Figure 18 | - Indices Bio-Météorologiques -



Evolution des indicateurs hebdomadaires pour la semaine 33 (par rapport à la semaine 32)

- Mortalité * : ↗
- Affaires SAMU : →
- Passages aux urgences ** :
 - Total : →
- Moins de 1 an : ↘
- Plus de 75 ans : ↗
- Indicateurs Oscour® : . voir en page 4
- Hospitalisations : →

* Commune de Toulouse (Insee)
 ** CHU de Toulouse (Rangueil, Purpan, H. des Enfants)

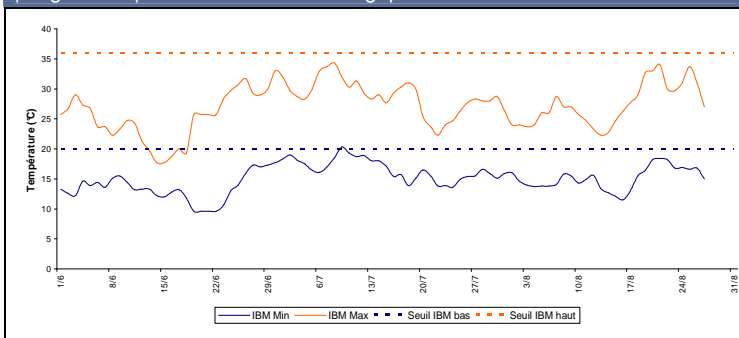
Evolution des indicateurs quotidiens depuis le début de la semaine 34 (semaine en cours)

- Mortalité * : Aucun signal sanitaire observé sur les jours précédents de la semaine en cours (données non consolidées)
- Affaires SAMU : Aucun signal sanitaire observé sur les jours précédents de la semaine en cours
- Passages aux urgences ** :
 - Total : Aucun signal sanitaire observé sur les jours précédents de la semaine en cours
- Moins de 1 an : Aucun signal sanitaire observé sur les jours précédents de la semaine en cours
- Plus de 75 ans : Aucun signal sanitaire observé sur les jours précédents de la semaine en cours
- Hospitalisations : Aucun signal sanitaire observé sur les jours précédents de la semaine en cours

Commentaires :

Indicateurs Sacs 2010 : Département du Gers (32)

Figure 19 | - Indices Bio-Météorologiques -



Evolution des indicateurs hebdomadaires pour la semaine 33 (par rapport à la semaine 32)

- Mortalité * : ↑
- Affaires SAMU : ↗
- Passages aux urgences ** :
 - Total : →
- Moins de 1 an : ↘
- Plus de 75 ans : →
- Hospitalisations : ↑

* Commune d'Auch (Insee)
 ** CH d'Auch

Evolution des indicateurs quotidiens depuis le début de la semaine 34 (semaine en cours)

- Mortalité * : Dépassement du seuil le 25/08 (données non consolidées)
- Affaires SAMU : Aucun signal sanitaire observé sur les jours précédents de la semaine en cours
- Passages aux urgences ** :
 - Total : Aucun signal sanitaire observé sur les jours précédents de la semaine en cours
- Moins de 1 an : Aucun signal sanitaire observé sur les jours précédents de la semaine en cours
- Plus de 75 ans : Aucun signal sanitaire observé sur les jours précédents de la semaine en cours
- Hospitalisations : Aucun signal sanitaire observé sur les jours précédents de la semaine en cours

Commentaires :

Indicateurs Sacs 2010

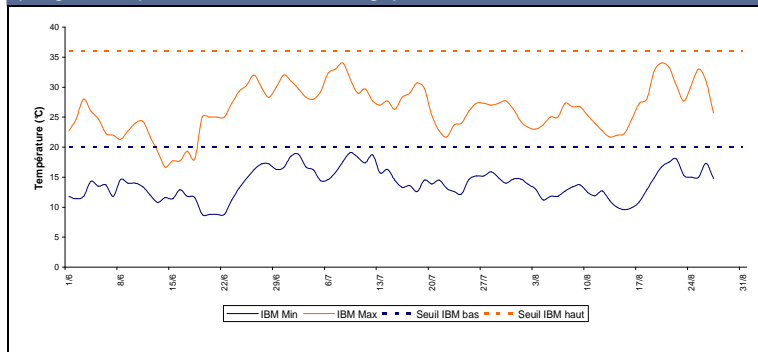
Départements :

- Lot (46)
- Hautes-Pyrénées (65)

Semaine 33 (du 16/08/2010 au 22/08/2010) et semaine 34 (jusqu'au 26/08/2010)

Indicateurs Sacs 2010 : Département du Lot (46) |

Figure 20 | - Indices Bio-Météorologiques -



Evolution des indicateurs hebdomadaires pour la semaine 33 (par rapport à la semaine 32)

- Mortalité * : ↘
- Affaires SAMU : →
- Passages aux urgences ** : →
- Total : →
- Moins de 1 an : ↗
- Plus de 75 ans : ↗
- Hospitalisations : →

* Commune de Cahors (Insee)
** CH de Cahors

Evolution des indicateurs quotidiens depuis le début de la semaine 34 (semaine en cours)

Mortalité * :Dépassement du seuil le 24/08 chez les plus de 75 ans (données non consolidées)

Affaires SAMU :Aucun signal sanitaire observé sur les jours précédents de la semaine en cours

Passages aux urgences ** :

- Total :Aucun signal sanitaire observé sur les jours précédents de la semaine en cours

- Moins de 1 an :Aucun signal sanitaire observé sur les jours précédents de la semaine en cours

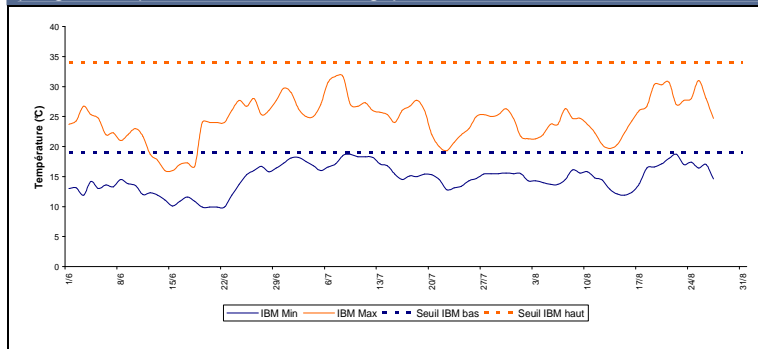
- Plus de 75 ans :Aucun signal sanitaire observé sur les jours précédents de la semaine en cours

Hospitalisations :Aucun signal sanitaire observé sur les jours précédents de la semaine en cours

Commentaires :

Indicateurs Sacs 2010 : Département des Hautes-Pyrénées (65) |

Figure 21 | - Indices Bio-Météorologiques -



Evolution des indicateurs hebdomadaires pour la semaine 33 (par rapport à la semaine 32)

- Mortalité * : →
- Affaires SAMU : →
- Passages aux urgences ** : →
- Total : →
- Moins de 1 an : ↗
- Plus de 75 ans : →
- Indicateurs Oscour® : voir en page 4
- Hospitalisations : ↗

* Commune de Tarbes (Insee)
** CH de Bigorre (Tarbes)

Evolution des indicateurs quotidiens depuis le début de la semaine 34 (semaine en cours)

Mortalité * :Dépassement du seuil le 25/08 (données non consolidées)

Affaires SAMU :Dépassement du seuil le 24/08

Passages aux urgences ** :

- Total :Aucun signal sanitaire observé sur les jours précédents de la semaine en cours

- Moins de 1 an :Dépassement du seuil le 24/08

- Plus de 75 ans :Aucun signal sanitaire observé sur les jours précédents de la semaine en cours

Hospitalisations :Aucun signal sanitaire observé sur les jours précédents de la semaine en cours

Commentaires :

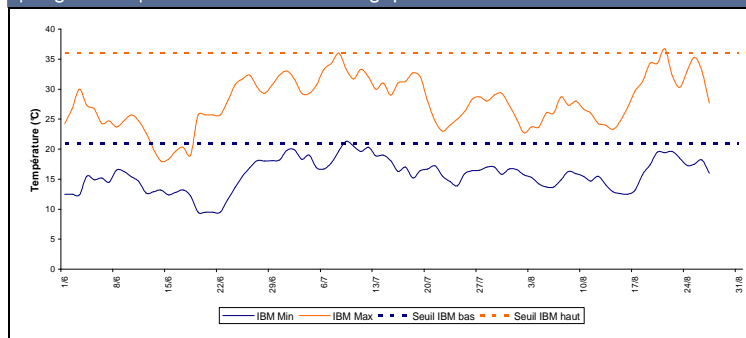
Indicateurs Sacs 2010

Départements :

- Tarn (81)
- Tarn-et-Garonne (82)

Indicateurs Sacs 2010 : Département du Tarn (81) |

Figure 22 | - Indices Bio-Météorologiques -



Evolution des indicateurs hebdomadaires pour la semaine 33 (par rapport à la semaine 32)

- Mortalité * : ↓
- Affaires SAMU : ↗
- Passages aux urgences ** : ↗
- Total : →
- Moins de 1 an : ↓
- Plus de 75 ans : ↑
- Indicateurs Oscour@ : voir en page 4
- Hospitalisations : ↗

* Commune d'Albi (Insee)

** CH d'Albi

Evolution des indicateurs quotidiens depuis le début de la semaine 34 (semaine en cours)

Mortalité * : Aucun signal sanitaire observé sur les jours précédents de la semaine en cours (données non consolidées)

Affaires SAMU : Aucun signal sanitaire observé sur les jours précédents de la semaine en cours

Passages aux urgences ** :

- Total : Aucun signal sanitaire observé sur les jours précédents de la semaine en cours

- Moins de 1 an : Aucun signal sanitaire observé sur les jours précédents de la semaine en cours

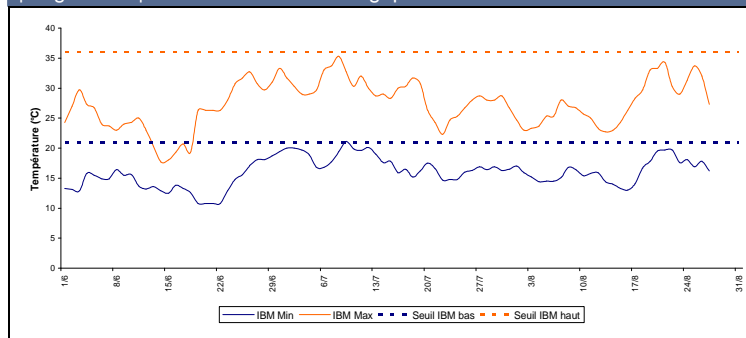
- Plus de 75 ans : Aucun signal sanitaire observé sur les jours précédents de la semaine en cours

Hospitalisations : Dépassement du seuil le 25/08

Commentaires :

Indicateurs Sacs 2010 : Département du Tarn-et-Garonne (82) |

Figure 23 | - Indices Bio-Météorologiques -



Evolution des indicateurs hebdomadaires pour la semaine 33 (par rapport à la semaine 32)

- Mortalité * : ↓
- Affaires SAMU : →
- Passages aux urgences ** : →
- Total : →
- Moins de 1 an : ↑
- Plus de 75 ans : ↗
- Indicateurs Oscour@ : voir en page 4
- Hospitalisations : →

* Commune de Montauban (Insee)

** CH de Montauban

Evolution des indicateurs quotidiens depuis le début de la semaine 34 (semaine en cours)

Mortalité * : Aucun signal sanitaire observé sur les jours précédents de la semaine en cours (données non consolidées)

Affaires SAMU : Aucun signal sanitaire observé sur les jours précédents de la semaine en cours

Passages aux urgences ** :

- Total : Aucun signal sanitaire observé sur les jours précédents de la semaine en cours

- Moins de 1 an : Aucun signal sanitaire observé sur les jours précédents de la semaine en cours

- Plus de 75 ans : Aucun signal sanitaire observé sur les jours précédents de la semaine en cours

Hospitalisations : Aucun signal sanitaire observé sur les jours précédents de la semaine en cours

Commentaires :

Equipe de la Cire Midi-Pyrénées

Dr Valérie Schwoebel
Coordonnatrice

Dr Anne Guinard
Epidémiologiste

Nicolas Sauthier
Ingénieur du génie sanitaire

Jérôme Pouey
Epidémiologiste

Cécile Durand
Epidémiologiste

Lise Grout
Epidémiologiste stagiaire Profet

Fanny Le Querrec
Epidémiologiste

Directeur de la publication

Dr Françoise Weber, Directrice Générale de l'InVS + Cire

Rédacteurs

L'équipe de la Cire

Diffusion

Cire Midi-Pyrénées
ARS Midi-Pyrénées
10 chemin du Raisin
31 050 Toulouse cedex
Mail : ARS-MIDIPY-CIRE@ars.sante.fr
Tel : 05 34 30 25 24
Fax : 05 34 30 25 32