

Surveillance sanitaire en Aquitaine

Point Hebdomadaire

Semaine 35 du 30/08/10 au 05/09/10

| Les points clés |

- Faits marquants

- Signalement le 03/09 par la DT 40 d'une suspicion de Tiac à salmonelle ayant touché 3 personnes de la même famille. Les investigations alimentaires sont en cours.
- Signalement le 03/09 par la DT 33 d'une méningite à méningocoque B chez une femme de 48 ans. Après identification des cas contacts, une chimioprophylaxie a pu être proposée aux personnes concernées.

- Indicateurs suivis

- **Données des urgences** : activité relativement stable en Aquitaine.
- **Données des Samu** : activité en légère baisse cette semaine en Aquitaine.
- **Données de SOS Médecins** : activité relativement stable cette semaine.
- **Données des décès** : pas d'augmentation inhabituelle des décès.
- **Surveillance de la gastro-entérite** : activité faible.
- **Surveillance de l'asthme** : activité modérée.

En savoir plus

Institut de veille sanitaire : <http://www.invs.sante.fr>

Ministère de la santé et des sports : <http://www.sante-sports.gouv.fr/>

| Partenaires de la surveillance en Aquitaine |

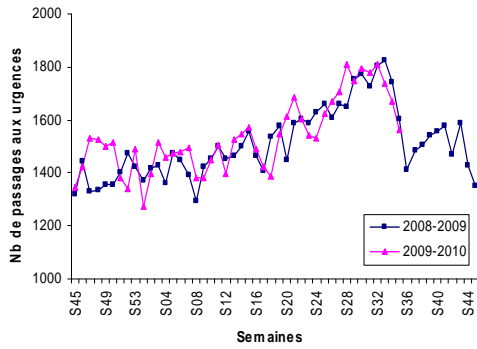
Services des urgences
et des SAMU



- Points clés**
- L'activité des services d'urgence de la région est restée relativement stable cette semaine (-7,8 % depuis la semaine 34).
 - On notera la légère augmentation du nombre de passages d'enfants âgés de moins de 1 an dans les Pyrénées-Atlantiques (+18,3 % depuis la semaine 34) et dans le Lot-et-Garonne (+11,5 %) cette semaine. Toutefois ces valeurs restent comparables à celles observées l'an dernier à la même période. L'activité relative aux personnes de 75 ans et plus est en légère augmentation dans le département des Landes cette semaine (+12,7 % en comparaison à la semaine précédente).
 - L'activité des Samu de la région a légèrement diminué cette semaine en Aquitaine (-12,1 % depuis la semaine 34).

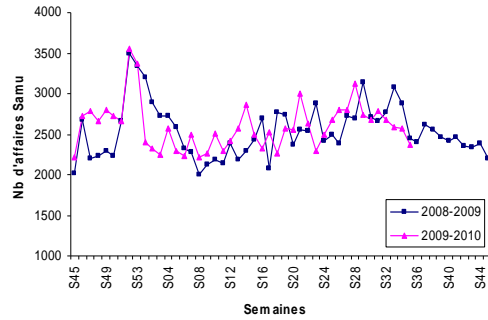
Département 24

URGENCES



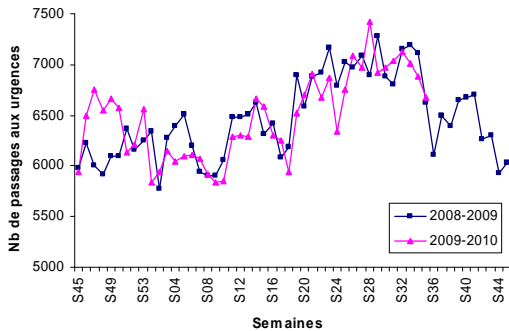
Variation par rapport à s-1 : →
(<1 an : ↘; ≥75 ans : →)

SAMU

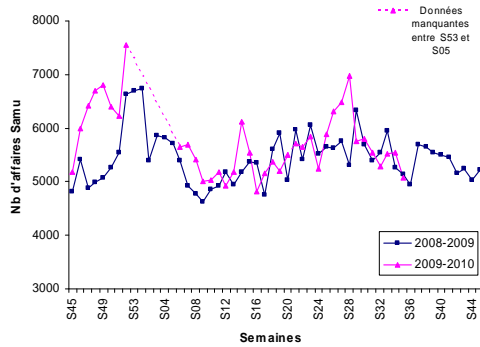


Variation par rapport à s-1 : →
(SDIS : →)

Département 33

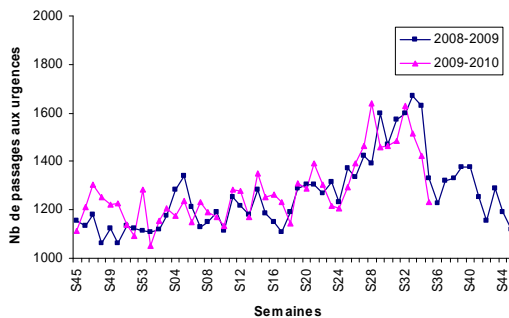


Variation par rapport à s-1 : →
(<1 an : ↘; ≥75 ans : →)

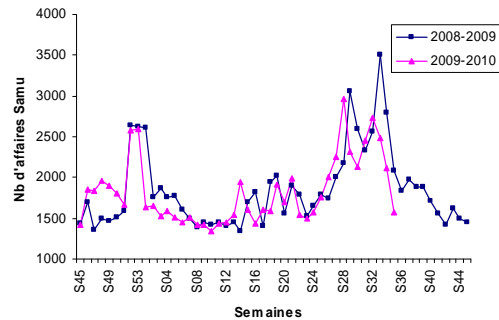


Variation par rapport à s-1 : →
(SDIS : ↘)

Département 40



Variation par rapport à s-1 : ↘
(<1 an : →; ≥75 ans : ↗)

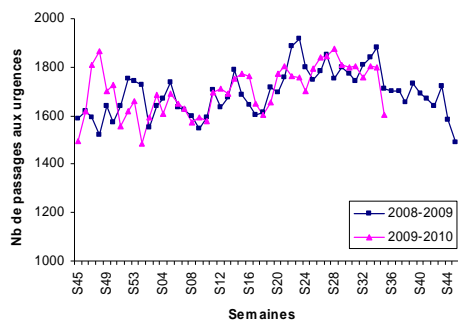


Variation par rapport à s-1 : ↘
(SDIS : non disponible)

URGENCES

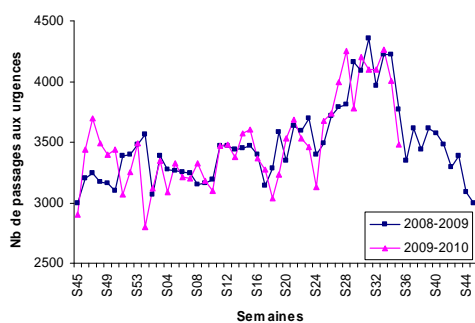
SAMU

| Département 47 |



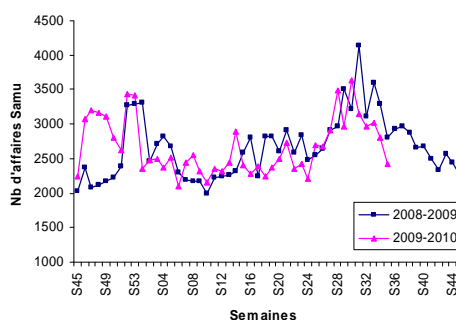
Variation par rapport à s-1 : ↘
(<1 an : ↗; ≥75 ans : ↘)

| Département 64 |



Variation par rapport à s-1 : ↘
(<1 an : ↗; ≥75 ans : →)

Pas de données pour le Samu 47



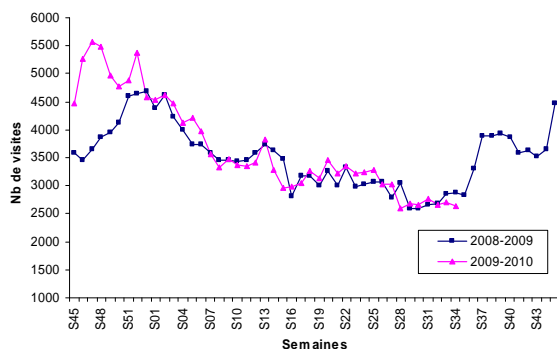
Variation par rapport à s-1 : ↘
(SDIS : ↘)

| Données de SOS Médecins |

Points clés

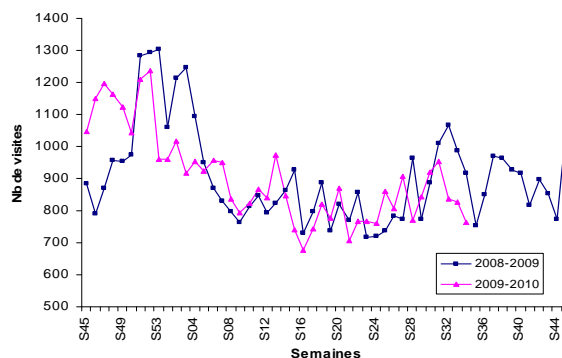
- L'activité des trois associations de la région est stable cette semaine (-1,4 % depuis la semaine 34).
- Les consultations concernant les patients âgés de 75 ans et plus représentent 14,7 % des consultations totales.
- Le nombre de consultations pour allergie a légèrement augmenté cette semaine (+16,4 % depuis la semaine 34).

| Bordeaux |



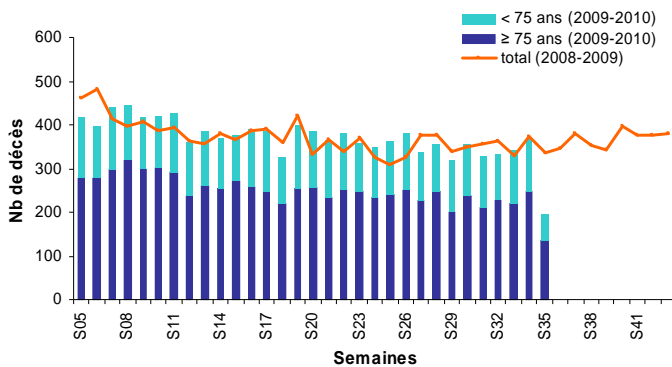
Variation par rapport à s-1 : →
(≥75 ans : →)

| Bayonne - Pau |



Variation par rapport à s-1 : →
(≥75 ans : →)

Données de décès Insee



Variation entre s-1 et s-2 : →
(≥75 ans : ↗)

Points clés

- D'après les données disponibles, on ne note pas d'augmentation inhabituelle des décès.

NB : Les données de décès Insee proviennent de 47 communes informatisées d'Aquitaine.

Pour les données relatives aux décès Insee, les délais de notification étant supérieurs à 7 jours, les variations indiquées portent sur la semaine-1 versus la semaine-2.

Surveillance de la gastro-entérite

En France métropolitaine

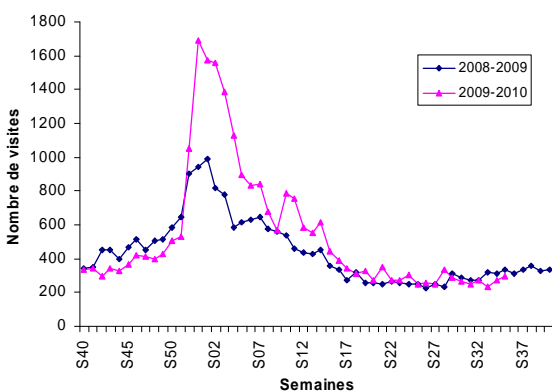
- SOS Médecins : l'indicateur « gastro-entérite » est stable par rapport à la semaine passée.

En Aquitaine

Activité stable pour SOS Médecins (+8,9 %) et en diminution dans les services d'urgences par rapport à la semaine dernière.

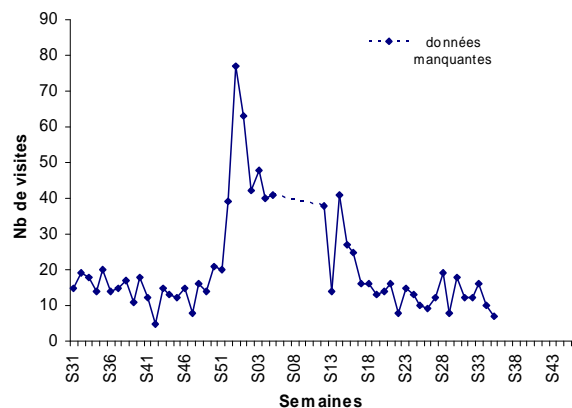
- SOS Médecins : 294 visites hebdomadaires soit 8,7 % des visites totales.
- Services d'urgences du réseau OSCOUR® (5 établissements) : 7 visites hebdomadaires contre 10 la semaine dernière.

SOS Médecins | Bordeaux, Bayonne, Pau



Variation par rapport à s-1 : →

Services d'urgences du réseau OSCOUR® | (CH Mont de Marsan, CH Orthez, CHIC Marmande, Clinique Sokorri et Clinique St Etienne)



Variation par rapport à s-1 : ↓

En France métropolitaine

▪ **SOS Médecins** : le nombre d'appels pour l'indicateur « asthme » est en augmentation, en particulier dans les zones Nord-Est, Ouest et Ile-de-France, ce qui est classique pour la période.

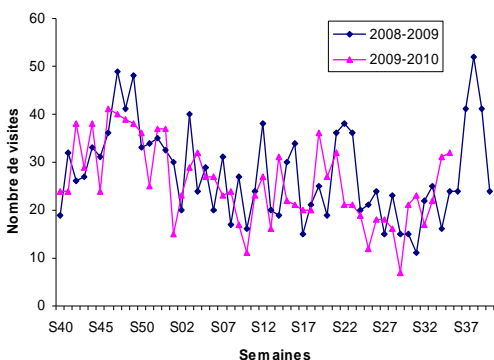
En Aquitaine

Activité stable pour SOS Médecins (+3,2 %) et en diminution dans les services des urgences par rapport à la semaine dernière.

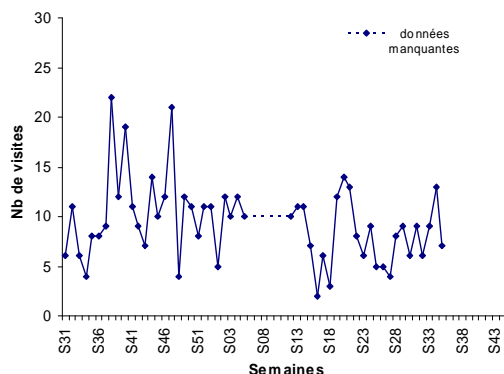
- **SOS Médecins** : 32 visites hebdomadaires soit 0,9 % des visites totales.
- **Services d'urgences du réseau OSCOUR® (5 établissements)** : 7 visites cette semaine contre 13 la semaine précédente.

SOS Médecins
Bordeaux, Bayonne, Pau

Services d'urgences du réseau OSCOUR®
(CH Mont de Marsan, CH Orthez, CHIC Marmande, Clinique Sokorri et Clinique St Etienne)



Variation par rapport à s-1 : ➔



Variation par rapport à s-1 : ▼

Notice méthodologique

Données Urgences, Samu et SOS Médecins

Interprétation graphique	Variation de l'indicateur par rapport à la semaine précédente (s-1) (%)
↑ forte hausse	≥ 30
↗ hausse modérée	[10 ;30[
➔ stable] -10 ;10[
↘ baisse modérée] -30 ; -10[
↓ forte baisse	≤ -30

Directeur de la publication :
Dr Françoise Weber, Directrice générale de l'nVS

Equipe de rédaction – Cire Aquitaine :

Patrick Rolland	Responsable
Isabelle Teycheney	Assistante
Bénédicte Aldabe	Epidémiologiste
Claire Brotons	Interne en santé publique
Christine Castor	Epidémiologiste
Dr Martine Charron	Médecin inspecteur de santé publique
Sandrine Coquet	Epidémiologiste
Elsa Delisle	Epidémiologiste Profet
Gaëlle Gault	Epidémiologiste
Dr Véronique Servas	Médecin épidémiologiste



Diffusion :
Cellule de l'nVS en région (Cire) Aquitaine
Agence régionale de santé (ARS) Aquitaine
Espace Rodesse - 103 bis rue Belleville
CS 91704 - 33063 Bordeaux Cedex
Tél. : 05 57 01 46 20 - Fax : 05 57 01 47 95
ars-aquitaine-cire@ars.sante.fr