

Surveillance sanitaire en Île-de-France

Point épidémiologique hebdomadaire

du mercredi 15 septembre 2010

Données du 6 au 12 septembre 2010 (semaine 36)

| Synthèse |

La semaine 36 a été marquée par :

- une augmentation importante des recours d'enfants aux urgences hospitalières et de ville
- une recrudescence chez les enfants de 2 à 14 ans des crises d'asthme vues aux urgences
- une augmentation chez les enfants des infections respiratoires (urgences hospitalières et de ville)
- une augmentation des activités des Samu centre 15 et des sapeurs pompiers

Ces augmentations sont habituellement observées chaque année après la rentrée des classes.

| Pathologies |

Gastroentérite (cf. définition des indicateurs et graphiques page 2)

En semaine 36, les recours en urgence pour gastroentérite (urgences hospitalières et de ville) sont restés stables pour les adultes par rapport aux semaines précédentes, comme observé habituellement à cette période de l'année. On note pour les enfants par rapport aux 4 semaines précédentes, une légère baisse des passages aux urgences pour gastroentérite et une augmentation des appels à SOS médecins pour un motif évoquant une gastroentérite similaire à celle observée les années précédentes.

Selon Sentinelles, l'incidence des cas de diarrhées aiguës vus en consultation de médecine générale (73 cas pour 100 000 habitants) se situe en-dessous du seuil épidémique national (188 cas pour 100 000 habitants) (<http://websenti.b3e.jussieu.fr/sentiweb/>).

Asthme et infections respiratoires

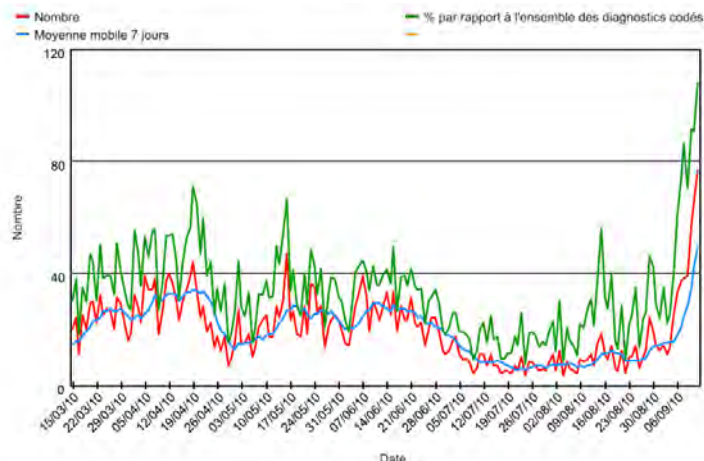
La semaine 36 a été marquée par une très forte recrudescence (+ 219% par rapport à la semaine précédente) des passages pour asthme aux urgences chez les enfants de 2 à 14 ans (cf. figure 1). Ce pic est observé chaque année après la rentrée des classes et serait essentiellement lié à l'augmentation des épisodes d'infections virales respiratoires lors de la reprise de la vie en collectivité après les vacances scolaires d'été.

Les passages aux urgences pour diagnostic de bronchiolite d'enfants de moins de 2 ans et les appels à SOS médecins évoquant une pathologie respiratoire chez les enfants ont fortement progressé en semaine 36 par rapport à la semaine précédente (respectivement +213 % et +144 %). De telles augmentations sont habituellement observées chaque année à cette période de l'année. Le suivi de l'épidémie saisonnière de bronchiolite débutera la semaine prochaine dans le point épidémiologique.

| Figure 1 |

Evolution du nombre quotidien de passages aux urgences pour diagnostic d'asthme (codes Cim10 : J45, J46) parmi les enfants de 2 à 14 ans

Source : SurSaud®



Gastroentérite

Données hospitalières : nombre de passages pour **diagnostic** de gastroentérite (codes Cim10 A08 et A09) dans des services d'urgence hospitaliers (source : réseau Oscour®). Données de médecine de ville : nombre d'appels à SOS Médecins pour un **motif** évoquant une gastroentérite (diarrhée et/ou vomissements) (source : réseau épidémiologique SOS Médecins France).

Figure 2

Evolution du nombre de passages dans 62 services d'urgence d'Île-de-France et du nombre d'appels à 5 associations SOS Médecins pour gastroentérite au cours de la dernière année (moyenne mobile 7 jours non centrée) - **adultes (15 ans et plus)**

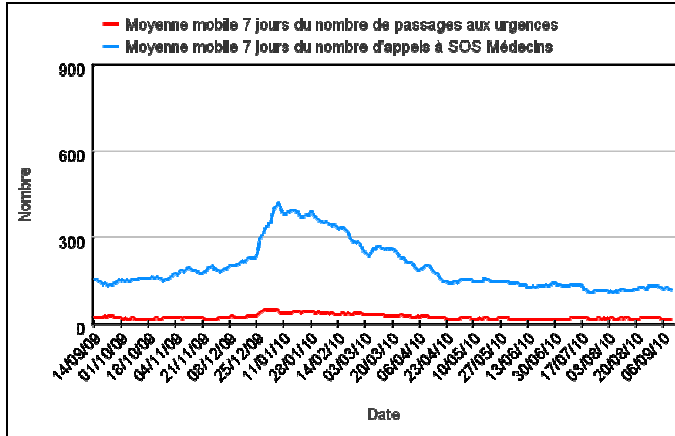
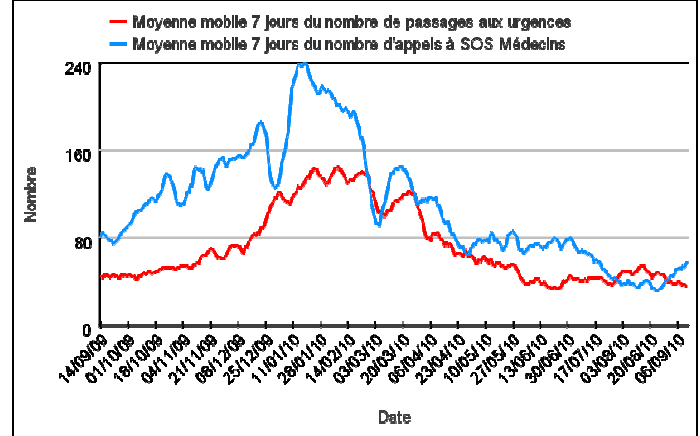


Figure 3

Evolution du nombre de passages dans 62 services d'urgence d'Île-de-France et du nombre d'appels à 5 associations SOS Médecins pour gastroentérite au cours de la dernière année (moyenne mobile 7 jours non centrée) - **enfants (moins de 15 ans)**



Mortalité globale

Mortalité toutes causes

Nombre de décès domiciliés ou non par jour du décès, enregistrés par les services d'état civil (sans les transcriptions et les enfants morts nés) pour 192 communes de la région (source : Insee).

En raison d'un problème de transmission, les données régionales de mortalité toutes causes des 3 dernières semaines ne sont pas analysables.

Urgences hospitalières : nombre de passages dans 62 services d'urgence et nombre de passages suivis d'une hospitalisation ou d'un transfert - **moins de 2 ans, de 2 à moins de 15 ans**, de 15 à moins de 75 ans, 75 ans et plus (source : réseau Oscour® via SurSaUD®).

SOS Médecins : nombre d'appels suivis d'une visite médicale à domicile - **moins de 2 ans, de 2 à moins de 15 ans**, de 15 à moins de 75 ans, 75 ans et plus (source : réseau épidémiologique SOS Médecins France via SurSaUD®).

Samu : nombre d'affaires traitées, c'est-à-dire toute sollicitation du Samu ayant donné lieu à une prise en charge quelle que soit la réponse et quel que soit le nombre de personnes concernées par l'affaire (source : Cerveau).

Sapeurs pompiers : nombre d'interventions pour secours à personne quel qu'en soit le motif (source : COZ).

Evolution* en semaine 36	<i>Tendance par rapport aux quatre semaines précédentes</i>
Passages aux urgences hospitalières Enfants de moins de 2 ans	↗
Hospitalisations et transferts Enfants de moins de 2 ans	↗↗
Passages aux urgences hospitalières Enfants de 2 à moins de 15 ans	↗↗
Hospitalisations et transferts Enfants de 2 à moins de 15 ans	↗↗
Passages aux urgences hospitalières Adultes de 15 à moins de 75 ans	→
Hospitalisations et transferts Adultes de 15 à moins de 75 ans	↗
Passages aux urgences hospitalières Adultes âgés de 75 ans et plus	→
Hospitalisations et transferts Adultes âgés de 75 ans et plus	→
Appels à SOS Médecins Enfants de moins de 2 ans	↗↗
Appels à SOS Médecins Enfants de 2 à moins de 15 ans	↗↗
Appels à SOS Médecins Adultes de 15 à moins de 75 ans	→
Appels à SOS Médecins Adultes âgés de 75 ans et plus	↘
Samu	↗
Sapeurs pompiers	↗

Légende	
↘	Tendance à la baisse
→	Stabilité
↗	Tendance à la hausse
↗↗	Hausse marquée de l'activité
ND	Données non disponibles

*La **tendance** est déterminée par le pourcentage de variation par rapport à la moyenne des **quatre** semaines précédentes.

Comme habituellement observé à cette période de l'année, les recours aux urgences hospitalières (passages et hospitalisations) et de ville concernant les enfants ont connu en semaine 36 une hausse marquée par rapport aux 4 semaines précédentes. Les augmentations d'activité des Samu centre 15 et des sapeurs pompiers sont conformes à celles attendues à cette période de l'année.

Les informations contenues dans cette rubrique ne se veulent pas exhaustives.

Au niveau départemental ou régional

Pas d'événement particulier nécessitant d'être signalé.

Au niveau national

La DGS a signalé le 13 septembre un **premier cas autochtone isolé de dengue en France métropolitaine** (<http://www.sante-sports.gouv.fr/premier-cas-autochtone-isole-de-dengue-en-france-metropolitaine.html>).

Au niveau international

Le **Bulletin hebdomadaire international** est consultable à l'adresse <http://www.invs.sante.fr/international/>.

La Cire Île-de-France remercie :

- l'Agence régionale de santé (ARS) d'Île-de-France et ses délégations territoriales
- les associations SOS Médecins adhérant au réseau épidémiologique SOS Médecins France
- le Centre de veille et d'action sur les urgences (Cerveau)
- le Centre opérationnel de la Zone de défense de Paris (COZ)
- les centres hospitaliers adhérant au réseau Oscour®
- le réseau bronchiolite ARB Île-de-France
- les Samu
- les Services départementaux d'incendie et de secours et la Brigade des sapeurs pompiers de Paris
- les services d'états civils des communes informatisées
- la ville de Paris : le Centre d'action sociale de la ville de Paris (CasVP) et le service de l'état civil.

Des informations complémentaires sur les objectifs de la surveillance, les partenaires, les sources de données, les indicateurs suivis et les méthodes d'analyse sont disponibles à l'adresse : <http://Ile-de-France.sante.gouv.fr/veille-sanitaire-et-alerte/surveiller-la-morbidity-et-la-mortalite/index.html>.

Directeur de la publication
Dr Françoise Weber,
directrice générale de l'InVS

Rédacteurs

Elsa Baffert
Nicolas Carré, Marie Deudon,
Hubert Isnard, Céline Legout,
Emeline Leporc,
Laurence Mandereau-Bruno

Diffusion

Cire Île-de-France
ARS Île-de-France
58-62 rue de Mouzaïa
75935 PARIS CEDEX 19
Tél. : 01.44.84.23.61
Fax. : 01.44.84.21.70
Mél. : ars-idf-cire@ars.sante.fr

<http://www.Ile-de-France.sante.gouv.fr/veille-sanitaire-et-alerte/>