

Point épidémiologique de surveillance en Picardie

Semaine 38 du 20/09/2010 au 26/09/2010 (Point de situation au 29/09/2010)

| En résumé |

| Rougeole |

L'épidémie de rougeole qui a touché la région de Compiègne à partir du mois d'avril semble désormais terminée. Au total, depuis le début d'année, 87 cas de rougeole ont été recensés en Picardie.

ATTENTION ! VEUILLEZ PRENDRE NOTE DES NOUVELLES COORDONNÉES DE LA CELLULE DE RÉCEPTION ET D'ORIENTATION DES SIGNAUX SANITAIRES ET MÉDICO-SOCIAUX (CROS) DE L'ARS PICARDIE À PARTIR DU 4 OCTOBRE :

Tel : 03.22.97.09.02

Fax : 03.22.97.09.01

Mail : ars-picardie-signaux@ars.sante.fr

| Asthmes et allergies |

Le nombre de crises d'asthme diagnostiquées par les SOS Médecins et dans les services d'urgences de la région participant au réseau Oscour® est en augmentation ces dernières semaines, probablement liée à l'augmentation de la circulation des virus responsables d'infections respiratoires aiguës.

En revanche, le nombre d'allergies diagnostiquées par les SOS Médecins et dans les services d'urgences participant au réseau Oscour® est en diminution.

| Bronchiolites |

Les bronchiolites diagnostiquées par les SOS Médecins semblent en augmentation ces dernières semaines tandis que le nombre de bronchiolites diagnostiquées dans les services d'urgences de la région participant au réseau Oscour® reste faible.

| Rhino-pharyngites |

Le nombre de rhino-pharyngites diagnostiquées par les SOS Médecins de la région est en augmentation importante depuis la rentrée.

| Syndromes grippaux |

Ces dernières semaines, peu de syndromes grippaux ont été diagnostiqués par les SOS Médecins et dans les services d'urgences de Picardie participant au réseau Oscour®.

| Gastro-entérites aiguës (GEA) |

Le nombre de gastro-entérites aiguës diagnostiquées par les SOS Médecins reste faible cette semaine et aucune GEA n'a été diagnostiquée dans les services d'urgences participant au réseau Oscour® de la région.

| Passages aux urgences de moins de 1 an et de plus de 75 ans |

Les passages aux urgences de nourrissons de moins de 1 an sont globalement stables et inférieurs aux seuils d'alerte.

En revanche, les passages aux urgences de patients de plus de 75 ans sont en augmentation cette semaine et au-dessus des seuils d'alerte dans les 3 départements de Picardie.

| Décès des plus de 75 ans et plus de 85 ans |

En semaine 2010-36, les décès de personnes âgées de plus de 75 ans et de plus de 85 ans sont globalement stables et inférieurs aux seuils d'alerte.

Depuis début 2010, une augmentation importante des cas de rougeole est observée en France métropolitaine.

Alors qu'aucun cas n'avait été déclaré en 2008 et 12 cas en 2009 ; 87 cas ont été déclarés à la CVGS de Picardie depuis le début de l'année 2010 dont 74 dans le département de l'Oise, 5 dans l'Aisne et 8 dans la Somme.

Le nombre de cas recensés depuis le début d'année témoigne d'une circulation communautaire active du virus favorisée par une couverture vaccinale (2 doses) hétérogène et insuffisante (< 95 %) dans la région,

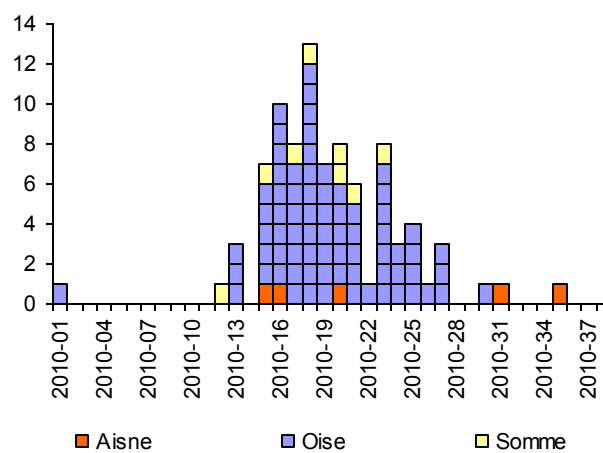
Après la vague de cas survenue d'avril à mi-juillet 2010, l'épidémie semble terminée mais la vigilance reste d'actualité pour éviter de nouvelles flambées épidémiques.

Sept pour cent des cas sont des soignants, non vaccinés, travaillant en milieu hospitalier et en première ligne dans la prise en charge des cas.

Pour en savoir plus : http://www.invs.sante.fr/display?doc=regions/cire_publications_nord.htm

| Figure 1 |

Nombre hebdomadaire de DO de rougeole* reçues à la CVGS de l'ARS de Picardie. Période du 25/01/2009 au 26/09/2010



*Données agrégées sur la semaine de début des signes.

¹ La rougeole fait partie de la liste des maladies à déclaration obligatoire auprès de la Cellule de Veille et de Gestion Sanitaire depuis juillet 2005.

| Tendance en France métropolitaine |

Avec près de 5 000 cas déclarés du 1^{er} janvier au 30 juin 2010, une épidémie de rougeole sévit actuellement en France, en particulier chez les jeunes adultes.

La rougeole est très contagieuse nécessitant la mise en œuvre de mesures spécifiques d'hygiène dès l'accueil du patient. Elle peut se compliquer de manifestations graves telles que pneumonie ou encéphalite (2 décès fin 2009).

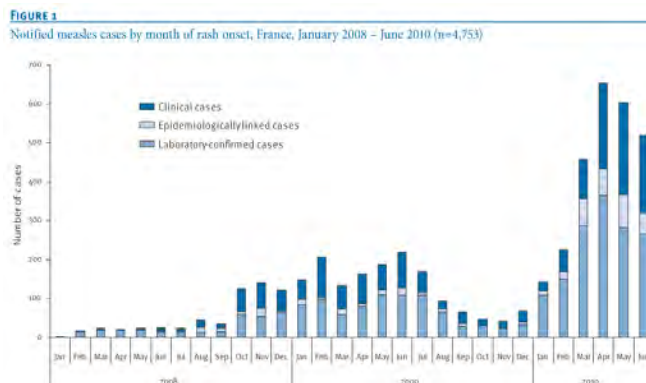
Pour en savoir plus :

→ <http://www.invs.sante.fr/surveillance/rougeole/actu.htm>

→ <http://www.eurosurveillance.org/ViewArticle.aspx?ArticleId=19656>

| Figure 2 |

Nombre mensuel de cas de rougeole recensés en France par l'InVS, de janvier 2007 à juin 2010.



En semaine 2010-38 (du 21 au 27 septembre), l'Indice Prévisionnel Pollinique de Picardie (IPPP) relevé sur Amiens par l'association « Atmo-Picardie » était de 1 sur une échelle allant de 0 (risque nul) à 5 (risque très fort) ; ce qui représente un risque allergique très faible.

L'Agence Régionale de Santé (ARS) de Picardie a mis en place un système d'information pour les particuliers ; ceux qui le souhaitent peuvent être informés de manière hebdomadaire (via un SMS) de l'Indice prévisionnel pollinique et des recommandations de prises de traitements allergiques.

| Pour plus d'information |

Contactez M. Veyret Jérôme, service santé environnement de l'ARS Picardie (Téléphone : 03.22.82.30.06).

En France métropolitaine, en semaine 2010-38, l'incidence des crises d'asthme vues en consultation de médecine générale a été estimée à 31 cas pour 10⁵ habitants avec 12 foyers d'activité régionale : forte en Limousin (58 cas pour Languedoc-Roussillon pour 10⁵ habitants), Midi-Pyrénées (49), Champagne-Ardenne (47), Alsace (46), Bretagne (43), Languedoc-Roussillon (42), Aquitaine (42), Rhône-Alpes (40) et modérée en Poitou-Charentes (29), Corse (29), Nord-Pas-de-Calais (27) et Pays-de-la-Loire (26) (Source réseau Sentinelles).

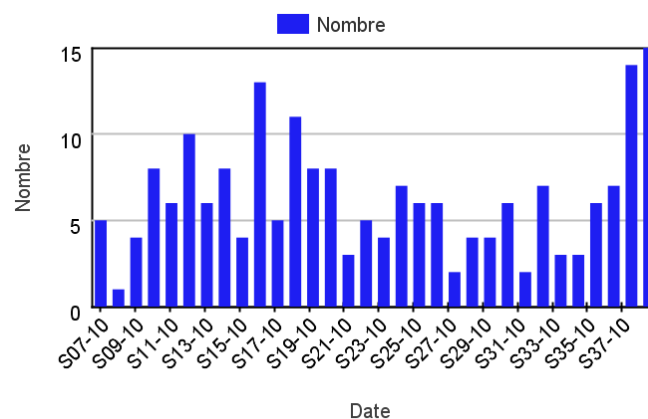
| En médecine de ville |

Les crises d'asthme diagnostiquées par les SOS Médecins de Picardie sont en augmentation depuis un mois (15 diagnostics en semaine 2010-38 contre 3 en semaine 2010-34), probablement liée à l'augmentation des infections respiratoires aiguës (cf. tendances rhinopharyngites ci-dessous).

En revanche, le nombre d'allergies diagnostiquées par les SOS Médecins de Picardie est en baisse depuis mi-août (6 diagnostics en semaine 2010-38 contre 19 en semaine 2010-34).

| Figure 3 |

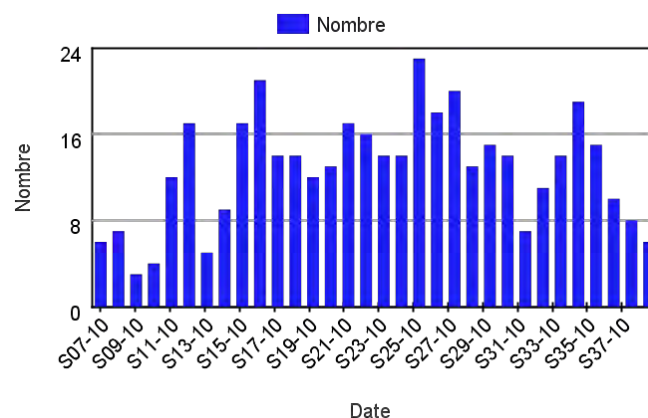
Nombre hebdomadaire de crises d'asthme diagnostiquées par les associations SOS Médecins de la région Picardie*. Période du 15/02/2010 au 26/09/2010.



*Associations SOS Médecins de la région Picardie : Amiens et Creil

| Figure 4 |

Nombre hebdomadaire d'allergies diagnostiquées par les associations SOS Médecins de la région Picardie*. Période du 15/02/2010 au 26/09/2010.



*Associations SOS Médecins de la région Picardie : Amiens et Creil

| A l'hôpital |

Depuis 3 semaines, le nombre de crises d'asthme diagnostiquées dans les services d'urgences de la région participant au réseau Os-cour® est en augmentation (8 diagnostics en semaine 2010-38 contre 1 en semaine 2010-35).

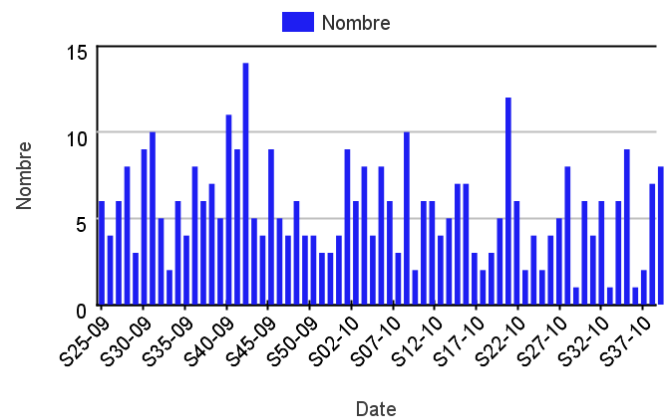
Le nombre d'allergies diagnostiquées dans les services d'urgences de la région participant au réseau Os-cour® est en diminution (6 diagnostics en semaine 2010-38 contre 18 en semaine 2010-33).

| Figure 5 |

Nombre hebdomadaire de crises d'asthme diagnostiquées dans les services d'urgences participant au réseau Oscour®*. Période du 15/06/2009 au 26/09/2010.

*Services d'urgences participant au réseau Oscour® : CH Abbeville, CH Beauvais, CH Amiens, CH Creil, CH Laon et CH Saint-Quentin**

** Afin de suivre la tendance à « hôpitaux constants » sur la période d'analyse, les données du CH de Château-Thierry n'apparaissent pas dans cette figure, du fait de l'intégration récente de cet établissement au réseau Oscour® (début 2010).

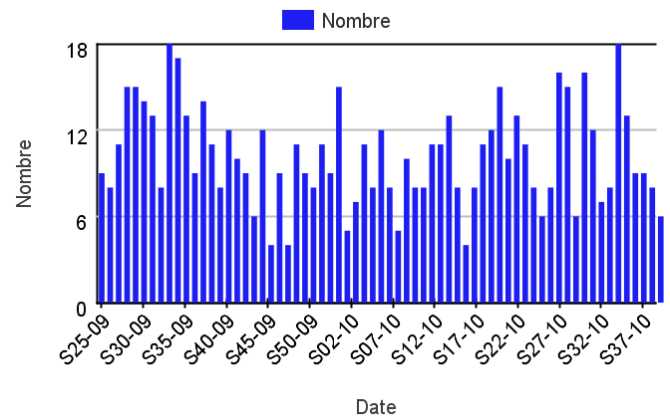


| Figure 6 |

Nombre hebdomadaire d'allergies diagnostiquées dans les services d'urgences participant au réseau Oscour®*. Période du 15/06/2009 au 26/09/2010.

*Services d'urgences participant au réseau Oscour® : CH Abbeville, CH Beauvais, CH Amiens, CH Creil, CH Laon et CH Saint-Quentin**

** Afin de suivre la tendance à « hôpitaux constants » sur la période d'analyse, les données du CH de Château-Thierry n'apparaissent pas dans cette figure, du fait de l'intégration récente de cet établissement au réseau Oscour® (début 2010).



| Bronchiolites |

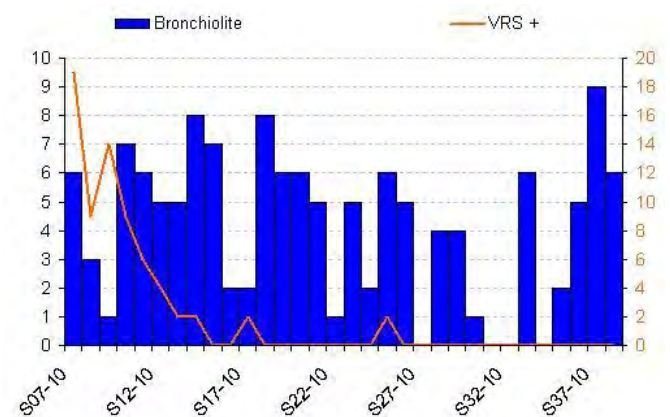
| En médecine de ville |

Ces 3 dernières semaines, 20 bronchiolites ont été diagnostiquées par les SOS Médecins de Picardie. La tendance, ces dernières semaines, est à l'augmentation. Aucun Virus Respiratoire Syncytial n'a cependant été détecté depuis début juillet (semaine 2010-26) par le laboratoire de virologie du CHRU d'Amiens, témoignant de la circulation encore faible du virus dans la région.

| Figure 7 |

Nombre hebdomadaire de bronchiolites diagnostiquées par les associations SOS Médecins de la région Picardie* et nombre hebdomadaire de VRS (Virus Respiratoire Syncytial) détectés par le laboratoire de virologie du CHU d'Amiens chez des patients hospitalisés. Période du 15/02/2010 au 26/09/2010.

*Associations SOS Médecins de la région Picardie : Amiens et Creil



| A l'hôpital |

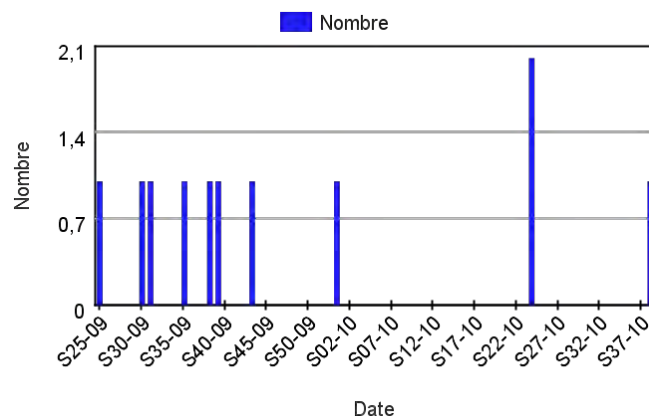
Aucun diagnostic de bronchiolite n'a été posé cette semaine dans les services d'urgences de la région participant au réseau Oscour®.

| Figure 8 |

Nombre hebdomadaire de bronchiolites diagnostiquées dans les services d'urgences participant au réseau Oscour®*. Période du 15/06/2009 au 26/09/2010.

*Services d'urgences participant au réseau Oscour® : CH Abbeville, CH Beauvais, CH Amiens, CH Creil, CH Laon et CH Saint-Quentin**

** Afin de suivre la tendance à « hôpitaux constants » sur la période d'analyse, les données du CH de Château-Thierry n'apparaissent pas dans cette figure, du fait de l'intégration récente de cet établissement au réseau Oscour® (début 2010).



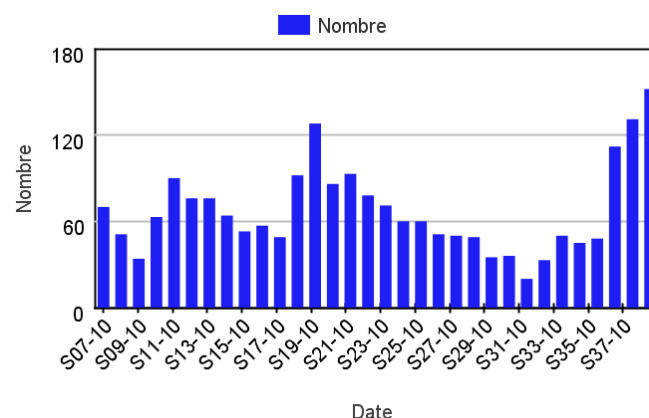
| Rhino-pharyngites |

| En médecine de ville |

Le nombre de rhino-pharyngites diagnostiquées par les SOS Médecins de la région est en forte augmentation depuis 3 semaines (avec 152 diagnostics en semaine 2010-38 contre 131 la semaine précédente).

| Figure 9 |

Nombre hebdomadaire de rhino-pharyngites diagnostiquées par les SOS Médecins de la région Picardie*. Période du 15/02/2010 au 26/09/2010.



*Associations SOS Médecins de la région Picardie : Amiens et Creil

| Syndromes grippaux |

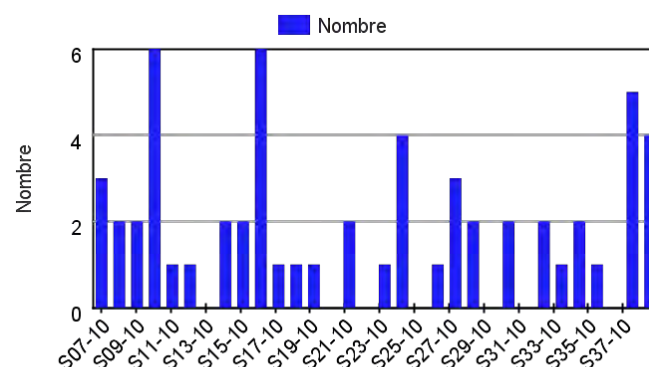
En France métropolitaine, en semaine 2010-38 l'incidence des syndromes grippaux vus en consultation de médecine générale a été estimée à 17 cas pour 10⁵ habitants, en-dessous du seuil épidémique (100 cas pour 10⁵ habitants). (Source : réseau Sentinelles).

| En médecine de ville |

Le nombre de diagnostics de syndromes grippaux portés par les SOS Médecins de la région reste faible (moins de 6 diagnostics hebdomadaires) depuis fin février (semaine 2010-07). Quatre diagnostics ont été posés cette semaine.

| Figure 10 |

Nombre hebdomadaire de syndromes grippaux diagnostiqués par les associations SOS Médecins de la région Picardie*. Période du 15/02/2010 au 26/09/2010.



| A l'hôpital |

Le nombre de syndromes grippaux diagnostiqués dans les services d'urgences de la région participant au réseau Oscour® est quasi nul (moins de 3 diagnostics hebdomadaires) depuis début février (semaine 2010-05). Aucun diagnostic n'a été porté cette semaine.

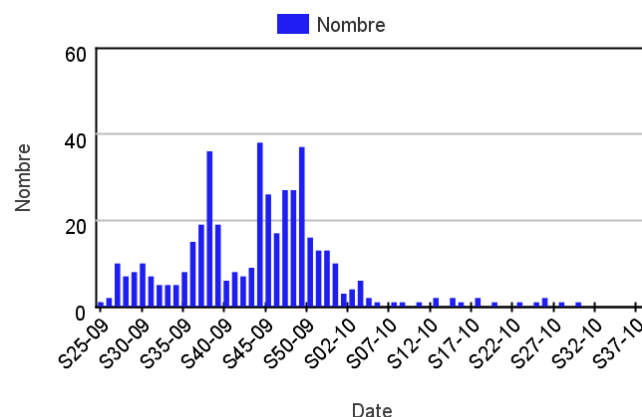
Aucun virus grippal n'a été détecté depuis début août (semaine 2010-30) par le laboratoire de virologie du CHRU d'Amiens.

| Figure 11 |

Nombre hebdomadaire de syndromes grippaux diagnostiqués dans les services d'urgences de participant au réseau Oscour®*. Période du 15/06/2009 au 26/09/2010.

*Services d'urgences participant au réseau Oscour® : CH Abbeville, CH Beauvais, CH Amiens, CH Creil, CH Laon et CH Saint-Quentin**

** Afin de suivre la tendance à « hôpitaux constants » sur la période d'analyse, les données du CH de Château-Thierry n'apparaissent pas dans cette figure, du fait de l'intégration récente de cet établissement au réseau Oscour® (début 2010)



| Gastro-entérites aiguës (GEA) |

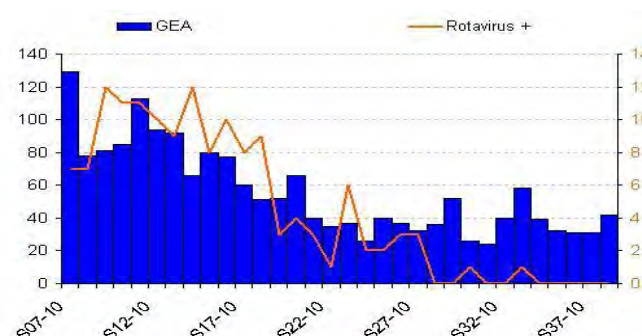
En France métropolitaine, en semaine 2010-38, l'incidence des cas de diarrhées aiguës vus en consultation de médecine générale a été estimée à 99 cas pour 10⁵ habitants, en dessous du seuil épidémique (192 cas pour 10⁵ habitants). (Source : réseau Sentinelles) Pour en savoir plus : http://www.invs.sante.fr/surveillance/gastro_enterites/default.htm

| En médecine de ville |

Le nombre de GEA diagnostiquées par les SOS Médecins de Picardie est en légère augmentation cette semaine (42 diagnostics contre 31 en semaine 2010-37). Aucun rotavirus n'a été détecté chez des personnes hospitalisées au CHU d'Amiens ces 5 dernières semaines.

| Figure 12 |

Nombre hebdomadaire de GEA diagnostiquées par les associations SOS Médecins de la région Picardie* et nombre hebdomadaire de rotavirus détectés par le laboratoire de virologie du CHU d'Amiens chez des patients hospitalisés. Période du 15/02/2010 au 26/09/2010.



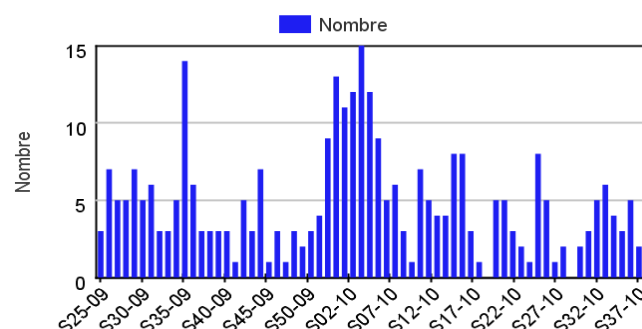
*Associations SOS Médecins de la région Picardie : Amiens et Creil

| A l'hôpital |

Le nombre GEA diagnostiqués dans les SAU de Picardie participant au réseau Oscour® reste faible (4 diagnostics en semaine 2010-38).

| Figure 13 |

Nombre hebdomadaire de GEA diagnostiquées dans les services d'urgences participant au réseau Oscour®. Période du 15/06/2009 au 26/05/2010.



*Services d'urgences participant au réseau Oscour® : CH Abbeville, CH Beauvais, CH

** Afin de suivre la tendance à « hôpitaux constants » sur la période d'analyse, les données du CH de Château-Thierry n'apparaissent pas dans cette figure, du fait de l'intégration récente de cet établissement au réseau Oscour® (début 2010)

| Surveillance non spécifique : passages aux urgences < 1 an et ≥ 75 ans |

| Méthode d'analyse |

Pour chaque série, un seuil d'alerte hebdomadaire a été déterminé par l'intervalle de confiance unilatéral à 95 % de la valeur attendue, déterminée à partir des données historiques (via un modèle de régression périodique : « serfling »). Le dépassement deux semaines consécutives du seuil d'alerte est considéré comme un signal statistique.

Les données historiques correspondent aux données agrégées transmises par les établissements via le Serveur Régional de Veille et d'Alertes (SRVA).

| Département de l'Aisne |

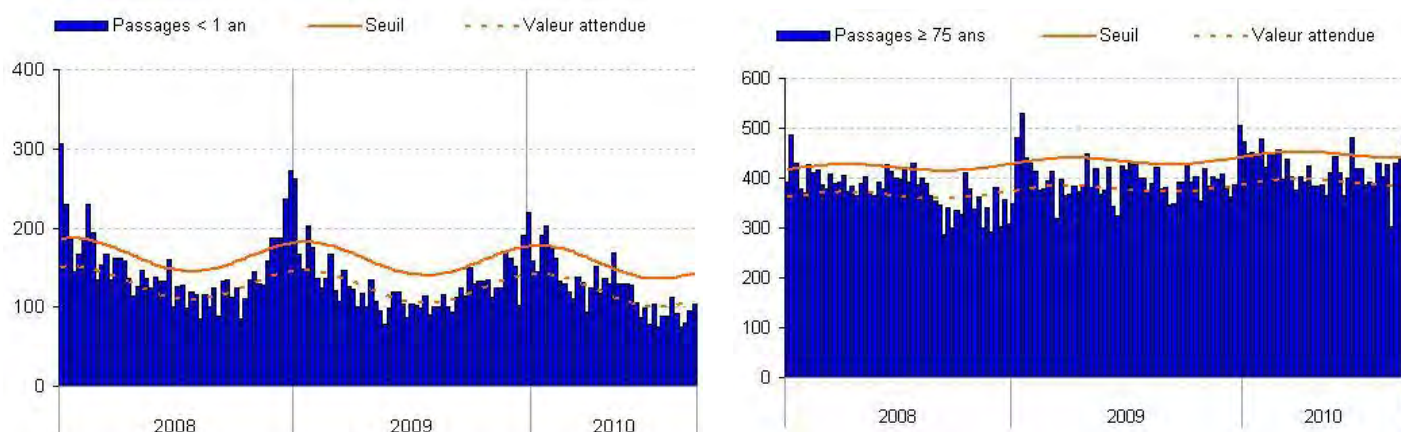
Cette semaine, les passages aux urgences de nourrissons de moins de 1 an sont stables (104 passages contre 103 en semaine 2010-37) et conformes aux valeurs attendues.

Les passages de patients de plus de 75 ans sont en augmentation cette semaine (473 passages contre 437 en semaine 2010-37) et au-dessus du seuil d'alerte.

| Figure 14 |

Evolution des passages de moins de 1 an et de plus de 75 ans dans les services d'urgences du département de l'Aisne*.

*CH Château-Thierry, CH Chauny, CH Hirson, CH Laon, Polyclinique Saint-Claude, CH Saint-Quentin et CH Soissons.



| Département de l'Oise |

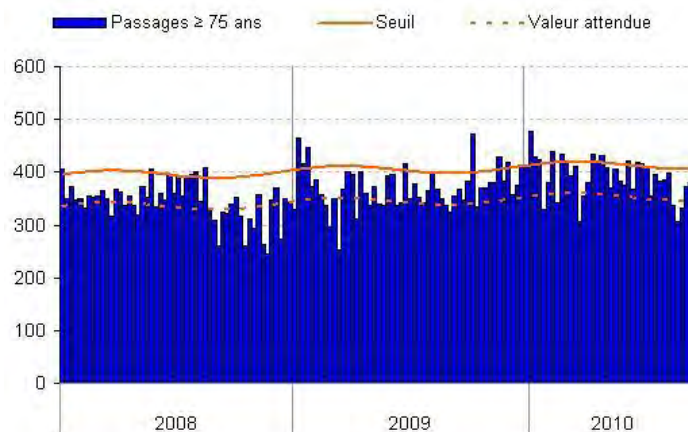
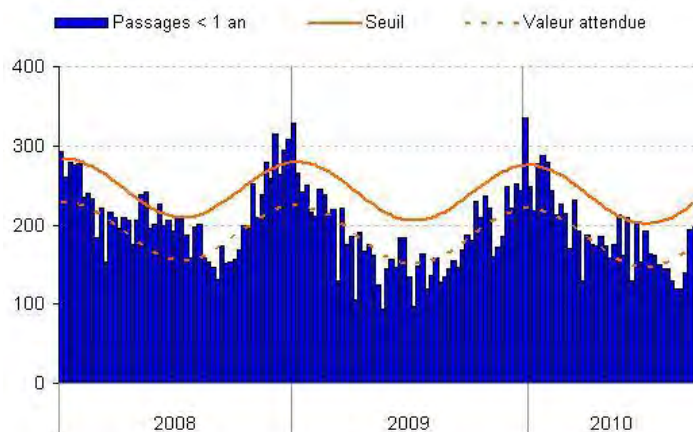
Les passages aux urgences de nourrissons de moins de 1 an sont stables (198 passages contre 194 en semaine 2010-37) et en-deçà des seuils d'alerte.

En semaine 2010-38, les passages aux urgences de patients de plus de 75 ans sont en augmentation (437 passages contre 381 en semaine 2010-37) et dépassent le seuil d'alerte.

| Figure 15 |

Evolution des passages de moins de 1 an et de plus de 75 ans dans les services d'urgences du département de l'Oise*.

*CH Beauvais, CH Compiègne, CH Creil, CH Noyon, Polyclinique Saint-Côme et CH Senlis.



| Département de la Somme |

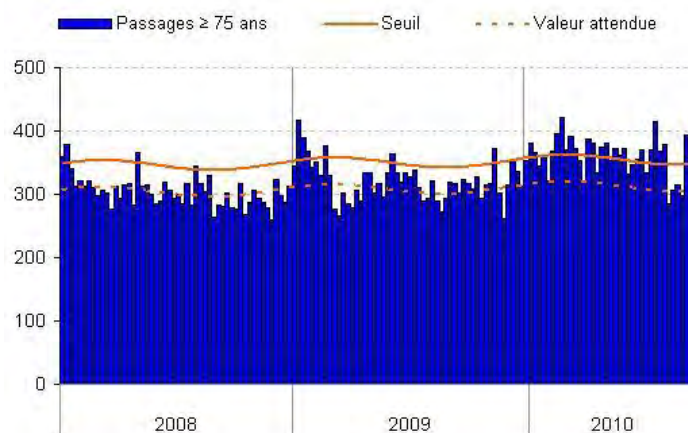
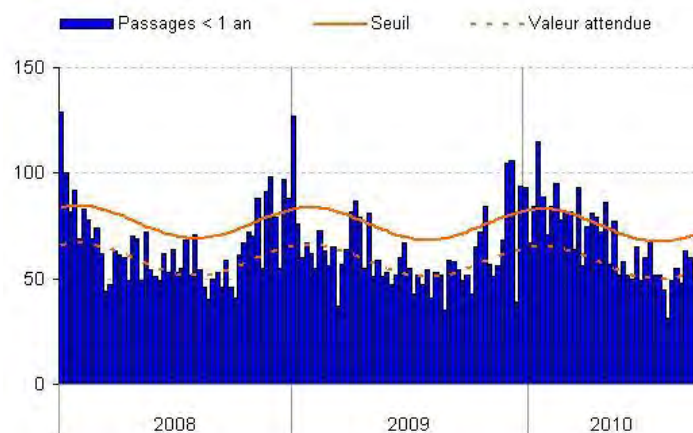
Cette semaine, les passages aux urgences de nourrissons de moins de 1 an sont en diminution (49 passages contre 61 en semaine 2010-37) et conformes à la valeur attendue.

Les passages aux urgences de patients de plus de 75 ans sont en augmentation (423 passages contre 359 en semaine 2010-37) et au-dessus du seuil d'alerte.

| Figure 16 |

Evolution des passages de moins de 1 an et de plus de 75 ans dans les services d'urgences du département de la Somme*.

*CH Abbeville, CH Amiens, CH Doullens, CH Montdidier et CH Péronne.



| Surveillance de la mortalité : décès ≥ 75 ans et ≥ 85 ans |

| Méthode d'analyse |

Pour chaque série, un seuil d'alerte hebdomadaire a été déterminé par l'intervalle de confiance unilatéral à 95% de la valeur attendue, déterminée à partir des données historiques (via un modèle de régression périodique : « serfling »). Le dépassement deux semaines consécutives du seuil d'alerte est considéré comme un signal statistique.

Les données historiques correspondent aux données transmises par l'INSEE depuis 2004.

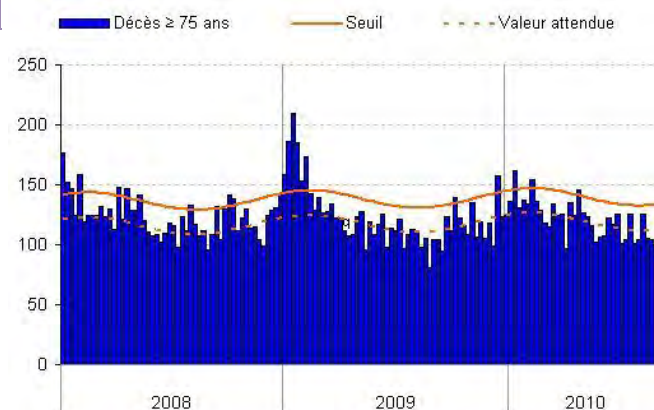
Du fait des délais d'enregistrement, les décès sont intégrés jusqu'à la semaine N-2.

Afin de limiter les fluctuations dues aux faibles effectifs, nous présenterons désormais les données de mortalité pour l'ensemble de la région Picardie.

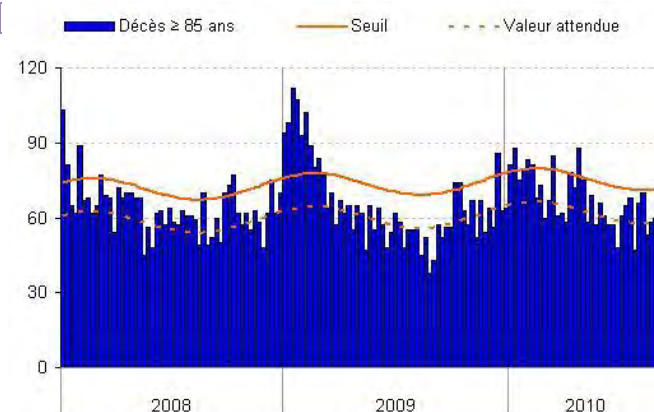
| En Picardie |

En semaine 2010-36, les décès de personnes âgées de plus de 75 ans et de plus de 85 ans sont stables dans la région (avec respectivement, 107 et 55 décès en semaine 2010-36 contre 92 et 62 en semaine 2010-35) et conformes aux valeurs attendues.

Evolution du nombre de décès de personnes âgées de plus de 75 ans recensés par les états-civils de Picardie.



Evolution du nombre de décès de personnes âgées de plus de 85 ans recensés par les états-civils de Picardie.



| Indicateurs suivis |

| Rougeole |

Via le dispositif des Déclarations Obligatoires (DO):

- DO et signalements de rougeole reçus par la Cellule Veille et de Gestion Sanitaires (CVGS) de l'ARS de Picardie.

| Asthmes et allergies |

En médecine de ville :

- Consultations pour asthme chez les médecins vigies du réseau Sentinelles de l'Insem
- Diagnostics de crises d'asthme posés par les SOS Médecins d'Amiens et Creil
- Diagnostics d'allergies posés par les SOS Médecins d'Amiens et Creil

A l'hôpital :

- Diagnostics de crises d'asthme posés dans les services d'urgences participant au réseau Oscour®.
- Diagnostics d'allergies posés dans les services d'urgences participant au réseau Oscour®.

| Bronchiolites |

En médecine de ville :

- Diagnostics de bronchiolites posés par les SOS Médecins d'Amiens et Creil

A l'hôpital :

- Diagnostics de bronchiolites posés dans les services d'urgences participant au réseau Oscour®.

Au laboratoire :

- Les isollements de VRS réalisés par le laboratoire de virologie du CHU d'Amiens chez des patients hospitalisés

| Rhino-pharyngites |

En médecine de ville :

- Diagnostics de rhino-pharyngites posés par les SOS Médecins Lille-Roubaix-Tourcoing et Dunkerque

| Syndromes grippaux |

En médecine de ville :

- Consultations pour syndromes grippaux chez les médecins vigies du réseau Sentinelles de l'Insem
- Diagnostics de syndromes grippaux posés par les SOS Médecins d'Amiens et Creil

A l'hôpital :

- Diagnostics de syndromes grippaux portés dans les services d'urgences participant au réseau Oscour®

Au laboratoire :

- Les tests « grippe » positifs effectués par le laboratoire de virologie du CHU d'Amiens chez des patients hospitalisés

| Gastro-entérites aiguës (GEA) |

En médecine de ville :

- Consultations pour GEA chez les médecins vigies du réseau Sentinelles de l'Insem
- Diagnostics de GEA posés par SOS Médecins d'Amiens et Creil

A l'hôpital :

- Diagnostics de GEA posés dans les services d'urgences participant au réseau Oscour®

Au laboratoire :

- Les isollements de rotavirus réalisés par le laboratoire de virologie du CHU d'Amiens chez des patients hospitalisés

| Surveillance non spécifique de l'activité hospitalière d'urgences et des décès |

Serveur Picarmed (SRVA) :

- Passages aux urgences de nourrissons de moins de 1 an et de personnes âgées de plus de 75 ans dans les 19 centres hospitaliers renseignant quotidiennement le SRVA

Serveur de l'INSEE :

- Nombre de décès « toutes causes » de personnes âgées de plus de 75 ans et de plus de 85 ans déclarés à l'INSEE par les services d'état-civil de 26 communes

| Remerciement à nos partenaires |

Aux équipes de veille sanitaire de l'ARS du Picardie, aux médecins des associations SOS Médecins, aux services hospitaliers (Samu, urgences, services d'hospitalisations en particulier les services d'infectiologie et de réanimation), ainsi qu'à l'ensemble des professionnels de santé qui participent à la surveillance épidémiologique.



Le point épidémiolo

Directeur de la publication

Dr Françoise Weber
Directrice Générale de l'InVS

Comité de rédaction

Coordonnateur

Dr Pascal Chaud

Epidémiologistes

Sylvie Haeghebaert
Jonathan Giovannelli
Christophe Heyman
Magali Lainé
Sophie Moreau
Bakhao Ndiaye
Hélène Prouvost
Marc Ruello
Guillaume Spaccaverri
Caroline Vanbockstaël

Secrétariat

Véronique Allard
Grégory Bargibant

Diffusion

Cire Nord
62, Bd de Belfort
BP 605
59024 LILLE Cedex
Tél. : 03 20 62 66 57
Fax : 03 20 86 02 38
Astreinte: 06 72 00 08 97
Mail :
ARS-NPDC-CIRE@ars.sante.fr
DR59-CIRE-ALERTES@sante.gouv.fr