

Surveillance sanitaire en Aquitaine Point Hebdomadaire

Semaine 43 du 25/10/10 au 31/10/10

| Les points clés |

• Faits marquants

- Le 26/10, signalement par la DT33 d'une TIAC au cours d'un repas de préparation familiale le 24/10, à base de boulettes de viande et de boulgour. Une dizaine de malades ont été recensés sur plus de 200 convives. Les investigations alimentaires sont en cours.
- Le 26/10, signalement par la DT24 d'une TIAC intrafamiliale à salmonella enterica enteritidis chez 3 personnes dont un enfant hospitalisé 5 jours.
- Le 27/10, signalement par la DT33 d'un deuxième cas de légionellose nosocomiale dans le service d'Hématologie d'un établissement hospitalier de Bordeaux (début des signes le 23/10). Le premier cas avait été diagnostiqué le 17/10/10. Des investigations sont en cours par le CLIN.
- Le 27/10, signalement par la DT47 et le COGIC d'une chute dans le Lot d'un camion transportant 24 tonnes d'engrais NPK 3*15%. Le COD a été activé par la préfecture.
- Le 28/10/10, signalement par la DT24 d'une méningite à méningocoque B chez une femme de 57 ans. La patiente a été hospitalisée en réanimation au CH de Périgueux. La chimioprophylaxie a été mise en place dans l'entourage du cas.

• Situation grippe au 02/11/2010 :

Décroissance de l'épidémie à la Réunion.
Situation globalement stable pour les Antilles françaises et la Guyane.
Rares cas sporadiques de grippe en métropole.
Pour plus d'informations : <http://www.invs.sante.fr>

• Indicateurs suivis

- **Surveillance de la bronchiolite** : activité modérée.
- **Surveillance de la gastro-entérite** : activité faible.
- **Données des décès** : légère augmentation observée cette semaine.
- **Données de SOS Médecins** : activité stable en Aquitaine cette semaine.
- **Données des urgences** : activité des urgences globalement stable.
- **Données des Samu** : activité relativement stable en semaine 43.

• Information générale

Dans le cadre d'un récent partenariat, la Cire Aquitaine assurera, entre novembre 2010 et avril 2011, l'analyse des données d'activité issues du Réseau respiratoire d'Aquitaine (AquiRespi) afin d'assurer le suivi épidémiologique de la bronchiolite du nourrisson. AquiRespi, met à disposition des familles touchées par la bronchiolite du nourrisson un numéro d'urgence permettant d'obtenir les coordonnées des kinésithérapeutes de garde les plus proches de leur domicile. Pour plus d'informations : <http://aquirespi.org/>

En savoir plus

Institut de veille sanitaire : <http://www.invs.sante.fr>
Ministère de la santé et des sports : <http://www.sante-sports.gouv.fr/>

| Partenaires de la surveillance en Aquitaine |

Services des urgences
et des SAMU



En France métropolitaine

- **SOS Médecins** : les appels pour bronchiolite se sont intensifiés cette semaine par rapport à la semaine précédente. Ils représentent la moitié des appels pour cette classe d'âge.
- **Réseau OSCOUR** : la progression des bronchiolites se poursuit.

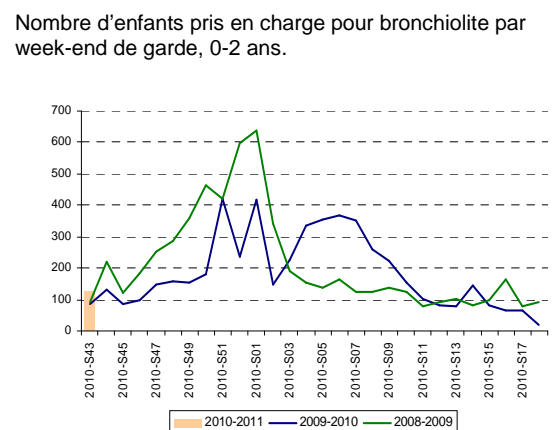
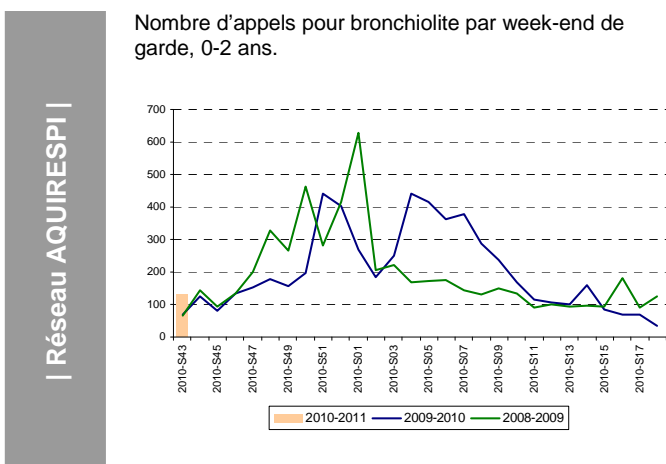
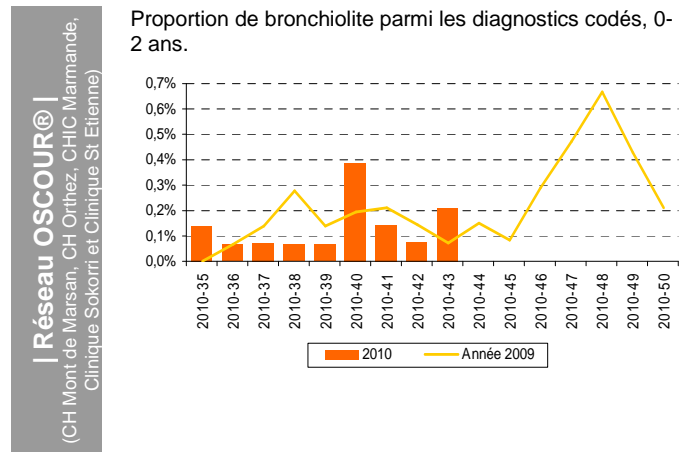
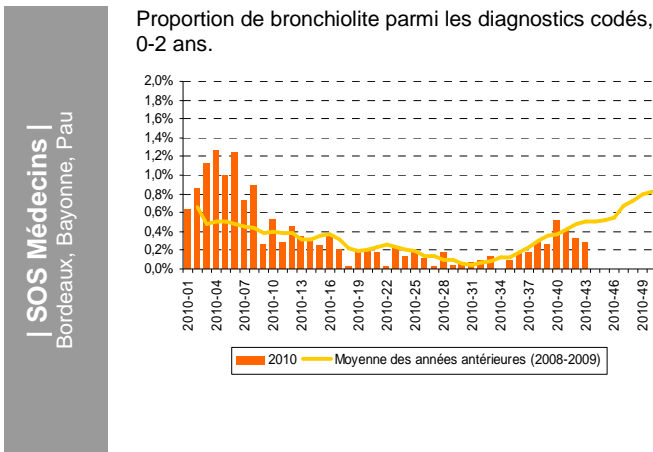
En Aquitaine

Activité en baisse pour SOS Médecins (-12 %) et en forte hausse dans les services des urgences par rapport à la semaine dernière.

- **SOS Médecins** : 11 visites hebdomadaires soit 0,3 % des diagnostics codés.
- **Services d'urgences du réseau OSCOUR® (5 établissements)** : 3 visites cette semaine soit 0,2% des diagnostics codés.
- **Réseau Aquirespi** : au cours du dernier week-end (les 30, 31/10 et 01/11), 131 appels ont été enregistrés par le réseau et 124 enfants ont été pris en charge par les kinésithérapeutes de garde en Aquitaine.

L'indicateur « bronchiolite » est constitué des diagnostics suivants chez les moins de 2 ans :

- SOS Médecins : bronchiolite
- OSCOUR® (codes CIM 10) : bronchiolite (J21, J210, J218, J219).



En France métropolitaine

- **SOS Médecins** : l'indicateur « gastro-entérite » augmente régulièrement depuis plusieurs semaines. Il représente environ 15 % des motifs d'appels.
- **Réseau sentinelles** : activité faible. En France métropolitaine, la semaine dernière, l'incidence des cas de diarrhées aiguës vus en consultation de médecine générale a été estimée à 121 cas pour 100 000 habitants, **en-dessous** du seuil épidémique (221 cas pour 100 000 habitants).
- **Réseau OSCOUR** : chez les enfants de moins de 2 ans, on retient une progression des passages pour gastro-entérites.

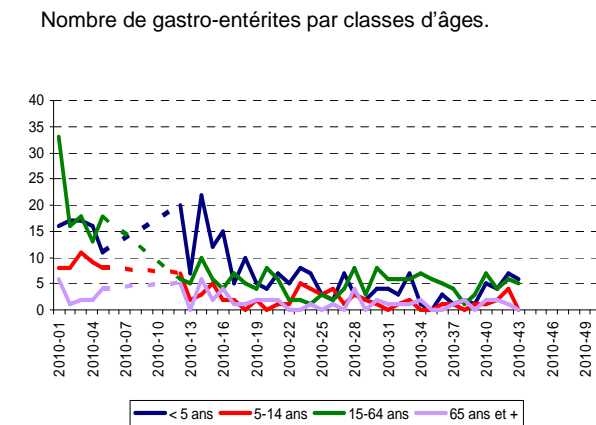
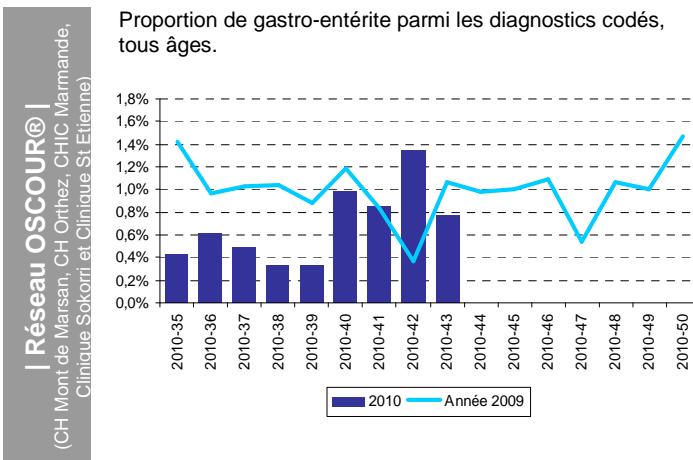
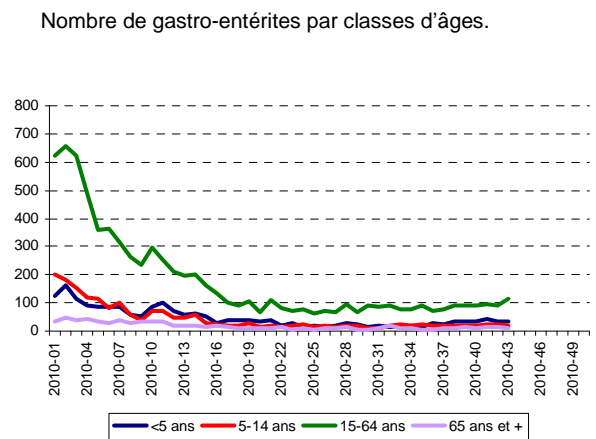
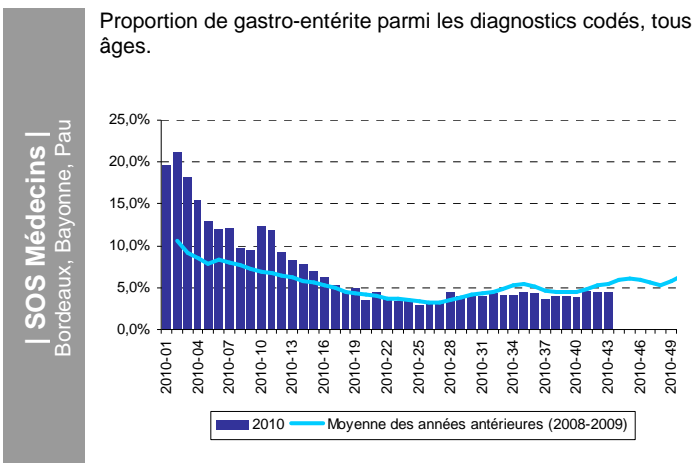
En Aquitaine

Activité stable cette semaine pour SOS Médecins (+2,5 %) et en augmentation dans les services des urgences.

- **SOS Médecins** : 175 visites hebdomadaires soit 4,5 % des diagnostics codés.
- **Services d'urgences du réseau OSCOUR® (5 établissements)** : 3 visites hebdomadaires soit 0,2 % des diagnostics codés.

L'indicateur « Gastro-entérite » est constitué des diagnostics suivants :

- SOS Médecins : Gastro-entérite aiguë et diarrhée-vomissement
- OSCOUR® (codes CIM 10) : Gastro-entérite (A08, A080-A085, A09).



NB : Les données en pointillées sont manquantes.

En France métropolitaine

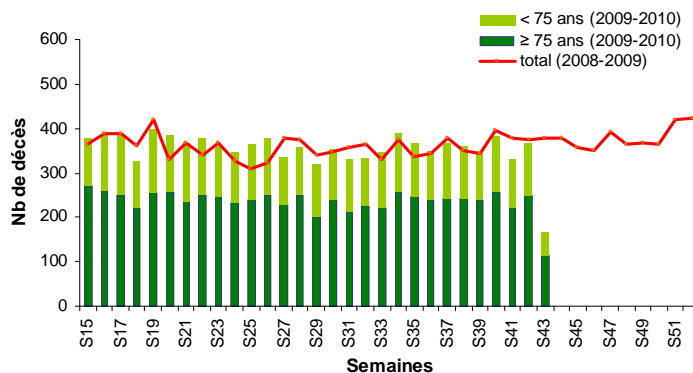
- Les effectifs sont conformes aux valeurs attendues, avec une évolution qui suit les variations saisonnières de la mortalité.

En Aquitaine

- D'après les données disponibles, on note une légère augmentation de la mortalité en semaine 43 en Aquitaine. Toutefois ces valeurs restent comparables à celles observées l'an dernier à la même période.

NB : Les données de décès Insee proviennent de 47 communes informatisées d'Aquitaine.

Pour les données relatives aux décès Insee, les délais de notification étant supérieurs à 7 jours, les variations indiquées portent sur la semaine-1 versus la semaine-2.



Variation entre s-1 et s-2 : ↗
(≥75 ans : ↗)

| Données de SOS Médecins |

Points clés

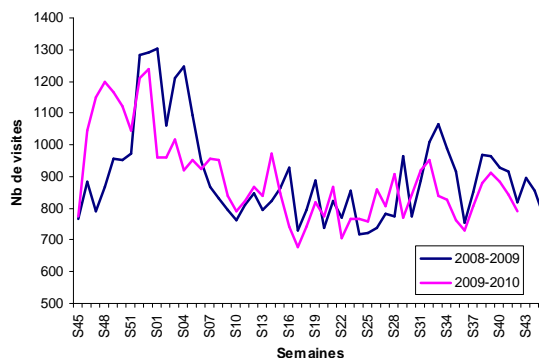
- L'activité des 3 associations de la région reste stable cette semaine (+6 % par rapport à la semaine dernière).
- Les consultations concernant les patients âgés de 75 ans et plus représentent 13 % des consultations totales.
- Le nombre de visites pour varicelle est en hausse cette semaine en Aquitaine, passant de 5 visites en semaine 42 à 24 visites en semaine 43.

| Bordeaux |



Variation par rapport à s-1 : →
(≥75 ans : →)

| Bayonne - Pau |



Variation par rapport à s-1 : →
(≥75 ans : ↗)

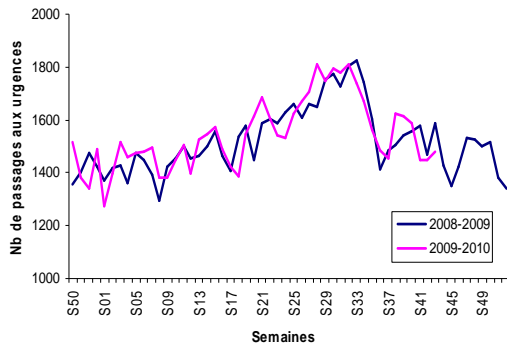
Points clés

- L'activité des services d'urgences de la région est restée globalement stable par rapport à la semaine dernière (+2,4 %).
- On notera cette semaine que le nombre de passages d'enfants âgés de moins de 1 an est en forte augmentation dans les Pyrénées-Atlantiques (+45 % depuis la semaine 42) et en Gironde (+38,5 %), en particuliers le dimanche 31/10. Néanmoins, ces valeurs sont conformes à celles observées l'an dernier à la même période.
- L'activité relative aux personnes âgées de plus de 75 ans est restée stable cette semaine (+3,5 % depuis la semaine 42).
- On notera que l'activité du Samu 24 et du Samu 40 est en légère hausse cette semaine en comparaison à la semaine passée (respectivement +11,5 % et +13,5 %).

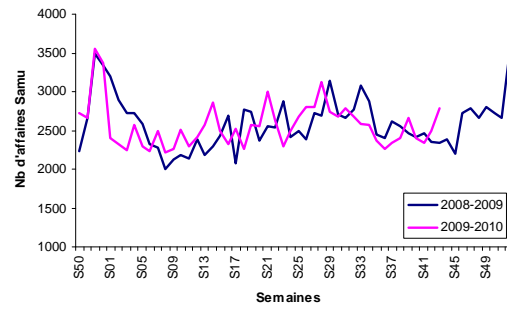
URGENCES

SAMU

Département 24

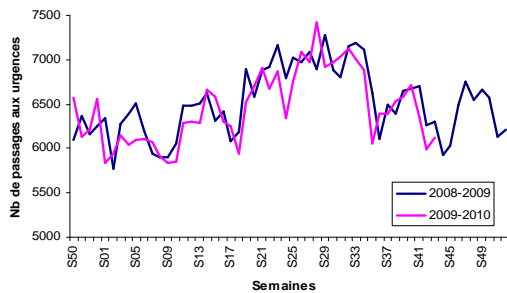


Variation par rapport à s-1 : →
(<1 an : ↘; ≥75 ans : →)

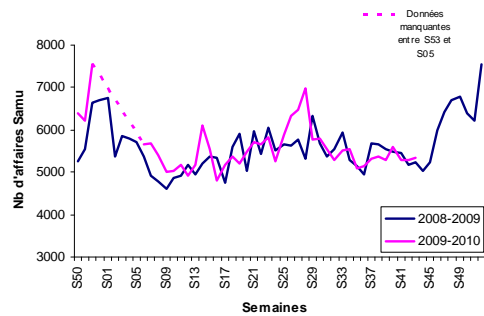


Variation par rapport à s-1 : ↗
(SDIS : →)

Département 33

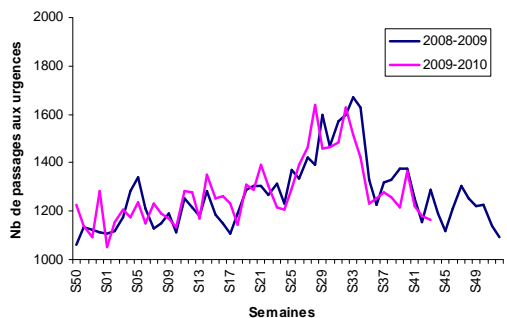


Variation par rapport à s-1 : →
(<1 an : ↗; ≥75 ans : →)

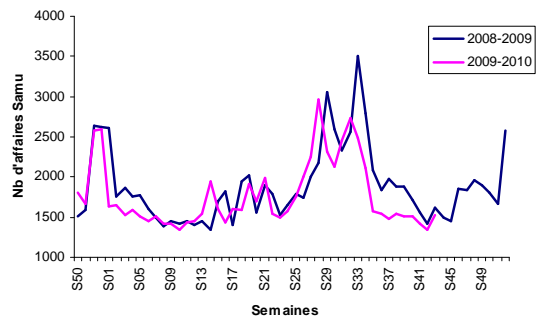


Variation par rapport à s-1 : →
(SDIS : →)

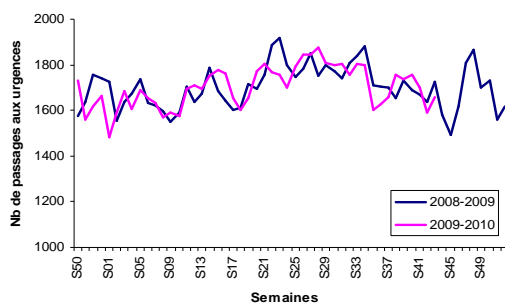
Département 40



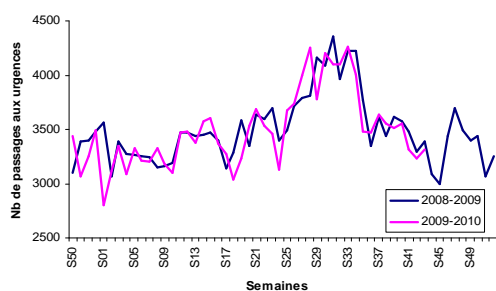
Variation par rapport à s-1 : →
(<1 an : →; ≥75 ans : →)



Variation par rapport à s-1 : ↗
(SDIS : non disponible)

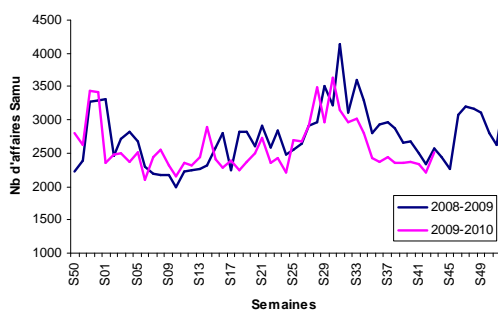


Variation par rapport à s-1 : →
(<1 an : →; ≥75 ans : →)



Variation par rapport à s-1 : →
(<1 an : ↗; ≥75 ans : →)

Pas de données pour le Samu 47



Variation par rapport à s-1 : ↗
(SDIS : ↘)

Notice méthodologique

Données Urgences, Samu et SOS Médecins

Interprétation graphique	Variation de l'indicateur par rapport à la semaine précédente (s-1) (%)
↗ forte hausse	≥ 30
↘ hausse modérée	[10 ;30[
→ stable] -10 ;10[
↘ baisse modérée] -30 ; -10]
↘ forte baisse	≤ 30

Directeur de la publication :
Dr Françoise Weber, Directrice générale de l'InVS

Equipe de rédaction – Cire Aquitaine :

Patrick Rolland	Coordonnateur scientifique
Isabelle Teycheney	Assistante
Bénédicte Aldabe	Epidémiologiste
Christine Castor	Epidémiologiste
Dr Martine Charron	Médecin inspecteur de santé publique
Sandrine Coquet	Epidémiologiste
Elsa Delisle	Epidémiologiste Profet
Eric Frison	Interne en santé publique
Gaëlle Gault	Epidémiologiste
Dr Véronique Servas	Médecin épidémiologiste



Cellule de l'nVS en région (Cire) Aquitaine
Agence régionale de santé (ARS) Aquitaine
Espace Rodesse - 103 bis rue Belleville
CS 91704 – 33063 Bordeaux Cedex
tél. : 05 57 01 46 20 fax : 05 57 01 47 95
ars-aquitaine-cire@ars.sante.fr