

Jeux olympiques et paralympiques de Paris 2024

Point hebdomadaire de veille et surveillance sanitaires

Date de publication : 30 juillet 2024

ÉDITION PAYS DE LA LOIRE

Semaine 30 (du 22 au 28 juillet 2024)

SOMMAIRE

Points clés

Système d'alerte canicule et santé (SACS)

Surveillance syndromique (SurSaUD®)

SAMU

Surveillance des eaux usées

1
2
2
3
3

Points clés

- Aucun département de la région en vigilance canicule Orange ou Rouge en S30.
- L'activité toutes causes des recours aux soins (passages aux urgences et actes SOS Médecins) dans la région et dans l'agglomération nantaise était stable en S30 par rapport à S29.
- Aucun signal d'intérêt pour les prises en charge SAMU en lien avec les JOP en S30.
- Tendance à la baisse du niveau de circulation du SARS-CoV-2 dans les eaux usées de la région en S30. Les recours aux soins (actes SOS Médecins et passages aux urgences) pour Covid-19 étaient globalement stables en S30 dans la région.

Systeme d'alerte canicule et santé (SACS)

Aucun département ligérien concerné par une vigilance canicule Orange ou Rouge en semaine 30.

Surveillance syndromique (SurSaUD[®])

Synthèse de l'évolution des indicateurs (OSCOUR[®] et SOS Médecins) en semaine 30

En semaine 30 (du 22 au 28 juillet 2024), l'activité toutes causes des services d'urgences et des associations SOS Médecins dans la région et dans l'agglomération nantaise était stable par rapport à la semaine précédente (cf. tableau).

Les regroupements syndromiques surveillés à partir des données disponibles dans les deux réseaux se situaient dans les fluctuations habituelles de saison.

Sur la semaine écoulée (S30), un passage aux urgences en Maine-et-Loire et un acte à SOS Médecins Nantes ont été étiquetés en lien avec les Jeux Olympiques.

Au niveau régional, les recours aux soins (actes SOS Médecins et passages aux urgences) pour Covid-19 étaient globalement stables en S30 par rapport à S29.

Évolution de l'activité toutes causes dans les services d'urgences et les associations SOS Médecins en S30

| Activité toutes causes | Nombre en S30 | Nombre en S29 | (% variation S30 vs S29) | % d'hospitalisation après passage (Evolution par rapport à S29) |
|-------------------------------|---------------|---------------|--------------------------|---|
| Pays de la Loire | | | | |
| Passages aux urgences | 16 229 | 16 852 | -3.7% | 23.8% (-0.3pt) |
| Actes médicaux SOS Médecins | 4 037 | 3 951 | +2.2% | |
| Agglomération nantaise | | | | |
| Passages aux urgences | 2 641 | 2 666 | -0.9% | 33% (-2pt) |
| Actes médicaux SOS Médecins | 2 782 | 2 765 | +0.6% | |

SAMU

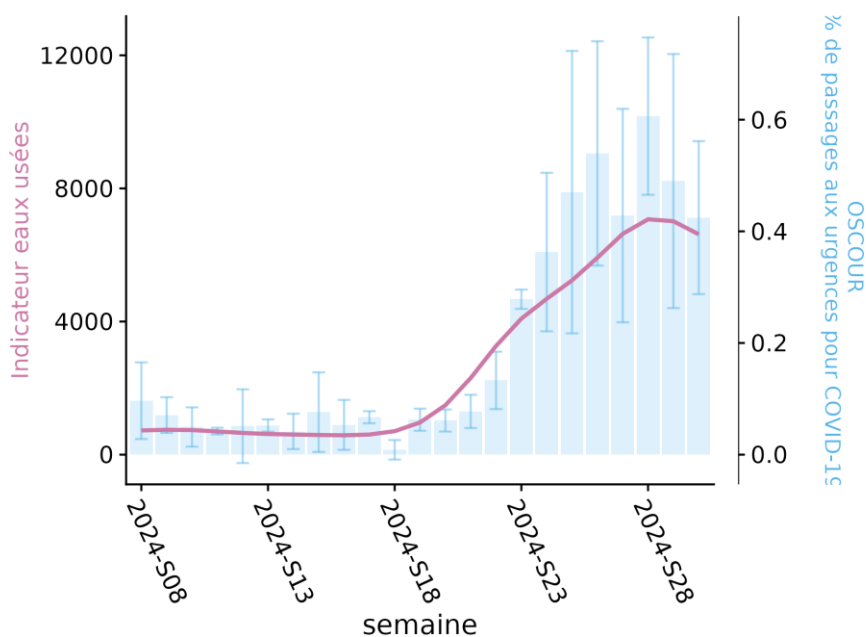
Synthèse des analyses des données SAMU de la région Pays de la Loire (données issues du portail de gestion de crise SI-SAMU et des volumes d'appels) en semaine S30

- Les volumes d'appels aux SAMU sont restés dans les marges de fluctuations habituelles en S30.
- Deux patients ont été pris en charge par le SAMU 44 en lien avec les JOP en S30. Ces deux patients étaient des blessés légers qui ont été orientés vers un établissement de santé.

Surveillance des eaux usées

Une tendance à la baisse du niveau de circulation du SARS-CoV-2 dans les eaux usées est observée en semaine 30 (les 4 stations de traitement des eaux usées disposaient de résultats interprétables).

Évolution de la circulation du SARS-CoV-2 dans les eaux usées, Région Pays de la Loire



Le dispositif de surveillance microbiologique des eaux usées (SUM'EAU) permet de suivre la circulation du SARS-CoV-2 dans les eaux usées au niveau de la région Pays de la Loire à partir d'un suivi réalisé auprès de 4 stations de traitement des eaux usées (STEU) selon une fréquence hebdomadaire. Les 4 STEU suivies sont localisées dans les agglomérations d'Angers, La Baule, Le Mans et Nantes. L'indicateur eaux usées correspond au ratio de concentration virale de SARS-CoV-2 sur la concentration en azote ammoniacal. Le pourcentage de passages aux urgences pour COVID-19 (histogrammes bleus) est estimé pour les départements correspondants aux différentes STEU suivies.

Remerciements

Nous remercions les partenaires qui nous permettent d'exploiter les données pour réaliser cette surveillance : les services d'urgences du réseau Oscour[®], l'Observatoire Régional des Urgences (ORU) des Pays de la Loire, les associations SOS Médecins, les SAMU de la région ainsi que les équipes de l'ARS Pays de la Loire.

Pour nous citer : Bulletin. Jeux olympiques et paralympiques de Paris 2024. Point hebdomadaire de veille et de surveillance sanitaires. Données pour la semaine S30 Édition Pays de la Loire. 30 juillet 2024. Saint-Maurice : Santé publique France, 4 p. Directrice de publication : Caroline Semaille

Dépôt légal : 30 juillet 2024

Contact : presse@santepubliquefrance.fr