

Surveillance sanitaire en Aquitaine Point Hebdomadaire

Semaine 49 du 06/12/10 au 12/12/10

| Les points clés |

- Faits marquants

- Le 06/12/10, signalement de plusieurs épisodes de cas de gale dans différents établissements de Gironde : 7 cas identifiés au sein d'un foyer occupationnel à Carignan, 5 dans un collège de La Réole et 2 dans un lycée de Talence. Des mesures d'information et de prophylaxie (traitement de l'environnement et des contacts proches) ont été mises en place pour chacun des foyers.

- Indicateurs suivis

- **Surveillance de la bronchiolite** : activité relativement faible.
- **Surveillance de la gastro-entérite** : activité en progression.
- **Surveillance de la grippe** : activité en progression.
- **Données des décès** : pas d'augmentation inhabituelle observée cette semaine.
- **Données de SOS Médecins** : activité stable.
- **Données des urgences** : activité stable.
- **Données des Samu** : activité relativement stable en Aquitaine.

En savoir plus

Institut de veille sanitaire : <http://www.invs.sante.fr>

Ministère de la santé et des sports : <http://www.sante-sports.gouv.fr/>

| Partenaires de la surveillance en Aquitaine |

Services des urgences et
des SAMU



En France métropolitaine

- **SOS Médecins** : chez les enfants de moins de 2 ans, les appels pour bronchiolite et pathologies respiratoires du nourrisson enregistrés au cours de la semaine écoulée se sont stabilisés par rapport aux semaines précédentes. Ils représentent la moitié des appels pour cette classe d'âge.
- **Réseau OSCOUR** : on note une augmentation des passages pour bronchiolite chez les enfants de moins de 2 ans.

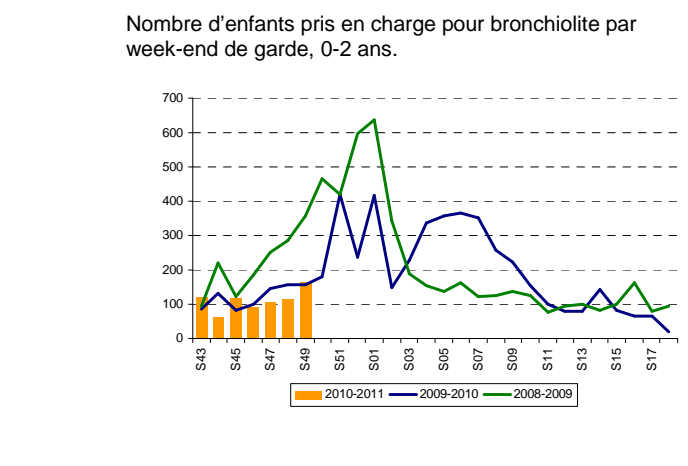
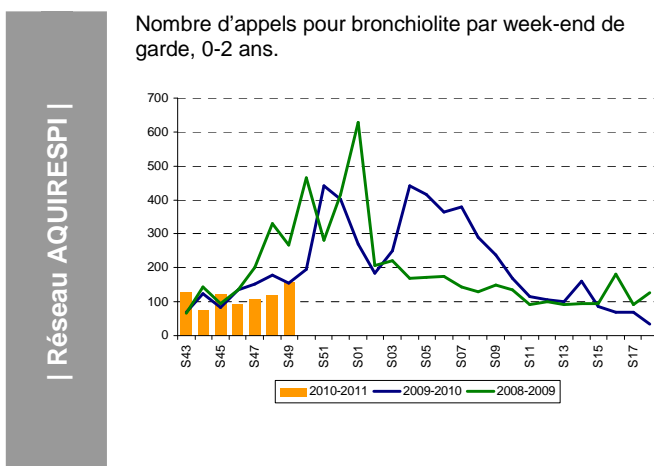
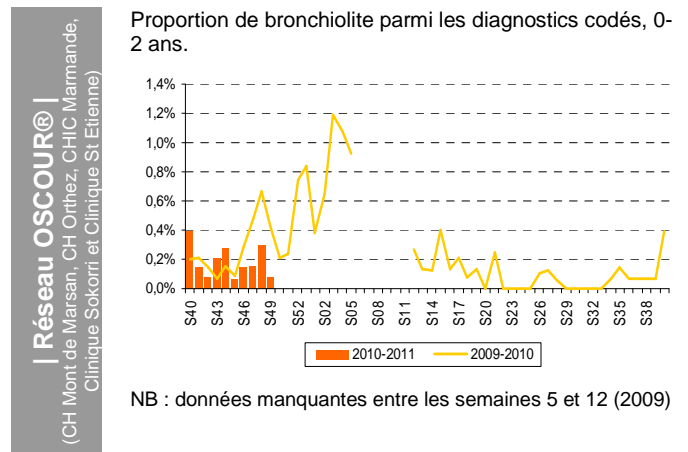
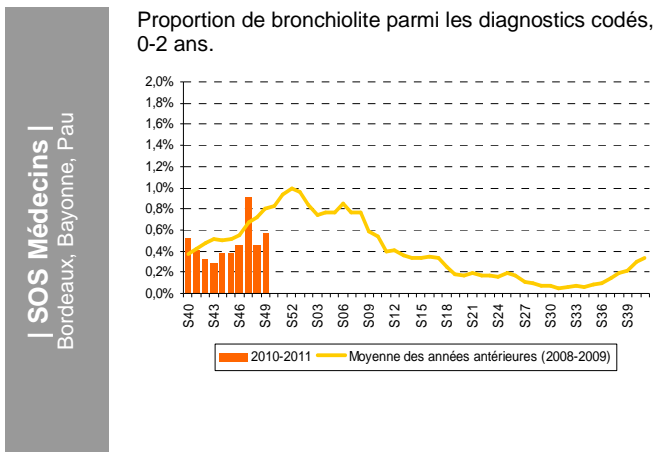
En Aquitaine

Activité en légère hausse pour SOS Médecins (+25 %) et en baisse dans les services des urgences par rapport à la semaine dernière.

- **SOS Médecins** : 26 visites hebdomadaires soit 0,6 % des diagnostics codés.
- **Réseau OSCOUR® (5 établissements)** : 1 passage hebdomadaire soit 0,1 % des diagnostics codés.
- **Réseau Aquirespi** : au cours du week-end précédent (du 04-05/12), 159 appels ont été enregistrés par le réseau et 166 enfants ont été pris en charge par les kinésithérapeutes de garde en Aquitaine.

L'indicateur « bronchiolite » est constitué des diagnostics suivants chez les moins de 2 ans :

- SOS Médecins : bronchiolite
- OSCOUR® (codes CIM 10) : bronchiolite (J21, J210, J218, J219).



En France métropolitaine

- **SOS Médecins** : l'évolution de l'indicateur « gastro-entérite » se poursuit au cours de la semaine écoulée et concerne les régions de la moitié nord de la France, à l'exception de l'Île de France. La part des motifs de gastro-entérite dans l'ensemble des appels reste cependant comparable à celle des semaines précédentes (18 %).
- **Réseau sentinelles** : activité faible. En France métropolitaine, la semaine dernière, l'incidence des cas de diarrhées aiguës vus en consultation de médecine générale a été estimée à 209 cas pour 100 000 habitants, **en-dessous** du seuil épidémique (272 cas pour 100 000 habitants).
- **Réseau OSCOUR** : la progression du nombre de passages pour gastro-entérites se poursuit par rapport à la semaine précédente, avec une évolution comparable à celle de la saison 2008-2009.

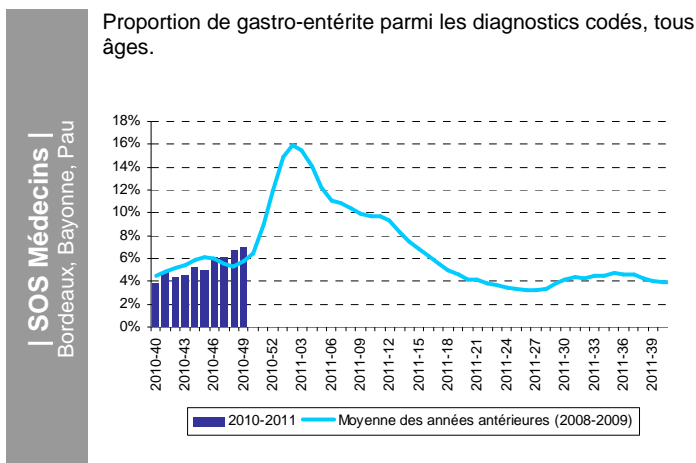
En Aquitaine

Activité stable cette semaine pour SOS Médecins (+4,4 %) et dans les services des urgences.

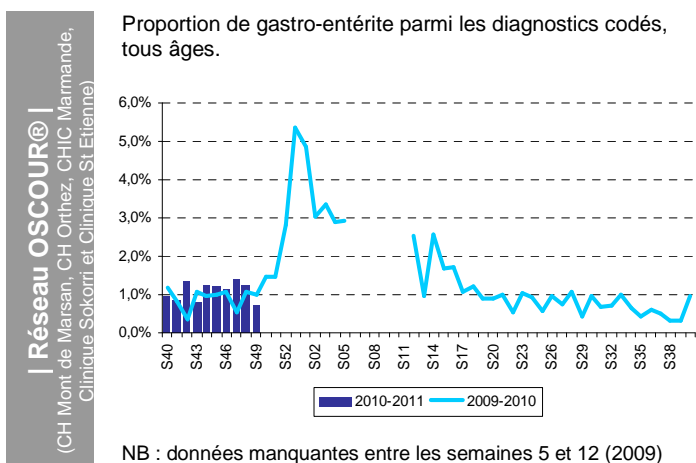
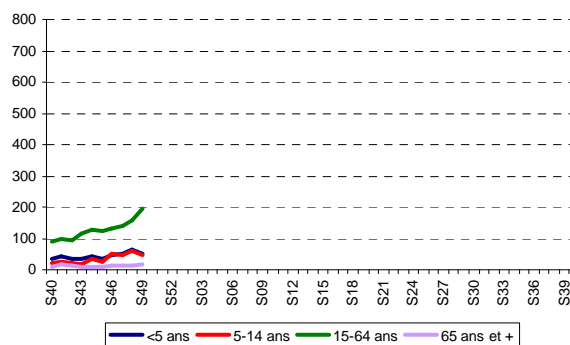
- **SOS Médecins** : 314 visites hebdomadaires soit 6,9 % des diagnostics codés.
- **Réseau OSCOUR (5 établissements)** : 10 passages hebdomadaires soit 0,7% des diagnostics codés.

L'indicateur « Gastro-entérite » est constitué des diagnostics suivants :

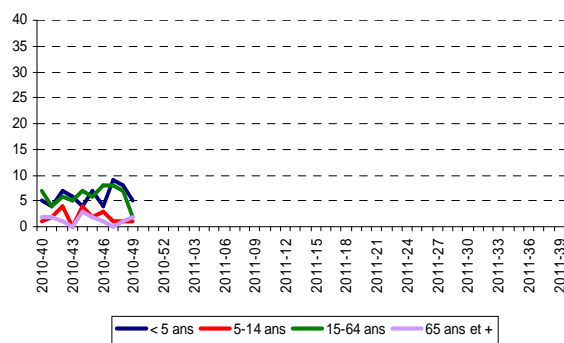
- SOS Médecins : Gastro-entérite aiguë et diarrhée-vomissement
- OSCOUR® (codes CIM 10) : Gastro-entérite (A08, A080-A085, A09).



Nombre de gastro-entérites par classes d'âges.



Nombre de gastro-entérites par classes d'âges.



NB : données manquantes entre les semaines 5 et 12 (2009)

NB : données manquantes entre les semaines 5 et 12 (2009)

En France métropolitaine

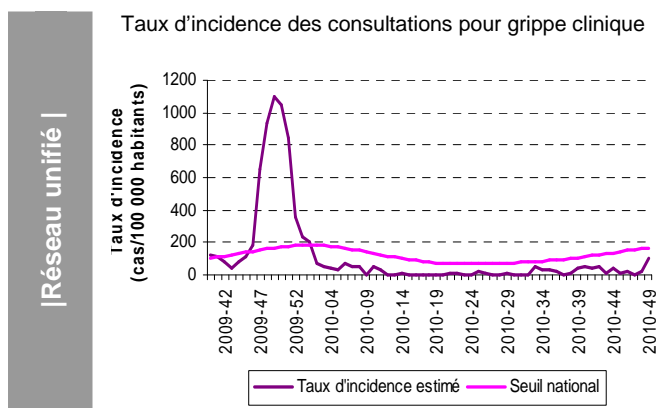
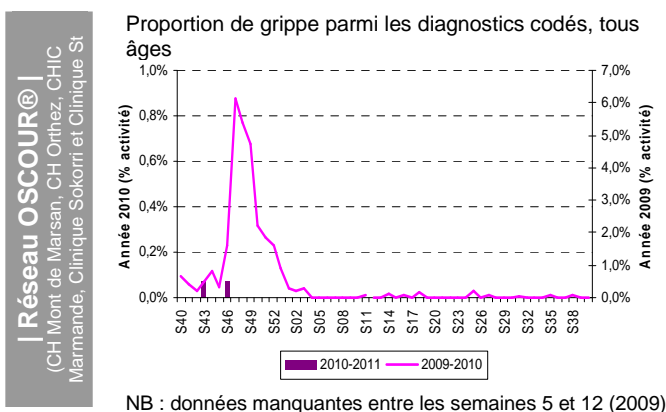
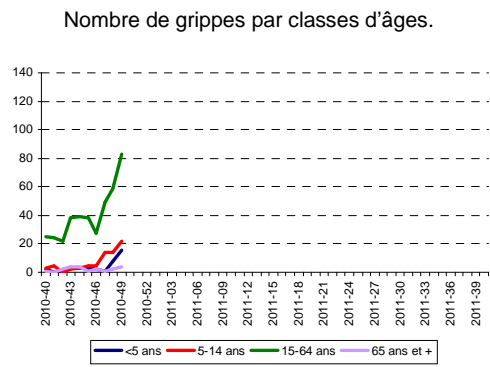
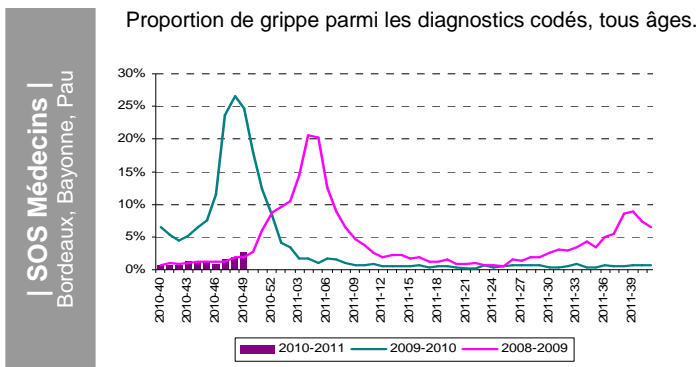
- **Réseau unifié (Grog et Sentinelles)** : le taux d'incidence des consultations pour grippe clinique est de 111/100 000 [95% IC : 100-122], en nette augmentation par rapport aux deux semaines précédentes.
- **SOS Médecins** : la progression des diagnostics de grippe clinique se poursuit, avec une augmentation de +61 % par rapport à la semaine précédente. Cette évolution concerne essentiellement les enfants de moins de 15 ans (+77 %) et les adultes de moins de 65 ans (+52 %). Les motifs d'appels pour syndrome grippal augmentent également mais de façon plus modérée (+12 %).
- **Réseau Oscour** : Le nombre de passages et hospitalisations pour grippe reste bas mais augmente depuis la semaine 47, notamment en Ile-de-France. Aucun cas grave (score de sévérité ≥ 4) n'a été signalé dans le cadre de ce système de surveillance durant cette semaine.
- **Grippe et infections respiratoires aiguës (IRA) en collectivité de personnes âgées** : Deux foyers survenus en semaine 42 et 46 ont été signalés, portant à 13 le nombre de cas groupés signalés depuis début septembre. Aucun décès n'a été signalé. A l'exception d'un épisode, l'étiologie des foyers reste indéterminée ou non recherchée.
Mesures à mettre en place en cas de foyer d'IRA : http://www.sante.gouv.fr/html/dossiers/grippe/guide_inf_respiratoires.pdf

En Aquitaine

- **Réseau unifié** : le taux d'incidence des consultations pour grippe clinique est de 98 /100 000 [95% IC : 48-148] en augmentation par rapport aux deux semaines précédentes,
- **SOS Médecins** : Par rapport à la semaine précédente, les diagnostics pour grippe sont en forte hausse (+46 %) avec 125 visites enregistrées cette semaine soit 2,8 % des diagnostics codés.
- **Réseau Oscour (5 établissements)** : aucun passage pour grippe rapporté cette semaine.
- **Grippe et infections respiratoires aiguës (IRA) en collectivité de personnes âgées** : un nouveau foyer d'IRA survenu en semaine 46 a été signalé cette semaine. Au total, 3 foyers ont été signalés en Aquitaine depuis début septembre. L'étiologie est inconnue.

L'indicateur « Grippe / Syndrome grippal » est constitué des diagnostics suivants :

- SOS Médecins : suspicion grippe, grippe confirmée et syndrome grippal
- OSCOUR® (codes CIM 10) : grippe (J09, J10, J100, J101, J108, J11, J110, J111 et J118).
- Réseau unifié : fièvre supérieure à 39°C, d'apparition brutale avec myalgies et signes respiratoires.



En France métropolitaine

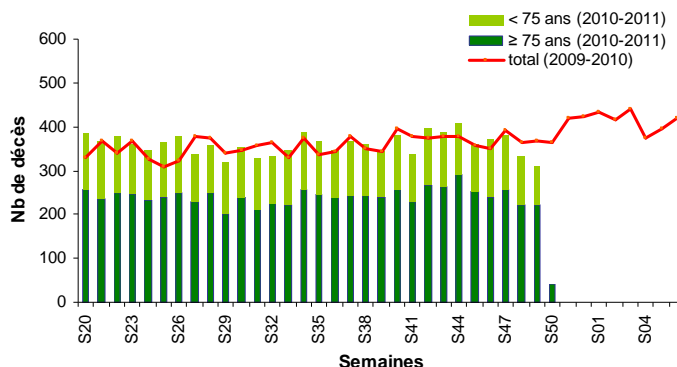
- Les effectifs de mortalité, enregistrés dans les communes informatisées, suivent les valeurs enregistrées les années précédentes.

En Aquitaine

- D'après les données disponibles, on ne note pas d'augmentation inhabituelle de la mortalité en semaine 48 en Aquitaine.

NB : Les données de décès Insee proviennent de 47 communes informatisées d'Aquitaine.

Pour les données relatives aux décès Insee, les délais de notification étant supérieurs à 7 jours, les variations indiquées portent sur la semaine-1 versus la semaine-2.



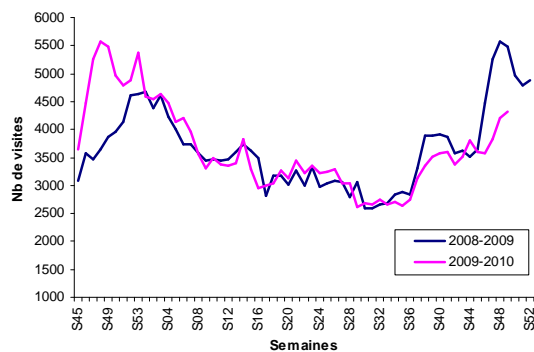
Variation entre s-1 et s-2 : ↘
(≥75 ans : ↘)

| Données de SOS Médecins |

Points clés

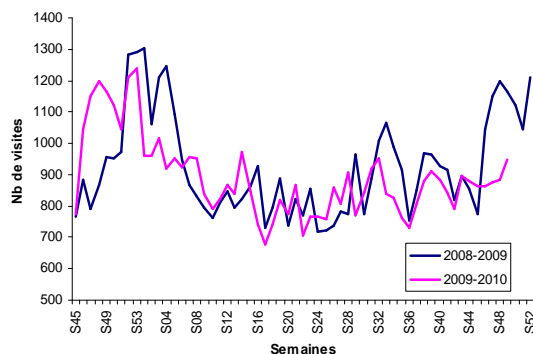
- L'activité des 3 associations de la région est stable cette semaine (+3,7 % par rapport à la semaine dernière).
- Les consultations concernant les patients âgés de 75 ans et plus représentent 10,2 % des visites.
- En Aquitaine, l'activité relative à l'indicateur varicelle est restée stable depuis la semaine précédente, avec 26 consultations soit 0,5 % des diagnostics codés.

| Bordeaux |



Variation par rapport à s-1 : →
(≥75 ans : →)

| Bayonne - Pau |



Variation par rapport à s-1 : →
(≥75 ans : →)

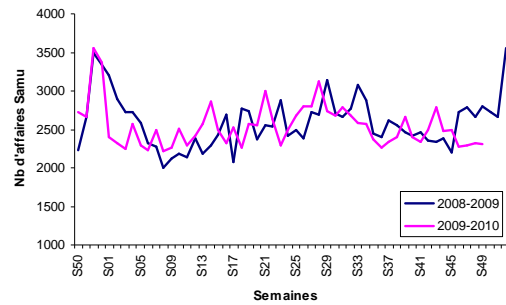
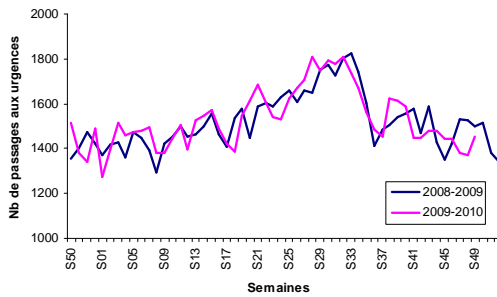
Points clés

- L'activité des services d'urgences de la région est restée stable par rapport à la semaine dernière (+4,8 %).
- On notera cette semaine que le nombre de passages d'enfants âgés de moins de 1 an est en légère augmentation dans le département de la Dordogne (+20 % depuis la semaine 48 [attention, petits effectifs]). Toutefois ces valeurs sont conformes à celles observées l'an dernier à la même période.
- L'activité relative aux personnes âgées de plus de 75 ans demeure relativement stable cette semaine dans la région (+4,5 % depuis la semaine 48).
- L'activité du Samu dans la région est stable depuis la semaine 48 (+4,5 %). On notera la légère augmentation de l'activité du Sdis 24 cette semaine (+15,8 %).

URGENCES

SAMU

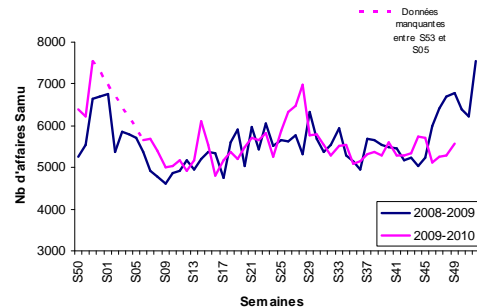
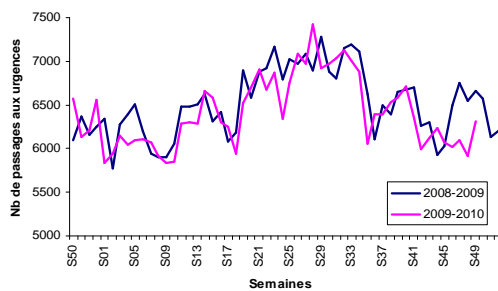
| Département 24 |



Variation par rapport à s-1 : →
(<1 an : ↗; ≥75 ans : →)

Variation par rapport à s-1 : →
(SDIS : ↗)

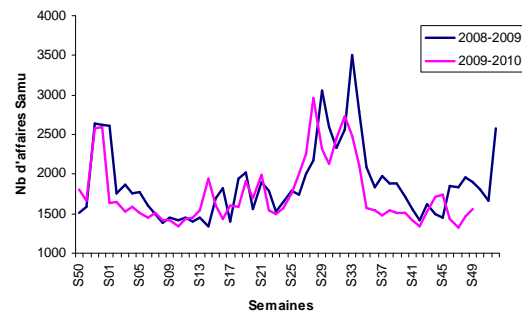
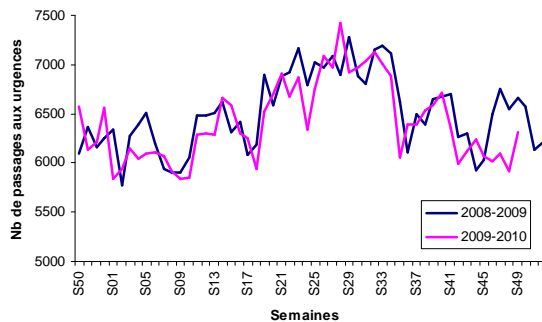
| Département 33 |



Variation par rapport à s-1 : →
(<1 an : →; ≥75 ans : →)

Variation par rapport à s-1 : →
(SDIS : →)

| Département 40 |



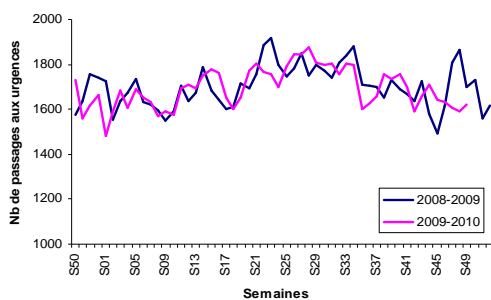
Variation par rapport à s-1 : →
(<1 an : →; ≥75 ans : →)

Variation par rapport à s-1 : →
(SDIS : non disponible)

URGENCES

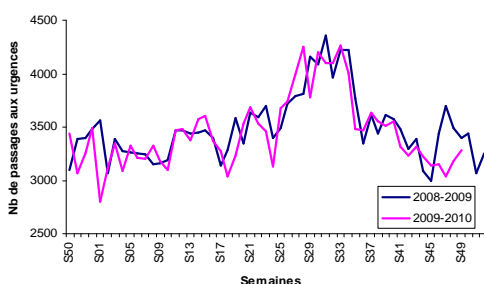
SAMU

Département 47



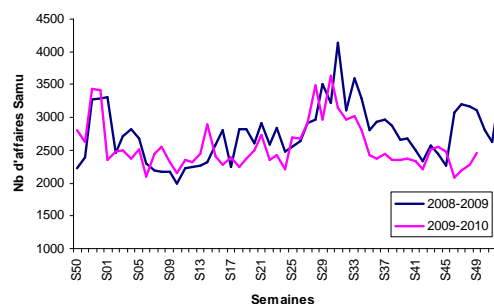
Variation par rapport à s-1 : →
(<1 an : →; ≥75 ans : →)

Département 64



Variation par rapport à s-1 : →
(<1 an : →; ≥75 ans : →)

Pas de données pour le Samu 47



Variation par rapport à s-1 : →
(SDIS : ↘)

Notice méthodologique

Données Urgences, Samu et SOS Médecins

Interprétation graphique	Variation de l'indicateur par rapport à la semaine précédente (s-1) (%)
↑ forte hausse	≥ 30
↗ hausse modérée	[10 ; 30[
→ stable] -10 ; 10[
↘ baisse modérée] -30 ; -10]
↓ forte baisse	≤ -30

Directeur de la publication :

Dr Françoise Weber, Directrice générale de l'InVS

Equipe de rédaction – Cire Aquitaine :

Patrick Rolland
Isabelle Teycheney
Bénédicte Aldabe
Christine Castor
Dr Martine Charron
Sandrine Coquet
Elsa Delisle
Eric Frison
Gaëlle Gault
Dr Véronique Servas

Coordonnateur scientifique
Assistante
Epidémiologiste
Epidémiologiste
Médecin inspecteur de santé publique
Epidémiologiste
Epidémiologiste Profet
Interne en santé publique
Epidémiologiste
Médecin épidémiologiste



Cellule de l'nVS en région (Cire) Aquitaine
Agence régionale de santé (ARS) Aquitaine
Espace Rodesse - 103 bis rue Belleville
CS 91704 - 33063 Bordeaux Cedex
tél. : 05 57 01 46 20 fax : 05 57 01 47 95
ars-aquitaine-cire@ars.sante.fr