

Surveillance sanitaire en Midi-Pyrénées

Point hebdomadaire n°250

Semaine 50 (du 13/12/2010 au 19/12/2010)

| Fait marquant de la Cire Midi-Pyrénées |

La grippe s'installe en France:

En métropole, on observe :

- une activité grippale en médecine de ville proche du seuil épidémique
- une poursuite de l'augmentation de la positivité des prélèvements Grog pour la grippe ; 153 virus grippaux depuis le début de la surveillance. Ils se répartissent de la façon suivante :
 - 68 (44%) virus grippaux de type A dont 37 A(H1N1)v, 24 A(H3N2) et 7 A non sous-typés,
 - 83 (54%) virus grippaux de type B,
 - 2 (2%) virus grippaux de type C.

Depuis le début de la surveillance des cas graves de grippe, selon les modalités présentées dans le bulletin précédent (n°249), 6 cas graves de grippe ont été admis en réanimation, essentiellement liés au virus A(H1N1)v auxquels s'ajoutent 3 autres cas graves signalés hors ce réseau ; parmi eux, 2 ne présentaient aucun facteur de risque.

2 personnes sont décédées de grippe à l'hôpital en date du 22 décembre.

Bilan de l'épisode de grand froid en région Midi-Pyrénées

La région a connu une vague de froid du 13 au 19 décembre avec un redoux le 17. D'un point sanitaire, les indicateurs n'indiquent pas d'impact spécifique.

Les passages aux urgences toutes causes sont restés stables, aucune pathologie directe type hypothermie n'a été enregistrée par les établissements participant au réseau Oscour. La surveillance des pathologies pouvant être associées à la baisse des températures n'indiquent pas d'augmentation des indicateurs (réseau Oscour et données SOS Médecins).

En revanche, les intoxications au monoxyde de carbone sont toujours présentes. 4 affaires ont été enregistrées par le Centre Anti Poison en semaine 50 contre 5 la semaine précédente. Parmi ces 4, une (intoxication dans un lieu de culte dans le Tarn et Garonne) a été retentissante avec 53 victimes. Un pic de passage aux urgences de Montauban correspondant à cette affaire a été observé (réseau Oscour).

| Actualités internationales |

Grippe aviaire A(H5N1)

Depuis le début de l'épizootie (décembre 2003), 63 pays ou territoires ont notifié des infections chez des oiseaux sauvages ou d'élevage. Pour les voyageurs se rendant dans des zones où il existe des foyers animaux, il convient de respecter certaines précautions. Un nouveau cas humain en Egypte et un nouveau foyer aviaire au Japon ont été identifiés..

Depuis le début de l'épidémie, le bilan humain de l'OMS à l'échelle mondiale est de 510 cas dont 303 décès (bilan au 21 décembre 2010). Les informations actuelles n'indiquent pas de modifications dans la transmission du virus.

| Situation épidémiologique régionale |

Gastro-entérites et diarrhées aiguës

Stabilité des indicateurs de gastro-entérites cette semaine.

Syndromes grippaux

Pas de véritable augmentation des indicateurs de grippe cette semaine mais les premiers virus ont été identifiés par le laboratoire de virologie.

Bronchiolites

Alors que l'épidémie se stabilise en France, les indicateurs commencent à progresser dans notre région à l'exception des indicateurs du Grog Midi-Pyrénéen.

| En savoir plus |

Données disponibles :

Les données du réseau de médecins sentinelles du Schs et du Grog sont exhaustives pour la semaine précédente (semaine 50). Les données d'activité de l'association SOS Médecins 31, des services d'urgence de la région et de la mortalité Insee sont incomplètes pour la semaine en cours (semaine 51).

Partenaires et méthodes :

Méthodologie d'analyse consultable en ligne sur le site Internet de l'InVS à l'adresse Internet suivante : http://www.invs.sante.fr/regions/midi_pyrenees/pe_midi_pyrenees_partenaires_et_methodes_040610.pdf

| Partenaires de la surveillance |



Grog Midi-Pyrénées



SOS Médecins 31



Mairie de Toulouse



OruMip



Sentiweb

CHU de Toulouse

Actualités nationales

En médecine libérale, pour le **réseau Sentinelles**, le taux d'incidence de la diarrhée aiguë est de 216 cas pour 100 000 habitants (en-dessous du seuil épidémique de 278 cas pour 100 000 habitants). L'indicateur progresse toujours pour **SOS Médecins** (environ 17% des motifs d'appels). En milieu hospitalier, d'après les services d'urgences participant au **réseau Oscour®**, l'indicateur concernant les diagnostics de passage progresse également (+16% chez les moins de 2 ans).

Actualités régionales

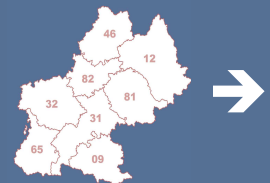
Pas de données des **sentinelles du Schs de Toulouse** cette semaine concernant cet indicateur. D'après les médecins de **SOS Médecins 31**, l'indicateur est en légère diminution avec 99 interventions soit 12,2 % des interventions. En milieu hospitalier, d'après les établissements participant au **réseau Oscour®**, l'indicateur est relativement stable au niveau régional avec 67 passages soit 1,6 % des passages avec un diagnostic codé.

Tendances à retenir

France métropolitaine



Région Midi-Pyrénées



Tendances en médecine libérale

Figure 1 |

Diarrhées aiguës observées par les médecins sentinelles du Schs de Toulouse, tous âges (nb cas/médecin)

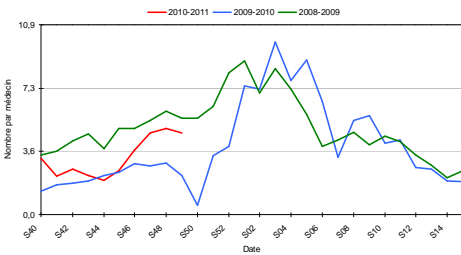


Figure 2 |

Gastro-entérites observées par les médecins de SOS Médecins 31, tous âges (nb interventions pour diag.)

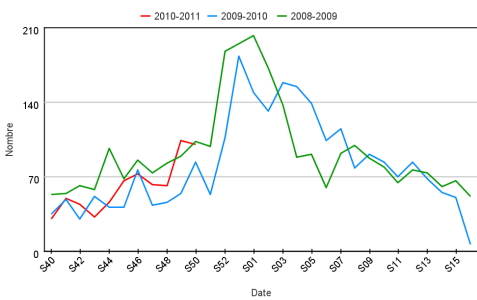
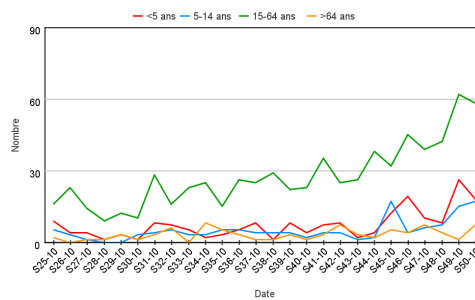


Figure 3 |

Gastro-entérites observées par les médecins de SOS Médecins 31, par classe d'âge (nb interventions pour diag.)



Tendances en milieu hospitalier

Figure 4 |

Gastro-entérites observées via les services d'urgence de Midi-Pyrénées, tous âges (nb passages pour diag.)

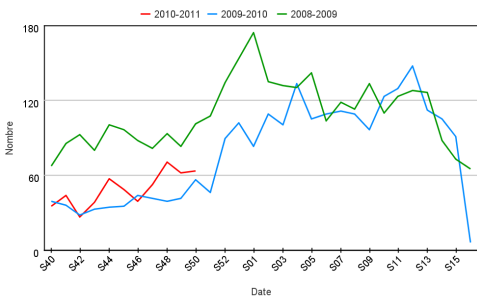


Figure 5 |

Gastro-entérites observées via les services d'urgence de Midi-Pyrénées, par classe d'âge (nb passages pour diag.)

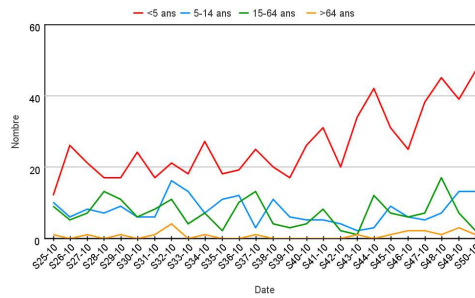


Tableau 1 |

Passages aux urgences pour gastro-entérites dans les départements de Midi-Pyrénées, tous âges

Départements	Semaine 49		Semaine 50		Evolution du % entre les semaines 49 et 50
	Nb de passages	% passages	Nb de passages	% passages	
Ariège	ND *	ND *	ND *	ND *	ND *
Aveyron	ND *	ND *	ND *	ND *	ND *
Haute-Garonne	61	2,3 %	59	2,5 %	➔
Gers	ND *	ND *	ND *	ND *	ND *
Lot	ND *	ND *	ND *	ND *	ND *
Hautes-Pyrénées	ND *	ND *	ND *	ND *	ND *
Tam	1	0,1 %	0	0,0 %	non interprétable
Tam-et-Garonne	0	0,0 %	8	1,8 %	⬆
Midi-Pyrénées	62	1,4 %	67	1,6 %	➔

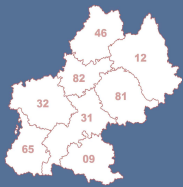
*ND : Aucun établissement participant au réseau Oscour® sur le département

Tendances à retenir

France métropolitaine



Région Midi-Pyrénées



Semaine 50 (du 13/12/2010 au 19/12/2010)

Syndromes grippaux

Actualités nationales

En médecine libérale, d'après le **réseau unifié Sentinelles/GROG**, le taux d'incidence des syndromes grippaux est de 167 cas pour 100 000 habitants [95% IC: 153-181], en nette augmentation par rapport aux 2 semaines précédentes. L'indicateur progresse pour **SOS Médecins** de 80%. En milieu hospitalier, d'après les services d'urgences participant au **réseau Oscour®**, l'indicateur augmente nettement (+50%) par rapport à la semaine 49.

Actualités régionales

En médecine libérale, d'après les médecins généralistes du **réseau unifié Sentinelles/GROG** localisés en Midi-Pyrénées, un taux d'incidence des syndromes grippaux de 60 cas pour 100 000 habitants peut être estimé, tous âges confondus sur Midi-Pyrénées.

Les données des **sentinelles du Schs de Toulouse** sont incomplètes pour la semaine 50 et donc non interprétables.

Selon les médecins généralistes du **Grog Midi-Pyrénées** (24 médecins participants), les Infections respiratoires aiguës (IRA) représentent 15,4 % des actes et les syndromes grippaux 0,6 % des actes ce qui est stable par rapport à la semaine précédente. Pour les pédiatres participants (5 médecins), ces mêmes indicateurs sont respectivement de 21,7 % pour les IRA et 0,8 % pour les syndromes grippaux.

D'après les médecins de **SOS Médecins 31**, l'indicateur est en augmentation avec 17 interventions soit 2,1 % des interventions. En milieu hospitalier, d'après les établissements participant au **réseau Oscour®**, l'indicateur est quasiment stable au niveau régional avec 15 passages soit 0,4 % des passages avec un diagnostic codé (contre 13 en semaine 49).

D'après le **laboratoire de Virologie du CHU de Purpan**, les 4 premiers virus grippaux (type A) ont été identifiés en semaine 50. Le rhinovirus a été détecté pour 13 des 103 échantillons analysés.

Tendances en médecine libérale

Figure 6 |

Syndromes grippaux observés par le réseau unifié Sentinelles/GROG, tous âges (taux d'incidence régional estimé)

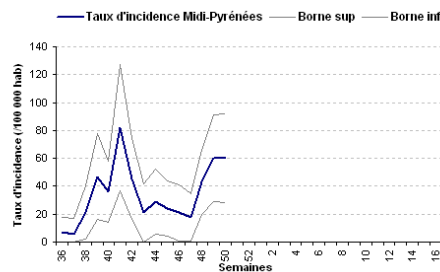


Figure 7 |

Syndromes grippaux observés par les sentinelles du Schs de Toulouse, tous âges (nb cas/médecin)

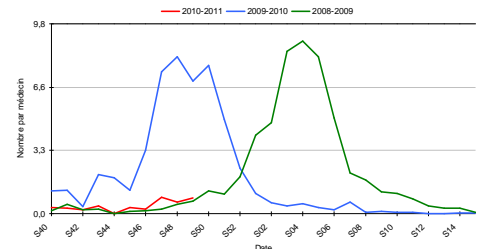


Figure 8 |

IRA hors bronchiolites observées par les généralistes du GROG Midi-Pyrénées, tous âges (% des actes)

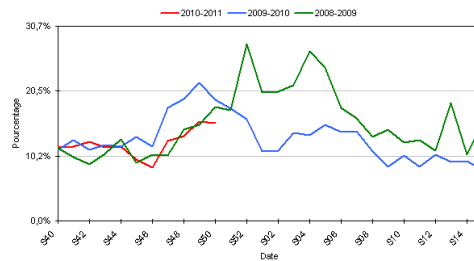
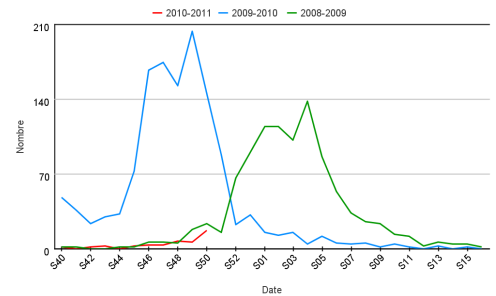


Figure 9 |

Syndromes grippaux observés par les médecins de SOS Médecins 31, tous âges (nb interventions pour diag.)



Tendances en milieu hospitalier

Figure 10 |

Syndromes grippaux observés via les services d'urgence de Midi-Pyrénées, tous âges (nb passages pour diag.)

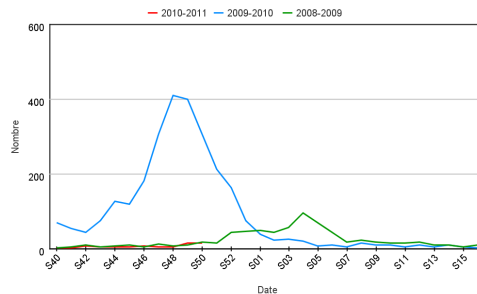
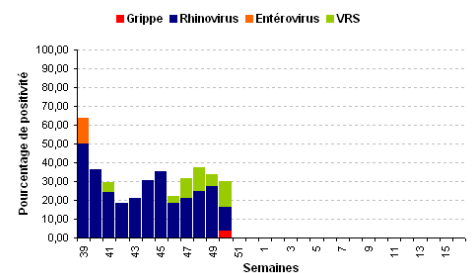


Figure 11 |

Données virologiques sur la circulation des souches virales (% de souches positives sur les échantillons analysés)



| Bronchiolites |

Actualités nationales

En médecine libérale, d'après le **réseau GROG national**, la circulation du Virus Respiratoire Syncytial s'intensifie dans toutes les régions. L'indicateur reste stable pour **SOS Médecins** sauf dans les régions du sud où il progresse encore. En milieu hospitalier, d'après les services d'urgences participant au **réseau Oscour®**, l'indicateur est en légère diminution après un pic la semaine dernière.

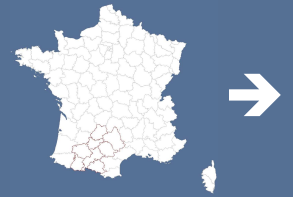
Actualités régionales

En médecine libérale, d'après le **GROG Midi-Pyrénées**, les bronchiolites représentent 0,2 % des actes (0,7 % des actes pour les 5 pédiatres participants et 0,1 % des actes pour les 24 médecins généralistes participants) et l'indicateur est en légère diminution. Pas de données des **sentinelles du Schs de Toulouse** cette semaine concernant cet indicateur. D'après les médecins de **SOS Médecins 31**, l'indicateur est en légère augmentation avec 0,5 % des interventions. En milieu hospitalier, d'après les établissements participant au **réseau Oscour®**, l'indicateur est en augmentation au niveau régional avec 41 passages soit 1,0 % des passages avec un diagnostic codé.

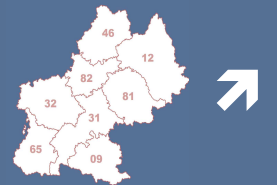
D'après le **laboratoire de virologie du CHU de Purpan**, 14 VRS ont été identifiés en semaine 50 sur les 103 échantillons analysés.

Tendances à retenir

France métropolitaine



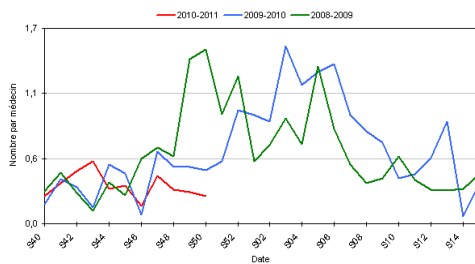
Région Midi-Pyrénées



Tendances en médecine libérale

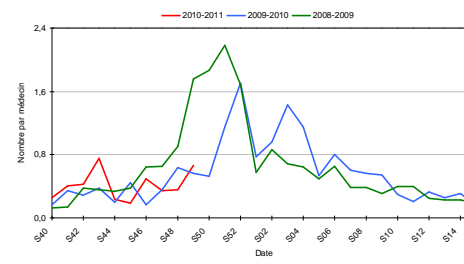
| Figure 12 |

Bronchiolites observées par les médecins du GROG Midi-Pyrénées, moins de 2 ans (% des actes)



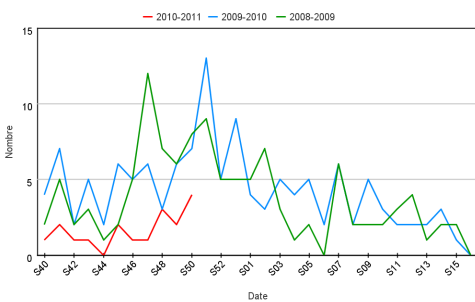
| Figure 13 |

Bronchiolites signalées par les médecins sentinelles du Schs de Toulouse, tous âges (nb cas/médecin)



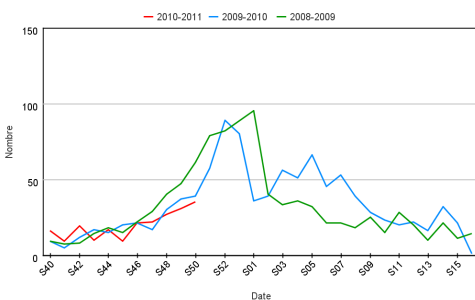
| Figure 14 |

Bronchiolites observées par les médecins de SOS Médecins 31, moins de 2 ans (nb interventions)



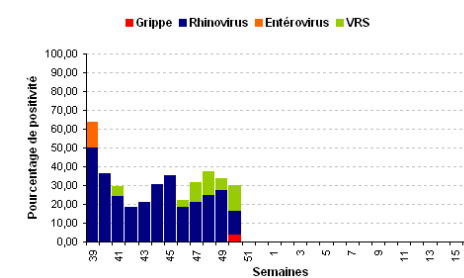
| Figure 15 |

Bronchiolites observées via les services d'urgence de Midi-Pyrénées, moins de 2 ans (nb passages parmi diag. codés)



| Figure 16 |

Données virologiques sur la circulation des souches virales (% de souches positives sur les échantillons analysés)



Tendances en milieu hospitalier

| Tableau 2 |

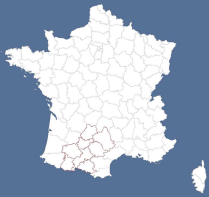
Passages aux urgences pour bronchiolite dans les départements de Midi-Pyrénées, moins de 2 ans

Départements	Semaine 49		Semaine 50		Evolution du % entre les semaines 49 et 50
	Nb de passages	% passages	Nb de passages	% passages	
Ariège	ND *	ND *	ND *	ND *	ND *
Aveyron	ND *	ND *	ND *	ND *	ND *
Haute-Garonne	26	1,0 %	39	1,7 %	↑
Gers	ND *	ND *	ND *	ND *	ND *
Lot	ND *	ND *	ND *	ND *	ND *
Hautes-Pyrénées	ND *	ND *	ND *	ND *	ND *
Tarn	1	0,1 %	2	0,2 %	non interprétable
Tarn-et-Garonne	3	0,7 %	0	0,0 %	non interprétable
Midi-Pyrénées	30	0,7 %	41	1,0 %	↑

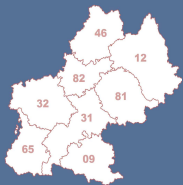
*ND : Aucun établissement participant au réseau Oscour® sur le département

Tendances à retenir

France métropolitaine



Région Midi-Pyrénées



Semaine 50 (du 13/12/2010 au 19/12/2010)

| Mortalité |

Actualités nationales

Sur les dernières semaines, les effectifs de décès tous âges enregistrés dans les communes informatisées progressent, avec des valeurs conformes à celles observées sur les années précédentes. On note une hausse plus marquée en semaines 48 et 49 chez les personnes âgées de 75 ans ou plus, le nombre de décès pour 100 000 habitants restent dans les valeurs observées les deux années précédentes.

Sur cette période, on observe une hausse du nombre de décès pour 100 000 habitants en Picardie et Haute-Normandie, ainsi que de façon plus modérée en Alsace. Le nombre de certificats électroniques de décès enregistrés au cours de la semaine écoulée (S50) est de 487 certificats.

Actualités régionales

Les analyses régionales sont réalisées sous réserve de complétude des données pour les semaines 49 et 50.

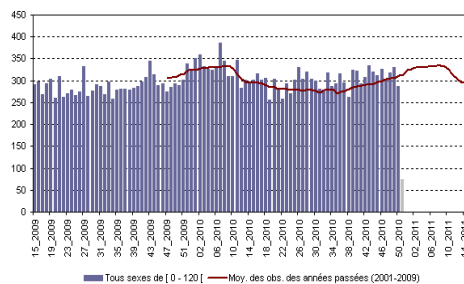
En région Midi-Pyrénées, le nombre hebdomadaire de décès, tous âges, enregistrés par les états civils des communes informatisées est en légère diminution par rapport à la semaine 49. Cette tendance est hétérogène sur les départements de la région puisqu'en diminution pour l'Ariège, le Gers, les Hautes-Pyrénées, le Tam et le Tam et Garonne, stable pour la Haute-Garonne et en augmentation dans l'Aveyron et le Lot.

Concernant les personnes âgées de 75 ans et plus, le nombre de décès enregistrés est en légère diminution également sur l'ensemble de la région par rapport à la semaine 49. Cette tendance est hétérogène sur les départements de la région puisqu'en diminution pour tous les départements sauf l'Aveyron et le Lot.

Données des services d'état civil

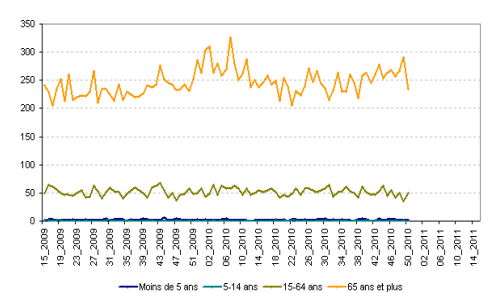
| Figure 17 |

Décès enregistrés par l'Insee en Midi-Pyrénées, tous âges (Nb décès)



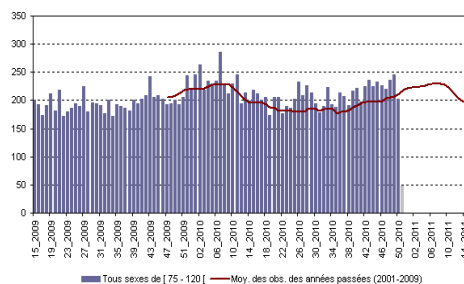
| Figure 18 |

Décès enregistrés par l'Insee en Midi-Pyrénées, par classe d'âge (Nb décès)



| Figure 19 |

Décès enregistrés par l'Insee en Midi-Pyrénées, plus de 75 ans (Nb décès)



| Tableau 3 |

Décès enregistrés par l'Insee dans les communes informatisées des départements de Midi-Pyrénées, tous âges

Départements	Nb de décès en semaine 49 (S-1)	Semaine 50 (S)		Evolution du nb de décès entre les semaines 49 et 50
		Nb de décès	Moy. des observations des semaines des années passées (semaine 49 à 51)	
Ariège	11	6	19	↓
Aveyron	27	34	33	↗
Haute-Garonne	126	122	127	→
Gers	23	14	13	↓
Lot	14	28	21	↑
Hautes-Pyrénées	32	18	32	↓
Tam	58	38	40	↓
Tam-et-Garonne	39	26	25	↓
Midi-Pyrénées	330	286	311	↘

Equipe de la Cire Midi-Pyrénées

Dr Valérie Schwoebel
Coordonnatrice

Dr Anne Guinard
Epidémiologiste

Nicolas Sauthier
Ingénieur du génie sanitaire

Jérôme Pouey
Epidémiologiste

Cécile Durand
Epidémiologiste

Maud Ginsbourger
Epidémiologiste stagiaire Profet

Directeur de la publication
Dr Françoise Weber, Directrice Générale de l'InVS + Cire

Rédacteurs
L'équipe de la Cire

Diffusion
Cire Midi-Pyrénées
ARS Midi-Pyrénées
10 chemin du Raisin
31 050 Toulouse cedex
Mail : ARS-MIDIPY-CIRE@ars.sante.fr
Tel : 05 34 30 25 24
Fax : 05 34 30 25 32