

Surveillance épidémiologique dans les Pays de la Loire

Numéro 2011/24 - Semaine du 13 au 19 juin 2011

Point de situation régionale au 21 juin 2011

Au cours de la semaine dernière dans la région :

Le système d'alerte canicule et santé (Sacs) 2011 défini par le Plan national canicule est activé depuis le 1er juin.

Les indicateurs biométéorologiques sont en dessous des seuils d'alerte pour l'ensemble des départements.

Diminution des passages aux urgences.

Circulation des virus à entérovirus.

Données météorologiques

Indicateurs biométéorologiques (IBM) : les IBM min et max sont en dessous des seuils d'alerte pour l'ensemble des départements de la région.

Méningites virales

SOS Médecins Nantes et Saint-Nazaire : diminution des suspicions de méningite posées par les médecins des deux associations SOS Médecins en semaine 24 par rapport à la semaine 23.

Laboratoire du CHU de Nantes : 3 isollements positifs d'entérovirus dans les syndromes méningés en semaine 24.

Au niveau national:

- augmentation des méningites à entérovirus observée depuis fin avril par le CNR (cf. note de l'InVS du 20 mai en page 6) ;
- nombre élevé de passages aux urgences pour méningites virales.

Enfants de moins de un an

Passages aux urgences des enfants de moins d'un an : le nombre de passages dans les CH sentinelles de la région est resté stable en semaine 24, restant bien en-dessous du seuil d'alerte.

Personnes âgées

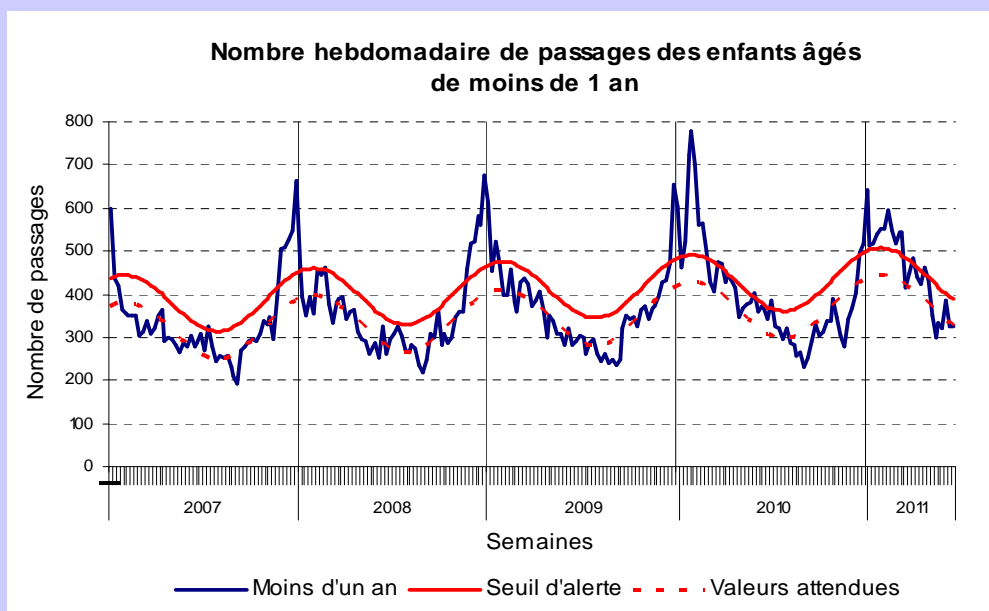
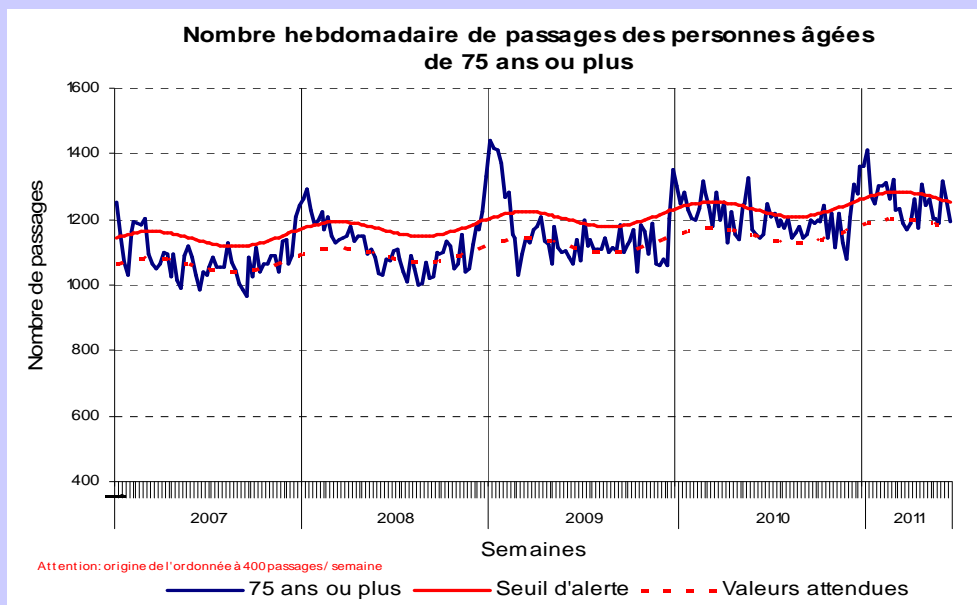
Passages aux urgences des personnes de plus de 75 ans : le nombre de passages dans les CH sentinelles de la région a légèrement en semaine 24, restant en-dessous du seuil d'alerte.

Mortalité chez les personnes âgées : le nombre de décès des personnes âgées de 85 ans ou plus est bien en-dessous du seuil d'alerte en semaine 23.

| Activité de passages aux urgences dans les 7 CH sentinelles de la région |

Source : serveur régional de veille et d'alerte (serveur Ardah)

Semaines 1/2007 à 24/2011

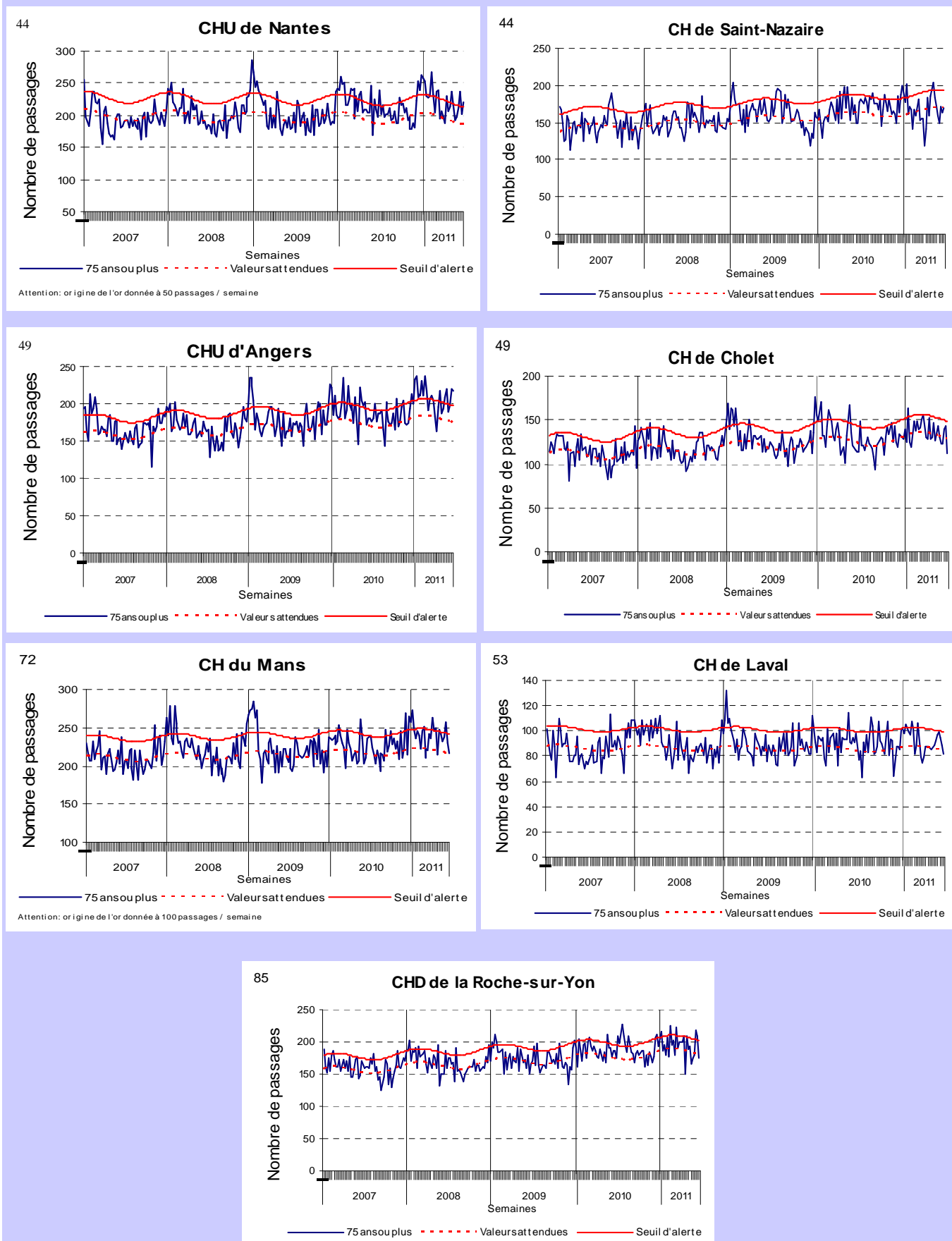


| Activité de passages aux urgences par centre hospitalier |

Source : serveur régional de veille et d'alerte (serveur Ardah)

Nombre hebdomadaire de passages de personnes âgées de 75 ans ou plus.

Semaines 1/2007 à 24/2011

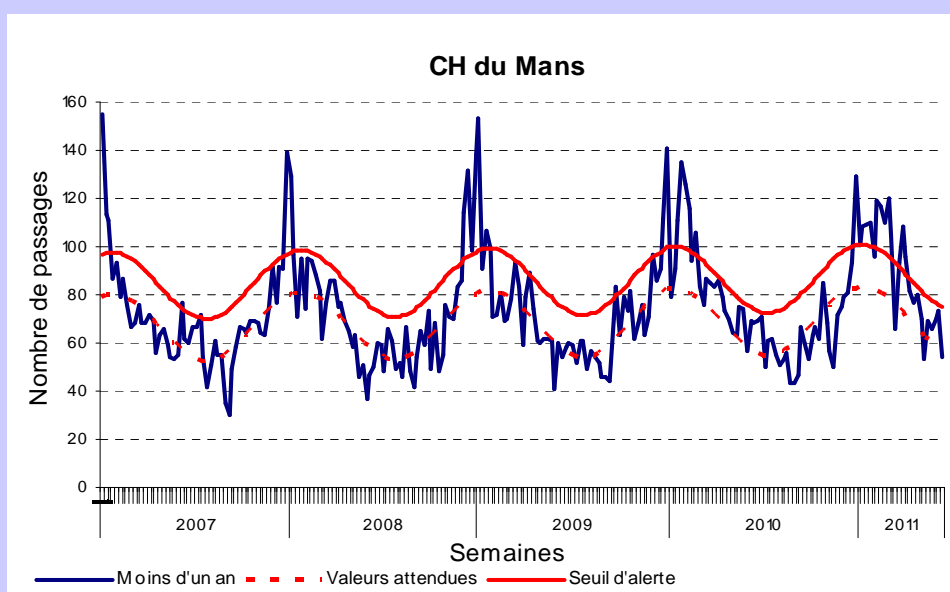
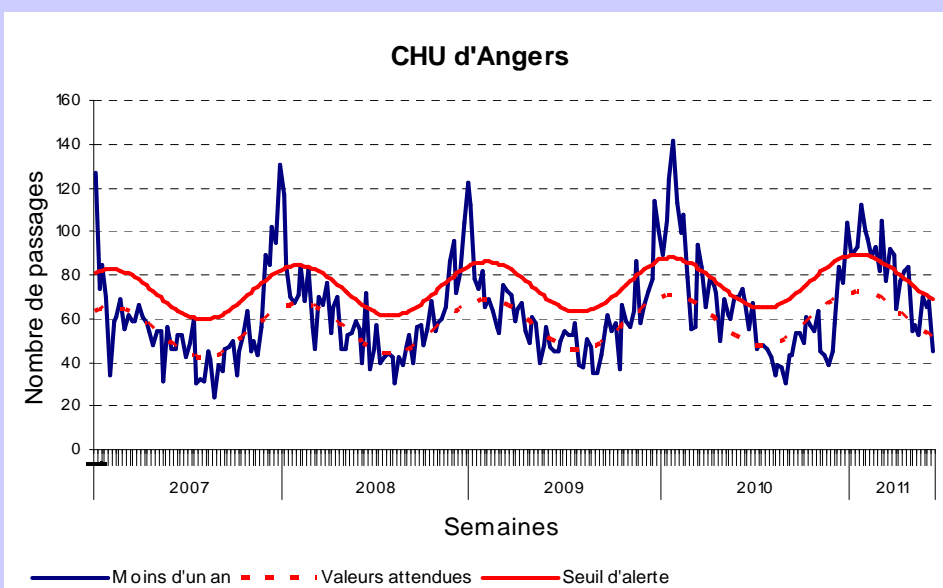
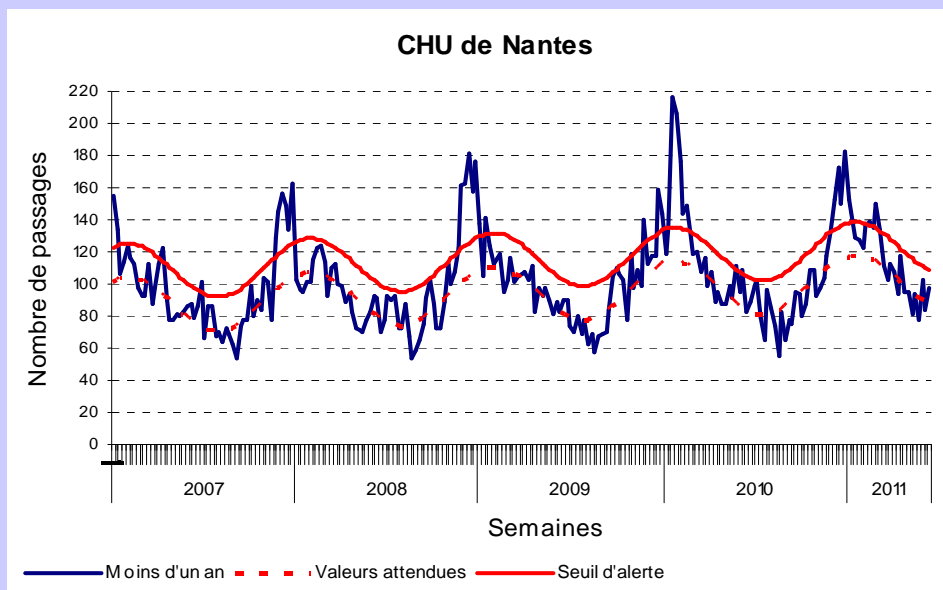


| Activité de passages aux urgences par centre hospitalier |

Source : serveur régional de veille et d'alerte (serveur Ardah)

Nombre hebdomadaire de passages d'enfants de moins d'un an.

Semaines 1/2007 à 24/2011

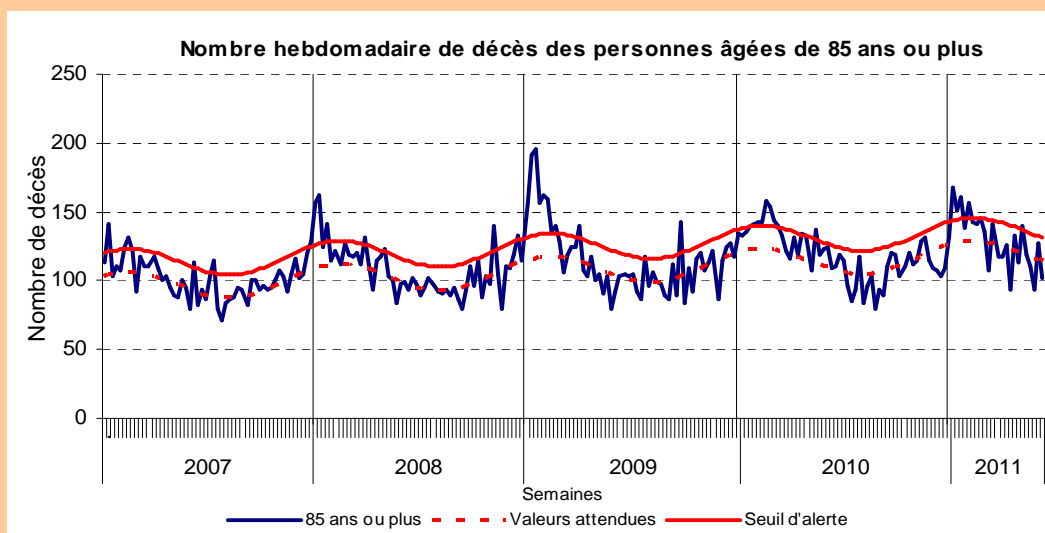
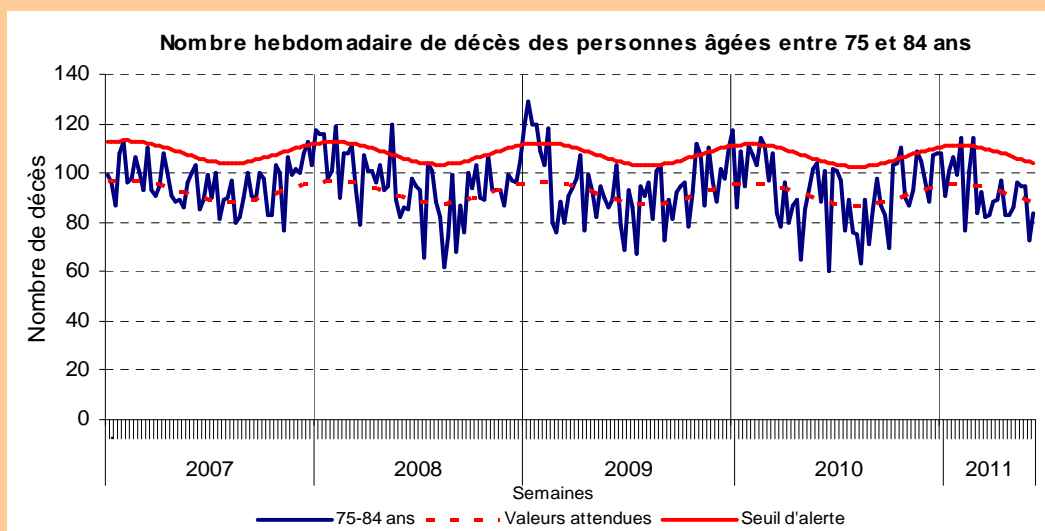
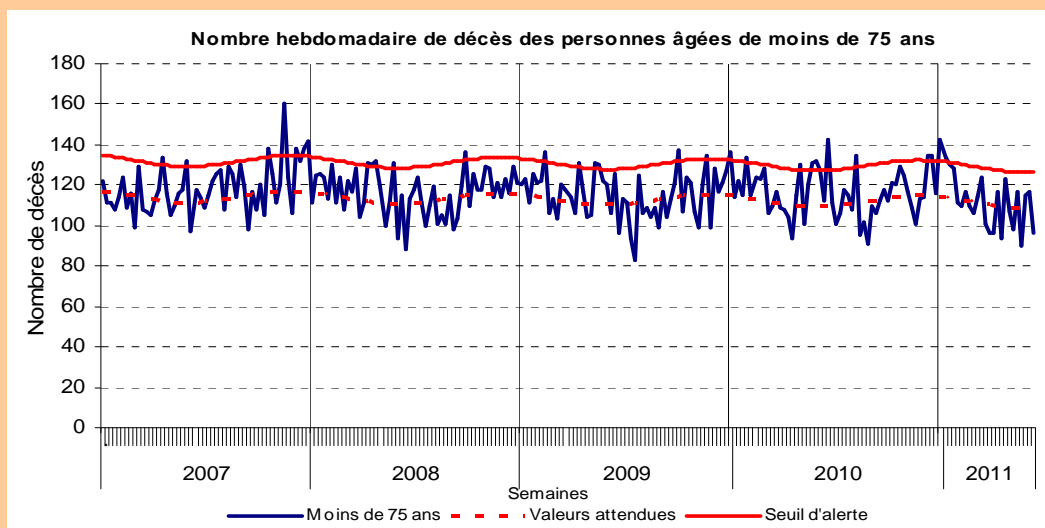


| Décès toutes causes enregistrés dans 21 communes sentinelles |

Source : INSEE / InVS

Les décès sont intégrés jusqu'à la semaine N-2 du fait des délais d'enregistrement. En effet, les données de la semaine dernière ne sont pas totalement exhaustives le jour de la diffusion du bulletin.

Semaines 1/2007 à 23/2011



| Au niveau régional, national et international |

Dans la région :

- Bulletin REPHY (Réseau de surveillance du phytoplancton et des phycotoxines), secteur Loire-Atlantique/Nord Vendée, 17 juin 2011: Présence de Dinophysis en Loire-Atlantique mais les résultats des toxines lipophiles sont inférieurs au seuil de sécurité sanitaire.

20 juin 2011: Levée de l'arrêté municipal interdisant la pêche à pied récréative des coquillages sur la commune de l'Île d'Yeu au regard des résultats négatifs concernant la contamination des coquillages par le Dinophysis.

Pour information, les intoxications par les dinoflagellés sont responsables de diarrhées, vomissements et douleurs abdominales quelques heures après l'ingestion de coquillages contaminés.

- Le Point Epidémio - Surveillance épidémiologique dans les Pays de la Loire :

http://www.invs.sante.fr/regions/cire_publications_pays_de_la_loire.htm#1

<http://www.ars.paysdelaloire.sante.fr/La-Cire-Pays-de-la-Loire.102179.0.html>

- Surveillance des épisodes infectieux dans les établissements d'hébergement de personnes âgées:

<http://ars.paysdelaloire.sante.fr/Surveillance-des-episodes-infe.102330.0.html>

En France :

- Bulletin national d'information du système de veille sanitaire SOS Médecins :

<http://www.invs.sante.fr/Publications-et-outils/Bulletin-SOS-Medecins>

- Note de l'InVS sur les infections à entérovirus, 20 mai 2011 :

http://www.invs.sante.fr/surveillance/polio/point_meningite_200511.pdf

Dans le monde :

- Bulletin hebdomadaire international (BHI) de l'InVS : <http://www.invs.sante.fr/Publications-et-outils/Bulletin-hebdomadaire-international/>

| Indicateurs de surveillance |

- Les indicateurs biométéorologiques (IBM) min et max de Météo-France pour chaque département de la région: l'indice biométéorologique (IBM) est le couple (IBM min, IBM max), où l'IBM min est la moyenne glissante sur 3 jours des températures minimales (Tmin) et l'IBM max la moyenne glissante sur 3 jours des températures maximales (Tmax). A chaque IBM (minimal et maximal), correspond un seuil d'alerte différent pour chaque département.
- Les diagnostics de suspicion de méningite posés par SOS Médecins Nantes et Saint-Nazaire.
- Les isollements de virus entérovirus dans les syndromes méningés au laboratoire du CHU de Nantes.
- A partir du serveur régional de veille et d'alerte (Ardah) :
 - les passages aux urgences dans 7 centres hospitaliers "sentinelles" pour les personnes âgées de 75 ans ou plus et les enfants de moins d'un an.
- La mortalité "toutes causes" à partir de l'enregistrement des décès par les services d'Etat-civil dans 21 communes sentinelles.

| Méthode d'analyse des données |

Pour les indicateurs d'activité des services d'urgence et la mortalité, un seuil d'alerte hebdomadaire a été déterminé par l'intervalle de confiance unilatéral à 95% d'un modèle de régression périodique. Le dépassement du seuil pendant deux semaines consécutives est considéré comme un signal statistique.

Les bilans de surveillance hivernale sont disponibles sur les liens suivants :

- Hiver 2008-09 : <http://www.invs.sante.fr/fr/Publications-et-outils/Bulletin-de-veille-sanitaire/Tous-les-numeros/Pays-de-la-Loire/Bulletin-de-veille-sanitaire-Pays-de-la-Loire.-n-2-novembre-2009>
- Hiver 2009-10 : <http://www.invs.sante.fr/fr/Publications-et-outils/Bulletin-de-veille-sanitaire/Tous-les-numeros/Pays-de-la-Loire/Bulletin-de-veille-sanitaire-Pays-de-la-Loire.-n-4-novembre-2010>

| Partenaires de la surveillance |

Nous tenons à remercier les partenaires de la surveillance :

- le laboratoire de virologie du CHU de Nantes (Dr M. Coste-Burel, A. Moreau-Klein, C. Mollat)
- le laboratoire de virologie du CHU d'Angers (Dr A. Ducancelle, Dr H. Le Guillou-Guillemette)
- les services d'urgences des établissements hospitaliers sentinelles de la région
- les services de réanimation de la région
- les mairies sentinelles de la région
- l'Institut national de la statistique et des études économiques (Insee)
- le réseau Sentinelles
- le réseau Grog / Union régionale des médecins libéraux (URML) des Pays de la Loire (Dr Thomas Hérault, Dr Eric Dorel, Marie Fontaine)
- le réseau Rephy (Réseau de surveillance du phytoplancton et des phycotoxines)
- les deux associations SOS Médecins de la région (Nantes et Saint-Nazaire)
- les établissements d'hébergement de personnes âgées dans la région
- Météo-France



Le point épidémio

Etablissements hospitaliers sentinelles :

CHU de Nantes
CH de Saint-Nazaire
CHU d'Angers
CH de Cholet
CHD de La Roche-sur-Yon
CH du Mans
CH de Laval

Mairies sentinelles :

Nantes
Saint-Nazaire
Châteaubriant
Saint-Herblain
Guérande
Ancenis
Angers
Cholet
Saumur
Saint-Barthélemy-d'Anjou
Laval
Mayenne
Château-Gontier
Le Mans
Château-du-Loir
La Roche-sur-Yon
Montaigu
Les Sables-d'Olonne
Challans
Luçon
Fontenay-le-Comte

Directrice de la publication :

Dr Françoise Weber,
directrice générale de l'InVS

Comité de rédaction :

Dr Bruno Hubert
Noémie Fortin
Nicole Robreau
Dr Ronan Ollivier
Nezha Leftah-Marie
Delphine Barataud
Pascaline Loury

Diffusion

Cire des Pays de la Loire
17, boulevard Gaston Doumergue
CS 56 233
44262 NANTES CEDEX 2
Tél : 02.49.10.43.62
Fax : 02.49.10.43.92
Email : ARS-PDL-CIRE@ars.sante.fr
<http://www.invs.sante.fr>
<http://www.ars.paysdelaloire.sante.fr/La-Cire-Pays-de-la-Loire.102179.0.html>