



INSTITUT
DE VEILLE SANITAIRE



Surveillance sanitaire en Île-de-France Point épidémiologique hebdomadaire du mercredi 14 septembre 2011

Données du 5 au 11 septembre 2011 (semaine 36)

Synthèse

La semaine 36 a été marquée par :

- une augmentation des recours aux urgences hospitalières et de ville des enfants et des adultes de moins de 75 ans,
- une augmentation des activités des Samu centre 15 et des sapeurs pompiers,
- une recrudescence des crises d'asthme vues aux urgences chez les enfants de 2 à 14 ans.

Ces augmentations sont habituellement observées en cette période de rentrée scolaire.

Pathologies

Gastroentérite (cf. graphiques page 2)

Données hospitalières : nombre de passages pour **diagnostic** de gastroentérite (codes Cim10 A08 et A09) dans des services d'urgence hospitaliers (source : réseau Oscour® via SurSaUD®). Données de médecine de ville : nombre d'appels à SOS Médecins pour un **motif** évoquant une gastroentérite (diarrhée et/ou vomissements) (source : réseau épidémiologique SOS Médecins France via SurSaUD®).

En semaine 36, le nombre d'appels à SOS Médecins pour un motif évoquant une gastroentérite a augmenté par rapport à la semaine précédente, de façon plus marquée chez les enfants âgés de moins de 15 ans que chez les adultes (cf. figures 2 et 3). Les pourcentages d'appels pour gastroentérite sont quant à eux restés stables.

Les nombres de passages aux urgences pour gastroentérite (enfants et adultes) sont restés stables par rapport à la semaine précédente (cf. figures 2 et 3).

Selon le réseau Sentinelles, le taux d'incidence régional de la diarrhée aiguë en semaine 36 (107 cas pour 100 000 habitants) se situe en-dessous du seuil épidémique national (185 pour 100 000 habitants) (<http://websenti.b3e.jussieu.fr/sentiweb/>).

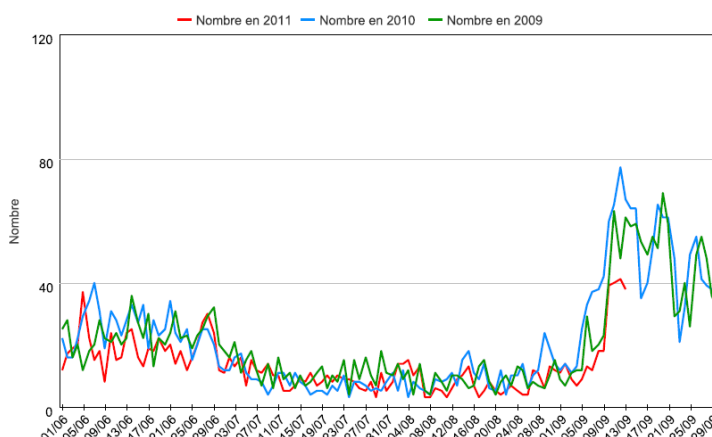
Asthme

On constate en semaine 36 une forte recrudescence des passages aux urgences pour asthme (+ 98% par rapport à la semaine précédente). Cette augmentation est observée chaque année après la rentrée des classes et serait essentiellement liée à l'augmentation des épisodes d'infections virales respiratoires lors de la reprise de la vie en collectivité après les vacances scolaires d'été (cf. figure 1).

Figure 1

Evolution du nombre quotidien de passages aux urgences pour diagnostic d'asthme (codes Cim10 : J45, J46) parmi les enfants de 2 à 14 ans, 2009-2011

Source : SurSaud®



Gastroentérite

Figure 2

Evolution du nombre de passages dans des services d'urgence d'Île-de-France et du nombre d'appels à des associations SOS Médecins pour **gastroentérite** au cours de la dernière année (nombre hebdomadaire) - **adultes (15 ans et plus)**

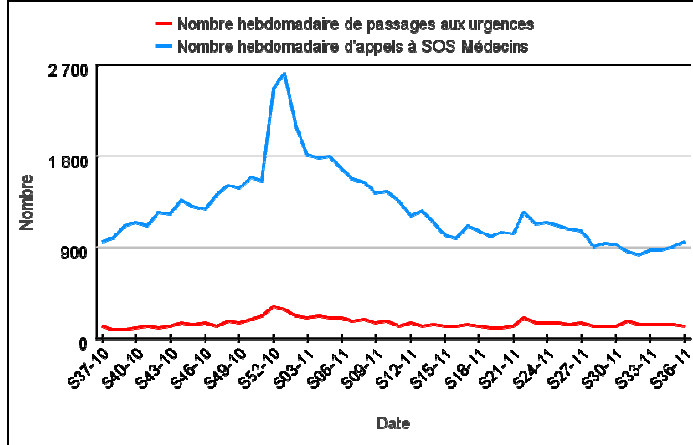
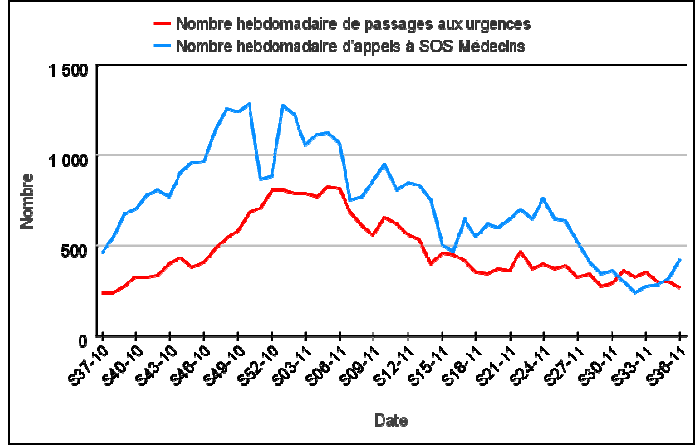


Figure 3

Evolution du nombre de passages dans des services d'urgence d'Île-de-France et du nombre d'appels à des associations SOS Médecins pour **gastroentérite** au cours de la dernière année (nombre hebdomadaire) - **enfants (moins de 15 ans)**



Mortalité globale

Mortalité toutes causes

Nombre de décès domiciliés ou non par jour du décès, enregistrés par les services d'état civil (sans les transcriptions et les enfants morts nés) pour 192 communes de la région (source : Insee).

Figure 4

Nombre hebdomadaire de décès (tous âges) de 2005 à 2011 (les données de la dernière semaine sont incomplètes et ne sont donc pas interprétables)

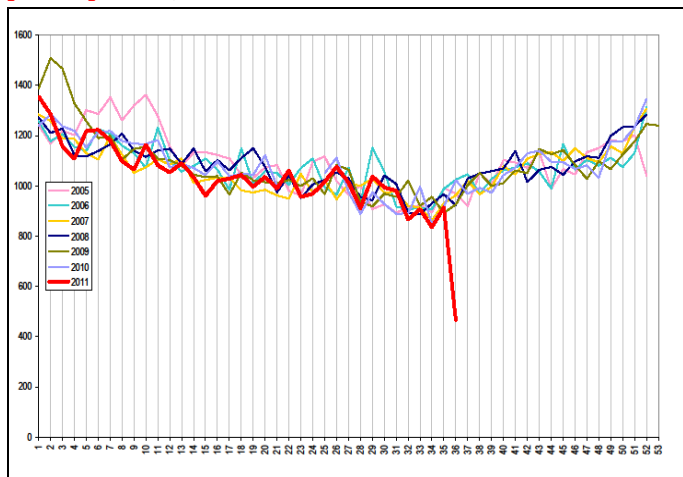
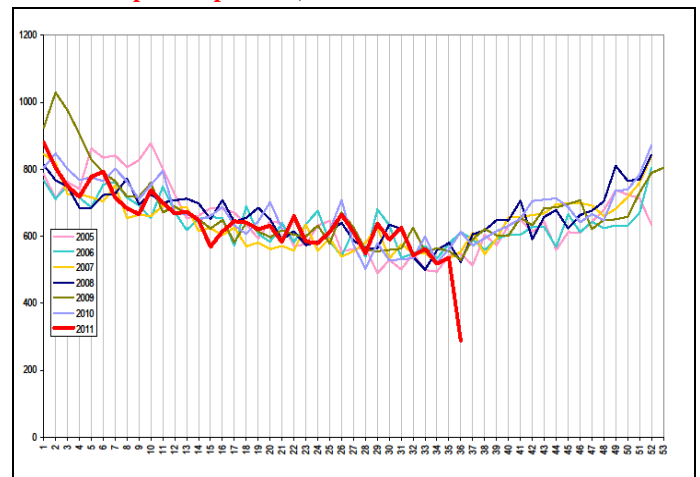


Figure 5

Nombre hebdomadaire de décès de personnes âgées de 75 ans et plus de 2005 à 2011 (les données de la dernière semaine sont incomplètes et ne sont donc pas interprétables)



On n'observe pas ces dernières semaines d'augmentation notable de la mortalité au niveau régional (cf. figures 4 et 5). A Paris, en semaine 35, le nombre de décès de personnes âgées de 75 ans et plus a été légèrement supérieur aux valeurs attendues à cette période de l'année (non illustré).

| Indicateurs d'activité |

Urgences hospitalières : nombre de passages dans 62 services d'urgence et nombre de passages suivis d'une hospitalisation ou d'un transfert - **moins de 2 ans, de 2 à moins de 15 ans**, de 15 à moins de 75 ans, 75 ans et plus (source : réseau Oscour® via SurSaUD®).

SOS Médecins : nombre d'appels suivis d'une visite médicale à domicile - **moins de 2 ans, de 2 à moins de 15 ans**, de 15 à moins de 75 ans, 75 ans et plus (source : réseau épidémiologique SOS Médecins France via SurSaUD®).

Samu : nombre d'affaires traitées, c'est-à-dire toute sollicitation du Samu ayant donné lieu à une prise en charge quelle que soit la réponse et quel que soit le nombre de personnes concernées par l'affaire (source : Cerveau).

Sapeurs pompiers : nombre d'interventions pour secours à personne quel qu'en soit le motif (source : COZ).

Evolution*	en semaine 36
Passages aux urgences hospitalières Enfants de moins de 2 ans	→
Hospitalisations et transferts Enfants de moins de 2 ans	↗↗
Passages aux urgences hospitalières Enfants de 2 à moins de 15 ans	↗↗
Hospitalisations et transferts Enfants de 2 à moins de 15 ans	↗↗
Passages aux urgences hospitalières Adultes de 15 à moins de 75 ans	↗
Hospitalisations et transferts Adultes de 15 à moins de 75 ans	↗↗
Passages aux urgences hospitalières Adultes âgés de 75 ans et plus	→
Hospitalisations et transferts Adultes âgés de 75 ans et plus	↗
Appels à SOS Médecins Enfants de moins de 2 ans	↗↗
Appels à SOS Médecins Enfants de 2 à moins de 15 ans	↗↗
Appels à SOS Médecins Adultes de 15 à moins de 75 ans	↗
Appels à SOS Médecins Adultes âgés de 75 ans et plus	↘↘
Samu	↗
Sapeurs pompiers	↗↗

*La **tendance** est déterminée par le pourcentage de variation par rapport à la moyenne des **quatre** semaines précédentes.

Légende	
↘↘	Baisse marquée de l'activité
↘	Tendance à la baisse
→	Stabilité
↗	Tendance à la hausse
↗↗	Hausse marquée de l'activité
ND	Données non disponibles

Les hausses marquées d'activité des urgences hospitalières et de ville constatées chez les enfants âgés de moins de 15 ans sont similaires à celles observées habituellement en cette période de rentrée scolaire. Il en est de même pour les augmentations notées pour les adultes âgés de 15 à 75 ans. Comme habituellement observé début septembre, les recours aux Samu centre 15 et aux sapeurs pompiers ont également augmenté en semaine 36. Il faut cependant noter que le nombre d'intervention des sapeurs pompiers de la BSPP a été supérieur aux valeurs attendues samedi 10 septembre, sans doute en lien avec les températures relativement élevées enregistrées sur la région.

| Signalements et autres systèmes de surveillance |

Les informations contenues dans cette rubrique ne se veulent pas exhaustives.

Au niveau départemental ou régional

Pas d'évènement particulier nécessitant d'être signalé.

Au niveau national

Pas d'évènement particulier nécessitant d'être signalé.

Au niveau international

Au sommaire du **Bulletin hebdomadaire international** :

- Fièvre de West Nile en Turquie
- West Nile en Espagne
- Grippe A(H5N1)/Foyers aviaires dans le monde

<http://www.invs.sante.fr/Publications-et-outils/Bulletin-hebdomadaire-international>.

| Partenaires régionaux de la surveillance |

La Cire Île-de-France Champagne-Ardenne remercie :

- l'Agence régionale de santé (ARS) d'Île-de-France et ses délégations territoriales
- les associations SOS Médecins adhérant au réseau épidémiologique SOS Médecins France
- le Centre de veille et d'action sur les urgences (Cerveau)
- le Centre opérationnel de la Zone de défense de Paris (COZ)
- les centres hospitaliers adhérant au réseau Oscour®
- le réseau bronchiolite ARB Île-de-France
- les Samu
- les Services départementaux d'incendie et de secours et la Brigade des sapeurs pompiers de Paris
- les services d'états civils des communes informatisées
- la ville de Paris : le Centre d'action sociale de la ville de Paris (CasVP) et le service de l'état civil.

| En savoir plus |

Des informations complémentaires sur les objectifs de la surveillance, les partenaires, les sources de données, les indicateurs suivis et les méthodes d'analyse sont disponibles à l'adresse : <http://Ile-de-France.sante.gouv.fr/veille-sanitaire-et-alerte/surveiller-la-morbidity-et-la-mortalite/index.html>.

Directeur de la publication
Dr Françoise Weber,
directrice générale de l'InVS

Rédacteurs

Elsa Baffert
Clément Bassi, Nicolas Carré,
Cécile Forgeot, Hubert Isnard,
Céline Legout, Emeline Leporc,
Laurence Mandereau-Bruno,
Ibrahim Mouchetrou-Njoya

Diffusion

Cire Île-de-France
Champagne-Ardenne
ARS Île-de-France
"Le Millénaire"
35 rue de la Gare
75168 PARIS CEDEX 19
Tél. : 01.44.02.08.16
Fax. : 01.44.02.06.76
Mél. : ars-idf-cire@ars.sante.fr

<http://www.Ile-de-France.sante.gouv.fr/veille-sanitaire-et-alerte/>