

Sommaire	
- Synthèse régionale des indicateurs	p. 1
- Evolution globale de l'activité en région	p. 2
- Surveillance spécifique	p. 3
• <i>Maladies infectieuses</i>	p. 3
o <i>Grippe et syndromes grippaux</i>	p. 3
o <i>Bronchiolite</i>	p. 3
o <i>Gastro-entérites aiguës</i>	p. 4
• <i>Effets de l'environnement sur la santé</i>	p. 4
o <i>Intoxications au CO</i>	p. 4
o <i>Hypothermies</i>	p. 5
o <i>Asthme</i>	p. 5
- Surveillance de la mortalité	p. 6

| Synthèse régionale des indicateurs |

Volume global d'activité*

En semaine 51, l'activité globale a continué de diminuer aux urgences hospitalières (-9,1 %) et pour SOS-Médecins Limoges (-5,8 %). En revanche, l'activité globale pour SOS-Médecins Limoges chez les 75 ans et plus a augmenté.

Grippe et syndromes grippaux : cas sporadiques

En semaine 51, le nombre de cas de grippe et syndromes grippaux diagnostiqués aux urgences hospitalières et par SOS-Médecins Limoges est resté stable.

Au niveau national, l'indicateur grippe est stable par rapport à la semaine précédente. Le virus grippal A(H3N2) est maintenant plus souvent détecté que les autres virus grippaux (<http://www.invs.sante.fr/Dossiers-thematiques/Maladies-infectieuses/Maladies-a-prevention-vaccinale/Grippe/Grippe-generalites/Donnees-de-surveillance/2011-2012/Bulletin-epidemiologique-grippe.-Point-au-28-decembre-2011>).

Surveillance des cas graves : A ce jour, aucun cas grave de grippe n'a été signalé à la Cire par les services de réanimation du Limousin depuis le début de la surveillance en semaine 44-2011.

Aucun foyer de cas groupés d'infections respiratoires aiguës en EHPAD n'a été signalé à la CVAGS en semaine 51 (Source : CVAGS).

Bronchiolite : épidémie en cours

Le nombre de cas de bronchiolite diagnostiqués aux urgences hospitalières et par SOS-Médecins Limoges a augmenté, dépassant le pic épidémique de l'année précédente pour les urgences hospitalières.

Au niveau national, l'épidémie se poursuit en médecine de ville mais elle semble avoir atteint son pic (Source : Grog/SOS-Médecins). Aux urgences, les passages pour bronchiolite sont en diminution (Source : OSCOUR®).

Gastro-entérites

En semaine 51, le nombre de cas de gastro-entérites diagnostiqués aux urgences hospitalières a augmenté et a diminué pour SOS-Médecins Limoges.

Au niveau national, la fréquentation pour gastro-entérites continue d'augmenter, comme attendu pour la période (Source : OSCOUR®/SOS-Médecins).

Aucun foyer de cas groupés de gastro-entérites aiguës en EHPAD n'a été signalé à la CVAGS en semaine 51 (Source : CVAGS).

Monoxyde de carbone (indicateur brut)

En semaine 51, aucun cas d'intoxication au monoxyde de carbone n'a été enregistré aux urgences hospitalières et 1 cas a été diagnostiqué par SOS-Médecins Limoges.

Hypothermies

En semaine 51, 4 cas d'hypothermie ont été enregistrés aux urgences hospitalières.

Asthme : stable

En semaine 51, le nombre de cas d'asthme diagnostiqués aux urgences hospitalières et par SOS-Médecins Limoges est stable.

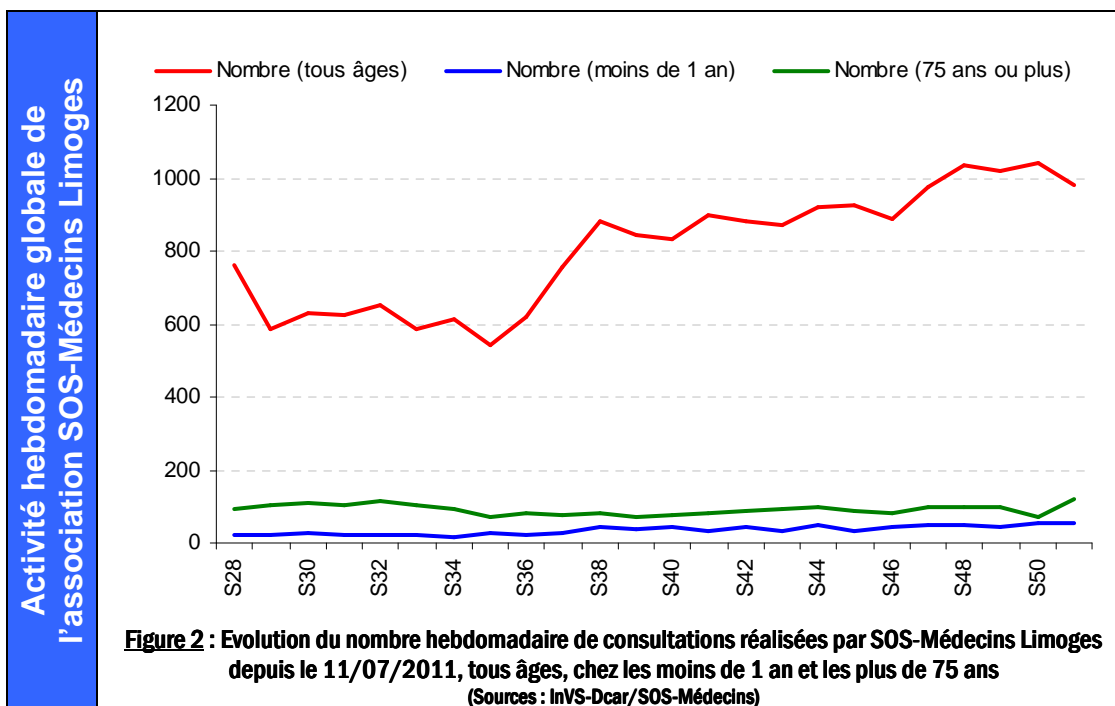
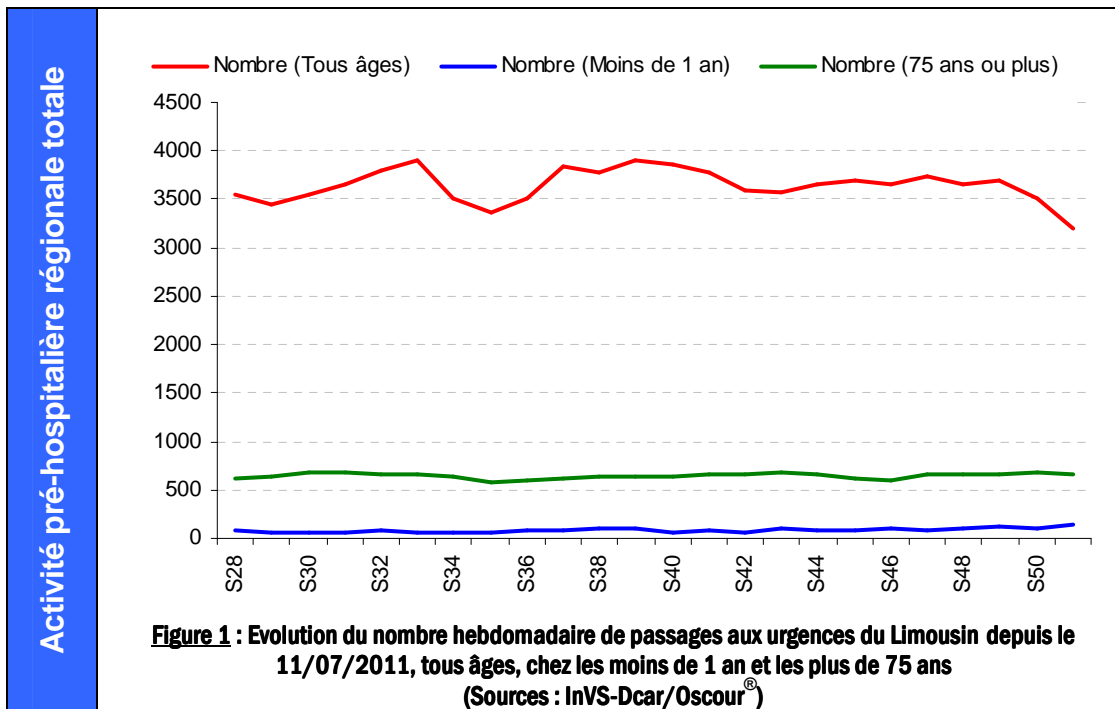
Mortalité

En semaine 51, la mortalité a augmenté par rapport à la semaine précédente et est équivalente à la mortalité observée à la même période l'année dernière (données non consolidées).

* Les données utilisées pour la synthèse régionale des indicateurs sont issues de l'application pour la surveillance sanitaire des urgences et des décès (SurSaud®), sauf quand une autre source est clairement spécifiée.

Le système de surveillance sanitaire des urgences et des décès (Sursaud[®]) de l'Institut de veille sanitaire (InVS) constitue un outil partagé pour la surveillance sanitaire (recueil, contrôle et exploitation des données). Il permet de traiter et de mettre à disposition les données des services d'urgences participant au réseau pour l'Organisation de la surveillance coordonnées des urgences (Oscour[®]) et des associations SOS-Médecins.

Dans le Limousin, les 10 services d'urgences participent au réseau Oscour[®] depuis 2007 (cf. détail page 7). L'association SOS-Médecins Limoges transmet également ses données à l'InVS depuis 2006.



Surveillance spécifique

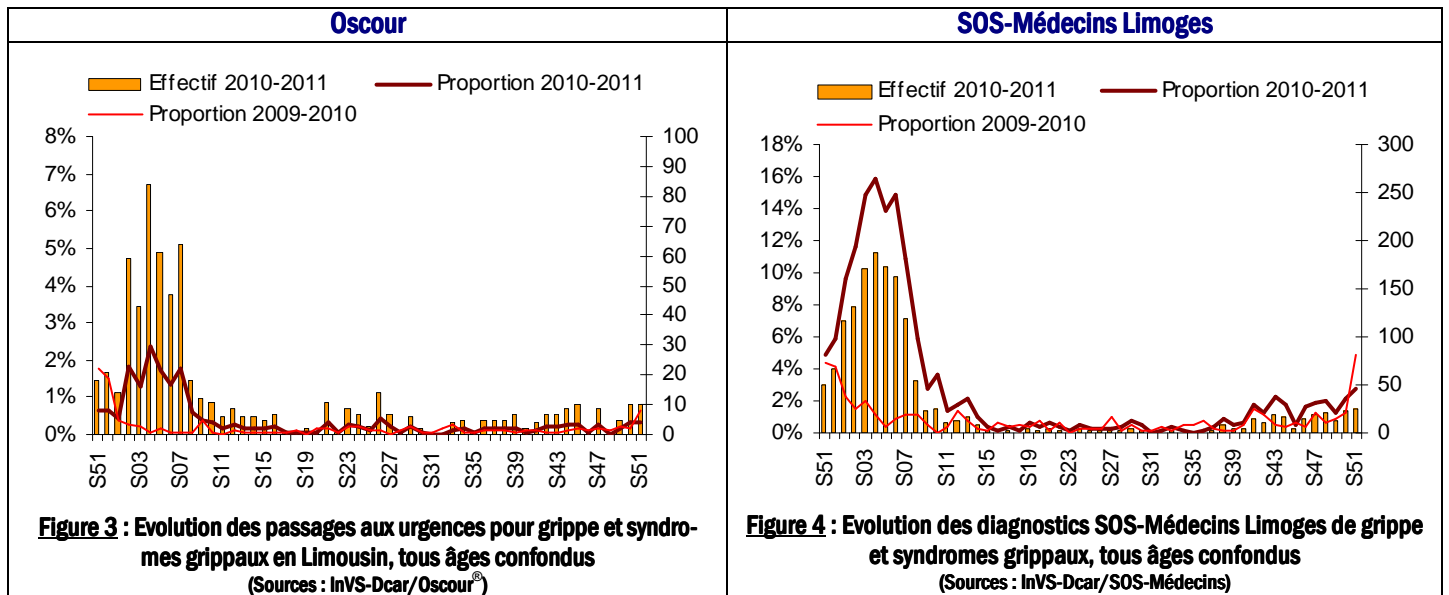
Dans ce bulletin, les données présentées :

- les maladies infectieuses : la grippe et syndromes grippaux, la bronchiolite, les gastro-entérites ;
- les effets de l'environnement sur la santé : les intoxications au monoxyde de carbone (CO), les hypothermies et l'asthme.

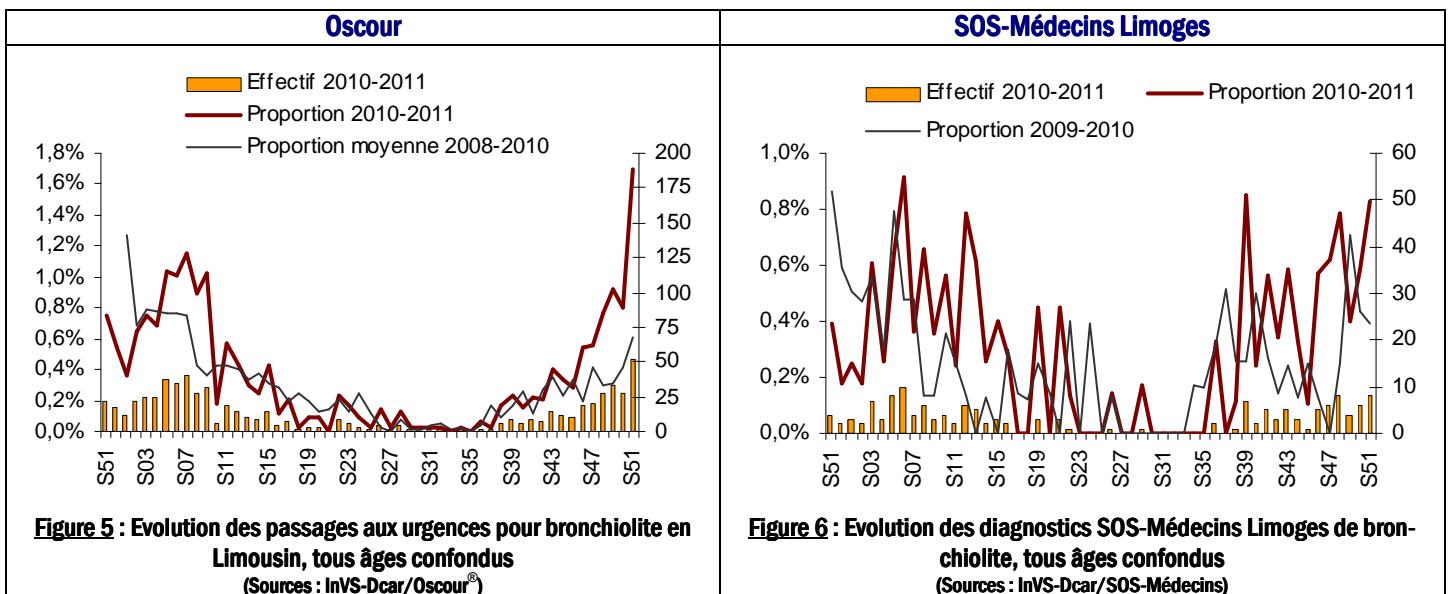
Les proportions se rapportent au nombre de diagnostics spécifiques sur l'ensemble des diagnostics codés aux urgences ou pour l'association SOS-Médecins Limoges pour la période d'observation.

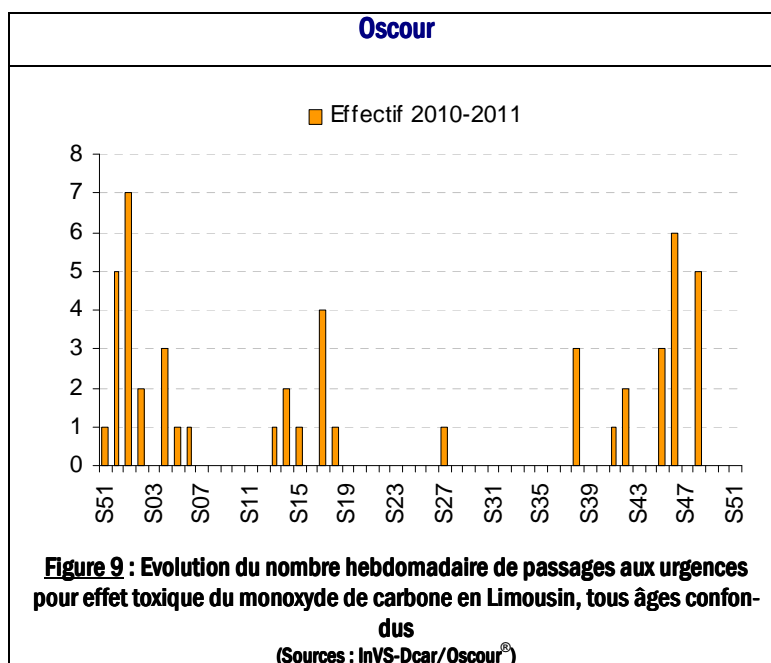
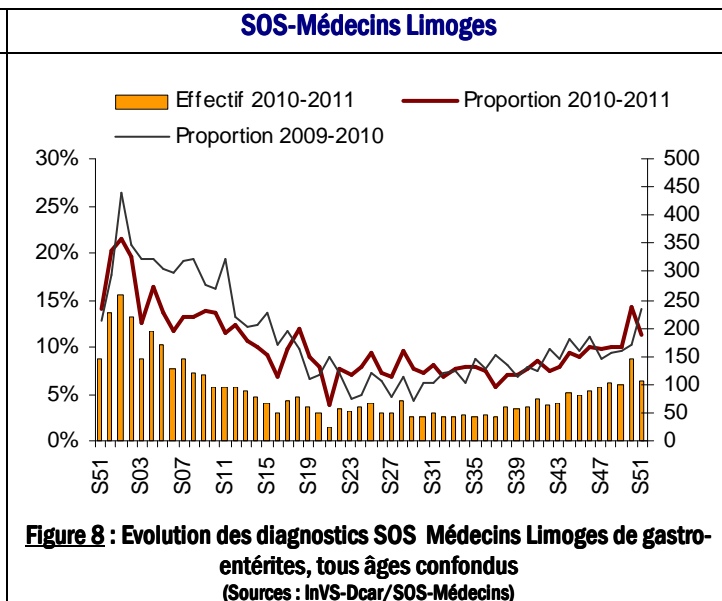
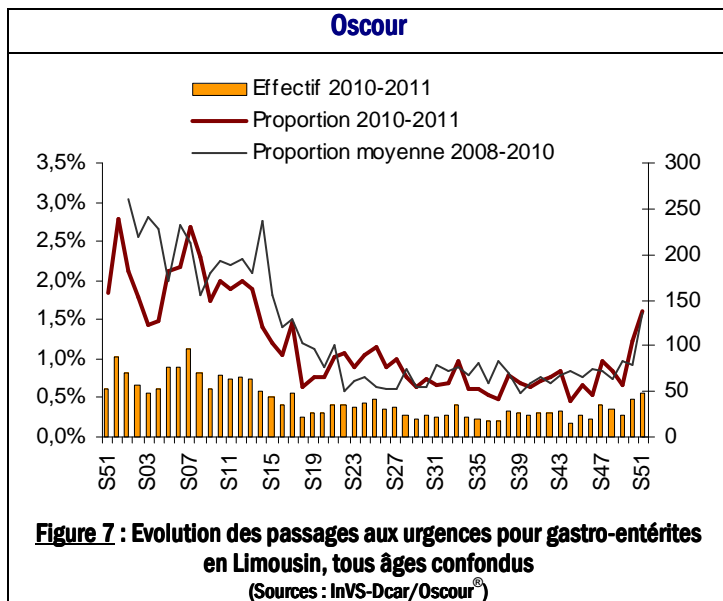
Maladies infectieuses

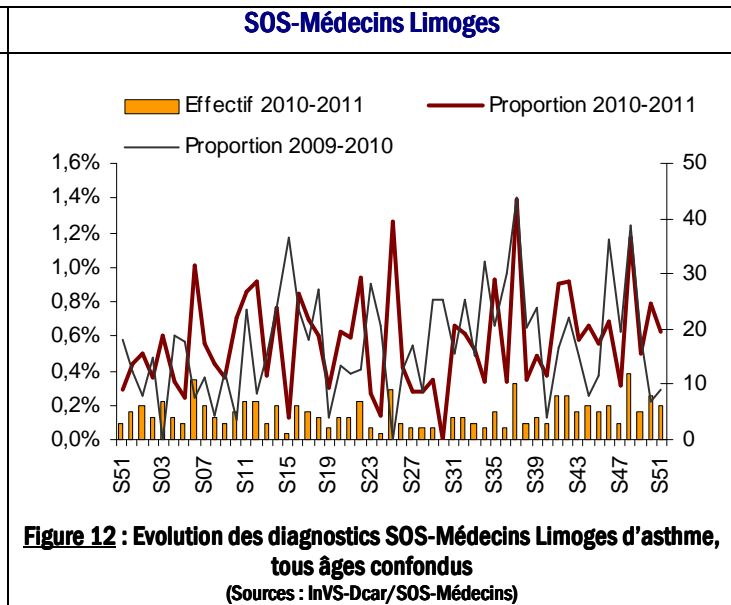
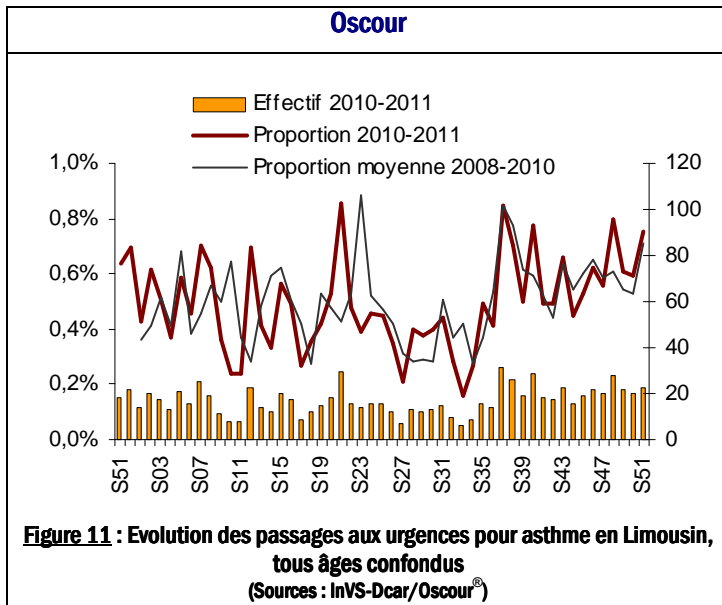
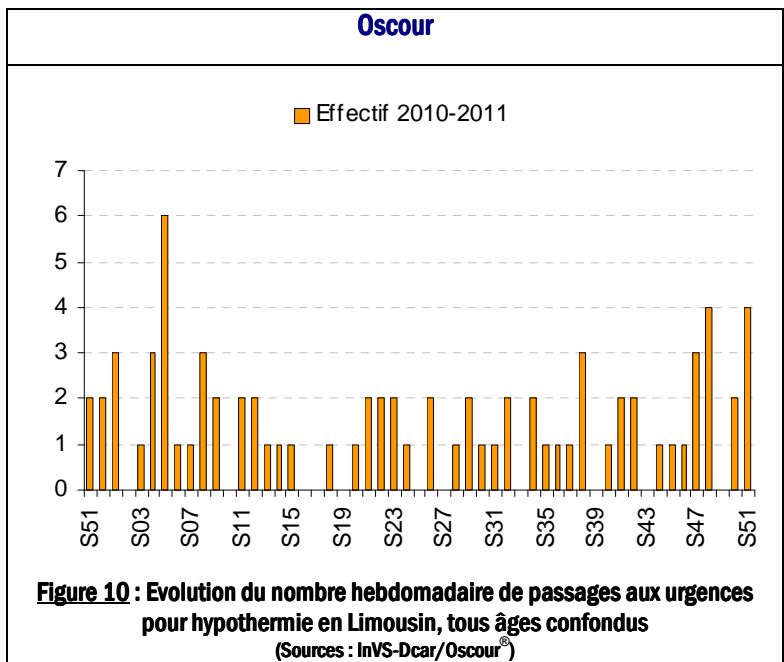
Grippe et syndromes grippaux



Bronchiolite







Depuis 2004, l'InVS assure la surveillance de la mortalité par le biais de données remontées quotidiennement de façon automatisée.

Les données présentées dans ce bulletin proviennent des informations transmises quotidiennement à l'Institut national de la statistique et des études économiques (Insee) par les services de l'Etat-civil des communes informatisées.

Ce dispositif qui couvre actuellement 18 communes informatisées soit 40% de la population de la région, permet à l'InVS d'assurer une surveillance de la mortalité en temps quasi réel.

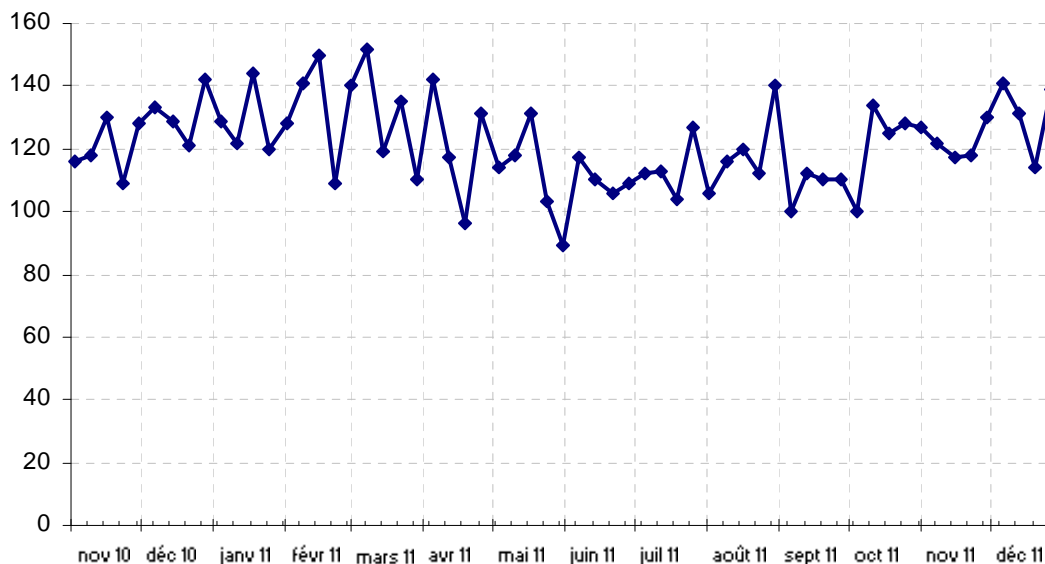


Figure 13 : Evolution hebdomadaire des décès enregistrés dans les communes informatisées du Limousin, 2010-2011*

(Sources : Insee/InVS)

* Ce graphique est à interpréter avec précaution ; les données des dernières semaines n'étant pas consolidées

| Sources d'information |

- **Organisation de la surveillance coordonnées des Urgences (Oscour®)**
Dix services d'urgences du Limousin ont adhéré au réseau Oscour® dès 2007.

Tableau 1 : Etablissements du Limousin participant au réseau Oscour®

Département	Etablissement	Date de début de transmission des données
Corrèze (19)	CH de Brive	04/06/2007
	CH de Tulle	07/06/2007
	CH d'Ussel	03/06/2007
Creuse (23)	CH de Guéret	05/06/2007
	Clinique de la Croix Blanche - Moutier	08/06/2007
Haute-Vienne (87)	CHU de Limoges - Dupuytren	01/06/2007
	CH de Saint-Junien	06/06/2007
	CH de Saint-Yrieix	02/06/2007
	CHU de Limoges - Hôpital Mère/Enfant	09/06/2007
	Clinique de Chenieux	05/09/2007

- **SOS-Médecins Limoges**

Les données de SOS-Médecins Limoges parviennent quotidiennement à l'InVS depuis le 01/07/2006.

| Liens utiles |

Pour plus d'informations, vous pouvez consulter les sites suivants :

- le dossier thématique sur le site de l'InVS se rapportant à la surveillance à partir des intervenants de l'urgence : !
- les Points épidémiologiques hebdomadaires précédents produits par la Cire :
[http://www.invs.sante.fr/fr/Actualites/Points-epidemiologiques/\(node_id\)/4639/\(aa_localisation\)/Limousin](http://www.invs.sante.fr/fr/Actualites/Points-epidemiologiques/(node_id)/4639/(aa_localisation)/Limousin)
- le site de l'Agence régionale de santé du Limousin :
<http://www.ars.limousin.sante.fr/Internet.limousin.0.html>

| Remerciements |

Aux équipes des services d'urgences participant au réseau Oscour®, aux médecins de l'association SOS-Médecins Limoges ainsi qu'à l'ensemble des professionnels de santé participant à la surveillance.

Si vous souhaitez être destinataire du Point Epidémiologique réalisé par la Cire, merci de nous en informer par email : ars-limousin-pch-cire@ars.sante.fr ou par téléphone au 05 49 42 31 87

Directeur de la publication : Dr Françoise Weber, Directrice générale de l'InVS

Diffusion : Cire Limousin Poitou-Charentes, ARS Poitou-Charentes,
4 rue Micheline Ostermeyer, 86021 Poitiers cedex

Tél. : 05 49 42 31 87 - Fax : 05 49 42 31 54 – Email : ars-limousin-pch-cire@ars.sante.fr
<http://www.invs.sante.fr>



- Les centres hospitaliers : Brive, Tulle, Ussel, Guéret, Saint-Junien, Saint-Yrieix
- le CHU de Limoges (Dupuytren et Hôpital de la Mère et de l'Enfant),
- les cliniques de la Croix Blanche et de Chenieux
- L'association SOS-Médecins Limoges
- L'ARS du Limousin