

Sommaire	
- La Une	p. 1
- Synthèse régionale des indicateurs	p. 2
- Evolution globale de l'activité en région	p. 3
- Surveillance spécifique	p. 4
• <i>Maladies infectieuses</i>	p. 4
o <i>Grippe et syndromes grippaux</i>	p. 4
o <i>Bronchiolite</i>	p. 4
o <i>Gastro-entérites aiguës</i>	p. 5
o <i>Rougeole</i>	p. 5
• <i>Effets de l'environnement sur la santé</i>	p. 6
o <i>Intoxications au CO</i>	p. 6
o <i>Hypothermies</i>	p. 6
o <i>Asthme</i>	p. 7
- Surveillance de la mortalité	p. 7

| A la Une |

Bilan annuel 2010 des Infections Sexuellement Transmissibles (IST)

Le dernier **bulletin national IST** vient d'être mis en ligne sur le site de l'InVS. Ce bulletin montre l'évolution des principales IST à partir des indicateurs produits par les réseaux de cliniciens (RésIST) et de laboratoires (Rénago, Rénachla, LGV).

En 2010, les principaux constats sont les suivants :

- le nombre d'infections à gonocoque continue d'augmenter ;
- la baisse de la sensibilité des souches de gonocoque aux antibiotiques de première intention (céphalosporines à large spectre) nécessite de garder une attention soutenue ;
- le nombre de dépistages et de diagnostics d'infections urogénitales à chlamydia continue d'augmenter ;
- la relative stabilité du nombre de cas de syphilis récente et de lymphogranulomatose vénérienne (LGV) rectale nécessite d'être confirmée les années à venir ;
- il persiste un niveau élevé de co-infections VIH avec la LGV et la syphilis, et dans une moindre mesure avec la gonococcie ;
- l'utilisation systématique des préservatifs reste insuffisante, notamment lors des fellations.

Vous pouvez télécharger le bulletin national en cliquant sur le lien suivant :

<http://www.invs.sante.fr/Dossiers-thematiques/Maladies-infectieuses/VIH-sida-IST/Infections-sexuellement-transmissibles-IST/Bulletin-des-reseaux-de-surveillance>

Volume global d'activité*

En semaine 01-2012, l'activité globale a augmenté aux urgences hospitalières (+5,2 %), notamment chez les 75 ans et plus (+9,5 %) et a diminué pour SOS-Médecins Limoges.

Grippe et syndromes grippaux : cas sporadiques

En semaine 01-2012, le nombre de cas de grippe et syndromes grippaux diagnostiqués aux urgences hospitalières est resté stable et a diminué pour SOS-Médecins Limoges.

Au niveau national, le nombre de consultations pour grippe clinique a légèrement diminué aux urgences hospitalières. Toutefois, l'indicateur grippe, toujours en dessous de son niveau à la même période l'année dernière est en augmentation en médecine de ville (<http://www.invs.sante.fr/Dossiers-thematiques/Maladies-infectieuses/Maladies-a-prevention-vaccinale/Grippe/Grippe-generalites/Donnees-de-surveillance>).

Surveillance des cas graves : A ce jour, aucun cas grave de grippe n'a été signalé à la Cire par les services de réanimation du Limousin depuis le début de la surveillance en semaine 44-2011.

Aucun foyer de cas groupés d'infections respiratoires aiguës en EHPAD n'a été signalé à la CVAGS en semaine 01-2012.

Bronchiolite : en décroissance

En semaine 01-2012, on note une diminution du nombre de cas de bronchiolite diagnostiqués aux urgences hospitalières pour la 2^{ème} semaine consécutive, confirmant ainsi le pic de consultations observé en semaine 51-2011. Une baisse du nombre de cas de bronchiolite est également observée pour SOS-Médecins Limoges en semaine 01-2012 après une hausse continue de 4 semaines (pic probablement atteint en semaine 52-2011).

Au niveau national, l'épidémie de bronchiolite décroît sur tout le territoire et pour tous les acteurs de la surveillance (<http://www.invs.sante.fr/Dossiers-thematiques/Maladies-infectieuses/Infections-respiratoires/Bronchiolite/Situation-epidemiologique-de-la-bronchiolite-en-France-metropolitaine>). Les valeurs observées sont en dessous de celles observées à la même période la saison dernière (Sources : OSCOUR®/Grog/SOS-Médecins).

Gastro-entérites

En semaine 01-2012, le nombre de cas de gastro-entérites diagnostiqués aux urgences hospitalières a diminué et a encore augmenté pour SOS-Médecins Limoges (+34,4 %).

Au niveau national, les gastro-entérites sont en légère diminution aux urgences hospitalières et en légère augmentation pour SOS-Médecins (Sources : OSCOUR/SOS-Médecins). En médecine de ville, l'incidence des cas de diarrhée aiguë estimée (341 cas/100 000 hab.) est au-dessus du seuil épidémique de 284 cas/100 000 habitants (Sentinelles).

Aucun foyer de cas groupés de gastro-entérites aiguës en EHPAD n'a été signalé à la CVAGS en semaine 01-2012 (Source : CVAGS).

Rougeole

Aucun cas de rougeole n'a été signalé à la CVAGS en semaine 01-2012.

Monoxyde de carbone (indicateur brut)

En semaine 01-2012, 1 cas d'intoxication au monoxyde de carbone a été enregistré aux urgences hospitalières et aucun cas n'a été diagnostiqué par SOS-Médecins Limoges.

Hypothermies

En semaine 01-2012, 3 cas d'hypothermie ont été enregistrés aux urgences hospitalières.

Asthme : en diminution

En semaine 01-2012, le nombre de cas d'asthme diagnostiqués aux urgences hospitalières et par SOS-Médecins Limoges a diminué.

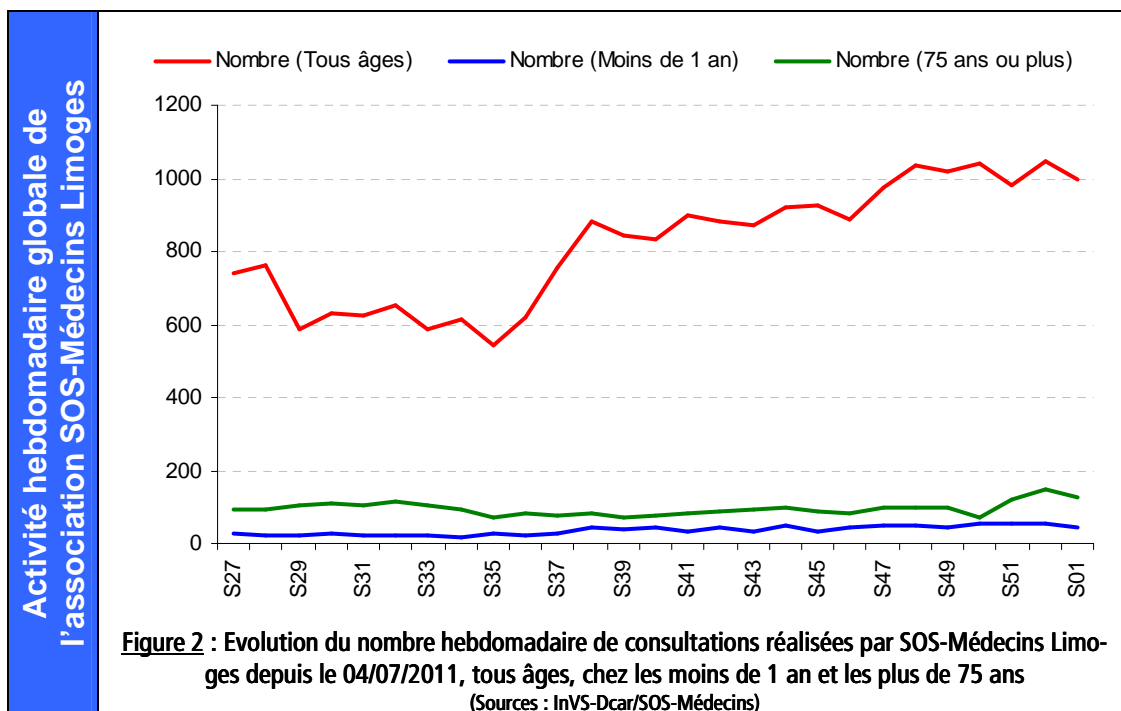
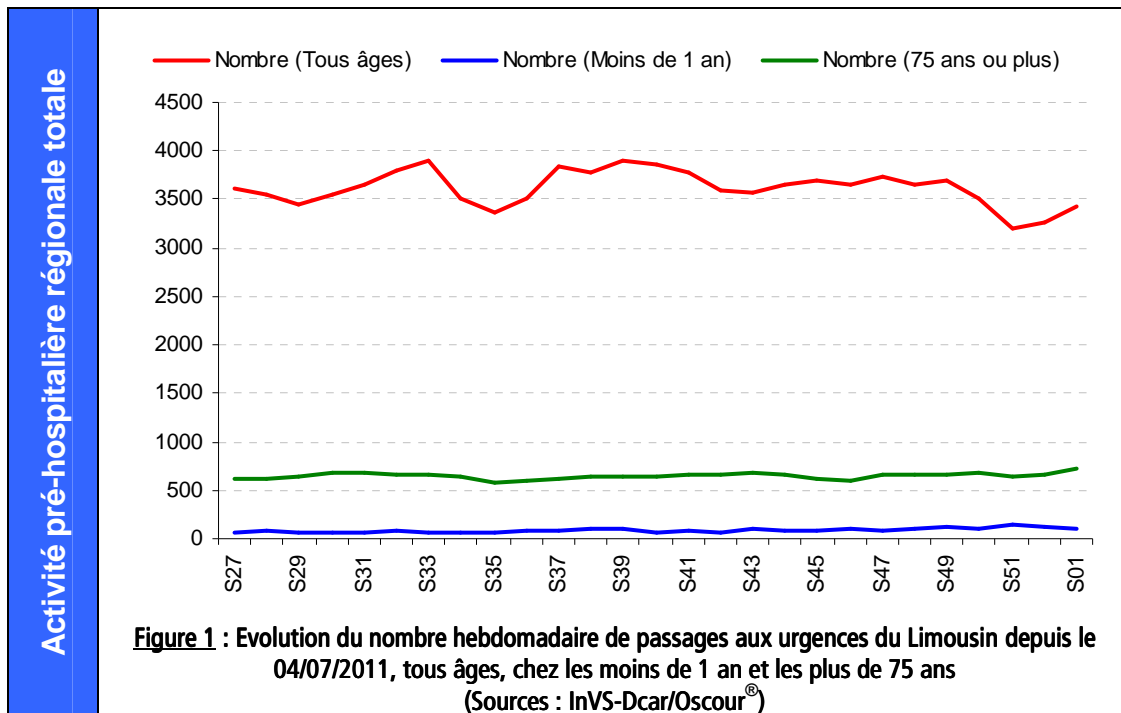
Mortalité : en diminution

En semaine 01-2012, la mortalité a encore diminué par rapport à la semaine précédente et est équivalente à la mortalité observée à la même période l'année dernière (données non consolidées).

* Les données utilisées pour la synthèse régionale des indicateurs sont issues de l'application pour la surveillance sanitaire des urgences et des décès (SurSauD®), sauf quand une autre source est clairement spécifiée.

Le système de surveillance sanitaire des urgences et des décès (Sursaud[®]) de l'Institut de veille sanitaire (InVS) constitue un outil partagé pour la surveillance sanitaire (recueil, contrôle et exploitation des données). Il permet de traiter et de mettre à disposition les données des services d'urgences participant au réseau pour l'Organisation de la surveillance coordonnée des urgences (Oscour[®]) et des associations SOS-Médecins.

Dans le Limousin, les 10 services d'urgences participent au réseau Oscour[®] depuis 2007 (cf. détail page 8). L'association SOS-Médecins Limoges transmet également ses données à l'InVS depuis 2006.



| Surveillance spécifique |

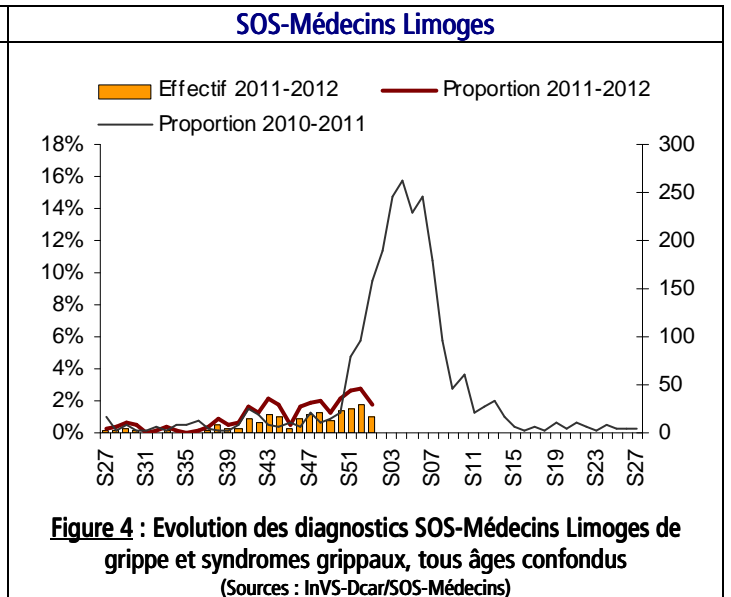
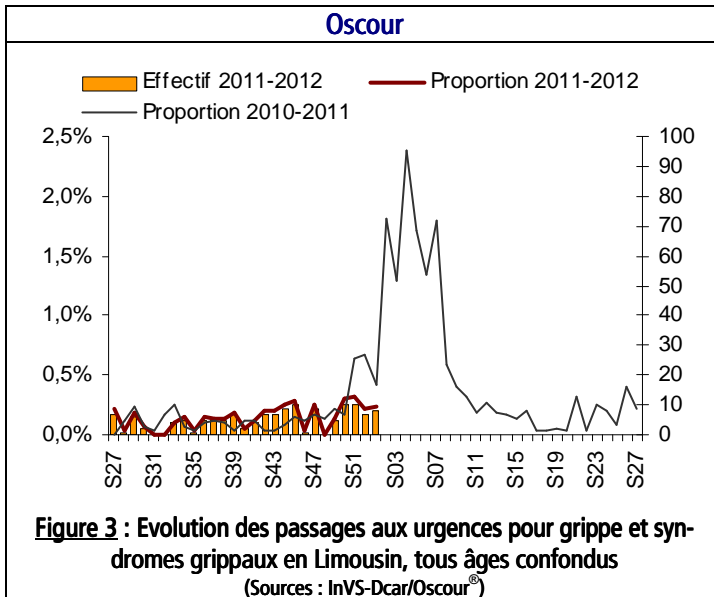
Dans ce bulletin, les données présentées :

- les maladies infectieuses : la grippe et syndromes grippaux, la bronchiolite, les gastro-entérites et la rougeole ;
- les effets de l'environnement sur la santé : les intoxications au monoxyde de carbone (CO), les hypothermies et l'asthme.

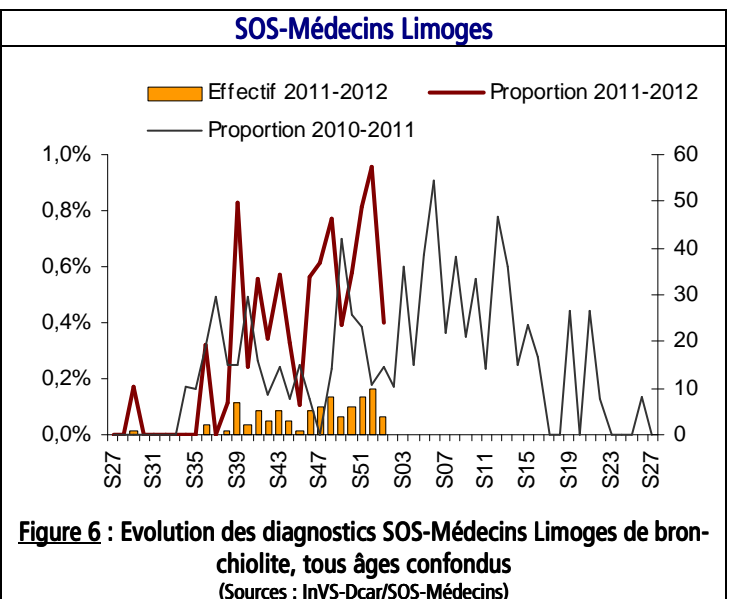
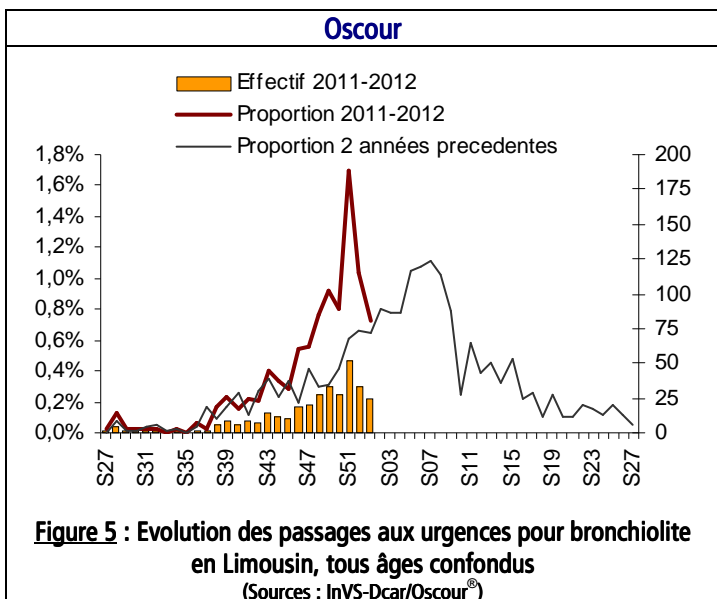
Les proportions se rapportent au nombre de diagnostics spécifiques sur l'ensemble des diagnostics codés aux urgences ou pour l'association SOS-Médecins Limoges pour la période d'observation.

| Maladies infectieuses |

| Grippe et syndromes grippaux |



| Bronchiolite |



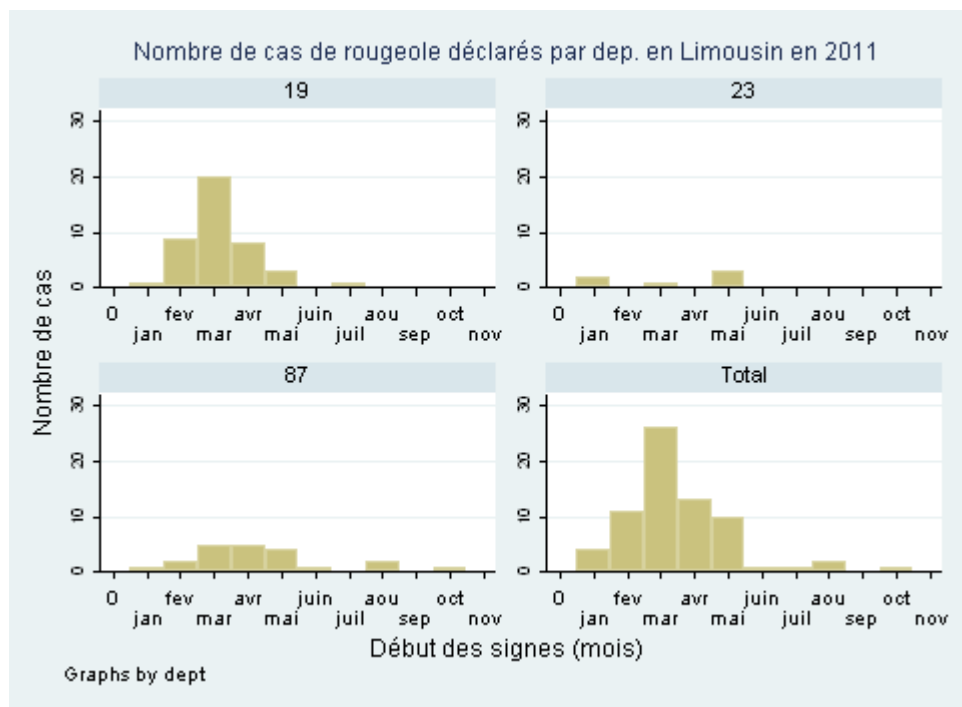
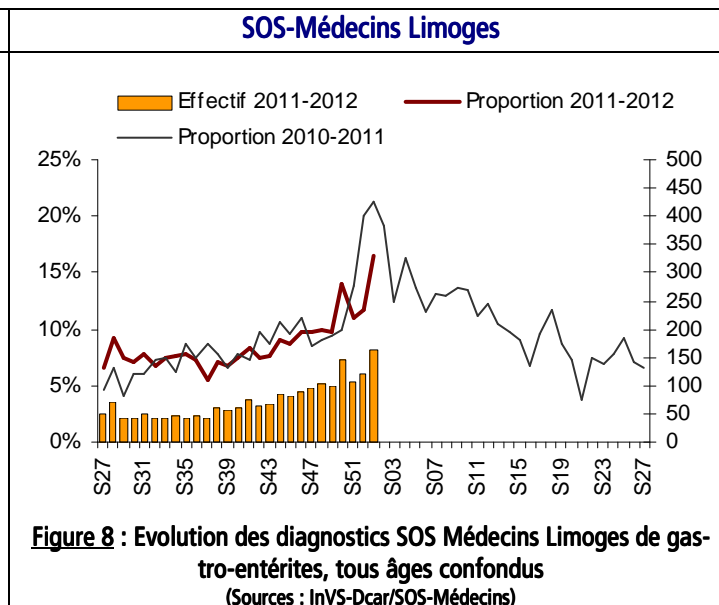
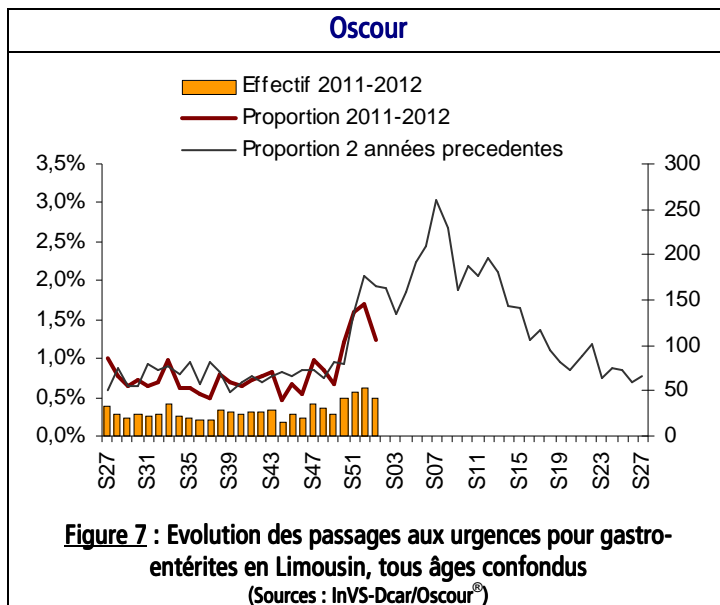
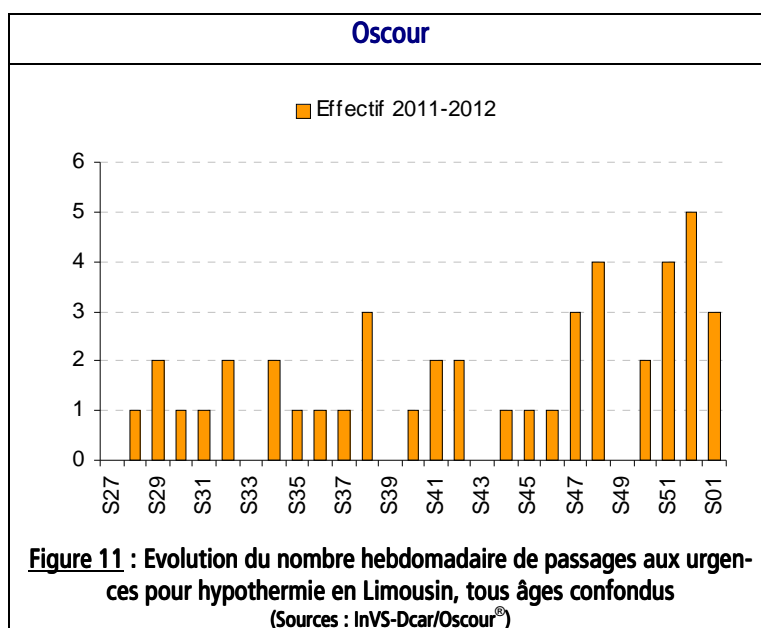
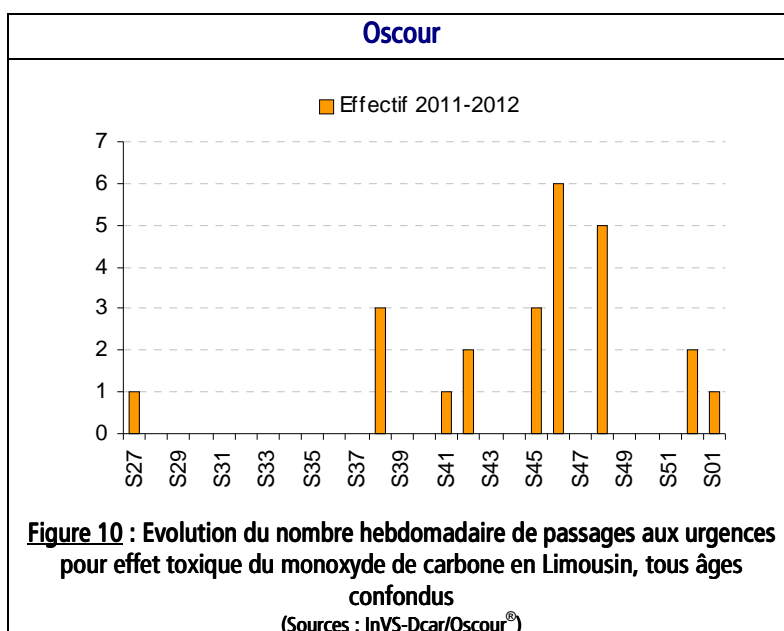
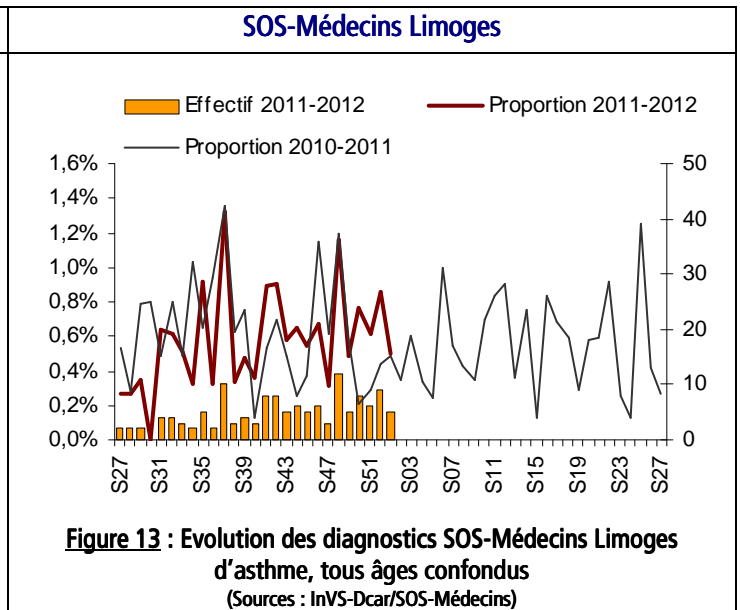
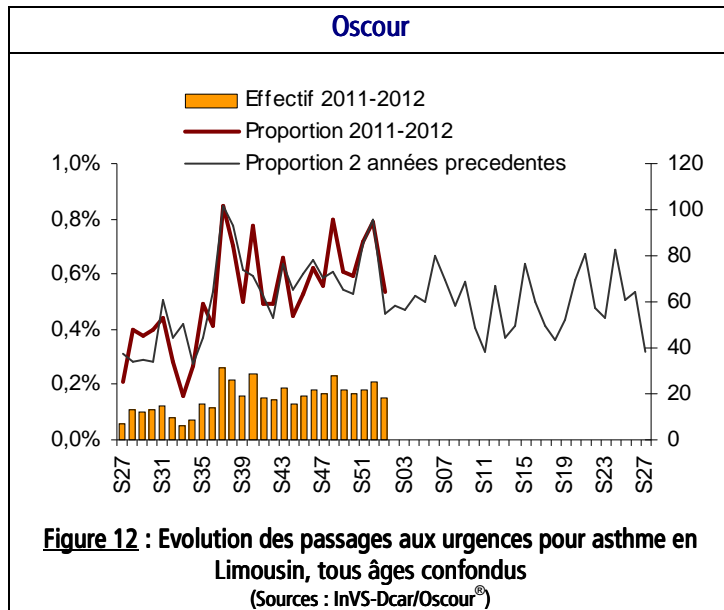


Figure 9 : Nombre de cas de rougeole déclarés par département, Limousin, Janvier à Décembre 2011*
(Sources : Données de la déclaration obligatoire)

* Données provisoires





| Surveillance de la mortalité |

Depuis 2004, l'InVS assure la surveillance de la mortalité par le biais de données remontées quotidiennement de façon automatisée.

Les données présentées dans ce bulletin proviennent des informations transmises quotidiennement à l'Institut national de la statistique et des études économiques (Insee) par les services de l'Etat-civil des communes informatisées.

Ce dispositif qui couvre actuellement 18 communes informatisées soit 40% de la population de la région, permet à l'InVS d'assurer une surveillance de la mortalité en temps quasi réel.

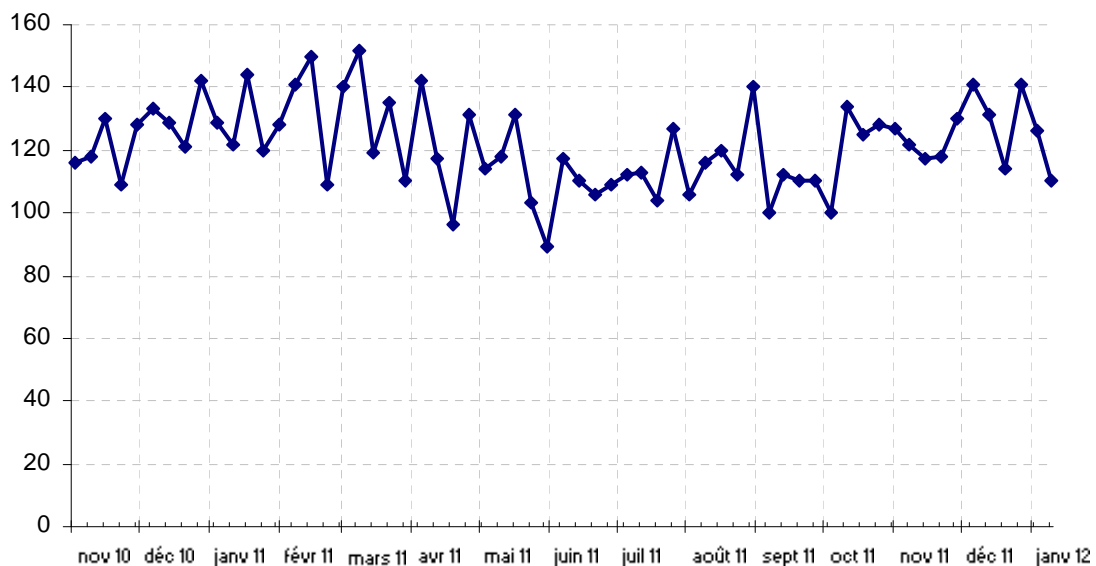


Figure 14 : Evolution hebdomadaire des décès enregistrés dans les communes informatisées du Limousin depuis novembre 2010*
(Sources : Insee/InVS)

* Ce graphique est à interpréter avec précaution ; les données des dernières semaines n'étant pas consolidées

| Sources d'information |

- **Organisation de la surveillance coordonnée des Urgences (Oscour®)**
Dix services d'urgences du Limousin ont adhéré au réseau Oscour® dès 2007.

Tableau 1 : Etablissements du Limousin participant au réseau Oscour®

Département	Etablissement	Date de début de transmission des données
Corrèze (19)	CH de Brive	04/06/2007
	CH de Tulle	07/06/2007
	CH d'Ussel	03/06/2007
Creuse (23)	CH de Guéret	05/06/2007
	Clinique de la Croix Blanche - Moutier	08/06/2007
Haute-Vienne (87)	CHU de Limoges - Dupuytren	01/06/2007
	CH de Saint-Junien	06/06/2007
	CH de Saint-Yrieix	02/06/2007
	CHU de Limoges - Hôpital Mère/Enfant	09/06/2007
	Clinique de Chenieux	05/09/2007

- **SOS-Médecins Limoges**

Les données de SOS-Médecins Limoges parviennent quotidiennement à l'InVS depuis le 01/07/2006.

| Liens utiles |

Pour plus d'informations, vous pouvez consulter les sites suivants :

- le dossier thématique sur le site de l'InVS se rapportant à la surveillance à partir des intervenants de l'urgence : <http://www.invs.sante.fr/fr/Dossiers-thematiques/Veille-et-alerte/Surveillance-syndromique-SurSaUD-R>
- les Points épidémiologiques hebdomadaires précédents produits par la Cire : [http://www.invs.sante.fr/fr/Actualites/Points-epidemiologiques/\(node_id\)/4639/\(aa_localisation\)/Limousin](http://www.invs.sante.fr/fr/Actualites/Points-epidemiologiques/(node_id)/4639/(aa_localisation)/Limousin)
- le site de l'Agence régionale de santé du Limousin : <http://www.ars.limousin.sante.fr/Internet.limousin.0.html>

| Remerciements |

Aux équipes des services d'urgences participant au réseau Oscour®, aux médecins de l'association SOS-Médecins Limoges ainsi qu'à l'ensemble des professionnels de santé participant à la surveillance.

Si vous souhaitez être destinataire du Point Epidémiologique réalisé par la Cire, merci de nous en informer par email : ars-limousin-pch-cire@ars.sante.fr ou par téléphone au 05 49 42 31 87

Directeur de la publication : Dr Françoise Weber, Directrice générale de l'InVS

Diffusion : Cire Limousin Poitou-Charentes, ARS Poitou-Charentes,

4 rue Micheline Ostermeyer, 86021 Poitiers cedex

Tél. : 05 49 42 31 87 - Fax : 05 49 42 31 54 – Email : ars-limousin-pch-cire@ars.sante.fr

<http://www.invs.sante.fr>

Nos partenaires



- Les centres hospitaliers : Brive, Tulle, Ussel, Guéret, Saint-Junien, Saint-Yrieix
- le CHU de Limoges (Dupuytren et Hôpital de la Mère et de l'Enfant),
- les cliniques de la Croix Blanche et de Chenieux
- L'association SOS-Médecins Limoges
- L'ARS du Limousin