

Surveillance de la dengue

Bulletin périodique : octobre à décembre 2011

| GUYANE |

Le point épidémiologique — N°01 / 2012

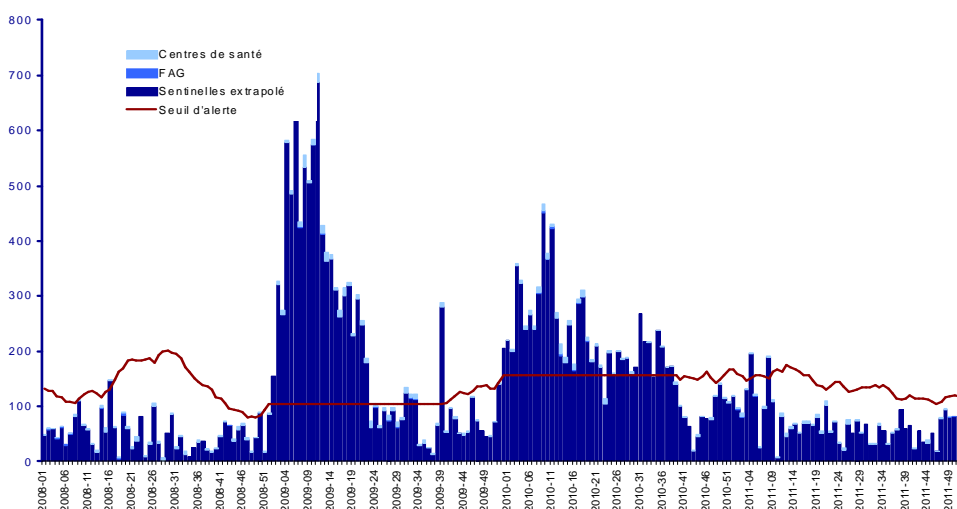
Surveillance des cas cliniquement évocateurs de dengue

Le nombre de cas cliniquement évocateurs de dengue est resté inférieur aux valeurs maximales attendues au cours des mois d'octobre à décembre (Figure 1). Au total, pour l'ensemble du département, 827 cas ont été estimés sur l'ensemble de la période. Les dernières

semaines de l'année ont cependant été marquées par une tendance à la hausse relative progressive qui a débuté à la fin du mois de novembre (S2011-48) avec en moyenne 92 cas hebdomadaires.

| Figure 1 |

Surveillance des cas cliniquement évocateurs de dengue, Guyane, janvier 2008 à décembre 2011 / *Estimated weekly number of dengue-like syndromes, French Guiana, January 2008—December 2011*



*Le nombre « sentinelles extrapolé » est une estimation pour l'ensemble de la population guyanaise du littoral, du nombre de personnes ayant consulté un médecin généraliste pour un syndrome clinique évocateur de dengue. Cette estimation est réalisée à partir des données recueillies par le réseau des médecins sentinelles.

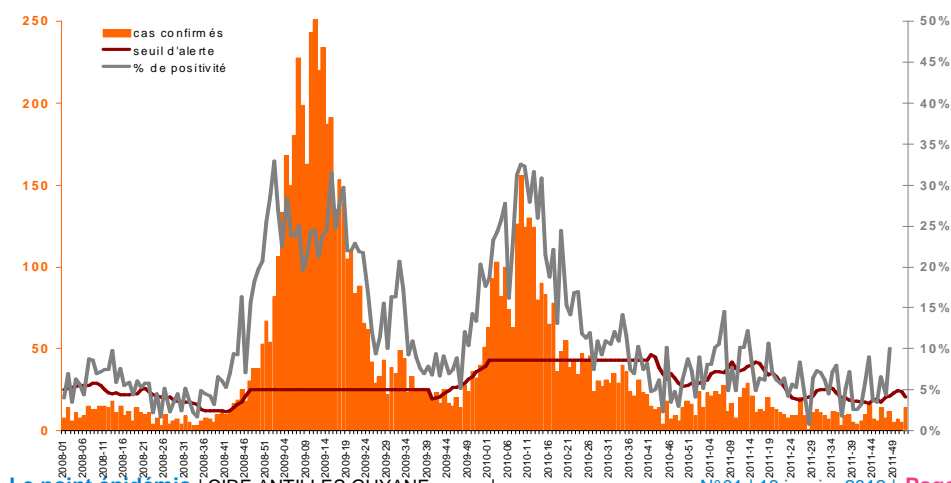
Surveillance des cas biologiquement confirmés

Au cours des 3 derniers mois de l'année 2011, le nombre hebdomadaire de cas biologiquement confirmés est resté en-deçà des valeurs maximales attendues (Figure 2). Le nombre de cas hebdomadaire moyen était égal à 8 avec des extrêmes allant de 5 à 16 cas par semaine. Au cours de la période, 3 cas bio-

logiquement confirmés de DENV-2 (sérotypage n'ayant pas été à l'origine d'épidémie en Guyane depuis plus de 5 ans) ont été signalés. Les investigations réalisées ont permis de déterminer qu'il s'agissait de cas importés du Surinam et n'ont pas mis en évidence des cas secondaires dans l'entourage direct des cas.

| Figure 2 |

Surveillance des cas confirmés de dengue, Guyane, janvier 2008 à décembre 2011 / *Weekly number of biologically cases of dengue fever, French Guiana, January 2008—December 2011*



Quelques chiffres à retenir

Nombre de cas recensés d'octobre à décembre 2011
(semaines 2011-40 à 2011-52)

- **827** cas cliniquement évocateurs de dengue
- **114** cas biologiquement confirmés
- **19** cas hospitalisés dont 4 pour une forme sévère
- **Sérotypes circulants: DENV-1 et DENV-4**
- **Nombre de décès : 0**

Situation dans les DFA

- En Guadeloupe continentale : transmission sporadique
- En Martinique : transmission sporadique
- A Saint-Martin : transmission sporadique
- A Saint-Barthélemy : transmission sporadique

Directeur de la publication
Dr Françoise Weber,
directrice générale de l'InVS

Rédacteur en chef
Martine Ledrans, responsable scientifique de la Cire AG

Maquettiste
Claudine Suivant

Comité de rédaction
Vanessa Ardillon
Luisiane Carvalho
Claude Flamand

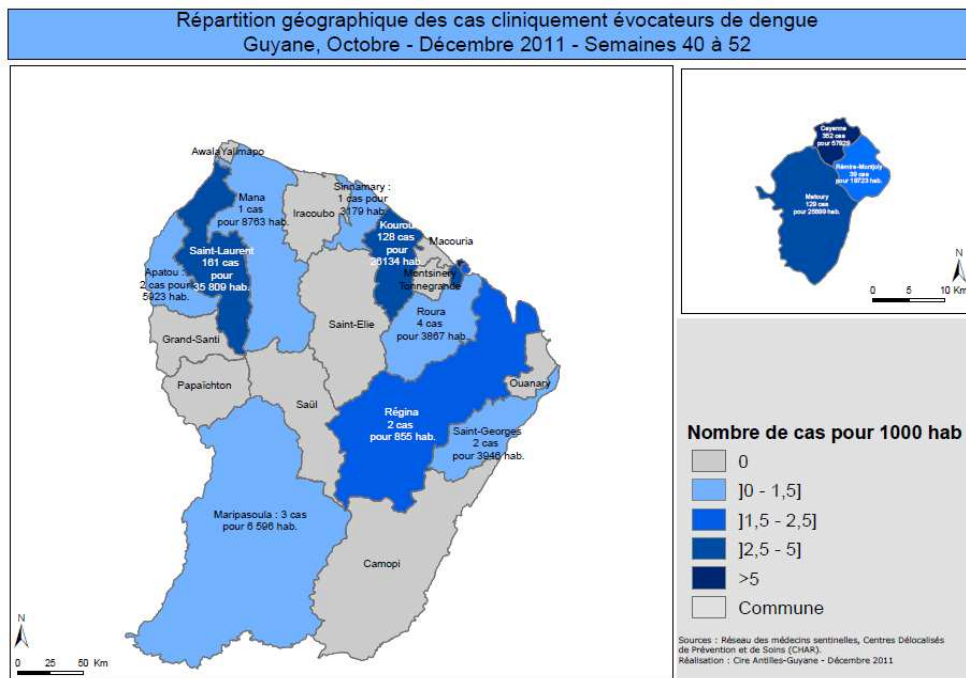
Diffusion
Cire Antilles Guyane
Centre d'Affaires AGORA
Pointe des Grives. B.P. 658.
97261 Fort-de-France
Tél. : 596 (0)596 39 43 54
Fax : 596 (0)596 39 44 14
<http://www.invs.sante.fr>
<http://www.ars.guyane.sante.fr>

Distribution spatiale des cas

Au cours des mois d'octobre à décembre, les communes de Cayenne, Matoury, Kourou et Saint Laurent étaient celles où l'incidence cumulée des cas cliniquement évocateurs de dengue par commune, Guyane, octobre à décembre 2011 (S2011-40 à S2011-52).

| Figure 3 |

Incidence cumulée des cas de dengue cliniquement évocateurs de dengue par commune, Guyane, octobre à décembre 2011 (S2011-40 à S2011-52).



Analyse de la situation épidémiologique

Au cours des mois d'octobre à décembre, des foyers de dengue étaient encore actifs sur Cayenne, Kourou et Saint Laurent.

L'activité globale est restée en-deçà des valeurs maximales attendues tout au long de la période. Une tendance à la hausse a cependant été observée depuis la fin du mois de novembre, nécessitant une vigilance particulière d'autant que les autorités Surinamaises ont signalé une recrudescence du nombre de cas au cours des derniers mois de l'année. Cette dernière est marquée par une co-circulation des virus DENV-4 et DENV-2 (ce dernier n'ayant pas été à l'origine d'épidémie en Guyane depuis plus de 5 ans), 3 cas de DENV-2 importés du Surinam ayant déjà été détectés en Guyane.

Les sérotypes DENV-1 et DENV-4 co-circulent toujours en Guyane.

La situation épidémiologique de la dengue en Guyane correspond toujours à la phase 2 du Psage : « Foyers épidémiques ».

** Psage = programme de surveillance, d'alerte et de gestion des épidémies

* Echelle de risque épidémique : ■ Cas sporadiques ■ Foyers isolés ou foyers sans lien(s) épidémiologique(s) ■ Foyers à potentiel évolutif ou foyers multiples avec lien(s) épidémiologique(s) entre eux ■ Franchissement du niveau maximum attendu par les cas cliniquement évocateurs ■ Epidémie confirmée (niveau 1) ou épidémie avec fréquence élevée de formes sévères(niveau 2) ■ Retour à la normale

Si la situation épidémiologique n'évolue pas de façon majeure, la prochaine diffusion du point épidémiologique est prévue semaine 2012-10

Nos partenaires

La Cellule de Veille, d'Alerte et de Gestion Sanitaires de l'ARS (Dr Françoise Eltgès, Dr Jean-Marc Fischer, Rocco Carlisi, Claire-Marie Cazaux, Hélène Euzet), le réseau de médecins généralistes sentinelles, les services hospitaliers (urgences, laboratoires, services d'hospitalisation), les Centres délocalisés de prévention et de soins, le CNR arbovirus et virus influenzae de l'Institut Pasteur de Guyane, ainsi que l'ensemble des professionnels de santé qui participent à la surveillance épidémiologique.

