

Surveillance sanitaire

Bulletin hebdomadaire – Semaine 2024-27. Date de publication : 10 juillet 2024

ÉDITION Provence-Alpes-Côte d'Azur

SOMMAIRE

Dengue, chikungunya, Zika	p.2
<i>Surveillance des cas importés et autochtones</i>	
West-Nile	p.4
<i>Surveillance des cas autochtones</i>	
Canicule	p.5
<i>Surveillance biométéorologique, vigilances météo, surveillance sanitaire</i>	
Covid-19	p.8
<i>Surveillance virologique (RENAL/RELAB), surveillance en ville (consultations SOS Médecins) et en EMS, surveillance hospitalière (passages aux urgences)</i>	
Actualités	p.10

Points clés de la semaine 2024-27

Arboviroses

Dengue : 97 cas importés identifiés depuis le 1^{er} mai 2024 en région Paca

Canicule

Pas d'épisode de canicule prévu dans les prochains jours.

Covid-19

Indicateurs syndromiques et virologiques stables et restant à des niveaux faibles.

Pollens

Le risque allergique sur l'ensemble de la région est moyen à élevé, en lien en particulier avec les pollens de graminées (source : RNSA).

Plus d'informations : [carte du risque d'allergie aux pollens](#)

Dengue, chikungunya, Zika

Surveillance des cas importés

Synthèse au 10/07/2024

Depuis le 1^{er} mai 2023, 97 cas importés de dengue ont été confirmés en Paca, revenant principalement de Martinique (n = 35), Guadeloupe (n = 19), Indonésie (n = 11), Brésil (n = 8), Polynésie française (n = 6), Maldives (n = 3), Maurice (n = 3), Côte d'Ivoire (n = 2).

Concernant les autres pathologies, aucun cas de chikungunya ni de Zika n'a été rapporté.

Situation au niveau national : données de surveillance 2024

Tableau 1 : Cas importés (confirmés et probables) de dengue, de chikungunya et du virus Zika en Paca (point au 10/07/2024)

Zone	Dengue	Chikungunya	Zika
Alpes-de-Haute-Provence	4	0	0
Hautes-Alpes	4	0	0
Alpes-Maritimes	18	0	0
Bouches-du-Rhône	46	0	0
Var	19	0	0
Vaucluse	6	0	0
Paca	97	0	0

Source : Voozarbo, Santé publique France.

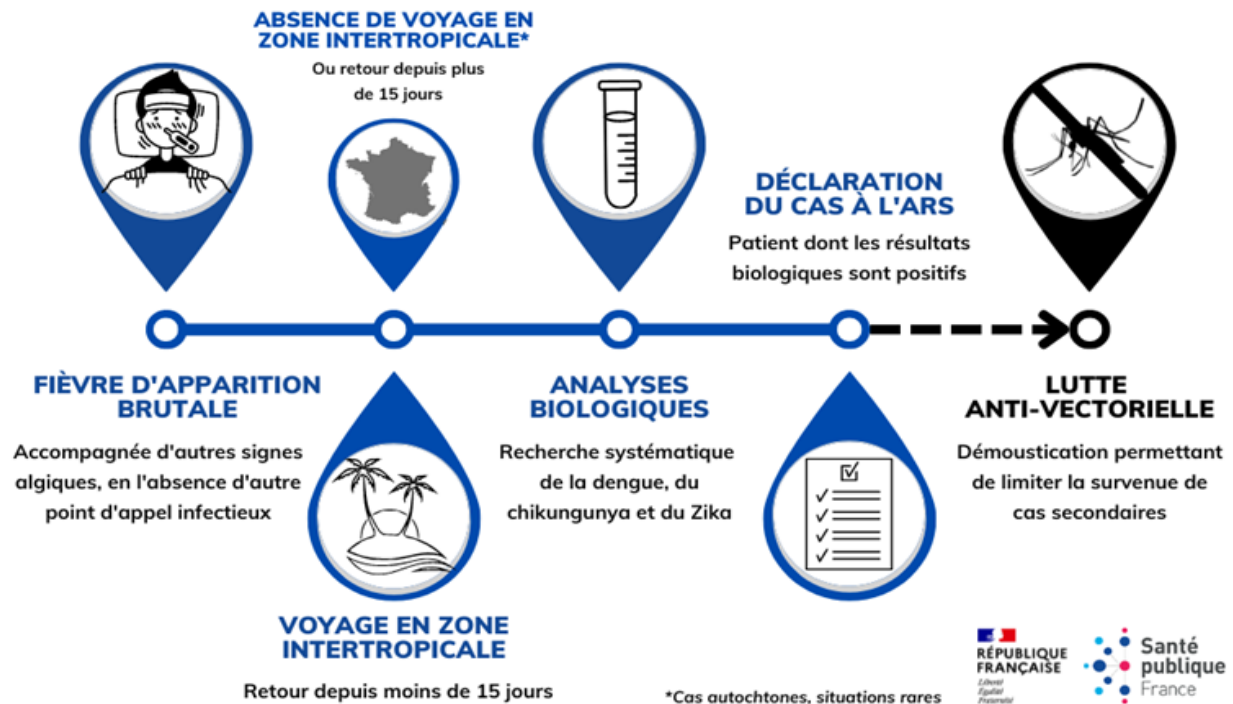
Dispositif de surveillance renforcée – du 1^{er} mai au 30 novembre

La dengue, le chikungunya et le Zika sont des maladies transmises par le « moustique tigre », présent sur le territoire hexagonal et actif entre les mois de mai et de novembre. Au cours de cette période, des interventions de démoustication sont réalisées autour des lieux fréquentés par les cas pour limiter le risque de transmission. Elles vont permettre de tuer les moustiques avant qu'ils ne se contaminent en piquant une personne infectée, ou qu'ils n'infectent d'autres personnes.

Pour en savoir plus :

- Surveillance de la dengue, du chikungunya et du Zika – Dossiers thématiques de Santé publique France
- Surveillance dans la région – Dossier thématique de l'ARS
- Lutte anti-vectorielle – Dossier thématique de l'ARS

Identification et objectifs du signalement de la dengue, du chikungunya et du Zika



RÉPUBLIQUE
FRANÇAISE
Liberté
Égalité
Fraternité

Santé
publique
France

PLATEFORME RÉGIONALE DE RÉCEPTION DES SIGNAUX

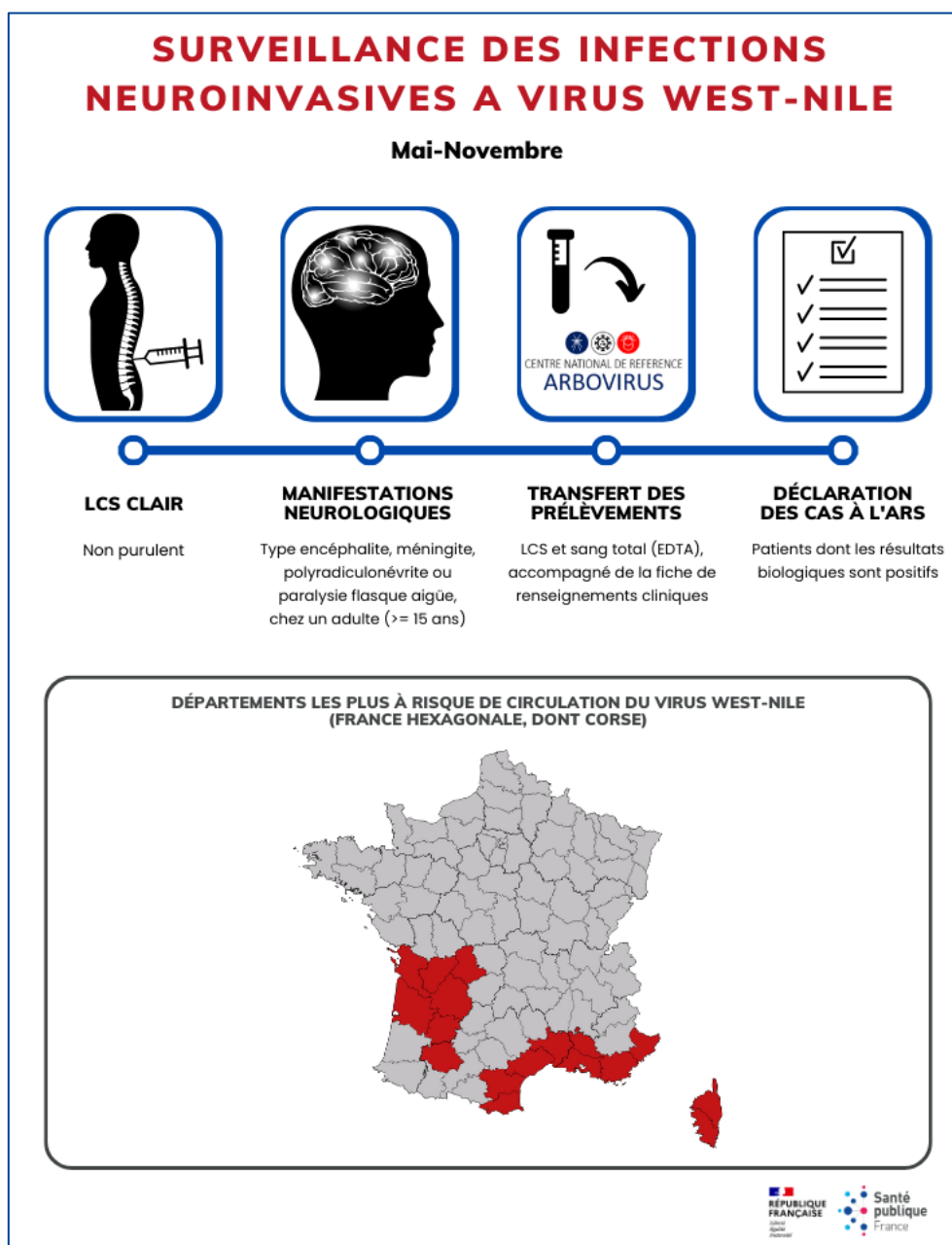
ars
Agence Régionale de Santé
Provence-Alpes
Côte d'Azur

Tél : 04 13 55 80 00
Fax : 04 13 55 83 44
Mél : ars-paca-alerte@ars.sante.fr

ARS Paca
132 Boulevard de Paris, CS 50039
13003 Marseille

West-Nile

Surveillance humaine



Dispositif de surveillance renforcée – Mai-Novembre

Le virus West Nile (VWN) est un virus qui se transmet accidentellement aux hommes par l'intermédiaire de moustiques du genre *Culex*, le réservoir naturel étant constitué par les oiseaux et les moustiques. Il n'y a pas de transmission interhumaine (en dehors de transfusion ou greffe), ni de transmission du virus d'homme à homme *via* le moustique. Si dans 80 % des cas l'infection humaine à VWN est asymptomatique, dans 20 % des cas elle se manifeste par un syndrome pseudo grippal (fièvre, douleurs, maux de tête). Dans moins de 1 % des infections, des manifestations neurologiques peuvent survenir. Ces formes neuro-invasives peuvent évoluer vers des séquelles voire un décès dans 7 à 9 % des cas.

Pour en savoir plus :

- Surveillance du West Nile – Dossiers thématiques de Santé publique France
- Surveillance dans la région Paca – Dossier thématique de l'ARS

Canicule

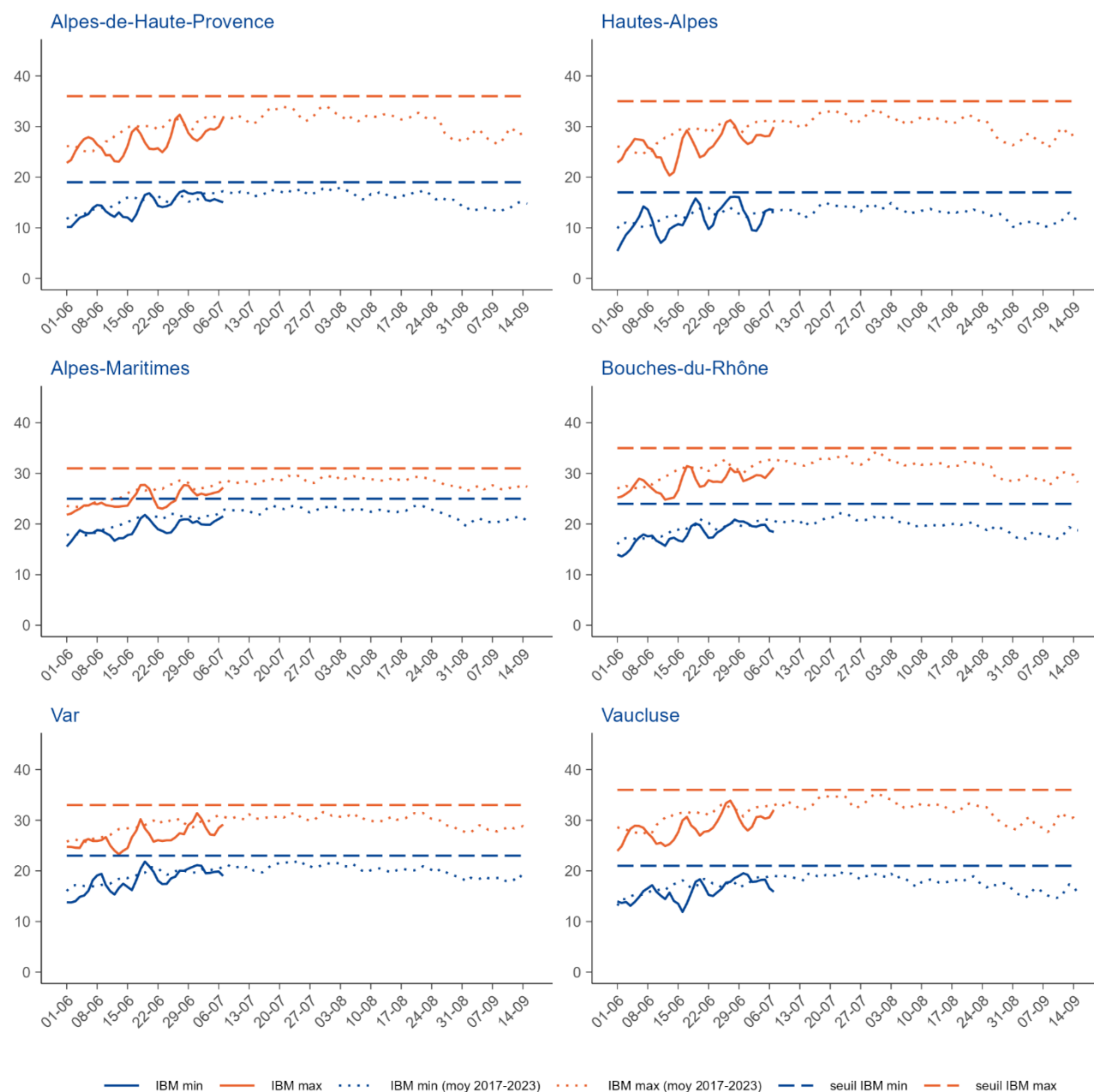
Données biométéorologiques et vigilances

Synthèse de la semaine 2024-27

Pas d'épisode de canicule en cours en Paca.

Situation au niveau national : Météo France

Figure 1 : Indices biométéorologiques (IBM) minimaux et maximaux observés et vigilances canicule en Paca (point au 09/07/2024)



Source : Météo France. Exploitation : Santé publique France.

Données sanitaires

Synthèse de la semaine 2024-27

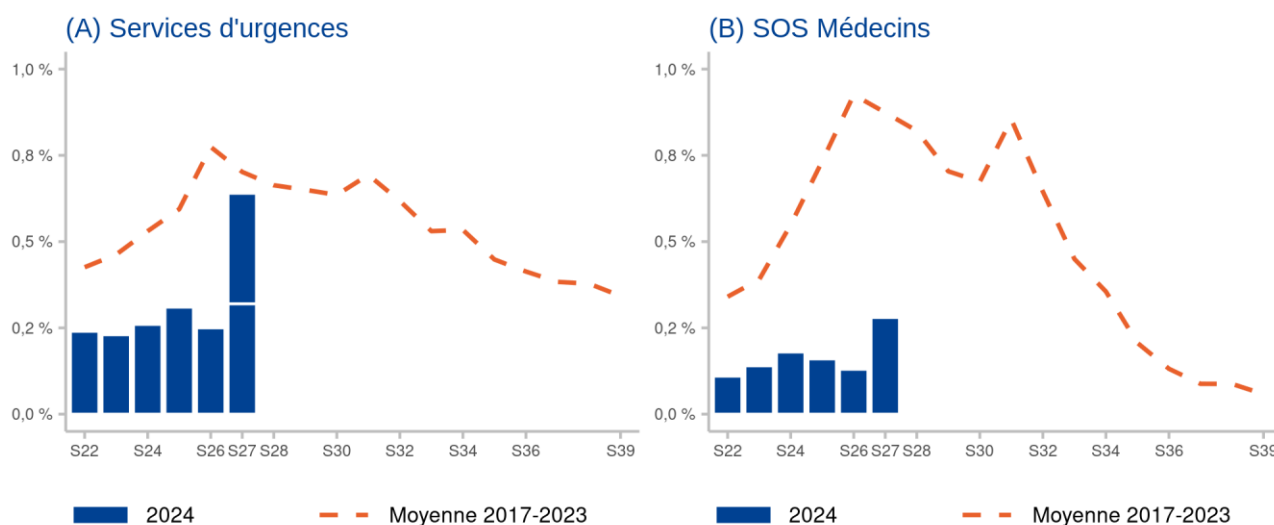
Les activités des urgences et des associations SOS Médecins pour des pathologies liées à la chaleur sont en hausse, en raison de la hausse des températures en S27.

Situation au niveau national : [cliquez ici](#)

Tableau 1 : Données de la surveillance syndromique des pathologies liées à la chaleur en Paca (point au 09/07/2024)

SERVICES DES URGENCES	S25	S26	S27	Variation (S/S-1)
Tous âges				
Nombre de passages pour pathologies liées à la chaleur	97	78	99	+27 %
% par rapport au nombre total de passages codés	0,3	0,2	0,3	+0,1 pt
- déshydratation	39	26	36	+38 %
- coup de chaleur	13	12	13	+8 %
- hyponatrémie	45	41	51	+24 %
Nombre d'hospitalisations pour pathologies liées à la chaleur	64	63	76	+21 %
% d'hospitalisations par rapport au nombre de passages pour pathologies liées à la chaleur	66,0	80,8	76,8	-4,0 pts
Nombre de passages pour malaise	1178	1142	1168	+2 %
% par rapport au nombre total de passages codés	3,8	3,7	3,8	+0,1 pt
75 ans et plus				
Nombre de passages pour pathologies liées à la chaleur	48	36	51	+42 %
% par rapport au nombre total de passages pour pathologies liées à la chaleur	49,5	46,1	51,5	+5,4 pts
Nombre de passages pour malaise	413	415	409	-1 %
% par rapport au nombre total de passages pour malaise	35,1	36,3	35,0	-1,3 pt
ASSOCIATIONS SOS MEDECINS	S25	S26	S27	Variation (S/S-1)
Nombre de consultations pour diagnostic de coup de chaleur et déshydratation	11	8	18	+125 %
% par rapport au nombre total de consultations codées	0,2	0,1	0,3	+0,2 pt

Source : SurSaUD®. Exploitation : Santé publique France.

Figure 2 : Passages aux services d'urgences (A) et consultations SOS Médecins (B) pour pathologies liées à la chaleur en Paca (point au 09/07/2024)

Source : SurSaUD®. Exploitation : Santé publique France.

Méthodologie

Surveillance de la canicule en France

Le dispositif de préparation, de veille et de gestion sanitaire des vagues de chaleur est activé du 1^{er} juin au 15 septembre. Il comprend 4 niveaux progressifs coordonnés avec les niveaux de vigilance météorologique de Météo-France (verte, jaune, orange et rouge) :

- niveau 1 (vigilance verte canicule), **veille saisonnière** déclenchée automatiquement du 1^{er} juin au 15 septembre ;
- niveau 2 (vigilance jaune canicule), **pic de chaleur** ou épisode persistant de chaleur ;
- niveau 3 (vigilance orange canicule), **canicule**. Période de chaleur intense pour laquelle les indices biométéorologiques (IBM) atteignent ou dépassent les seuils départementaux pendant 3 jours et 3 nuits consécutifs ;
- niveau 4 (vigilance rouge canicule), **canicule extrême**. Canicule exceptionnelle par sa durée, son intensité, son extension géographique.

Pour en savoir plus sur la surveillance, les enjeux, les actualités : [Santé publique France – Fortes chaleurs, canicule](#)

Indices biométéorologiques

L'alerte (passage en niveau **orange**) est donnée lorsque, dans un département, les indices biométéorologiques (moyenne glissante sur trois jours des températures prévues) minimum (IBMn) et maximum (IBMx) dépassent les seuils établis de températures pour ce département. Cette analyse prend en compte d'autres facteurs : la qualité des prévisions météorologiques, les facteurs météorologiques aggravant (la durée et l'intensité de la vague de chaleur, l'humidité) et la situation sanitaire.

Covid-19

Synthèse – Semaine 27

Les indicateurs syndromiques et virologiques se sont stabilisés en S27 et restent à des niveaux faibles (tableau 1, figures 1 et 2).

Dans les EMS, depuis le 20/06/2023, 480 épisodes ont été signalés dans les établissements de la région, 79 % de ces épisodes étaient en lien avec le Covid-19 (figure 3). Depuis la semaine S22, le nombre d'épisodes signalés est en augmentation et le Covid-19 représente près de 90 % des étiologies renseignées dans ces épisodes (semaine 27 non consolidée).

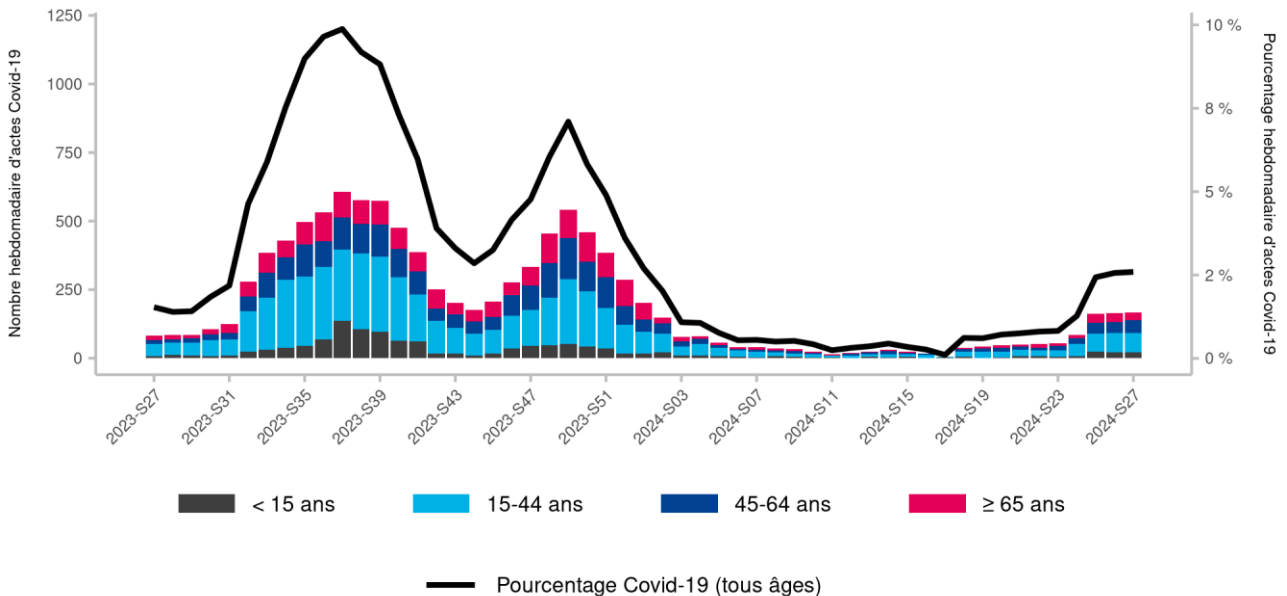
Pour en savoir plus sur la situation nationale : [cliquez ici](#)

Tableau 1 : Données de la surveillance du Covid-19 en Paca (point au 10/07/2024)

INDICATEURS DE SURVEILLANCE	S25	S26	S27	Variation (S/S-1)
Taux de positivité dans les laboratoires de ville (RELAB, %)	21,2	20,9	23,2	+ 2,3 pt
Taux de positivité dans les laboratoires hospitaliers (RENAL, %)	8,8	9,6	ND	ND
Proportion de consultations SOS Médecins pour Covid-19 (%)	2,4	2,6	2,6	+0,0 pt
Proportion de passages aux urgences pour Covid-19 (%)	0,6	0,6	0,7	+0,1 pt
Proportion d'hospitalisations après un passage aux urgences pour Covid-19 (%)	40,7	39,2	30,5	-8,7 pts

Surveillance en ville

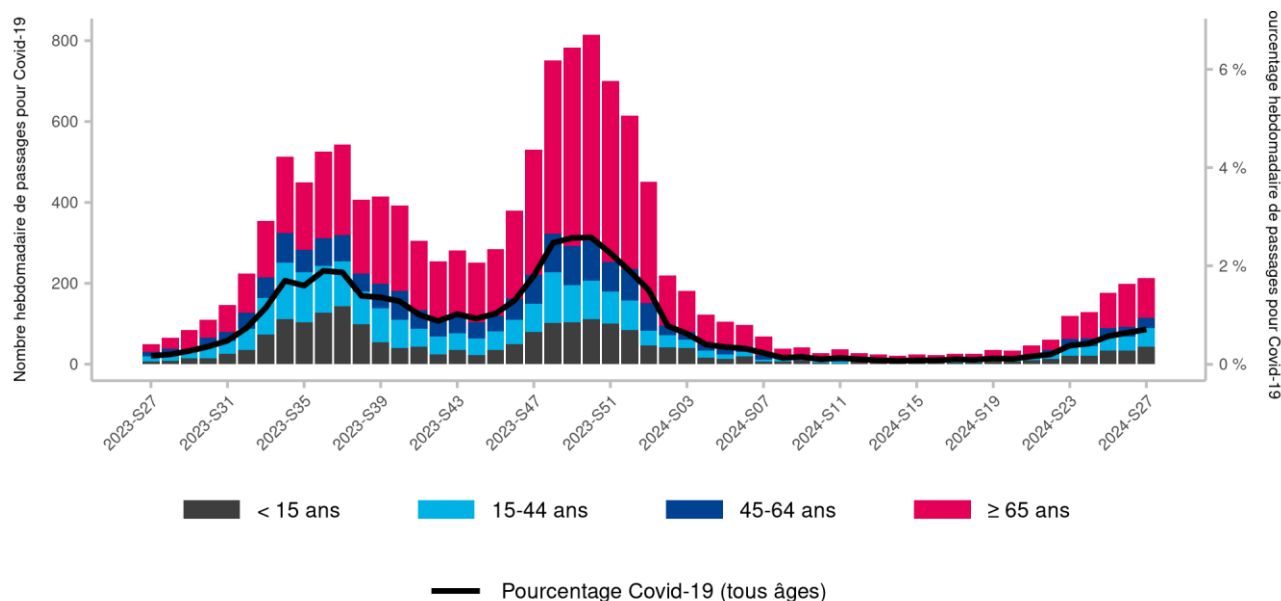
Figure 1 : Consultations SOS médecins pour suspicion de Covid-19 en Paca (point au 10/07/2024)



Source : SOS Médecins. Exploitation : Santé publique France.

Surveillance en milieu hospitalier

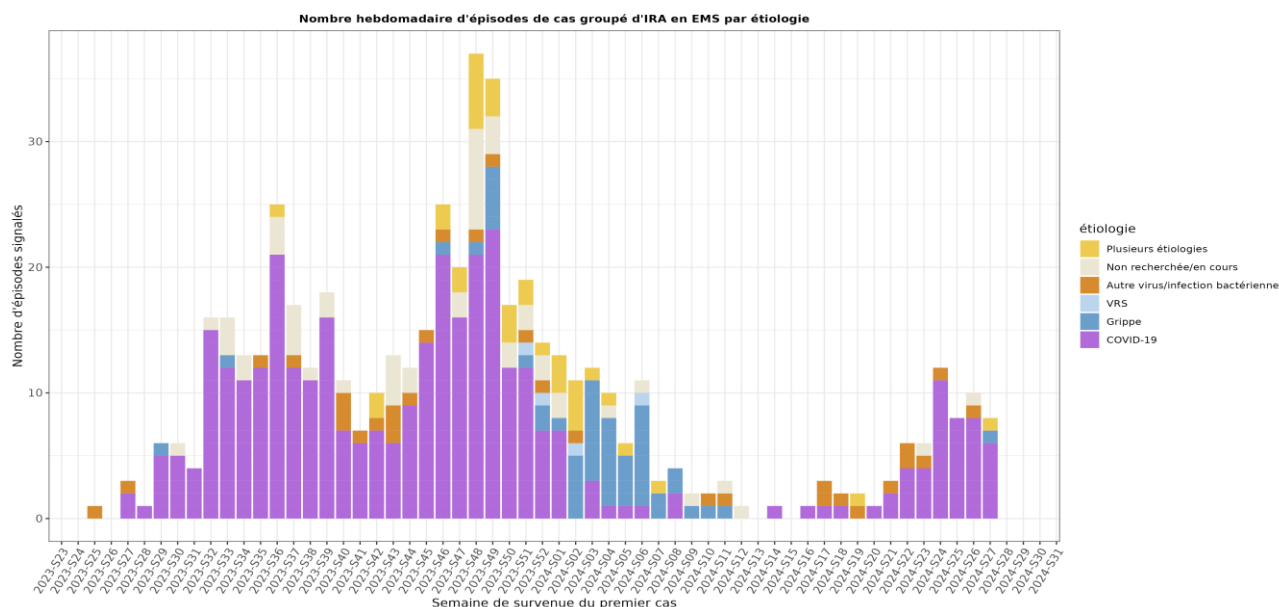
Figure 2 : Passages aux urgences pour suspicion de Covid-19 en Paca (point au 10/07/2024)



Source : Oscore®. Exploitation : Santé publique France.

Surveillance en établissements médico-sociaux (EMS)

Figure 3 : Episodes groupés d'IRA en EMS par étiologie en Paca (point au 10/07/2024)



Source : VoozIRA+. Exploitation : Santé publique France.

Méthodologie

Ce bilan a été réalisé à partir des sources de données suivantes : les tests RT-PCR remontés par les laboratoires de ville et les laboratoires hospitaliers (réseaux RELAB et RENAL), les associations SOS Médecins, les services des urgences (Oscore®) et les données des cas groupés d'IRA en établissements médico-sociaux (EMS). Depuis la semaine 2024-22, les données virologiques issues du dispositif néo-SIDEP ne sont plus disponibles.

Actualités

- **Jeux olympiques et paralympiques 2024.**

Retrouvez sur notre site internet toute l'information sur la mobilisation de Santé publique France dans le cadre des JOP2024, les ressources mises à disposition des professionnels de santé ainsi que les bulletins de surveillance nationaux et régionaux

Pour en savoir plus, [cliquez ici](#).

- **Contrat d'Objectif et de Performance 2024-2028 de Santé publique France**

Santé publique France a signé son nouveau Contrat d'Objectif et de Performance pour la période 2024-2028 avec le ministère du Travail, de la Santé et des Solidarités. Il traduit des objectifs ambitieux pour la santé publique et pour l'action de l'agence au service des politiques publiques et de la population.

Pour en savoir plus, [cliquez ici](#).

- **Bulletin épidémiologique hebdomadaire, n°13 (9 juillet 2024)**

Bilan de la surveillance de la dengue, du chikungunya et du Zika en France hexagonale en 2023

Mortalité des agents et ex-agents de la Régie autonome des transports parisiens (RATP) entre 1980 et 2012

Pour en savoir plus, [cliquez ici](#).

Partenaires

Santé publique France Paca-Corse remercie vivement tous les partenaires pour leur collaboration et le temps consacré à ces surveillances : l'ARS Paca, le Samu, les établissements de santé, les établissements médico-sociaux, les associations SOS Médecins, le Réseau Sentinelles et les médecins participant, les laboratoires de biologie médicale, les professionnels de santé, les cliniciens, le CNR des arbovirus (IRBA - Marseille), l'IHU Méditerranée, le CNR des infections respiratoires dont la grippe et le SARS-CoV-2 (Lyon), l'EID Méditerranée, le CAPTV de Marseille, le CPIAS Paca, les bureaux d'états civils, le GRADeS Paca, le réseau sentinelles des réanimation, ainsi que les équipes de Santé publique France (direction des régions, des maladies infectieuses et la direction appui, traitement et analyse de données).



Sentinelles
Réseau Sentinelles

Participez à la surveillance de 10 indicateurs de santé :

Le **réseau Sentinelles** réunit plus de 1 300 médecins généralistes et une centaine de pédiatres répartis sur l'ensemble du territoire métropolitain. En partenariat avec Santé Publique France, le réseau **recueille, analyse et redistribue des données épidémiologiques** issues de l'activité des médecins « Sentinelles » à des fins de veille sanitaire.

La **surveillance continue** consiste à déclarer de façon hebdomadaire les cas vus en consultation, pour 10 indicateurs de santé (environ 10 minutes par semaine). Nous réalisons également une **surveillance virologique** respiratoire.

Actuellement une trentaine de médecins généralistes et 6 pédiatres participent régulièrement à nos activités en **Provence-Alpes-Côte d'Azur**.

ENEZ RENFORCER LA REPRESENTATIVITE DE VOTRE REGION !

Si vous souhaitez participer à ces surveillances et aux travaux du réseau Sentinelles, merci de contacter par mail ou par téléphone :



UNIVERSITÀ DI CORSICA
PASQUALE PAOLI

Natacha Villechenaud
Réseau Sentinelles
Site Internet : www.sentiweb.fr

- Syndromes grippaux
- IRA ≥ 65 ans (période hivernale)
- Varicelle
- Diarrhées aiguës
- Zona
- Urétrite
- Maladie de Lyme
- Oreillons
- Actes suicidaires
- Coqueluche



Inserm
La science pour la santé
From science to health



MÉDECINE SORBONNE UNIVERSITÉ



Santé publique France

Tel : 04 95 45 06 44
Tel : 01 44 73 84 35

Mail : villechenaud_n@univ-corse.fr
Mail : sentinelles@upmc.fr

SIGNALER - ALERTER - DECLARER

ARS PACA



24/24
7/7

Un point focal unique pour tous les signalements sanitaires et médico-sociaux en Paca





04 13 55 8000

ars-paca-alerte@ars.sante.fr

04 13 55 83 44



Équipe de rédaction

Clémentine CALBA, Joël DENIAU, Florian FRANKE, Guillaume HEUZÉ, Jean-Luc LASALLE, Quiterie MANO, Isabelle MERTENS-RONDELART, Laurence PASCAL, Lauriane RAMALLI

Rédacteur en chef : Florian FRANKE

Pour nous citer : Santé publique France. Surveillance sanitaire. Bulletin hebdomadaire. Édition Provence-Alpes-Côte d'Azur. 10 juillet 2024. Saint-Maurice : Santé publique France, 11 pages, 2024.

Directrice de publication : Caroline SEMAILLE

Dépôt légal : 10 juillet 2024

Contact : paca-corse@santepubliquefrance.fr