

Date de publication : 02/07/2024

ÉDITION NATIONALE



Surveillance syndromique SurSaUD®

Bulletin du réseau OSCOUR®

Point hebdomadaire numéro 1003

Points clés

En semaine 26 (du 24 au 30 juin 2024), les passages et les hospitalisations après passage aux urgences restent **stables** dans **toutes les classes d'âges**.

Les indicateurs respiratoires sont **stables** chez les **enfants**. Chez les **adultes**, on observe chez les **15-74 ans**, une **hausse** des passages pour **crise d'asthme** (+13% soit +204 passages) et chez les **75 ans ou plus**, une **hausse** pour **suspicion d'infection au COVID-19** (+19% soit +147 passages) et pour **pneumopathie** (+5% soit +109 passages).

Parmi les autres indicateurs :

Chez les **enfants**, on observe chez les **moins de 2 ans**, une **hausse** des passages pour **infection urinaire** (+16% soit +50 passages). Chez les **moins de 15 ans**, une **hausse** des passages pour **fièvre isolée** (+11% soit + 469 passages). Chez les **2-14 ans**, une **hausse** des passages pour **allergie** (+12% soit +80 passages), pour **infection cutanée et sous cutanée** (+6% soit + 51 passages) et pour **méningite virale** (+25% soit +10 passages).

Chez les **adultes**, on observe chez les **15 ans ou plus**, une **hausse** des passages pour **déshydratation** (+21% soit +51 passages), pour **allergie** (+12% soit +230 passages) et pour **varicelle** (+21% soit +13 passages). Chez les **15-74 ans**, une **hausse** des passages pour **conjonctivite** (+6% soit +40 passages), pour **pathologie de la sphère ORL** (+5% soit +184 passages), pour **infection cutanée et sous cutanée** (+5% soit + 236 passages) et pour **infection ORL** (+5% soit +184 passages). Chez les **75 ans ou plus**, une **hausse** des passages pour **malaise** (+5% soit +217 passages).

Figure 1 : Nombre quotidien de passages aux urgences du réseau OSCOUR®, tous âges

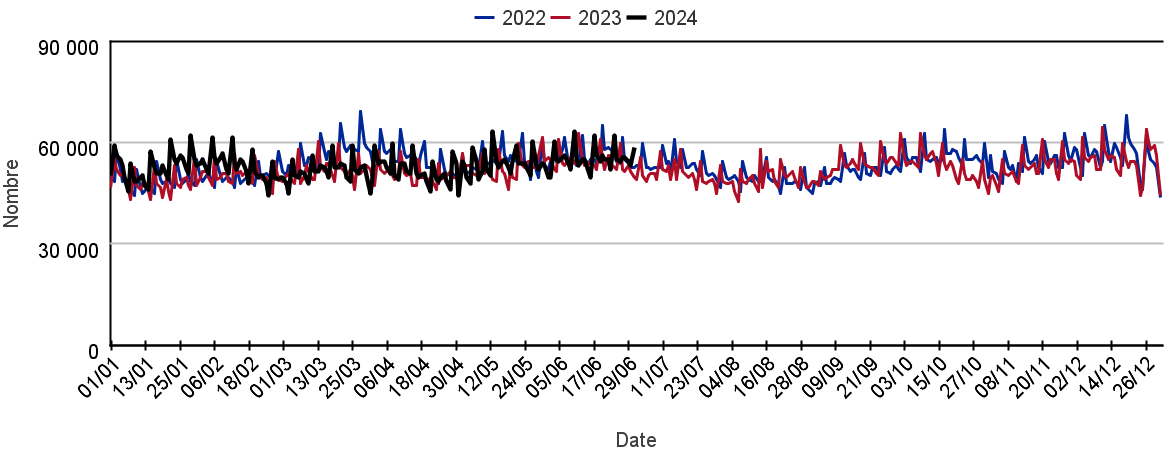


Tableau 1 : Nombre hebdomadaire de passages aux urgences toutes causes codées, par classed'âges

	< 15 ans	15-74 ans	75 ans et plus
S23-24	86 279,00	221 805,00	52 350,00
S24-24	84 854,00	220 293,00	51 722,00
S25-24	84 579,00	227 525,00	52 596,00
S26-24	82 175,00	226 248,00	53 262,00

Tableau 2 : Nombre de passages aux urgences pour les 10 pathologies les plus fréquentes, tous âges confondus

Pathologie	Semaine	Semaine précédente	Variation
TRAUMATISME (Diag SAU)	100 760	100 522	0,24%
DOULEURS ABDOMINALES NON SPECIFIQUES (Diag SAU)	16 161	17 382	-7,02%
MALAISE (Diag SAU)	13 434	13 113	2,45%
INFECTIONS ORL (Diag SAU)	13 384	13 201	1,39%
DOULEUR THORACIQUE (Diag SAU)	10 884	12 387	-12,13%
NEUROLOGIE AUTRE (Diag SAU)	9 368	10 089	-7,15%
DOULEURS ABDOMINALES SPECIFIQUES (Diag SAU)	9 268	9 428	-1,70%
INFECTION CUTANEE ET SOUS CUTANEE (Diag SAU)	6 749	6 486	4,05%
FIEVRE ISOLEE (Diag SAU)	5 970	5 501	8,53%
INFECTION URINAIRE (Diag SAU)	5 811	5 672	2,45%

Le réseau OSCOUR® (Organisation de la surveillance coordonnée des urgences) s'inscrit au sein du système de surveillance syndromique français SurSaUD® (Surveillance Sanitaire des Urgences et des Décès). Ce système a été initié en 2004 avec un objectif de détection d'événements inattendus. Depuis, il a montré ses capacités à répondre à d'autres objectifs de surveillance, tels que : estimer l'impact d'un événement environnemental ou sociétal, surveiller des pathologies en dehors de tout événement, ou détecter précocement un événement sanitaire prédéfini, telle qu'une épidémie saisonnière.

Indicateurs surveillés

Les indicateurs suivis sont construits à partir du diagnostic principal et des diagnostics associés renseignés dans les Résumés de Passage aux Urgences des services d'urgences de France participant au réseau OSCOUR®.

- **Activité totale aux urgences** : nombre de passages aux urgences toutes causes confondues, nombre d'hospitalisation après passages toutes causes confondues
- **Indicateurs syndromiques basés sur les diagnostics** : pour chaque indicateur : nombre de passages aux urgences, part d'activité dans l'activité toutes causes codées, nombre d'hospitalisations après passage, proportion d'hospitalisation après passage pour l'indicateur dans les hospitalisations après passage toutes causes codées.

Indicateurs présentés dans le bulletin			
Malaise	p 08	Pathologie de la sphère ORL	p 17
Déshydratation	p 09	Suspicion d'infection au COVID-19	p 18
Vomissements	p 10	Grippe / syndrome grippal	p 19
Fièvre isolée	p 11	Bronchite aiguë	p 20
Traumatisme	p 12	Pneumopathie	p 21
Geste suicidaire	p 13	Gastro-entérite	p 22
Conjonctivite	p 14	Varicelle	p 23
Crise d'asthme	p 15	Méningite virale	p 24
Allergie	p 16		

Méthodologie

- Les graphiques présentant un recul de 3 mois permettent de suivre les évolutions récentes des indicateurs.
- Les indicateurs sont décrits sur un pas de temps quotidien ou hebdomadaire en termes d'effectifs ou de pourcentage par rapport à la fréquentation totale, tous âges confondus et par classe d'âge.
- Les proportions de passages (ou parts d'activité) par classes d'âges pour un indicateur sont calculées sur la base de l'activité totale codée de la classe d'âge (passages pour lesquels au moins un code diagnostic est renseigné).

Évolution des indicateurs par rapport à la semaine précédente et aux 3 dernières années

Tableau 3 | Evolution des indicateurs non spécifiques

Pathologies	Classe d'âge	Evolution*	
		par rapport à la semaine précédente	par rapport aux 3 années précédentes
Malaise	Moins de 15 ans	≈	≈
	Plus de 15 ans	≈	≈
Déshydratation	Moins de 15 ans	<	≈
	Plus de 15 ans	>	<
Vomissements	Moins de 15 ans	≈	≈
	Plus de 15 ans	≈	≈
Fièvre isolée	Moins de 15 ans	>	≈
	Plus de 15 ans	≈	≈
Traumatisme	Moins de 15 ans	<	≈
	Plus de 15 ans	≈	≈
Geste suicidaire	Moins de 15 ans	<	>
	Plus de 15 ans	<	≈
Conjonctivite	Moins de 15 ans	≈	≈
	Plus de 15 ans	>	≈
Crise d'asthme	Moins de 15 ans	≈	>
	Plus de 15 ans	>	>

Tableau 4 | Evolution des indicateurs saisonniers |

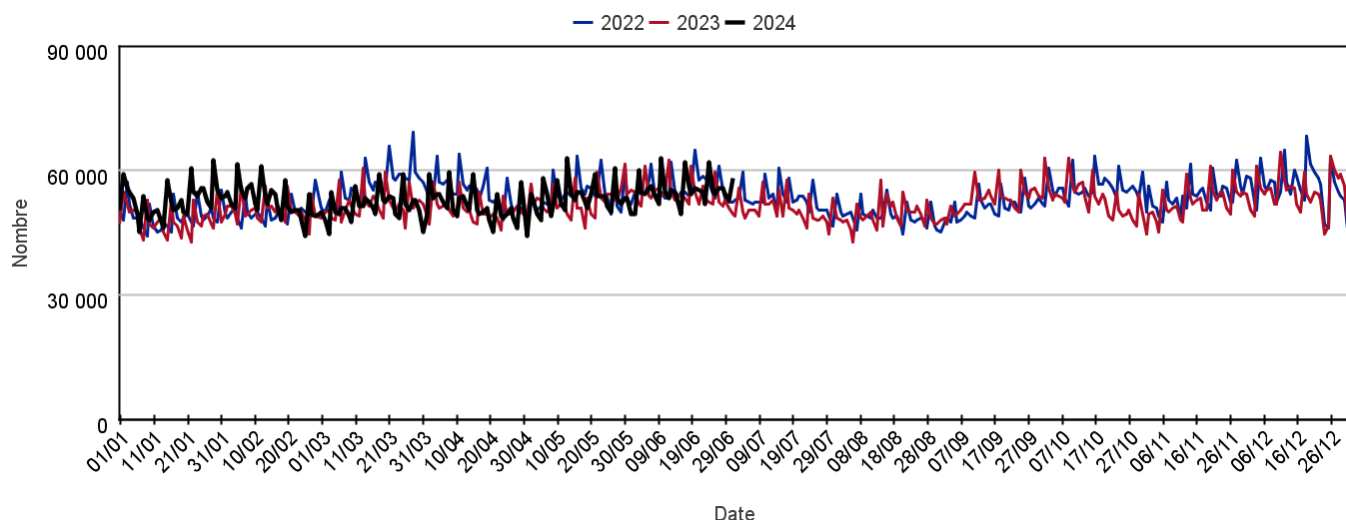
Pathologies	Classe d'âge	Evolution*	
		par rapport à la semaine précédente	par rapport aux 3 années précédentes
Allergie	Moins de 15 ans	>	≈
	Plus de 15 ans	>	≈
Pathologie de la sphère ORL	Moins de 15 ans	≈	≈
	Plus de 15 ans	>	≈
Suspicion d'infection au COVID-19	Moins de 15 ans	≈	≈
	Plus de 15 ans	>	≈
Grippe / syndrome grippal	Moins de 15 ans	≈	≈
	Plus de 15 ans	≈	≈
Bronchite aiguë	Moins de 15 ans	≈	≈
	Plus de 15 ans	≈	>
Pneumopathie	Moins de 15 ans	≈	>
	Plus de 15 ans	≈	>
Gastro-entérite	Moins de 15 ans	≈	≈
	Plus de 15 ans	<	≈
Varicelle	Moins de 15 ans	≈	≈
	Plus de 15 ans	>	≈
Méningite virale	Moins de 15 ans	>	≈

(*) ≈ : similaire > : en augmentation < : en baisse

Fréquentation totale des urgences

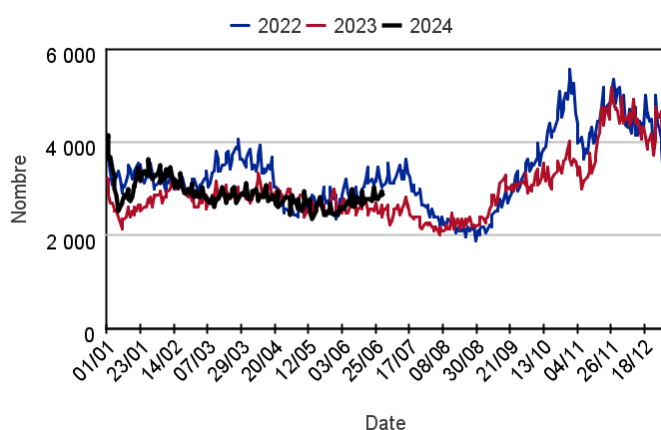
Par rapport aux 2 années précédentes

Evolution du nombre quotidien de passages aux urgences, tous âges confondus (Source : Santé publique France - OSCOUR®)

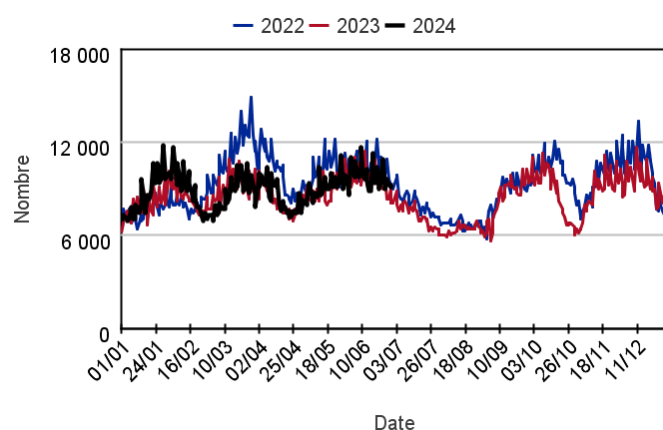


Par classe d'âge

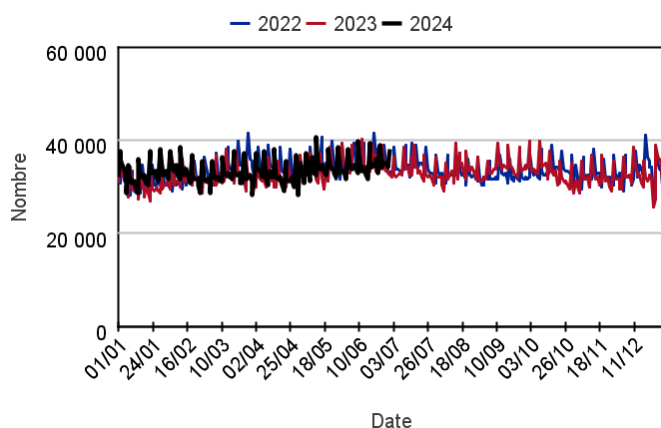
Chez les enfants de moins de 2 ans



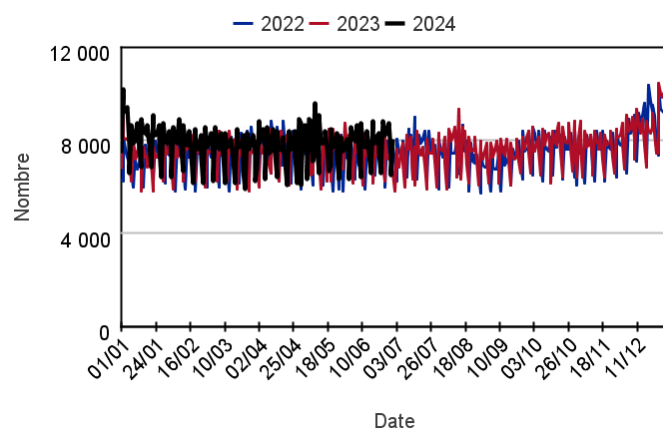
Chez les enfants de 2 à 14 ans



Chez les adultes de 15 à 74 ans



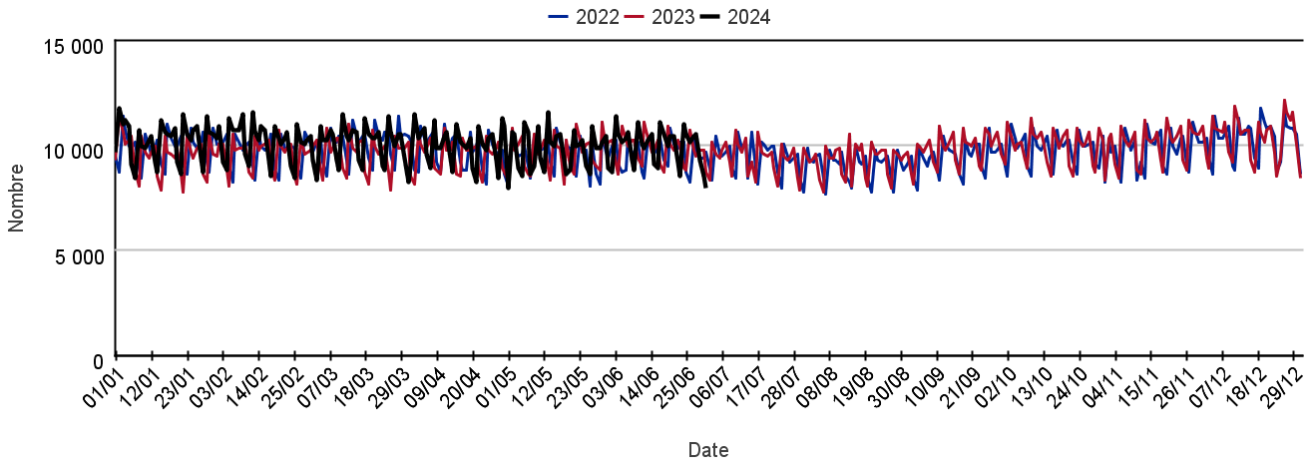
Chez les adultes de 75 ans et plus



Hospitalisations après passage aux urgences

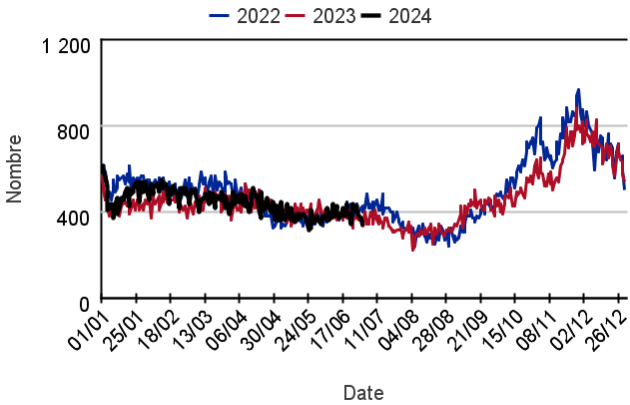
Par rapport aux 2 années précédentes

Evolution du nombre quotidien d'hospitalisations après passages aux urgences, tous âges confondus sur deux saisons

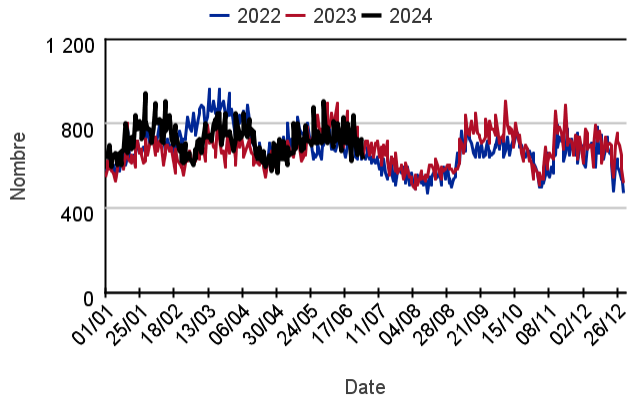


Par classe d'âge

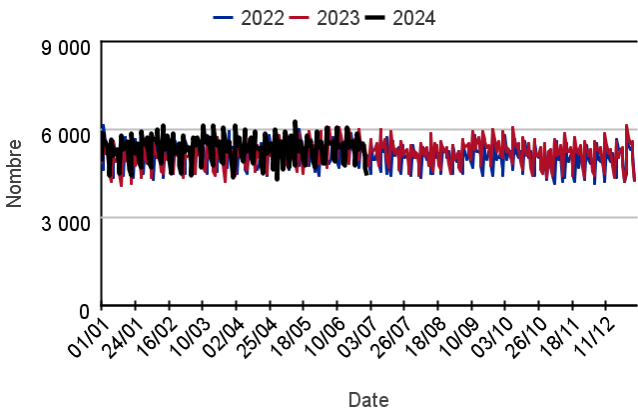
Chez les enfants de moins de 2 ans



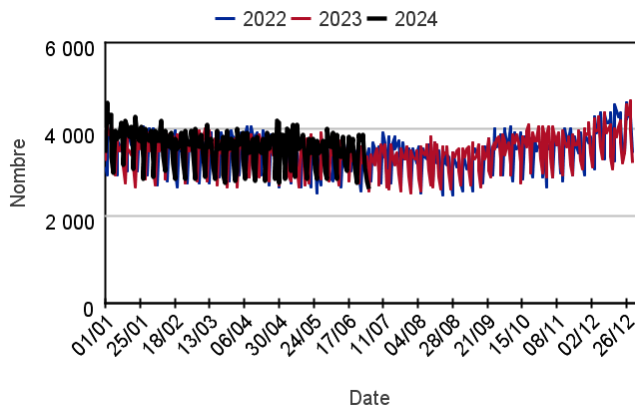
Chez les enfants de 2 à 14 ans



Chez les adultes de 15 à 74 ans



Chez les adultes de 75 ans et plus



Nombre d'hospitalisations après passages par classe d'âge

	Moins de 2 ans	2-14 ans	15-74 ans	75 ans ou plus	Tous âges
S25-24	2 961,00	5 524,00	39 895,00	25 324,00	73 706,00
S26-24	3 030,00	5 329,00	39 435,00	25 783,00	73 583,00
% Evolution	2,33%	-3,53%	-1,15%	1,81%	-,17%

Variation des 10 pathologies les plus fréquentes

Variations des 10 pathologies les plus fréquentes chez les moins de 2 ans

Pathologie	Semaine	Semaine précédente	Variation
INFECTIONS ORL (Diag SAU)	3 746	3 830	-2,19%
TRAUMATISME (Diag SAU)	2 386	2 347	1,66%
FIEVRE ISOLEE (Diag SAU)	2 287	2 127	7,52%
GASTRO-ENTERITE (Diag SAU)	1 114	1 051	5,99%
BRONCHIOLITE (Diag SAU)	556	578	-3,81%
TOUX (Diag SAU)	505	518	-2,51%
DOULEURS ABDOMINALES SPECIFIQUES (Diag SAU)	499	533	-6,38%
VOMISSEMENT (Diag SAU)	415	443	-6,32%
ASTHME (Diag SAU)	392	450	-12,89%
INFECTION URINAIRE (Diag SAU)	369	319	15,67%

Variations des 10 pathologies les plus fréquentes chez les 2-14 ans

Pathologie	Semaine	Semaine précédente	Variation
TRAUMATISME (Diag SAU)	24 699	26 345	-6,25%
INFECTIONS ORL (Diag SAU)	5 830	5 736	1,64%
DOULEURS ABDOMINALES NON SPECIFIQUES (Diag SAU)	2 680	3 062	-12,48%
FIEVRE ISOLEE (Diag SAU)	2 200	1 922	14,46%
GASTRO-ENTERITE (Diag SAU)	1 651	1 692	-2,42%
ASTHME (Diag SAU)	1 580	1 608	-1,74%
NEUROLOGIE AUTRE (Diag SAU)	1 086	1 150	-5,57%
DOULEURS ABDOMINALES SPECIFIQUES (Diag SAU)	1 010	1 069	-5,52%
TOUX (Diag SAU)	911	963	-5,40%
INFECTION CUTANEE ET SOUS CUTANEE (Diag SAU)	906	855	5,96%

Variations 10 pathologies les + fréquentes chez les 15-74 ans

Pathologie	Semaine	Semaine précédente	Variation
TRAUMATISME (Diag SAU)	61 697	60 233	2,43%
DOULEURS ABDOMINALES NON SPECIFIQUES (Diag SAU)	11 792	12 630	-6,63%
DOULEUR THORACIQUE (Diag SAU)	9 065	10 248	-11,54%
MALAISE (Diag SAU)	8 024	7 937	1,10%
NEUROLOGIE AUTRE (Diag SAU)	7 144	7 801	-8,42%
DOULEURS ABDOMINALES SPECIFIQUES (Diag SAU)	5 664	5 807	-2,46%
INFECTION CUTANEE ET SOUS CUTANEE (Diag SAU)	4 911	4 675	5,05%
CERTIFICAT + ADMIN (Diag SAU)	4 165	4 199	-0,81%
COLIQUE NEPHRETIQUE (Diag SAU)	3 775	3 627	4,08%
INFECTIONS ORL (Diag SAU)	3 660	3 476	5,29%

Variations des 10 pathologies les plus fréquentes chez les 75 ans ou +

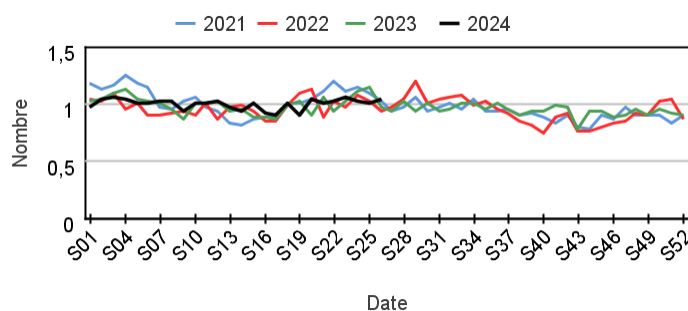
Pathologie	Semaine	Semaine précédente	Variation
TRAUMATISME (Diag SAU)	11 976	11 598	3,26%
MALAISE (Diag SAU)	4 557	4 340	5,00%
PNEUMOPATHIE (Diag SAU)	2 370	2 261	4,82%
DOULEURS ABDOMINALES SPECIFIQUES (Diag SAU)	2 095	2 019	3,76%
DYSPNEE, INSUFFISANCE RESPIRATOIRE (Diag SAU)	1 682	1 751	-3,94%
DOULEURS ABDOMINALES NON SPECIFIQUES (Diag SAU)	1 551	1 538	0,85%
INFECTION URINAIRE (Diag SAU)	1 475	1 446	2,01%
AVC (Diag SAU)	1 474	1 482	-0,54%
DOULEUR THORACIQUE (Diag SAU)	1 398	1 593	-12,24%
DECOMPENSATION CARDIAQUE (Diag SAU)	1 377	1 471	-6,39%

Fréquentation des urgences liée à un **malaise**

Passages pour malaise par rapport aux 3 années précédentes

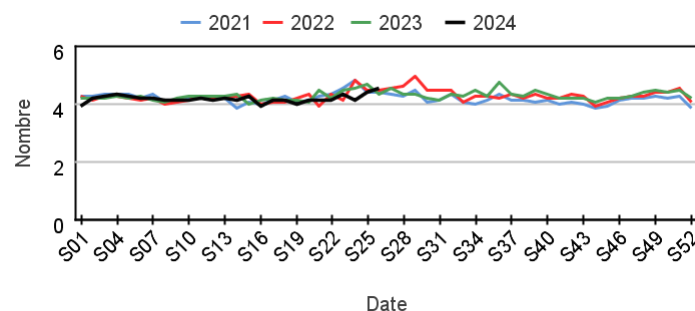
Chez les enfants de moins de 15 ans

Évolution hebdomadaire des proportions de passages pour malaise parmi les passages codés, moins de 15 ans



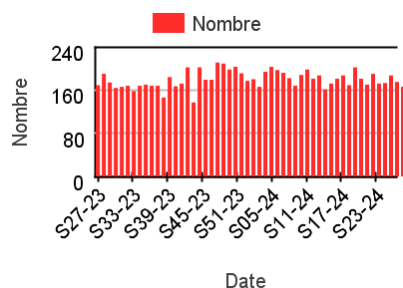
Chez les adultes de 15 ans ou plus

Évolution hebdomadaire des proportions de passages pour malaise parmi les passages codés, 15 ans ou plus

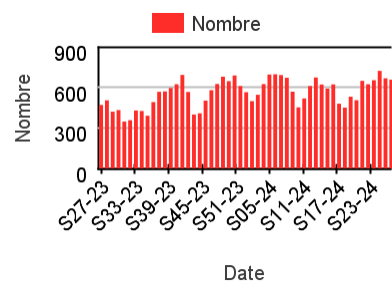


Nombre hebdomadaire de passages pour malaise

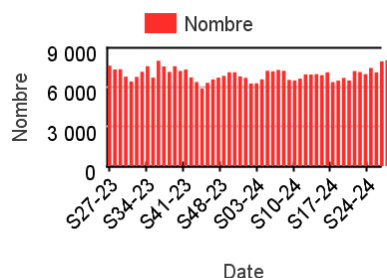
Chez les enfants de moins de 2 ans



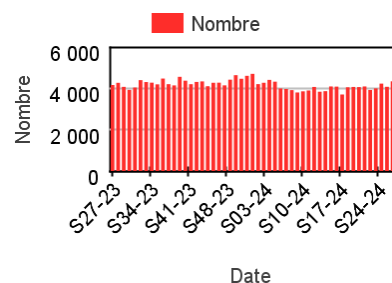
Chez les enfants de 2-14 ans



Chez les adultes de 15-74 ans



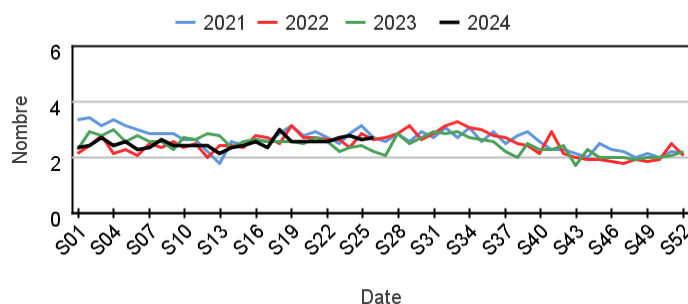
Chez les adultes 75 ans ou plus



Hospitalisations pour malaise par rapport aux 3 années précédentes

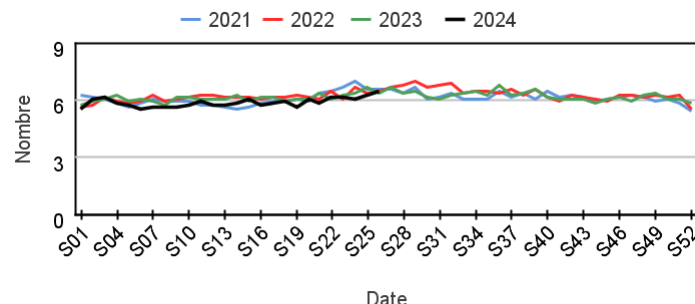
Chez les enfants de moins de 15 ans

Évolution hebdomadaire des proportions d'hospitalisations pour malaise parmi les hospitalisations toutes causes codées, moins de 15 ans



Chez les adultes de 15 ans ou plus

Évolution hebdomadaire des proportions d'hospitalisations pour malaise parmi les hospitalisations toutes causes codées, 15 ans ou plus

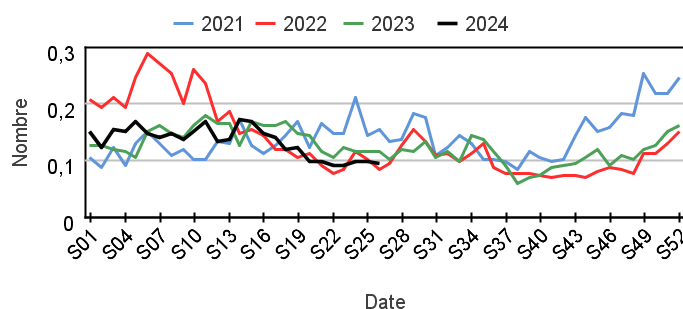


Fréquentation des urgences liée à une **déshydratation**

Passages pour déshydratation par rapport aux 3 années précédentes

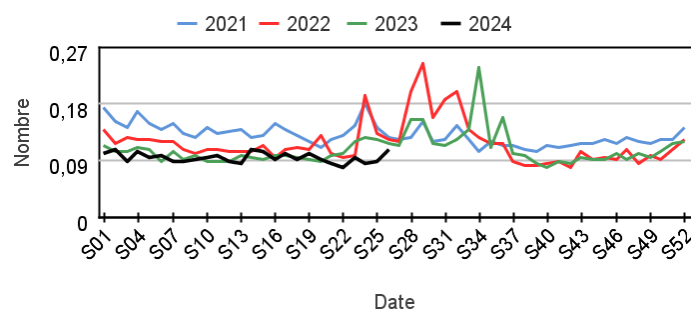
Chez les enfants de moins de 15 ans

Évolution hebdomadaire des proportions de passages pour déshydratation parmi les passages codés, moins de 15 ans



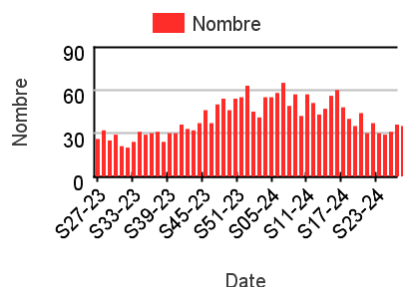
Chez les adultes de 15 ans ou plus

Évolution hebdomadaire des proportions de passages pour déshydratation parmi les passages codés, 15 ans ou plus

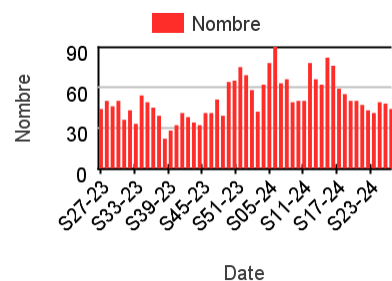


Nombre hebdomadaire de passages pour déshydratation

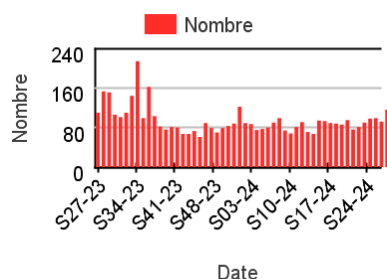
Chez les enfants de moins de 2 ans



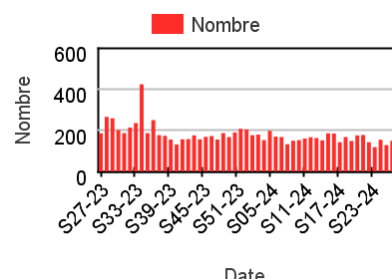
Chez les enfants de 2-14 ans



Chez les adultes de 15-74 ans



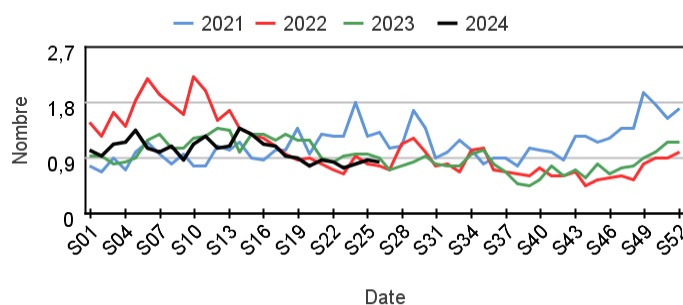
Chez les adultes 75 ans ou plus



Hospitalisations pour déshydratation par rapport aux 3 années précédentes

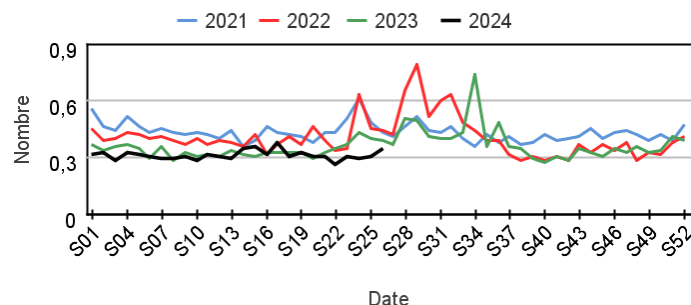
Chez les enfants de moins de 15 ans

Évolution hebdomadaire des proportions d'hospitalisations pour déshydratation parmi les hospitalisations toutes causes codées, moins de 15 ans



Chez les adultes de 15 ans ou plus

Évolution hebdomadaire des proportions d'hospitalisations pour déshydratation parmi les hospitalisations toutes causes codées, 15 ans ou plus

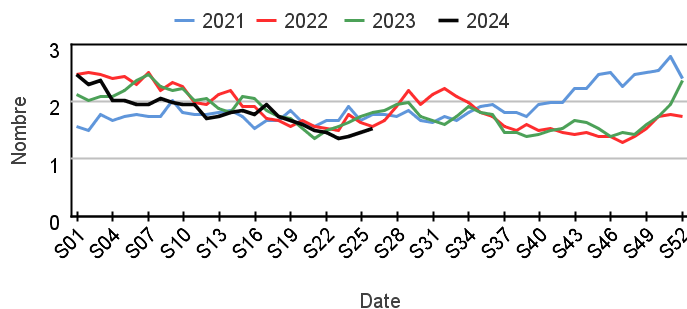


Fréquentation des urgences liée à des vomissements

Passages pour vomissements par rapport aux 3 années précédentes

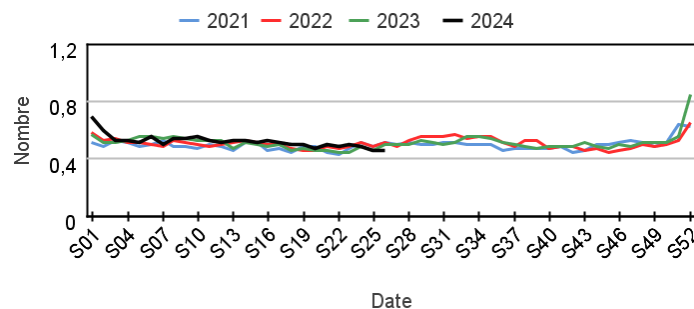
Chez les enfants de moins de 15 ans

Évolution hebdomadaire des proportions de passages pour vomissements parmi les passages codés, moins de 15 ans



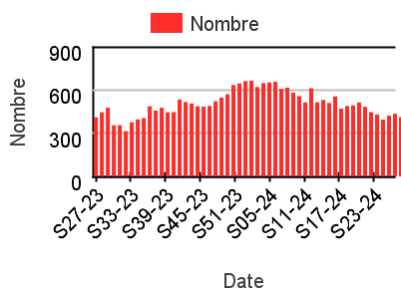
Chez les adultes de 15 ans ou plus

Évolution hebdomadaire des proportions de passages pour vomissements parmi les passages codés, 15 ans ou plus

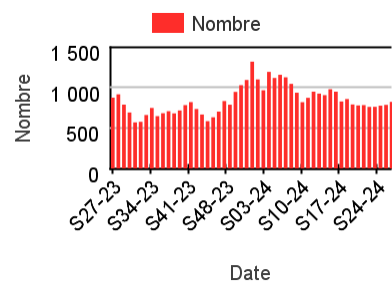


Nombre hebdomadaire de passages pour vomissements

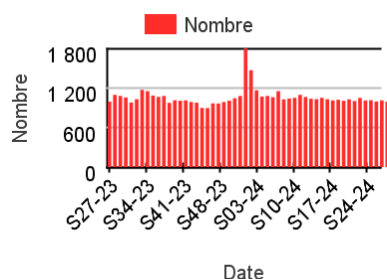
Chez les enfants de moins de 2 ans



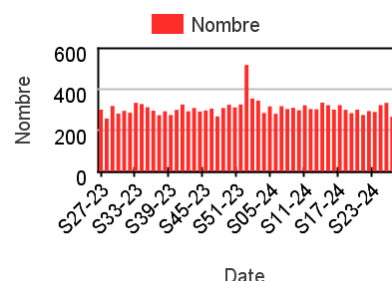
Chez les enfants de 2-14 ans



Chez les adultes de 15-74 ans



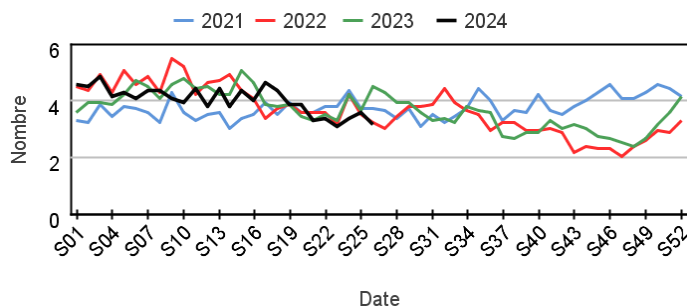
Chez les adultes 75 ans ou plus



Hospitalisations pour vomissements par rapport aux 3 années précédentes

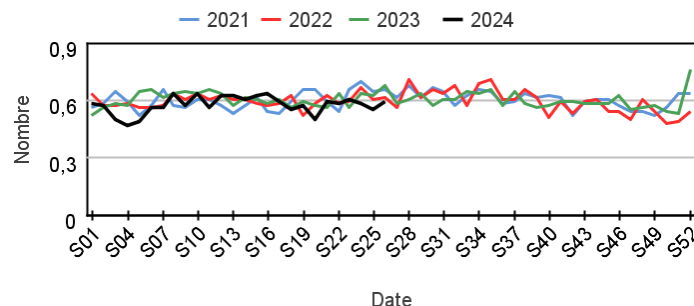
Chez les enfants de moins de 15 ans

Évolution hebdomadaire des proportions d'hospitalisations pour vomissements parmi les hospitalisations toutes causes codées, moins de 15 ans



Chez les adultes de 15 ans ou plus

Évolution hebdomadaire des proportions d'hospitalisations pour vomissements parmi les hospitalisations toutes causes codées, 15 ans ou plus

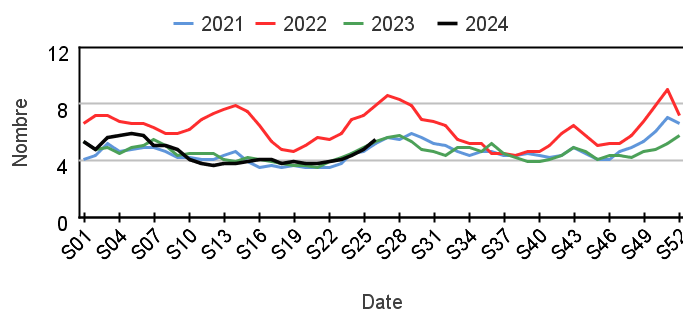


Fréquentation des urgences liée à une **fièvre isolée**

Passages pour fièvre isolée par rapport aux 3 années précédentes

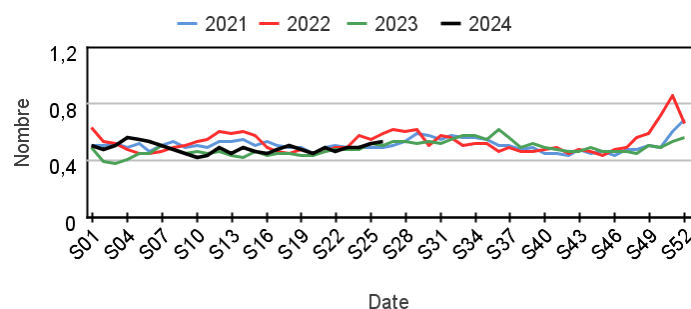
Chez les enfants de moins de 15 ans

Évolution hebdomadaire des proportions de passages pour fièvre isolée parmi les passages codés, moins de 15 ans



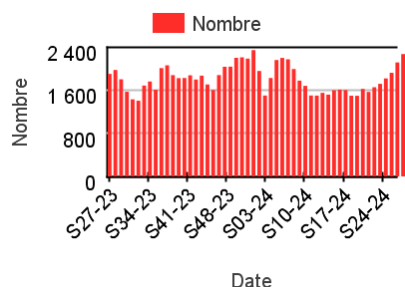
Chez les adultes de 15 ans ou plus

Évolution hebdomadaire des proportions de passages pour fièvre isolée parmi les passages codés, 15 ans ou plus

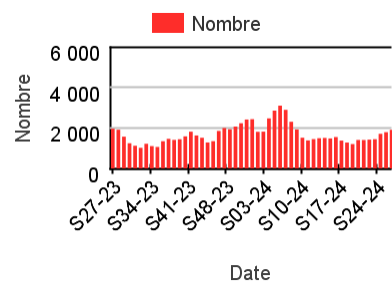


Nombre hebdomadaire de passages pour fièvre isolée

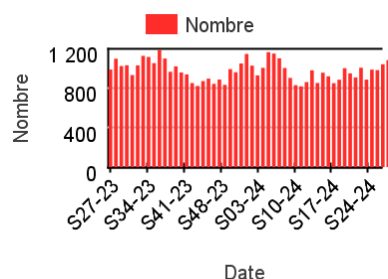
Chez les enfants de moins de 2 ans



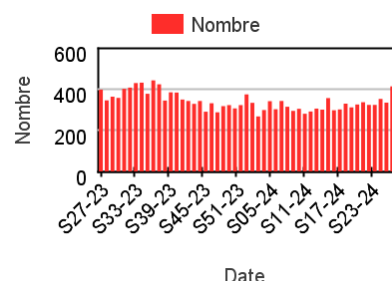
Chez les enfants de 2-14 ans



Chez les adultes de 15-74 ans



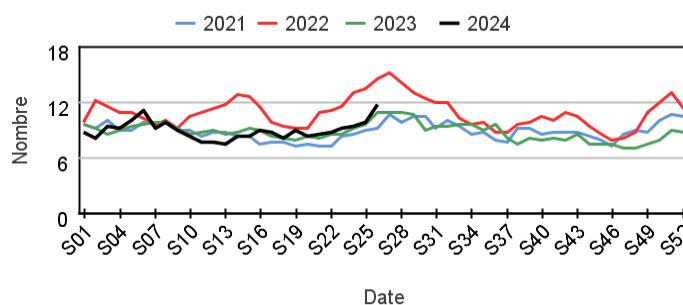
Chez les adultes 75 ans ou plus



Hospitalisations pour fièvre isolée par rapport aux 3 années précédentes

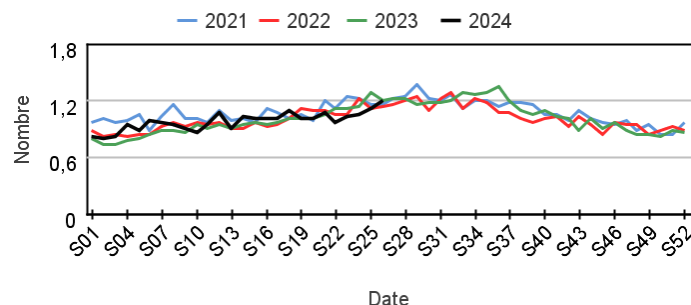
Chez les enfants de moins de 15 ans

Évolution hebdomadaire des proportions d'hospitalisations pour fièvre isolée parmi les hospitalisations toutes causes codées, moins de 15 ans



Chez les adultes de 15 ans ou plus

Évolution hebdomadaire des proportions d'hospitalisations pour fièvre isolée parmi les hospitalisations toutes causes codées, 15 ans ou plus

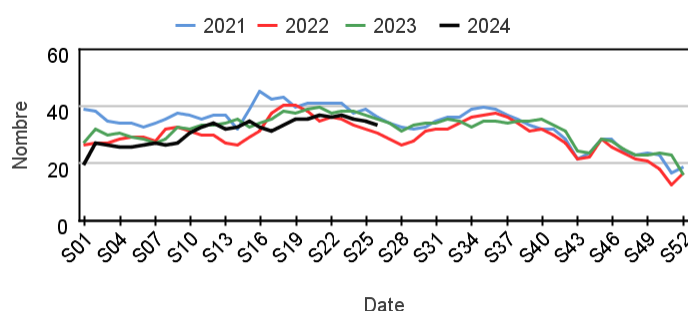


Fréquentation des urgences liée à un traumatisme

Passages pour traumatisme par rapport aux 3 années précédentes

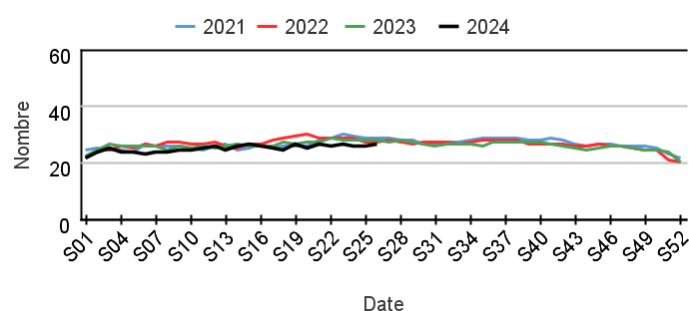
Chez les enfants de moins de 15 ans

Évolution hebdomadaire des proportions de passages pour traumatisme parmi les passages codés, moins de 15 ans



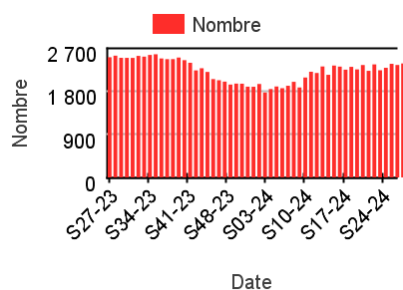
Chez les adultes de 15 ans ou plus

Évolution hebdomadaire des proportions de passages pour traumatisme parmi les passages codés, 15 ans ou plus

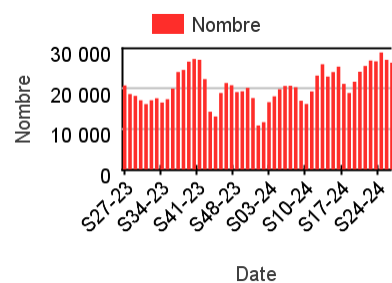


Nombre hebdomadaire de passages pour traumatisme

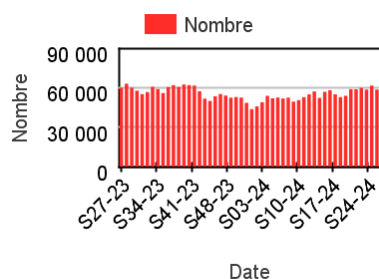
Chez les enfants de moins de 2 ans



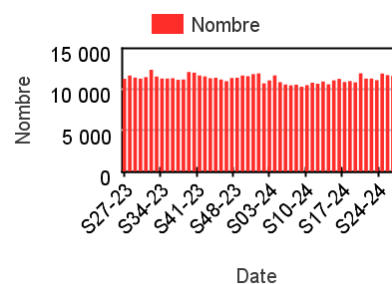
Chez les enfants de 2-14 ans



Chez les adultes de 15-74 ans



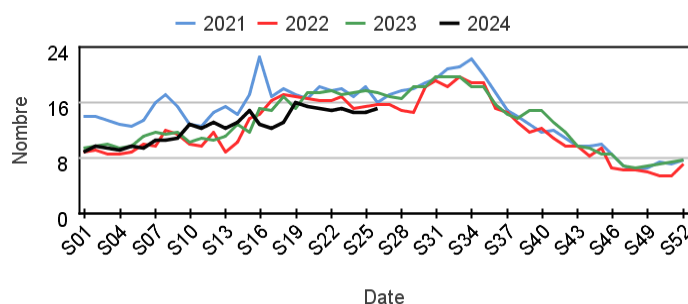
Chez les adultes 75 ans ou plus



Hospitalisations pour traumatisme par rapport aux 3 années précédentes

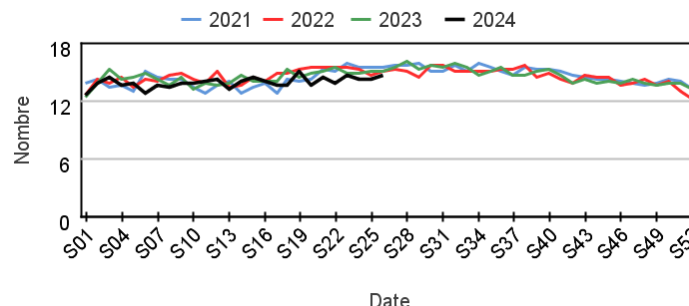
Chez les enfants de moins de 15 ans

Évolution hebdomadaire des proportions d'hospitalisations pour traumatisme parmi les hospitalisations toutes causes codées, moins de 15 ans



Chez les adultes de 15 ans ou plus

Évolution hebdomadaire des proportions d'hospitalisations pour traumatisme parmi les hospitalisations toutes causes codées, 15 ans ou plus

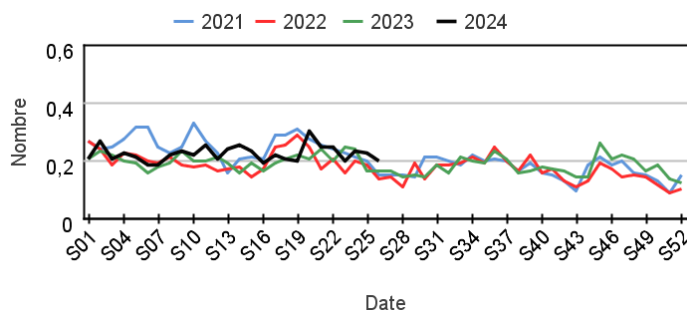


Fréquentation des urgences liée à un geste suicidaire

Passages pour geste suicidaire par rapport aux 3 années précédentes

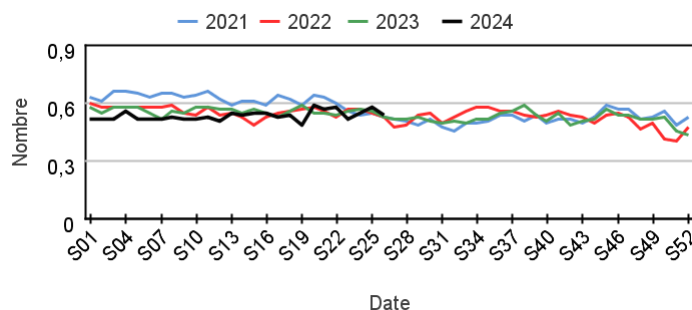
Chez les enfants de moins de 15 ans

Évolution hebdomadaire des proportions de passages pour geste suicidaire parmi les passages codés, moins de 15 ans



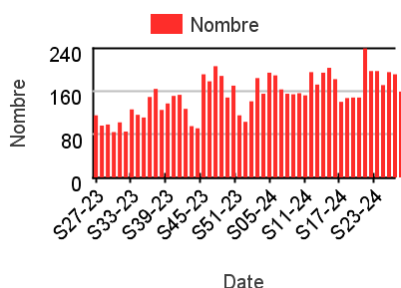
Chez les adultes de 15 ans ou plus

Évolution hebdomadaire des proportions de passages pour geste suicidaire parmi les passages codés, 15 ans ou plus

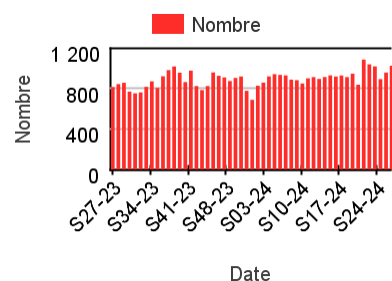


Nombre hebdomadaire de passages pour geste suicidaire

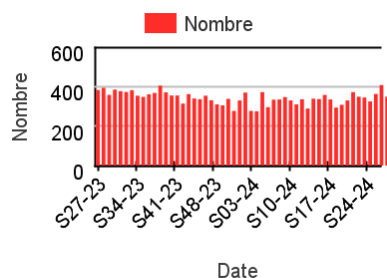
Chez les enfants de moins de 15 ans



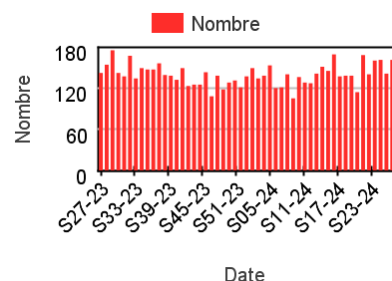
Chez les adultes de 15-44 ans



Chez les adultes de 45-64 ans



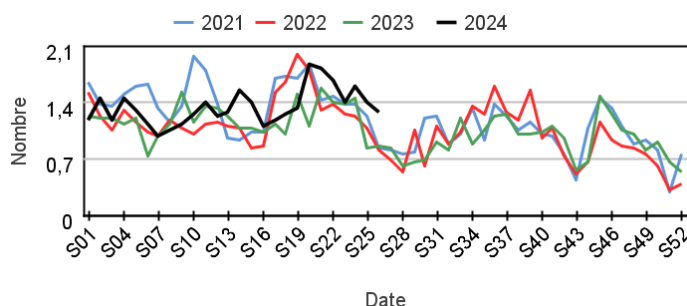
Chez les adultes 65 ans ou plus



Hospitalisations pour geste suicidaire par rapport aux 3 années précédentes

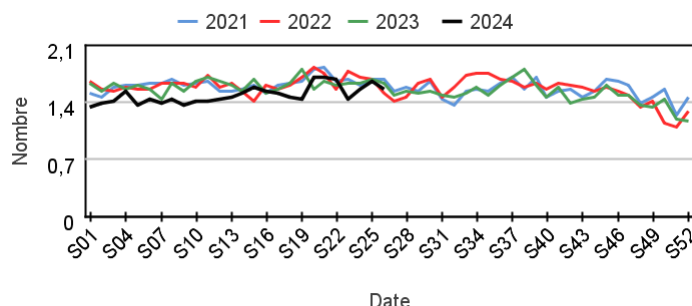
Chez les enfants de moins de 15 ans

Évolution hebdomadaire des proportions d'hospitalisations pour geste suicidaire parmi les hospitalisations toutes causes codées, moins de 15 ans



Chez les adultes de 15 ans ou plus

Évolution hebdomadaire des proportions d'hospitalisations pour geste suicidaire parmi les hospitalisations toutes causes codées, 15 ans ou plus

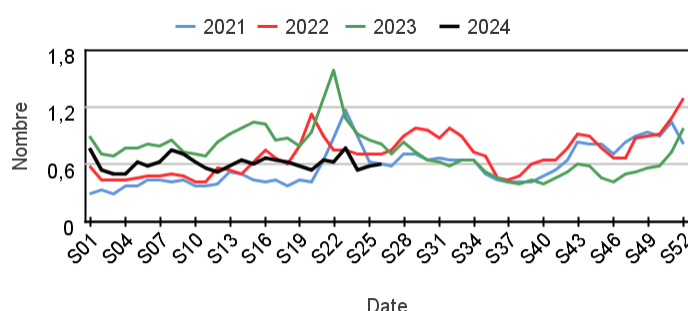


Fréquentation des urgences liée à une conjonctivite

Passages pour conjonctivite par rapport aux 3 années précédentes

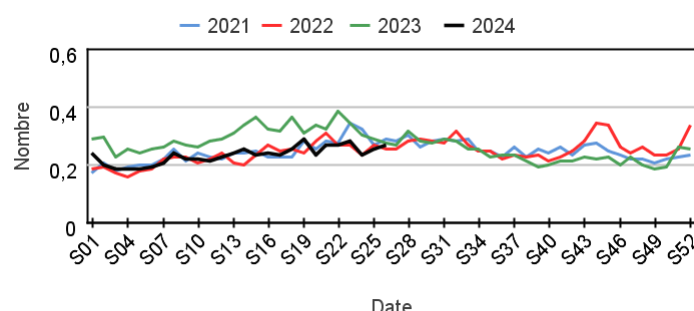
Chez les enfants de moins de 15 ans

Évolution hebdomadaire des proportions de passages pour conjonctivite parmi les passages codés, moins de 15 ans



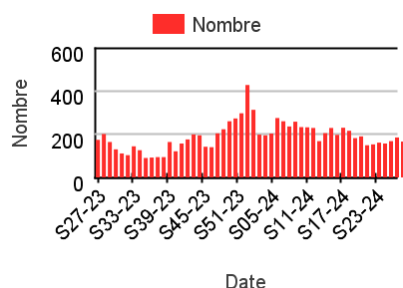
Chez les adultes de 15 ans ou plus

Évolution hebdomadaire des proportions de passages pour conjonctivite parmi les passages codés, 15 ans ou plus

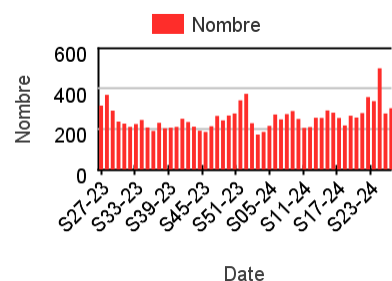


Nombre hebdomadaire de passages pour conjonctivite

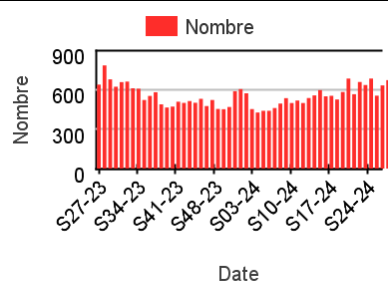
Chez les enfants de moins de 2 ans



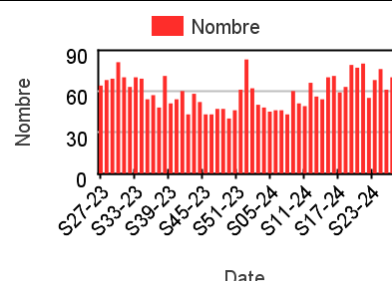
Chez les enfants de 2-14 ans



Chez les adultes de 15-74 ans



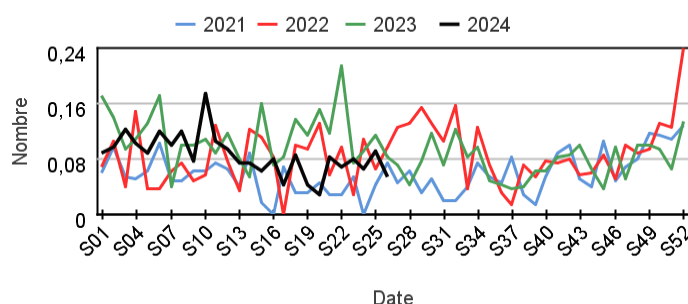
Chez les adultes de 75 ans ou plus



Hospitalisations pour conjonctivite par rapport aux 3 années précédentes

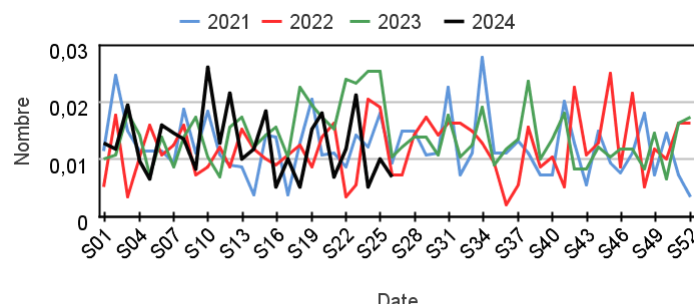
Chez les enfants de moins de 15 ans

Évolution hebdomadaire des proportions d'hospitalisations pour conjonctivite parmi les hospitalisations toutes causes codées, moins de 15 ans



Chez les adultes de 15 ans ou plus

Évolution hebdomadaire des proportions d'hospitalisations pour conjonctivite parmi les hospitalisations toutes causes codées, 15 ans ou plus

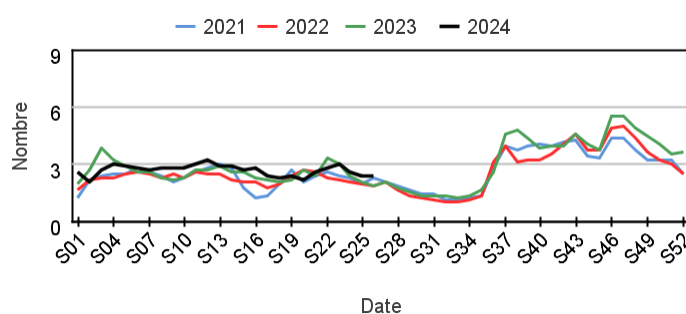


Fréquentation des urgences liée à une crise d'asthme

Passages pour crise d'asthme par rapport aux 3 années précédentes

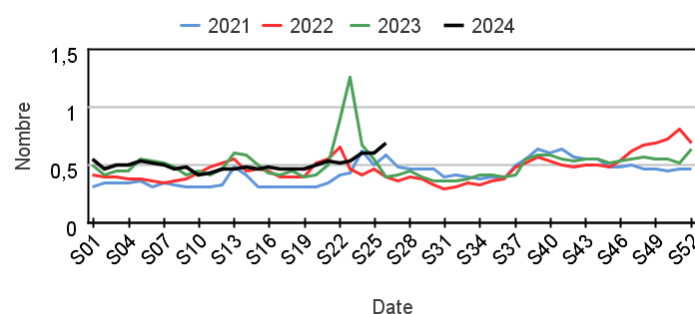
Chez les enfants de moins de 15 ans

Évolution hebdomadaire des proportions de passages pour crise d'asthme parmi les passages codés, moins de 15 ans



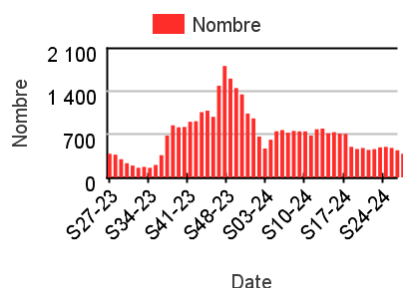
Chez les adultes de 15 ans ou plus

Évolution hebdomadaire des proportions de passages pour crise d'asthme parmi les passages codés, 15 ans ou plus

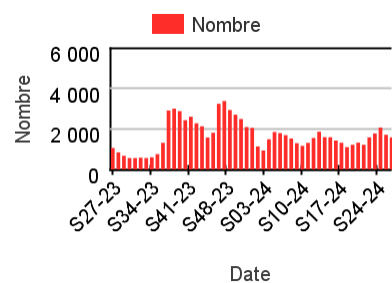


Nombre hebdomadaire de passages pour crise d'asthme

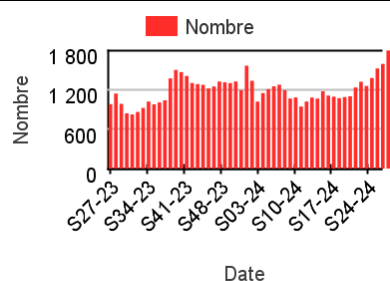
Chez les enfants de moins de 2 ans



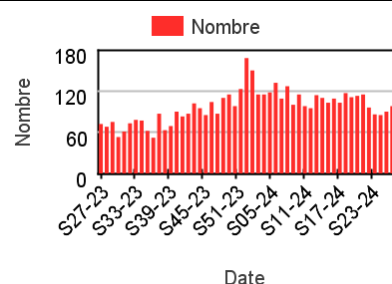
Chez les enfants de 2-14 ans



Chez les adultes de 15-74 ans



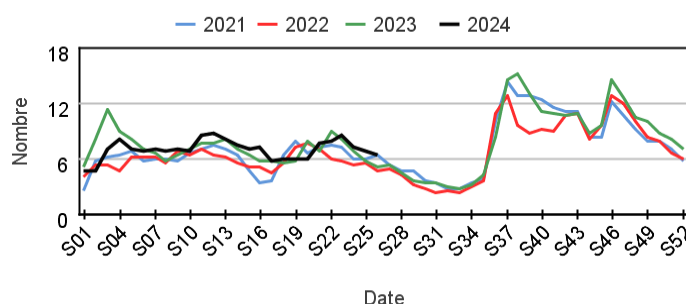
Chez les adultes 75 ans ou plus



Hospitalisations pour crise d'asthme par rapport aux 3 années précédentes

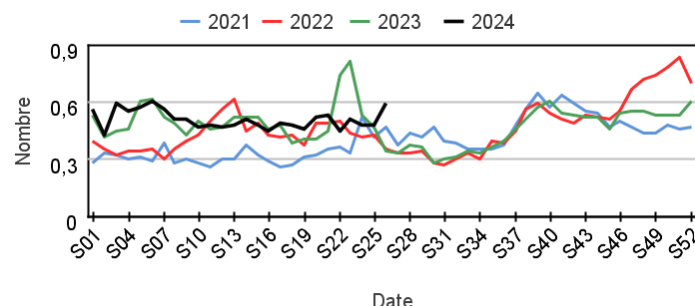
Chez les enfants de moins de 15 ans

Évolution hebdomadaire des proportions d'hospitalisations pour crise d'asthme parmi les hospitalisations toutes causes codées, moins de 15 ans



Chez les adultes de 15 ans ou plus

Évolution hebdomadaire des proportions d'hospitalisations pour crise d'asthme parmi les hospitalisations toutes causes codées, 15 ans ou plus

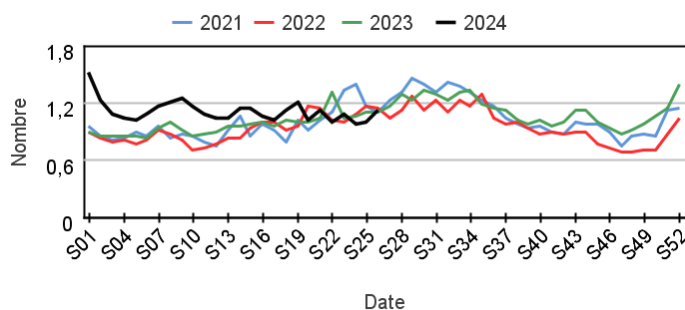


Fréquentation des urgences liée à une allergie

Passages pour allergie par rapport aux 3 années précédentes

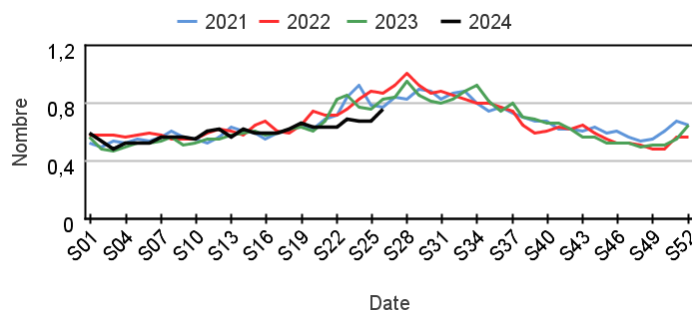
Chez les enfants de moins de 15 ans

Évolution hebdomadaire des proportions de passages pour allergie parmi les passages codés, moins de 15 ans



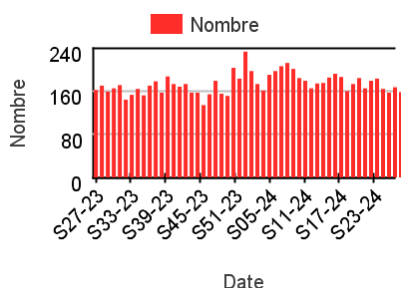
Chez les adultes de 15 ans ou plus

Évolution hebdomadaire des proportions de passages pour allergie parmi les passages codés, 15 ans ou plus

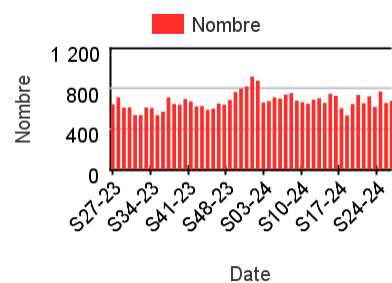


Nombre hebdomadaire de passages pour allergie

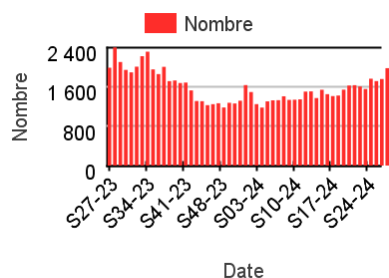
Chez les enfants de moins de 2 ans



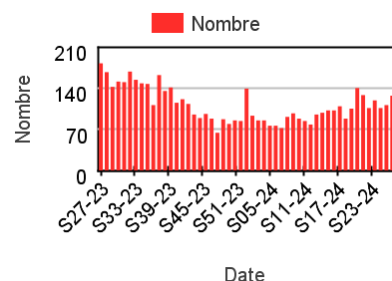
Chez les enfants de 2-14 ans



Chez les adultes de 15-74 ans



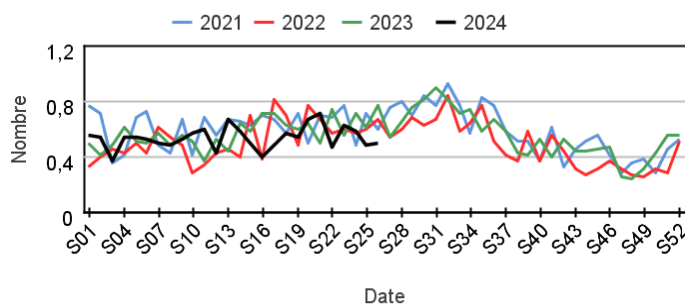
Chez les adultes de 75 ans ou plus



Hospitalisations pour allergie par rapport aux 3 années précédentes

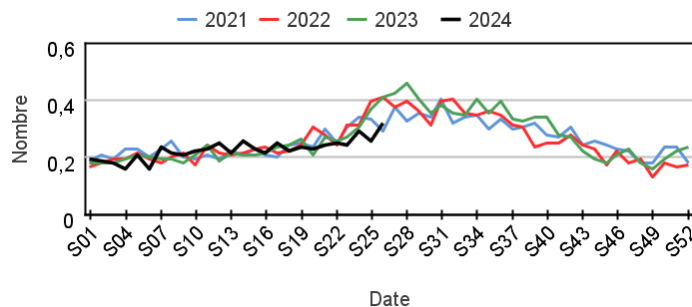
Chez les enfants de moins de 15 ans

Évolution hebdomadaire des proportions d'hospitalisations pour allergie parmi les hospitalisations toutes causes codées, moins de 15 ans



Chez les adultes de 15 ans ou plus

Évolution hebdomadaire des proportions d'hospitalisations pour allergie parmi les hospitalisations toutes causes codées, 15 ans ou plus

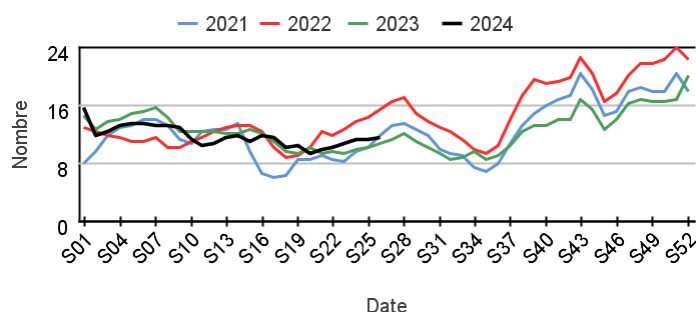


Recours aux urgences liée à une pathologie de la sphère ORL

Passages pour pathologie de la sphère ORL par rapport aux 3 années précédentes

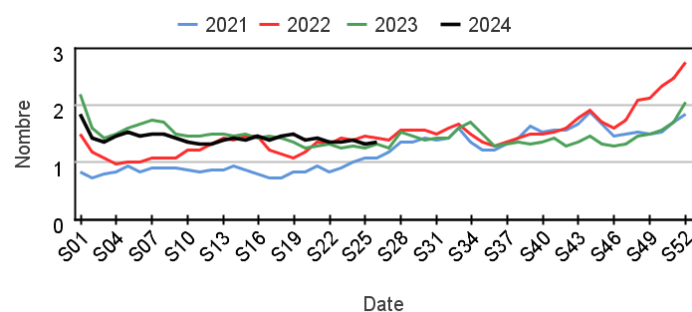
Chez les enfants de moins de 15 ans

Évolution hebdomadaire des proportions de passages pour infection ORL parmi les passages codés, moins de 15 ans



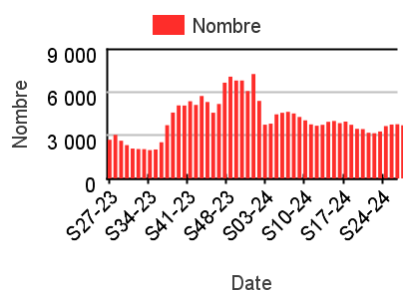
Chez les adultes de 15 ans ou plus

Évolution hebdomadaire des proportions de passages pour infection ORL parmi les passages codés, 15 ans ou plus

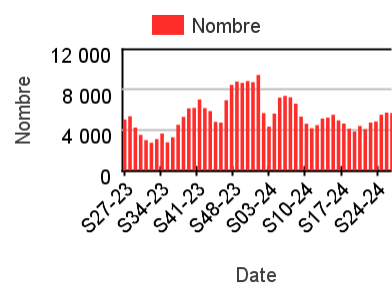


Nombre hebdomadaire de passages pour pathologie de la sphère ORL

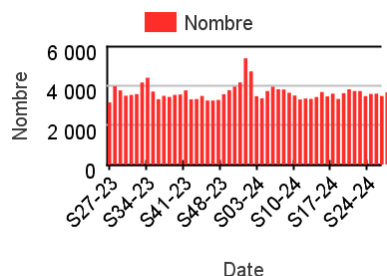
Chez les enfants de moins de 2 ans



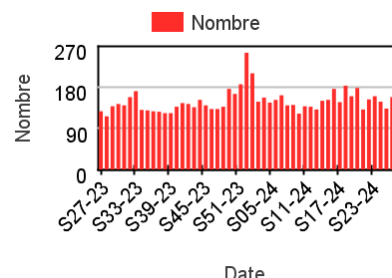
Chez les enfants de 2-14 ans



Chez les adultes de 15-74 ans



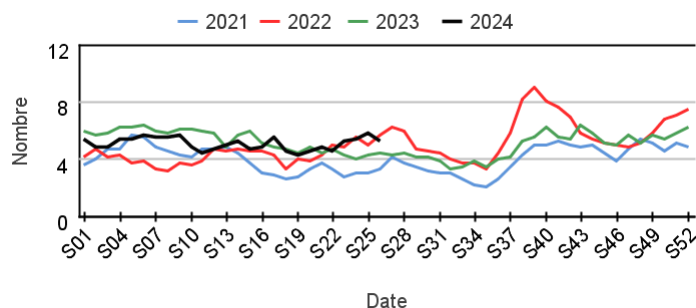
Chez les adultes de 75 ans ou plus



Hospitalisations pour pathologie de la sphère ORL par rapport aux 3 années précédentes

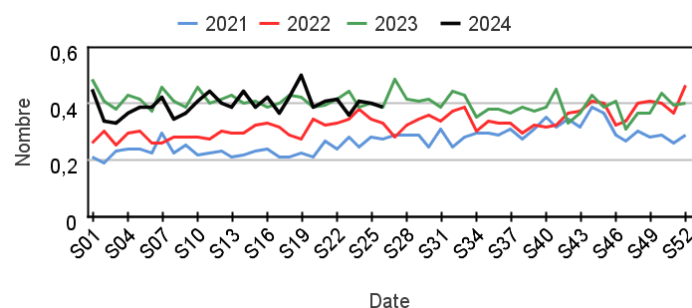
Chez les enfants de moins de 15 ans

Évolution hebdomadaire des proportions d'hospitalisations pour infection ORL parmi les hospitalisations toutes causes codées, moins de 15 ans



Chez les adultes de 15 ans ou plus

Évolution hebdomadaire des proportions d'hospitalisations pour infection ORL parmi les hospitalisations toutes causes codées, 15 ans ou plus

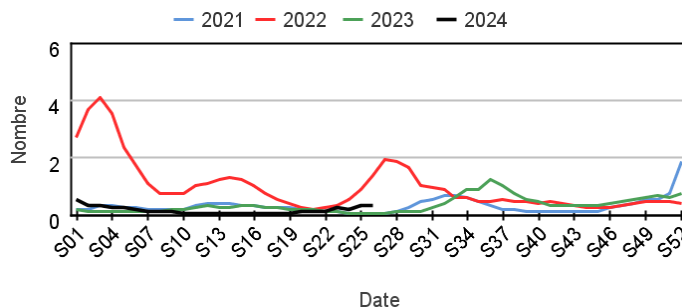


Fréquentation des urgences liée à une suspicion de COVID-19

Passages pour suspicion de COVID-19 par rapport aux 3 années précédentes

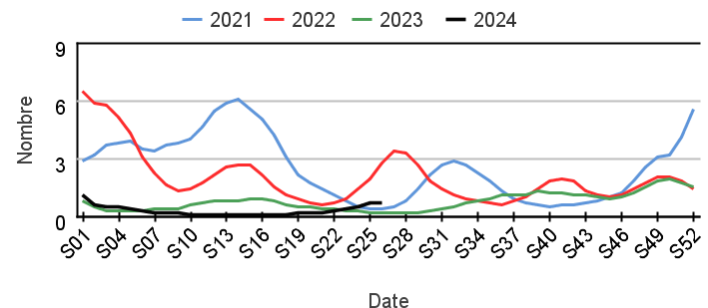
Chez les enfants de moins de 15 ans

Évolution hebdomadaire des proportions de passages pour suspicion de COVID-19 parmi les passages codés, moins de 15 ans



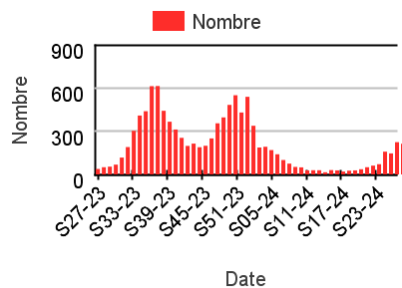
Chez les adultes de 15 ans ou plus

Évolution hebdomadaire des proportions de passages pour suspicion de COVID-19 parmi les passages codés, 15 ans ou plus

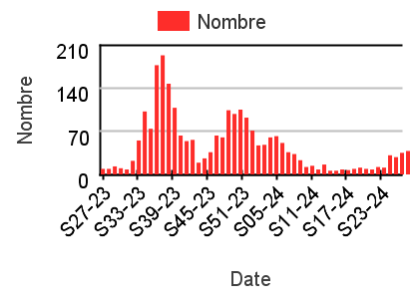


Nombre hebdomadaire de passages pour suspicion de COVID-19

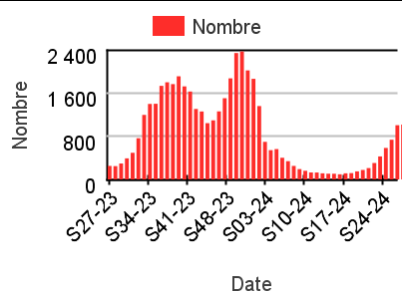
Chez les enfants de moins de 2 ans



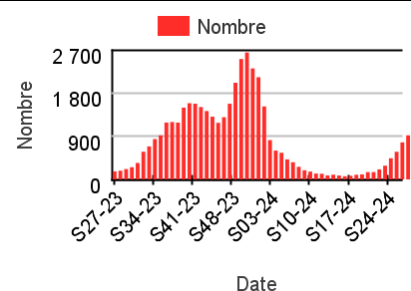
Chez les enfants de 2-14 ans



Chez les adultes de 15-74 ans



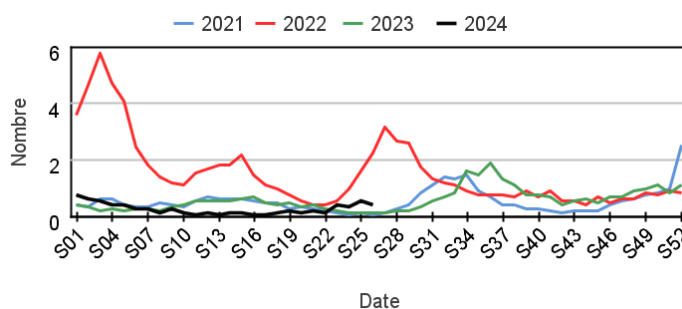
Chez les adultes 75 ans ou plus



Hospitalisations pour suspicion de COVID-19 par rapport aux 3 années précédentes

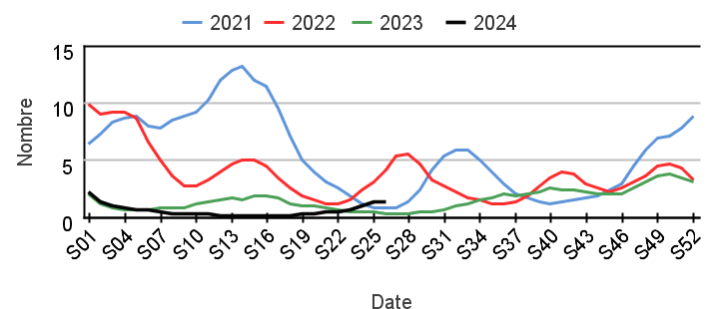
Chez les enfants de moins de 15 ans

Évolution hebdomadaire des proportions d'hospitalisations pour suspicion de COVID-19 parmi les hospitalisations toutes causes codées, moins de 15 ans



Chez les adultes de 15 ans ou plus

Évolution hebdomadaire des proportions d'hospitalisations pour suspicion de COVID-19 parmi les hospitalisations toutes causes codées, 15 ans ou plus

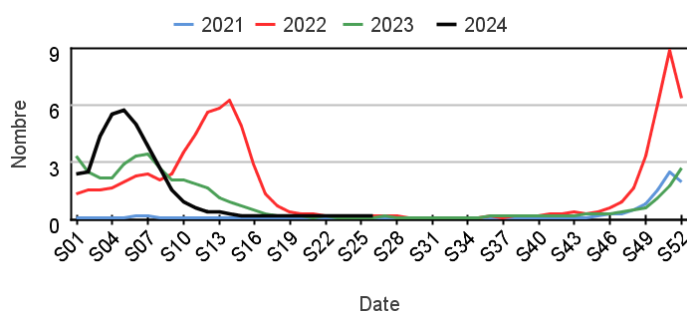


Fréquentation des urgences liée à une grippe/syndrome grippal

Passages pour grippe, syndrome grippal par rapport aux 3 années précédentes

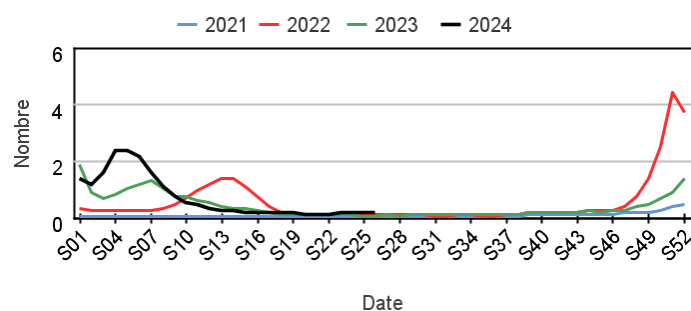
Chez les enfants de moins de 15 ans

Évolution hebdomadaire des proportions de passages pour grippe/syndrome grippal parmi les passages codés, moins de 15 ans



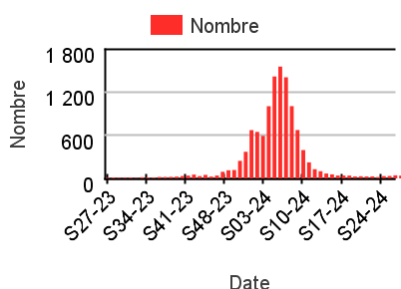
Chez les adultes de 15 ans ou plus

Évolution hebdomadaire des proportions de passages pour grippe/syndrome grippal parmi les passages codés, 15 ans ou plus

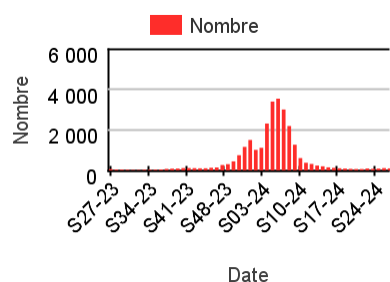


Nombre hebdomadaire de passages pour grippe, syndrome grippal

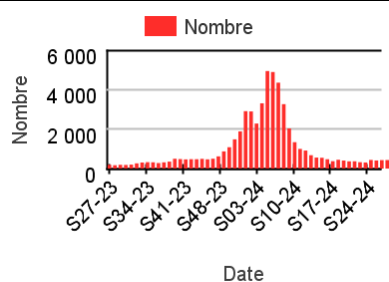
Chez les enfants de moins de 2 ans



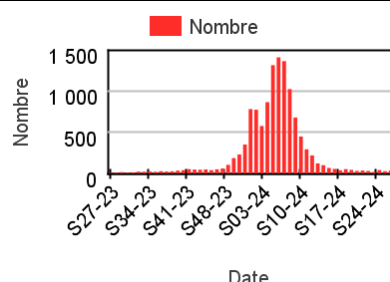
Chez les enfants de 2-14 ans



Chez les adultes de 15-74 ans



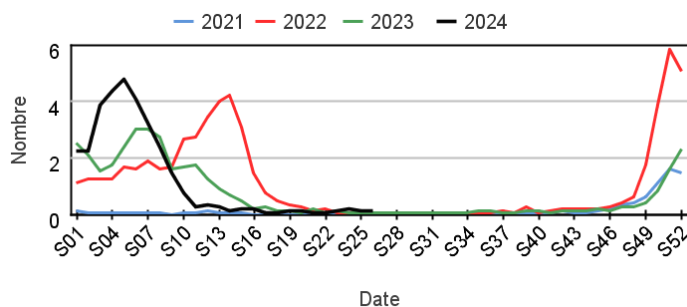
Chez les adultes de 75 ans ou plus



Hospitalisations pour grippe, syndrome grippal par rapport aux 3 années précédentes

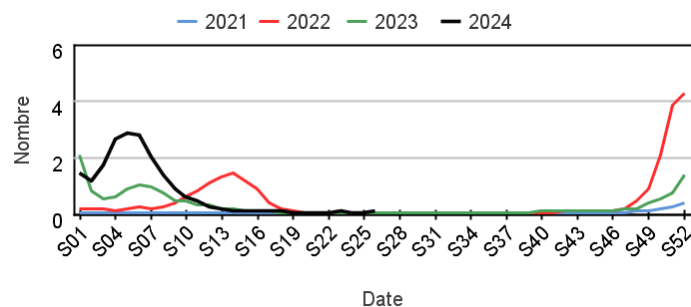
Chez les enfants de moins de 15 ans

Évolution hebdomadaire des proportions d'hospitalisations pour grippe/syndrome grippal parmi les hospitalisations toutes causes codées, moins de 15 ans



Chez les adultes de 15 ans ou plus

Évolution hebdomadaire des proportions d'hospitalisations pour grippe/syndrome grippal parmi les hospitalisations toutes causes codées, 15 ans ou plus

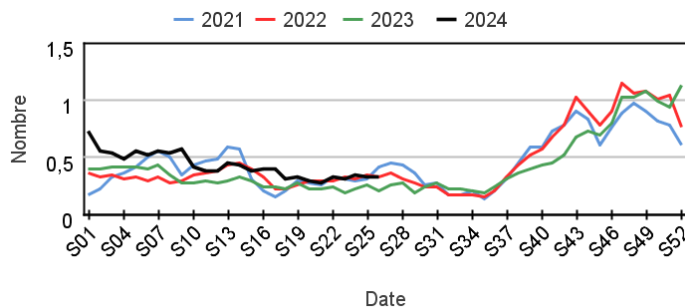


Fréquentation des urgences liée à une **bronchite aiguë**

Passages pour bronchite aiguë par rapport aux 3 années précédentes

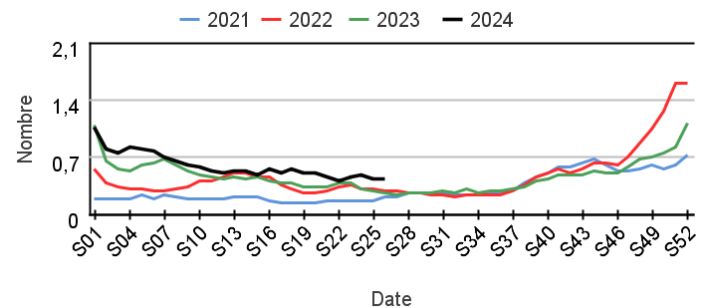
Chez les enfants de moins de 15 ans

Évolution hebdomadaire des proportions de passages pour bronchite aiguë parmi les passages codés, moins de 15 ans



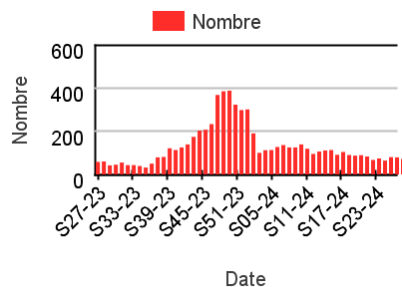
Chez les adultes de 15 ans ou plus

Évolution hebdomadaire des proportions de passages pour bronchite aiguë parmi les passages codés, 15 ans ou plus

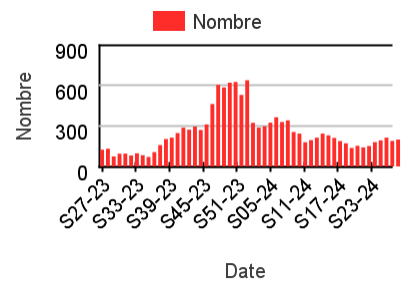


Nombre hebdomadaire de passages pour bronchite aiguë

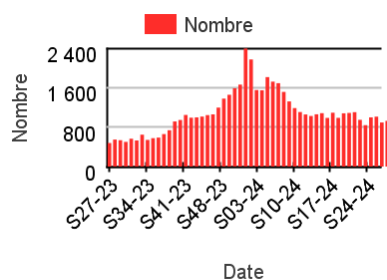
Chez les enfants de moins de 2 ans



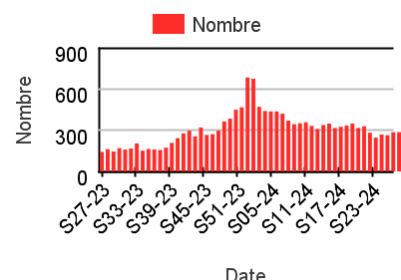
Chez les enfants de 2-14 ans



Chez les adultes de 15-74 ans



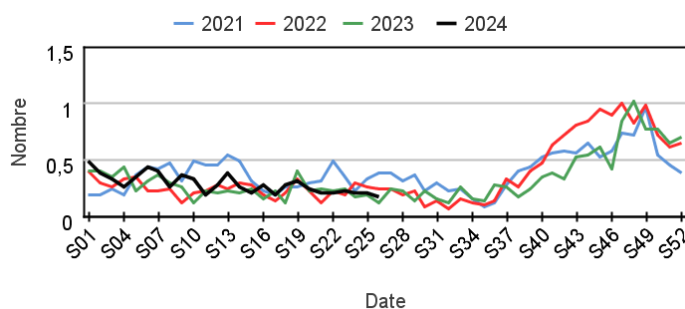
Chez les adultes de 75 ans ou plus



Hospitalisations pour bronchite aiguë par rapport aux 3 années précédentes

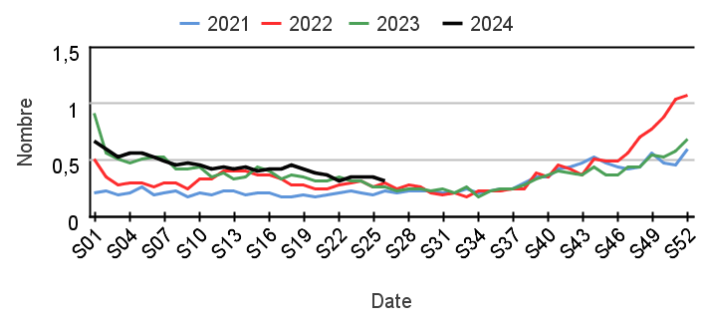
Chez les enfants de moins de 15 ans

Évolution hebdomadaire des proportions d'hospitalisations pour bronchite aiguë parmi les hospitalisations toutes causes codées, moins de 15 ans



Chez les adultes de 15 ans ou plus

Évolution hebdomadaire des proportions d'hospitalisations pour bronchite aiguë parmi les hospitalisations toutes causes codées, 15 ans ou plus

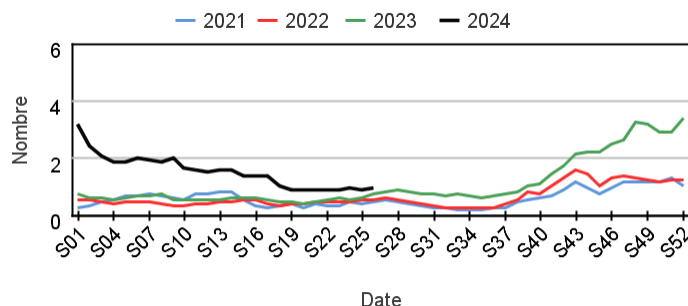


Fréquentation des urgences liée à une pneumopathie

Passages pour pneumopathie par rapport aux 3 années précédentes

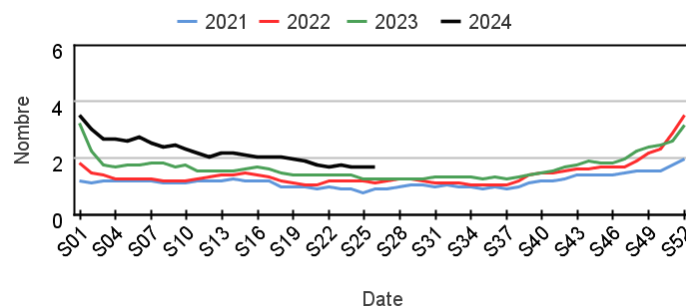
Chez les enfants de moins de 15 ans

Évolution hebdomadaire des proportions de passages pour pneumopathie parmi les passages codés, moins de 15 ans



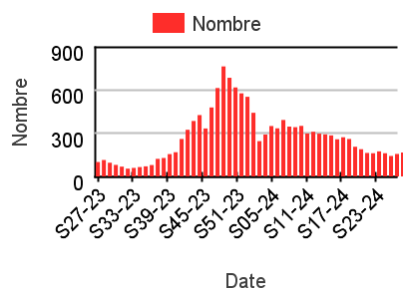
Chez les adultes de 15 ans ou plus

Évolution hebdomadaire des proportions de passages pour pneumopathie parmi les passages codés, 15 ans ou plus

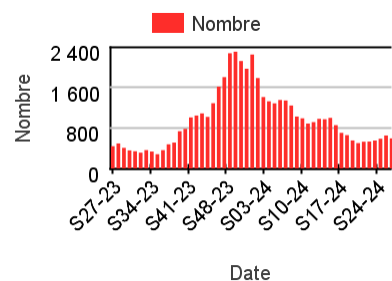


Nombre hebdomadaire de passages pour pneumopathie

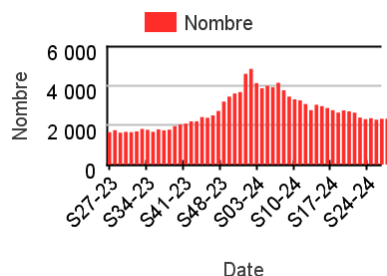
Chez les enfants de moins de 2 ans



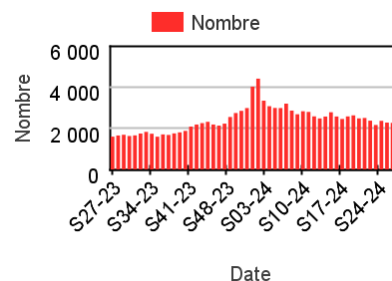
Chez les enfants de 2-14 ans



Chez les adultes de 15-74 ans



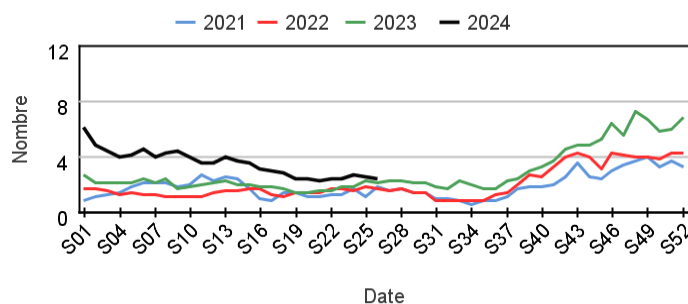
Chez les adultes de 75 ans ou plus



Hospitalisations pour pneumopathie par rapport aux 3 années précédentes

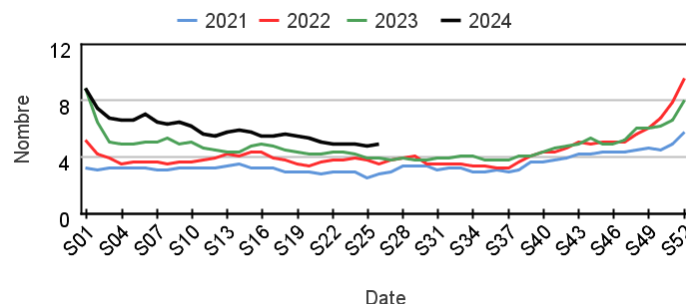
Chez les enfants de moins de 15 ans

Évolution hebdomadaire des proportions d'hospitalisations pour pneumopathie parmi les hospitalisations toutes causes codées, moins de 15 ans



Chez les adultes de 15 ans ou plus

Évolution hebdomadaire des proportions d'hospitalisations pour pneumopathie parmi les hospitalisations toutes causes codées, 15 ans ou plus

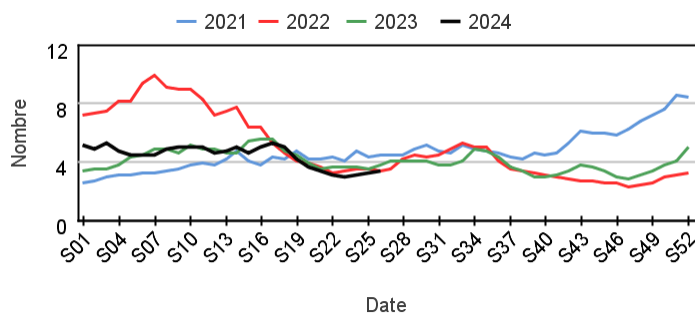


Fréquentation des urgences liée à une gastro-entérite

Passages pour gastro-entérite par rapport aux 3 années précédentes

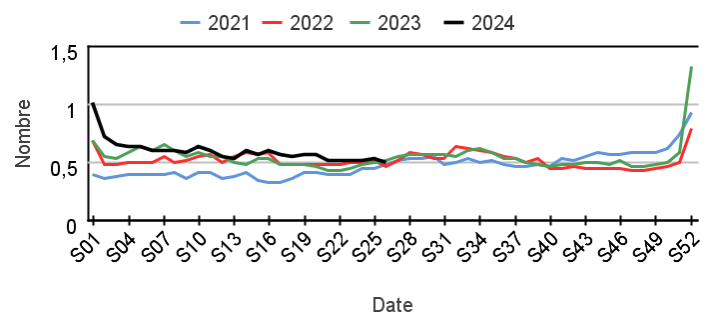
Chez les enfants de moins de 15 ans

Évolution hebdomadaire des proportions de passages pour gastro-entérite parmi les passages codés, moins de 15 ans



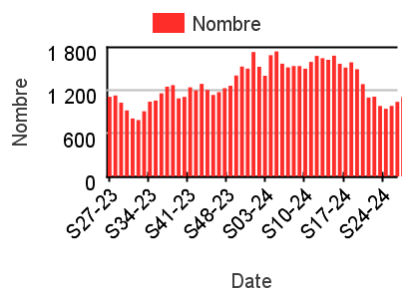
Chez les adultes de 15 ans ou plus

Évolution hebdomadaire des proportions de passages pour gastro-entérite parmi les passages codés, 15 ans ou plus

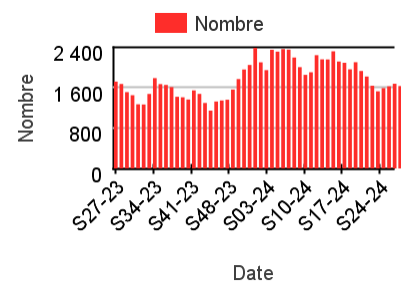


Nombre hebdomadaire de passages pour gastro-entérite

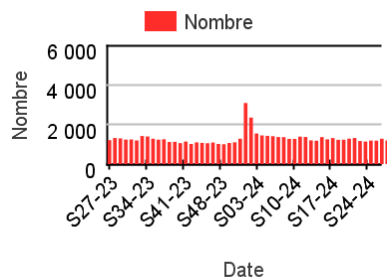
Chez les enfants de moins de 2 ans



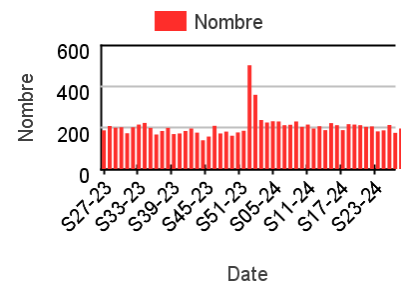
Chez les enfants de 2-14 ans



Chez les adultes de 15-74 ans



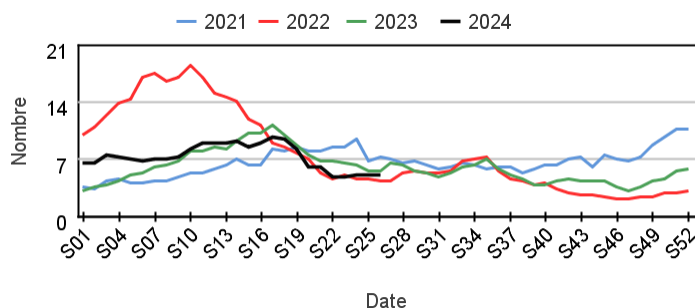
Chez les adultes de 75 ans ou plus



Hospitalisations pour gastro-entérite par rapport aux 3 années précédentes

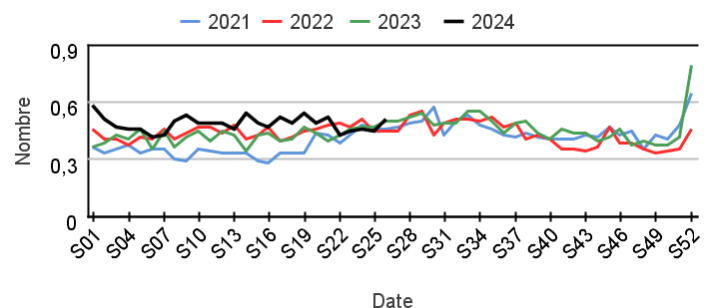
Chez les enfants de moins de 15 ans

Évolution hebdomadaire des proportions d'hospitalisations pour gastro-entérite parmi les hospitalisations toutes causes codées, moins de 15 ans



Chez les adultes de 15 ans ou plus

Évolution hebdomadaire des proportions d'hospitalisations pour gastro-entérite parmi les hospitalisations toutes causes codées, 15 ans ou plus

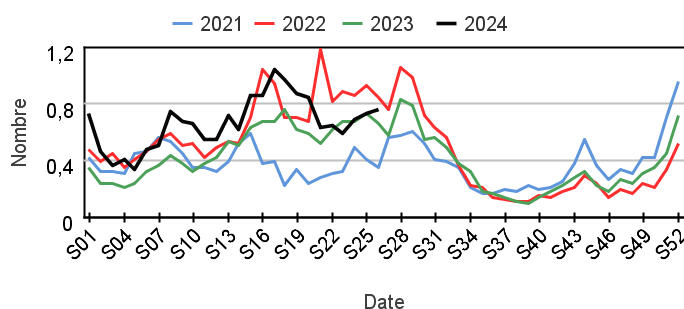


Fréquentation des urgences liée à une varicelle

Passages pour varicelle par rapport aux 3 années précédentes

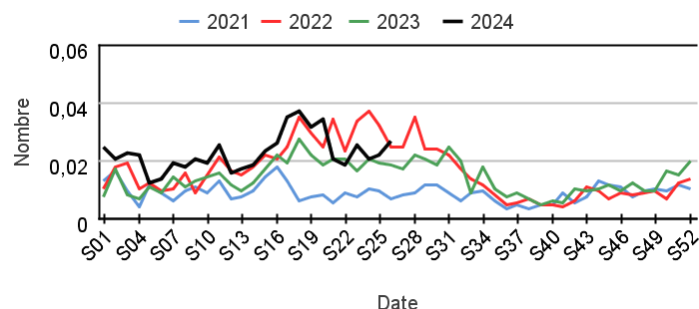
Chez les enfants de moins de 15 ans

Évolution hebdomadaire des proportions de passages pour varicelle parmi les passages codés, moins de 15 ans



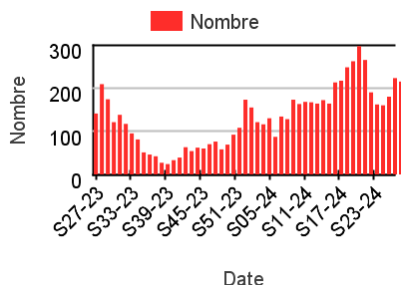
Chez les adultes de 15 ans ou plus

Évolution hebdomadaire des proportions de passages pour varicelle parmi les passages codés, 15 ans ou plus

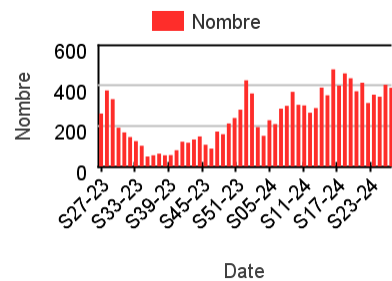


Nombre hebdomadaire de passages pour varicelle

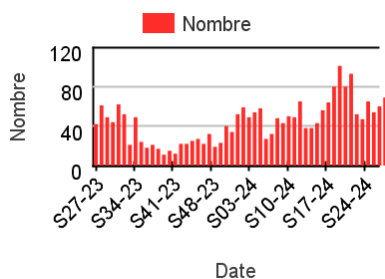
Chez les enfants de moins de 2 ans



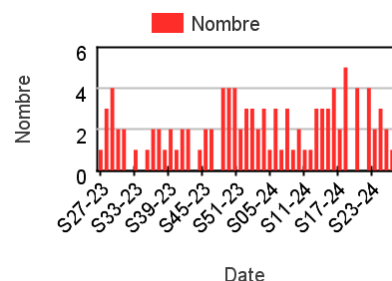
Chez les enfants de 2-14 ans



Chez les adultes de 15-74 ans



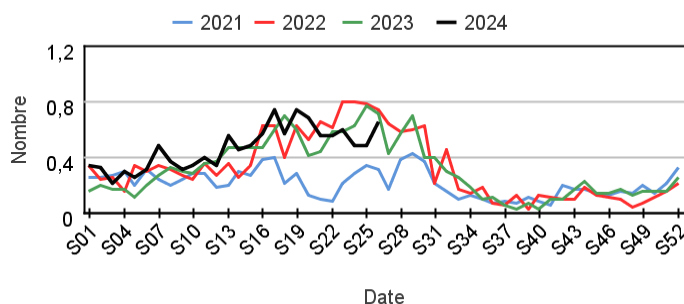
Chez les adultes de 75 ans ou plus



Hospitalisations pour varicelle par rapport aux 3 années précédentes

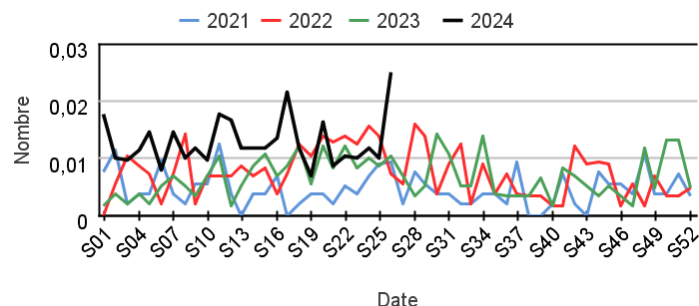
Chez les enfants de moins de 15 ans

Évolution hebdomadaire des proportions d'hospitalisations pour varicelle parmi les hospitalisations toutes causes codées, moins de 15 ans



Chez les adultes de 15 ans ou plus

Évolution hebdomadaire des proportions d'hospitalisations pour varicelle parmi les hospitalisations toutes causes codées, 15 ans ou plus

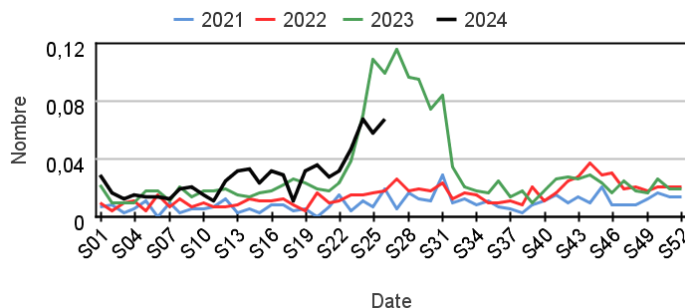


Fréquentation des urgences liée à une **méningite virale**

Passages pour méningite virale par rapport aux 3 années précédentes

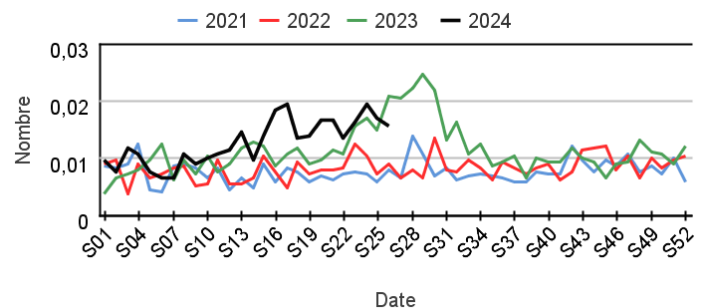
Chez les enfants de moins de 15 ans

Évolution hebdomadaire des proportions de passages pour méningite virale parmi les passages codés, moins de 15 ans



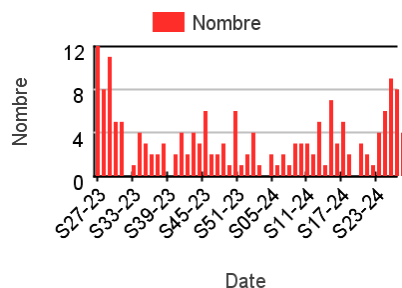
Chez les adultes de 15 ans ou plus

Évolution hebdomadaire des proportions de passages pour méningite virale parmi les passages codés, 15 ans ou plus

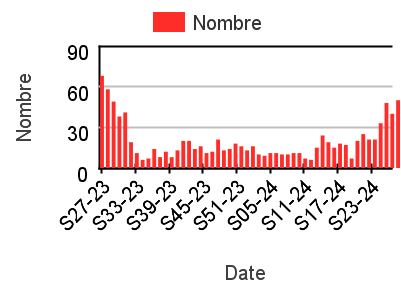


Nombre hebdomadaire de passages pour méningite virale

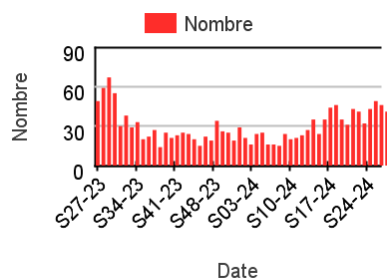
Chez les enfants de moins de 2 ans



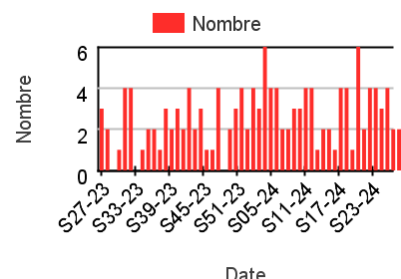
Chez les enfants de 2-14 ans



Chez les adultes de 15-74 ans



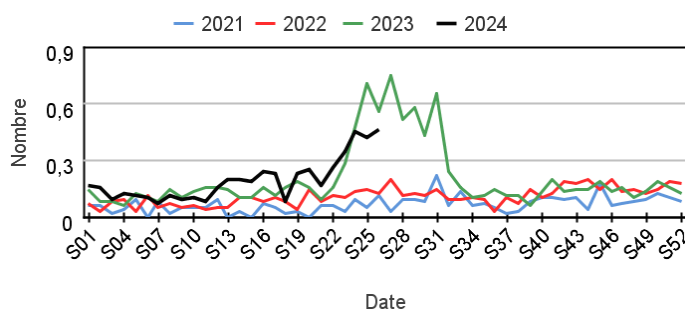
Chez les adultes de 75 ans ou plus



Hospitalisations pour méningite virale par rapport aux 3 années précédentes

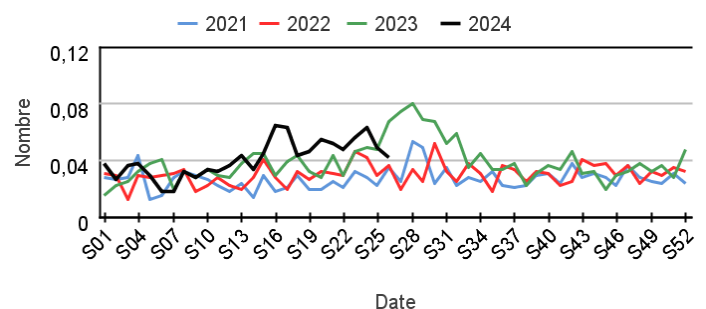
Chez les enfants de moins de 15 ans

Évolution hebdomadaire des proportions d'hospitalisations pour méningite virale parmi les hospitalisations toutes causes codées, moins de 15 ans



Chez les adultes de 15 ans ou plus

Évolution hebdomadaire des proportions d'hospitalisations pour méningite virale parmi les hospitalisations toutes causes codées, 15 ans ou plus



En savoir plus

Consulter le site [Santé publique France](https://www.santepubliquefrance.fr)

Pour les indicateurs régionaux :

- [Consulter les PE des Cellules régionales de Santé publique France](#)

Remerciements

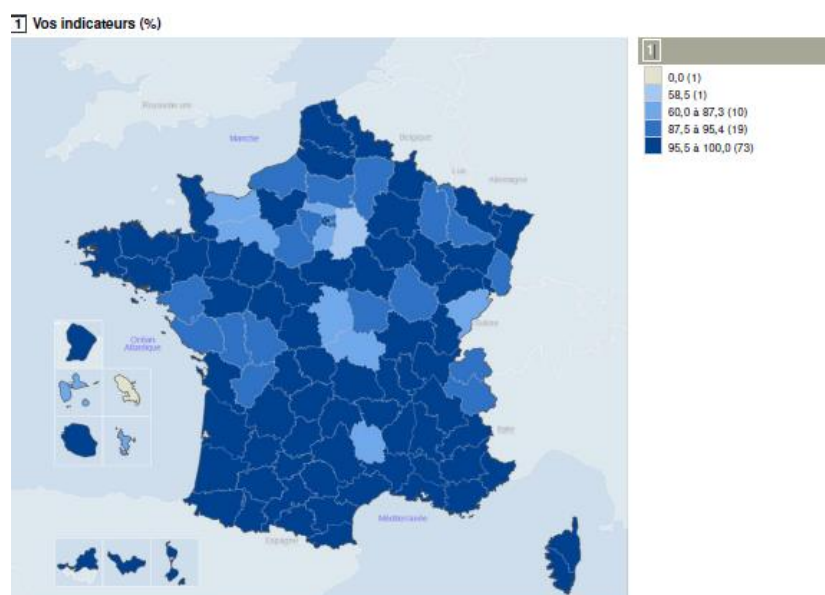
Nous remercions l'ensemble de nos partenaires contribuant à la surveillance syndromique par le réseau OSCOUR® :

- les établissements adhérant au réseau OSCOUR®
- la Société Française de Médecine d'Urgence (SFMU)
- les concentrateurs régionaux de Résumés de passage aux urgences (RPU), notamment les Observatoires régionaux des urgences
- la Fédération des Observatoires régionaux des urgences (FEDORU)

Représentativité du réseau OSCOUR®

690 services d'urgences

Couverture nationale : environ 94,5% des passages aux urgences de France



Directrice de la publication
Dr Caroline Semaille

Comité De Rédaction :

Dr Céline CASERIO-SCHÖNEMANN, Anne FOUILLET, Cécile FORGEOT, Isabelle PONTAIS, Jérôme NAUD, Stevens LAKOUSSAN, Dr Bernadette VERRAT, Dr Yves GALLIEN, Yann LE STRAT

Contact: presse@santepubliquefrance.fr