

Surveillance épidémiologique en Alsace

Point de situation au 6 juin 2012

| Sommaire |

Avec l'arrivée de la période estivale, l'Institut de veille sanitaire met en place le Système d'alerte canicule et santé (cf. encart p.8). Ce système implique la surveillance d'un certain nombre d'indicateurs spécifiques (mortalité, pathologies liées à la chaleur,...). En conséquence, une nouvelle formule de bulletin vous est proposée à partir de cette semaine jusqu'à la fin du mois d'août.

Les différents chapitres développés dans ce bulletin sont les suivants :

- L'analyse de l'activité des associations SOS Médecins de Strasbourg et de Mulhouse au cours des 4 dernières semaines (p.2)
- Le suivi épidémiologique :
 - de l'asthme (p.3)
 - des allergies (p.4)
 - des gastro-entérites (p.5)
 - des pathologies pouvant être liées à la chaleur (p.6)
- Le suivi des températures par département (p.7)
- La surveillance de la mortalité à partir des données transmises par l'Insee (p.7)
- Une présentation du Système d'alerte et santé (SACS) (p.8)
- Un rappel des modalités de signalement des MDO et signaux sanitaires au pôle de Veille et gestion des alertes sanitaires (VGAS) de l'ARS d'Alsace (p.8)

| Faits marquants |

- ⇒ Une légère augmentation du nombre de diagnostics d'asthme est observée en semaine 21 et 22 pour les deux associations SOS Médecins de la région.
- ⇒ Les nombres de diagnostics d'allergie posés par les associations alsaciennes sont en forte augmentation au cours des deux dernières semaines.
- ⇒ Le Réseau national de surveillance aérobiologique (RNSA) observe une forte augmentation de la présence de pollens de graminées sur Strasbourg au cours des deux dernières semaines.
- ⇒ L'activité liée à la gastro-entérite est revenue à ses valeurs de base. La période de forte activité liée à cette pathologie touche à sa fin et ce bulletin en clôture la surveillance .

| Actualités |

Bulletin hebdomadaire international (BHI), en ligne sur le site de l'InVS:

<http://www.invs.sante.fr/Publications-et-outils/Bulletin-hebdomadaire-international>

Bulletin national d'information du système de veille sanitaire SOS médecins :

http://www.invs.sante.fr/display/?doc=surveillance/urgences/bulletins_surveillance.htm

Bulletin Allergo Pollinique du 1er juin 2012, Réseau national de surveillance aérobiologique :

<http://www.pollens.fr/les-bulletins/bulletin-allergo-pollinique.php>

| Médecine de ville (Sources : SOS Médecins Strasbourg et Mulhouse) |

Dtot = total des diagnostics codés

D<1 = total des diagnostics codés pour des enfants de moins de 1 an

D>75 = total des diagnostics codés pour des adultes de plus de 75 ans

Dhosp= nombre d'hospitalisations après un diagnostic codé

		Semaine			
		S19	S20	S21	S22
SOS Médecins Strasbourg 67	Dtot	995 →	1012 →	972 →	1091 ↗
	D<1	39 →	35 ↘	37 →	39 →
	D>75	122 →	149 →	119 →	125 →
	Dhosp	83 →	82 →	65 ↘	70 →

		Semaine			
		S19	S20	S21	S22
SOS Médecins Mulhouse 68	Dtot	580 →	480 →	478 →	619 →
	D<1	29 →	23 →	35 →	30 →
	D>75	70 →	53 →	40 →	59 →
	Dhosp	26 ↘	28 →	42 →	29 →

Une augmentation de l'activité de l'association SOS Médecins Strasbourg est observée en semaine 22. Cette tendance n'est pas observée pour les autres indicateurs de l'association qui restent stable en semaine 22. Concernant l'association SOS Mulhouse, les indicateurs d'activité sont stables au cours des trois dernières semaines.

Les associations SOS Médecins assurent une médecine d'urgence et la permanence des soins en zone urbaine et périurbaine.

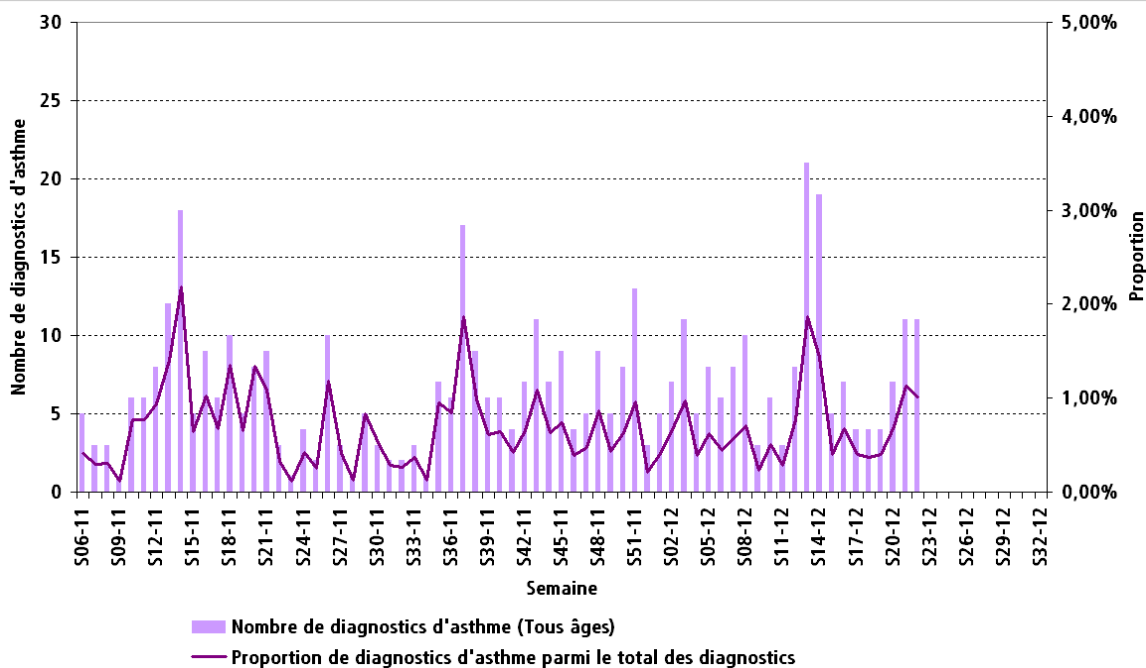
En Alsace il existe deux associations SOS Médecins, à Strasbourg et à Mulhouse.

Les données relatives à l'activité des associations SOS Médecins sont transmises en continu au siège de l'InVS.

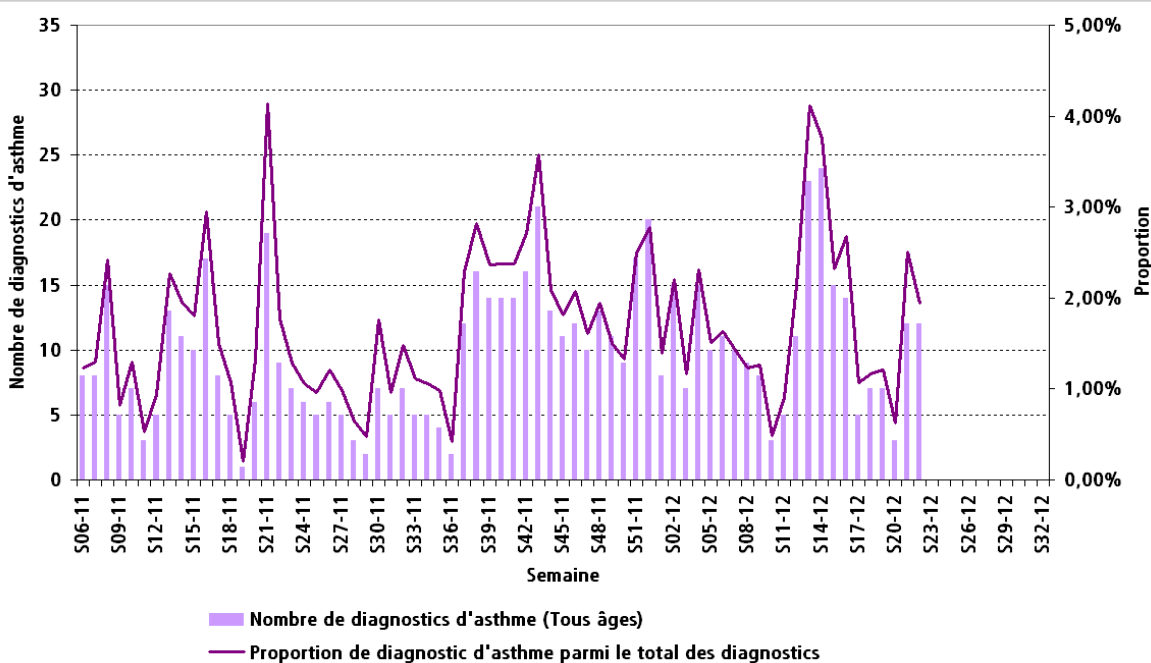
Légende des tableaux :

↗	Augmentation significative par rapport aux 3 semaines précédentes
→	Stabilité par rapport aux 3 semaines précédentes
↘	Diminution significative par rapport aux 3 semaines précédentes
☹	Données insuffisantes pour calculer la tendance

| Figure 1 | Distribution du nombre hebdomadaire de diagnostics d'asthme, tous âges, pour l'association SOS Médecins de Strasbourg (Source : Association SOS Médecins Strasbourg)

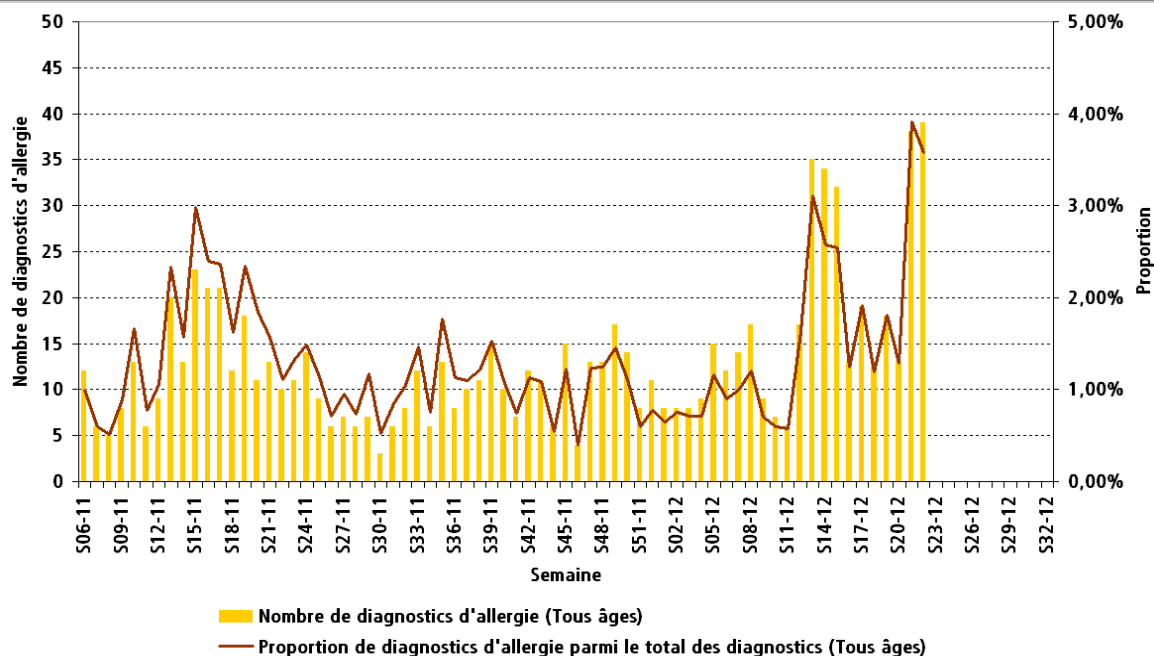


| Figure 2 | Distribution du nombre hebdomadaire de diagnostics d'asthme, tous âges, pour l'association SOS Médecins de Mulhouse (Source : Association SOS Médecins Mulhouse)

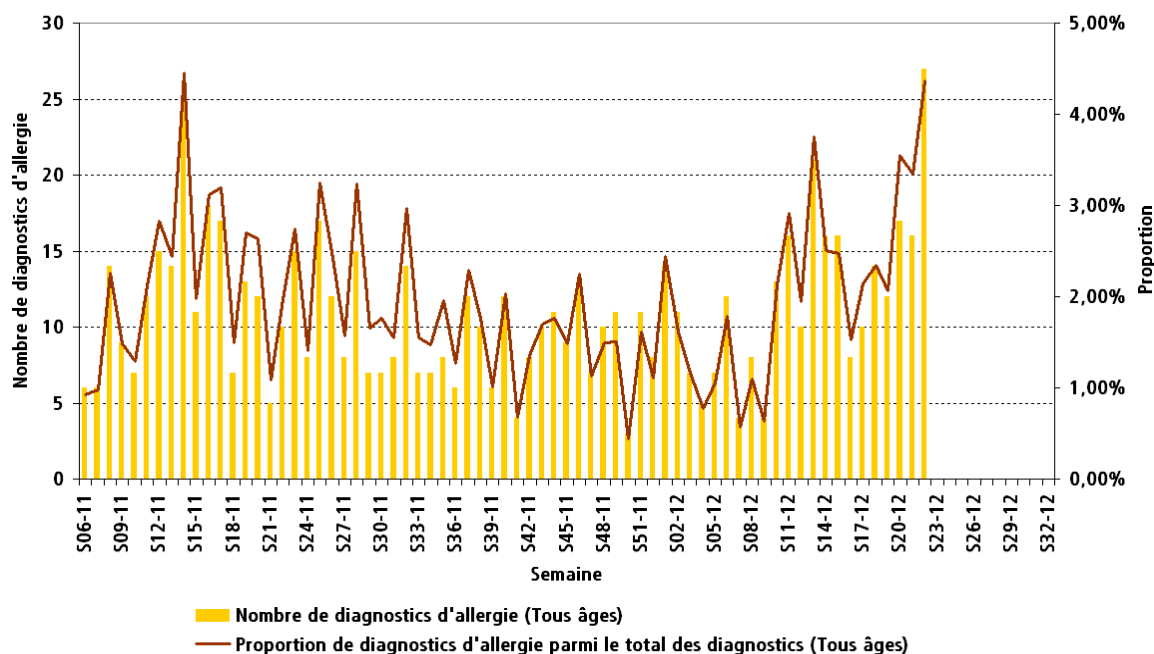


Une légère augmentation du nombre de diagnostics d'asthme est observée en semaine 21 et 22 pour les deux associations alsaciennes. En semaine 22, l'asthme représente entre 1 et 2% de leur activité.

| Figure 3 | Distribution du nombre hebdomadaire de diagnostics d'allergie, tous âges, pour l'association SOS Médecins de Strasbourg (Source : Association SOS Médecins Strasbourg)

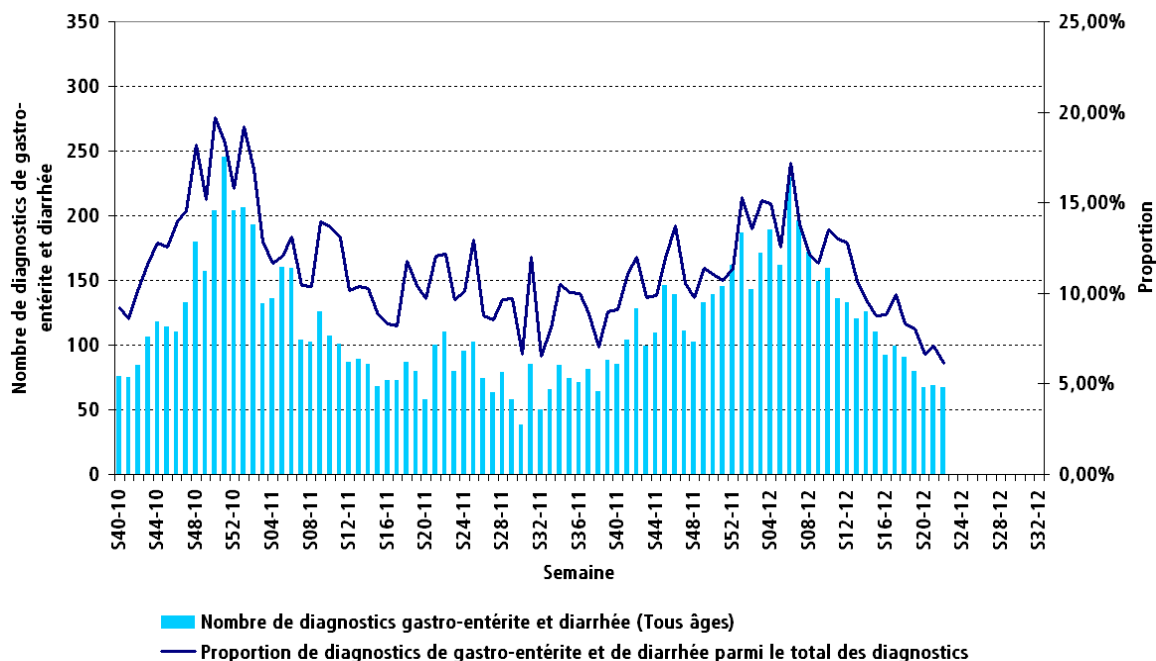


| Figure 4 | Distribution du nombre hebdomadaire de diagnostics d'allergie, tous âges, pour l'association SOS Médecins de Mulhouse (Source : Association SOS Médecins Mulhouse)

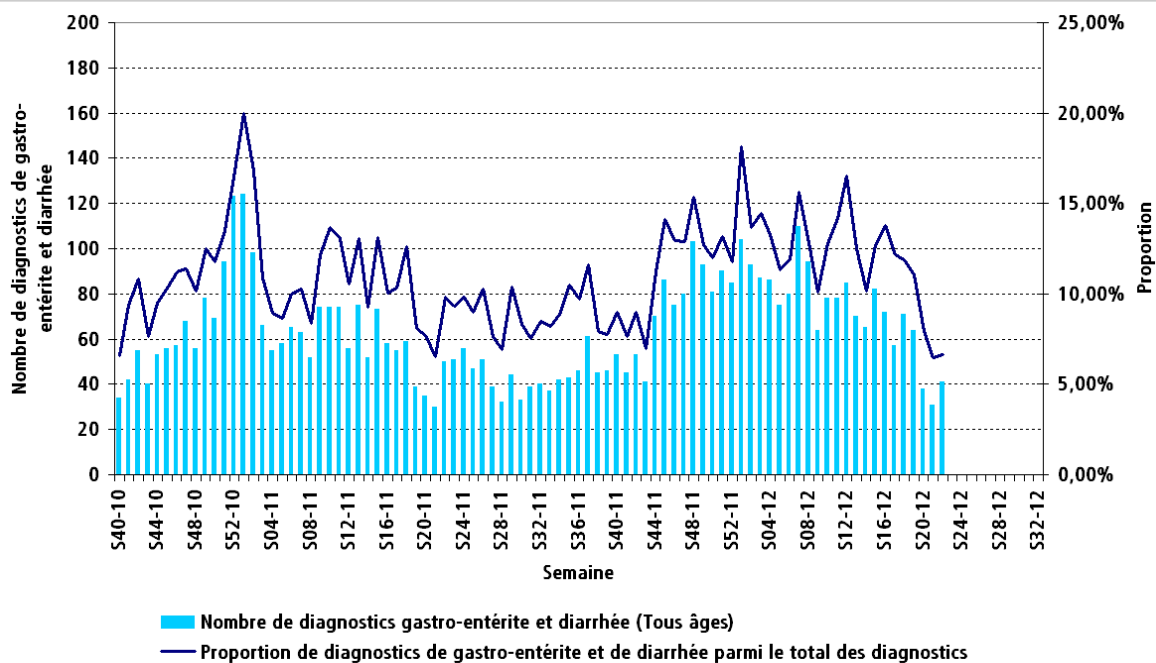


Une forte augmentation du nombre de diagnostics d'allergie est observée en semaine 22 pour l'association SOS Médecins de Mulhouse et dès la semaine 21 pour celle de Strasbourg. Les données du Réseau national de surveillance aérobiologique (RNSA) montrent une forte augmentation de la présence de pollen de graminées à cette même période à Strasbourg. En semaine 22, les diagnostics d'allergie représentent 3,6% de l'activité de l'association de Strasbourg et 4,4% de celle de Mulhouse.

| Figure 5 | Distribution du nombre hebdomadaire de diagnostics de gastro-entérite et diarrhée, tous âges, pour l'association SOS Médecins de strasbourg (Source : Association SOS Médecins Meurthe-et-Moselle)

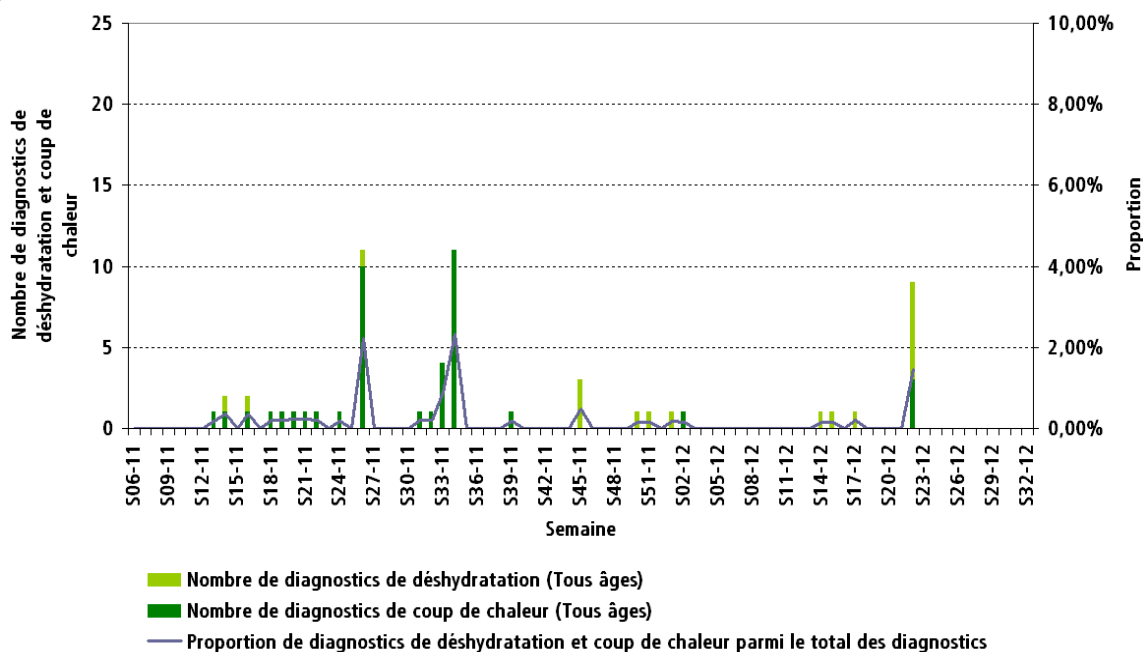


| Figure 6 | Distribution du nombre hebdomadaire de diagnostics de gastro-entérite et diarrhée, tous âges, pour l'association SOS Médecins de Mulhouse (Source : Association SOS Médecins Meurthe-et-Moselle)

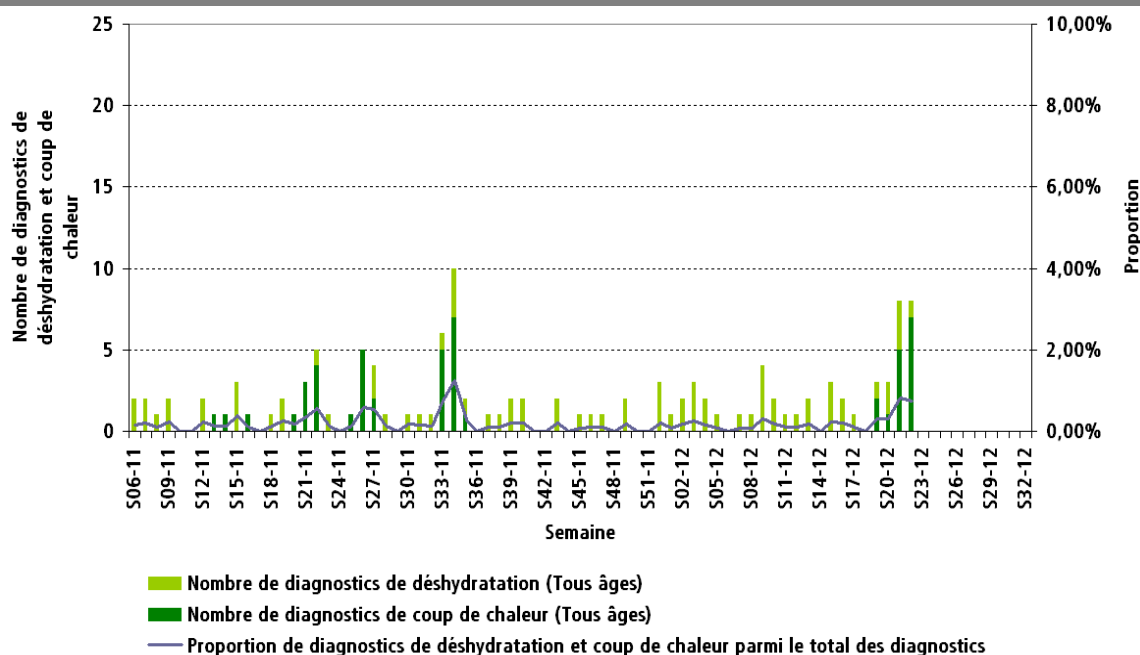


Le retour aux valeurs de bases du nombre de diagnostics de gastro-entérite et diarrhée se confirme pour les associations SOS Médecins de la région. En 2011-2012, la période de forte activité liée à ces pathologies a été plus longue que lors de la saison 2010-2011. Cependant, le pic d'activité a été moins marqué cette saison, notamment pour l'associations de Mulhouse. En semaine 22, ces pathologies représentent entre 6 et 7% de l'activité des associations.

| Figure 7 | Distribution du nombre hebdomadaire de diagnostics des pathologies pouvant être liées à la chaleur (déshydratation et coup de chaleur), tous âges, pour l'association SOS Médecins de Strasbourg (Source : Association SOS Médecins de Strasbourg)



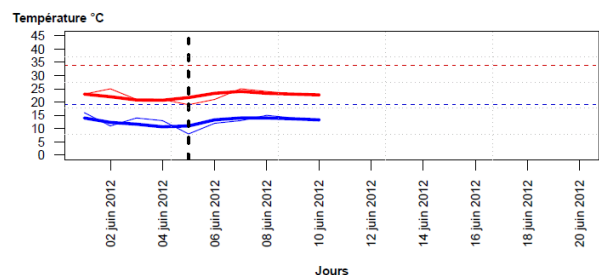
| Figure 8 | Distribution du nombre hebdomadaire de diagnostics des pathologies pouvant être liées à la chaleur (déshydratation et coup de chaleur), tous âges, pour l'association SOS Médecins de Mulhouse (Source : Association SOS Médecins de Mulhouse)



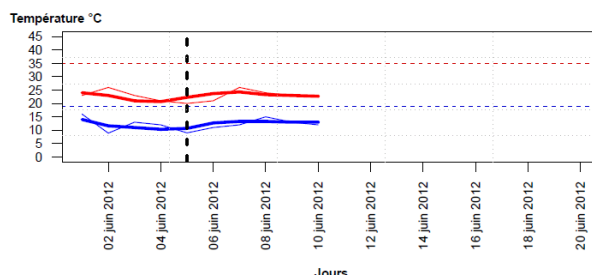
Une légère augmentation du nombre de diagnostics de coup de chaleur est observée en semaine 21 et 22 pour l'association SOS Médecins de Strasbourg. Par contre, le nombre de diagnostics de déshydratation varie peu pour cette association. Concernant l'association de Mulhouse, une légère hausse des diagnostics des deux pathologies est observée en semaine 22 uniquement. Ces pathologies représentaient 0,8% de l'activité de l'association du Bas-Rhin et 1,5% de celle du Haut-Rhin en semaine 22..

| Surveillance météorologique |

| Figure 9 | Températures et indices biométéorologiques à Strasbourg (67) depuis le 1^{er} juin 2011 (Source : Météo France)



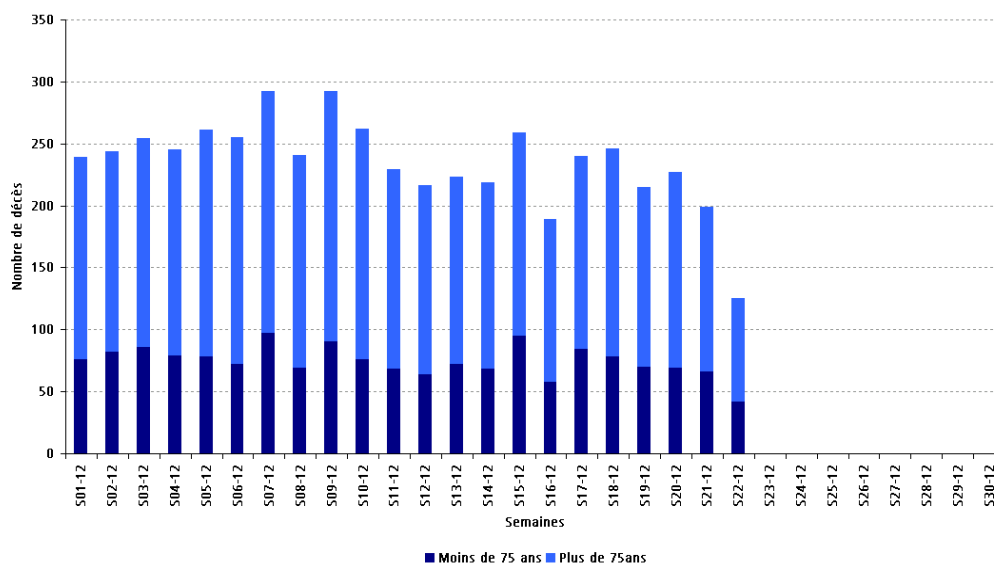
| Figure 10 | Températures et indices biométéorologiques à Colmar (68) depuis le 1^{er} juin 2011 (Source : Météo France)



— Température minimale — IBM minimal - - - - Seuil IBM minimal
 — Température maximale — IBM maximal - - - - Seuil IBM maximal
 - - - - Au-delà de cette ligne, prévisions météorologiques

| Surveillance de la mortalité |

| Figure 11 | Nombre de décès par classes d'âges en Lorraine (Source : Insee)



En Alsace, d'après les données disponibles, on ne note pas d'augmentation inhabituelle de la mortalité (sous réserve de complétude des données). En effet, les données relatives aux décès Insee proviennent des communes informatisées en Alsace et transmises par l'Insee. Les délais de transmission étant supérieurs à 7 jours, les données de la semaine 22 **ont incomplètes et pas interprétables**.

| Présentation du Système d'alerte canicule et santé (SACS) |

Le **Système d'alerte canicule et santé (SACS)** repose sur l'évaluation concertée des risques météorologiques par Météo France et des risques sanitaires par l'Institut de veille sanitaire (InVS). L'objectif de ce système de surveillance est d'identifier avec anticipation une vague de chaleur susceptible d'avoir un impact sanitaire majeur, afin de permettre la mise en place de mesure de prévention et de gestion de l'évènement. La surveillance d'indicateurs sanitaires permet d'apprécier cet impact éventuel.

Cette évaluation des risques permet à l'InVS de recommander aux pouvoirs publics l'activation des différents niveaux du **Plan national canicule (PNC)**. Celui-ci comporte 3 niveaux :

- Niveau de **veille saisonnière**, déclenché automatiquement du 1^{er} juin au 31 août
- Niveau de **Mise en Garde et Action (MIGA)**, déclenché par les préfets de département, sur la base de l'évaluation concertée des risques météorologiques réalisée par Météo France et des risques sanitaires réalisée par l'InVS.
- Niveau de **mobilisation maximale**, déclenché au niveau national par le premier ministre, sur un avis du ministère de l'intérieur et du ministère de la santé, en cas de vague de chaleur intense et étendue associée à des phénomènes dépassant le champ sanitaire (sécheresse, délestage électrique, saturation des chambres funéraires, etc.)

Seuil des indicateurs biométéorologiques (IBM) définis pour chaque département de la région Alsace (en °C) :

Département	Seuil IBM min	Seuil IBM max
Bas-Rhin	19	34
Haut-Rhin	19	35

Pour en savoir plus :

http://circulaires.legifrance.gouv.fr/pdf/2012/05/cir_35274.pdf

<http://www.invs.sante.fr/Dossiers-thematiques/Environnement-et-sante/Climat-et-sante/Chaleur-et-sante/Systeme-d-alerte-canicule-et-sante>

| Modalité de signalement à l'ARS Alsace, pôle VGAS |

Les signalements transmis au pôle VGAS concernent : toutes les maladies à déclaration obligatoire, tout évènement sanitaire susceptible d'avoir un impact sur la santé de la population ainsi que la survenue en collectivité de cas groupés d'une pathologie transmissible.

Tous signalement peut se faire par **téléphone au numéro unique : 03 88 88 93 33**

Ainsi que par une notification écrite :

- par **fax** au **03 59 81 37 19**

- par mail à l'adresse suivante : ARS-ALSACE-VEILLE-SANITAIRE@ars.sante.fr

Directeur de la publication :

Dr Françoise Weber,
Directrice générale de l'Institut de veille sanitaire

Rédactrice en chef :

Christine Meffre,
Coordinatrice scientifique de la Cire Lorraine-Alsace

Comité de rédaction :

Virginie Bier
Benoît Bonfils
Oriane Broustal
Claire Janin
Sophie Raguét
Lucie Schapman
Frédérique Viller

Diffusion

Cire Lorraine-Alsace
ARS Lorraine
Immeuble « Les Thiers »
CO n°71
4 rue Piroux
54036 Nancy Cedex

Mail : ars-lorraine-alsace-cire@ars.sante.fr
Tél. : 03.83.39.29.43
Fax : 03.83.39.28.95

| Partenaire de la surveillance en Alsace |



Strasbourg et Mulhouse



Si vous souhaitez être destinataires du point épidémiologique réalisé par la Cire, merci de nous en informer par mail à ars-lorraine-alsace-cire@ars.sante.fr