

Surveillance sanitaire en Bourgogne et en Franche-Comté
Point n°2012/22 du 31 mai 2012**Informations du jeudi 24 au mercredi 30 mai**

| A la Une |

La mortalité par maladie de Creutzfeldt-Jakob (MCJ)

Les maladies à prions ou encéphalopathies subaiguës spongiformes transmissibles (ESST) sont des affections neuro-dégénératives, touchant aussi bien l'Homme que l'animal, qui ont comme caractéristique particulière d'être transmissibles. Outre leur caractère transmissible, les ESST sont des maladies qui se définissent par leur rareté, leur longue durée d'incubation, leur évolution fatale sans rémission et sans aucune réaction inflammatoire ou immunitaire détectable. Cette pathologie a été fortement médiatisée à l'occasion de cas liés à l'utilisation d'hormone de croissance et de cas liés à la maladie de la vache folle (variant de la maladie de Creutzfeldt-Jakob ou v-MCJ).

Dans [les données mises à jour au 30 avril 2012](#) par l'InVS, 25 cas de v-MCJ certains ou probables ont été identifiés en France, tous décédés à ce jour. Ces 25 cas décédés présentent les caractéristiques suivantes : ils sont décédés en 1996 (1 cas), 2000 (1 cas), 2001 (1 cas), 2002 (3 cas), 2004 (2 cas), 2005 (6 cas), en 2006 (6 cas), 2007 (3 cas) et 2009 (2 cas). Il s'agit de 12 hommes et 13 femmes. La médiane des âges lors de leur décès est de 37 ans (entre 19 et 58 ans). Parmi eux, 7 résidaient en Ile-de-France et 18 en

province. Ces données sont très dynamiques du fait de la complexité du sujet et du réseau et du délai nécessaire pour la confirmation des cas. Toutefois elles permettent de donner des éléments sur l'impact de la maladie de la vache folle qui avait fortement inquiété dans les années 90.

Ce nombre est faible par rapport au nombre de suspicions signalées qui a augmenté progressivement depuis 1992 (date de la création du réseau d'épidémiologie de la MCJ) pour atteindre 1614 et 1609 en 2010 et 2011 en France. Parmi ces suspicions une partie seulement a été confirmée comme cas de MCJ (sporadique, iatrogène hormone de croissance, autre MCJ iatrogène, génétique, v-MCJ certain ou probable décédé, v-MCJ probable non décédé) puisqu'ils étaient de 155 et 80 respectivement. La Bourgogne et la Franche-Comté sont concernées par cette pathologie. Entre 2005 et 2009, il y a eu 6575 signalements de suspicion de MCJ en France dont 660 cas de MCJ. En Bourgogne, sur la même période, il y a eu 244 signalements de suspicion de MCJ dont 15 cas et en Franche-Comté 194 signalements de suspicion dont 13 cas de MCJ.

| Signalements |

Ces informations sont recueillies dans le cadre de dispositifs différents selon la région et ne sont pas exhaustives. Nous remercions les partenaires qui permettent à la Cire de vous renseigner sur cette actualité.

Pour signaler un événement sanitaire, contactez la cellule de réception des alertes de votre ARS

| Tableau 1 |

Nombre de cas pour 6 maladies à déclaration obligatoire (DO) par département

	Bourgogne				Franche-Comté			
Département	21	58	71	89	25	39	70	90
Rougeole	1							
Méningite								
Légionellose	1				1			
Hépatite A								
Tuberculose	1							
TIAC*							1	1

* Toxi-Infection Alimentaire Collective

| Autres signalements |

Sanitaires :

- une suspicion de toxi-infection alimentaire collective en Saône-et-Loire
- 15 cas de gale : un en Côte-d'Or, un dans le Doubs et 13 cas groupés dans une Ehpad de l'Yonne
- une suspicion d'intoxication au CO concernant 15 enfants scolarisés dans le Territoire de Belfort
- une affaire d'intoxication au CO en Haute-Saône
- un cas de coqueluche chez un enfant scolarisé en Côte-d'Or
- un cas de varicelle chez un enfant scolarisé en Côte-d'Or
- un épisode de GEA dans un établissement de soins dans l'Yonne chez six résidents et quatre personnels
- un épisode d'IRA dans un établissement de soins dans l'Yonne chez 19 résidents sur 80
- un cas de scarlatine dans l'Yonne
- trois cas de mésothéliome : deux dans l'Yonne et un en Côte-d'Or

Environnementaux :

- trois restrictions d'eau potable suite à une non-conformité : deux en Côte-d'Or (Lux et Villiers le Duc) et une dans la Nièvre (Gacogne)
- un dépassement du seuil en légionelles dans un établissement thermal en Franche-Comté
- restrictions d'usage de l'eau en Franche-Comté pour la semaine 21 : communes de Fay en Montagne, Château Chalon et Voiteur dans le Jura et commune de Montancy dans le Doubs.

| Surveillance non spécifique (Sursaud) |

La surveillance non spécifique est développée par l'InVS depuis 2004 avec une SURveillance Sanitaire des Urgences et des Décès (Sursaud). Chaque matin, la Cire utilise des modèles statistiques pour détecter des variations inhabituelles et interprète le cas échéant les données journalières avec les services producteurs.

Commentaires :

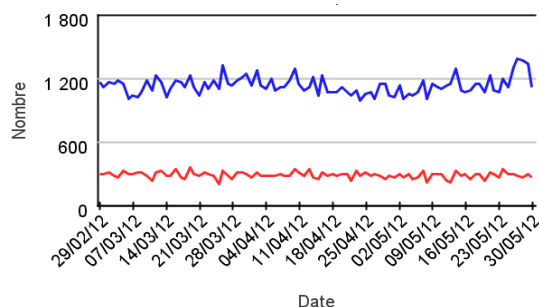
Pas d'augmentation inhabituelle récente à signaler pour les indicateurs surveillés en Bourgogne et en Franche-Comté [\[en savoir plus...\]](#).

Complétude :

Les indicateurs de tous les hôpitaux ont pu être pris en compte.

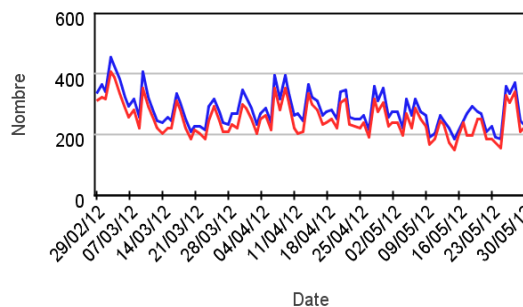
| Figure 1 |

Nombre de passages aux urgences (courbe bleu) et hospitalisations (courbe rouge) dans nos 2 régions



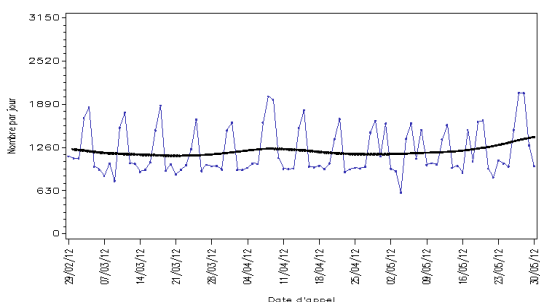
| Figure 2 |

Nombre de motifs d'appels (courbe bleu) et de diagnostics (courbe rouge) des SOS Médecins de nos 2 régions



| Figure 3 |

Nombre d'appels régulés par les SAMU de nos 2 régions

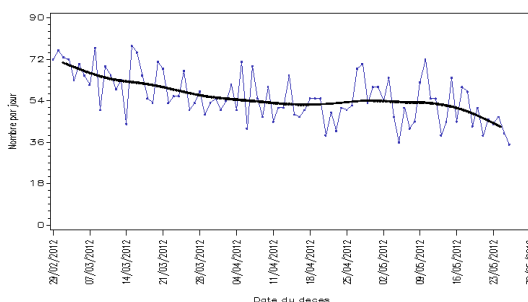


CIRE Bourgogne/Franche-Comté

Source: SURSAUD (InVS 2011)

| Figure 4 |

Nombre de décès issus des états civils de nos 2 régions



CIRE Bourgogne/Franche-Comté

Source: SURSAUD (InVS 2011)

Nous remercions nos partenaires de la surveillance locale :

Réseau Sursaud®,
ARS sièges et délégations territoriales,
Samu Centre 15,
Laboratoire de virologie de Dijon,
Services de réanimation de
Bourgogne et de Franche-Comté,
ainsi qu'à l'ensemble des
professionnels de santé qui participent
à la surveillance.

Des informations nationales et internationales sont accessibles sur les sites de l'InVS <http://www.invs.sante.fr>, du Ministère chargé de la Santé et des Sports <http://www.sante-sports.gouv.fr>, de l'Organisation mondiale de la Santé <http://www.who.int/fr>.

Equipe de la Cire
Bourgogne/Franche-Comté

Coordonnateur
Claude Tillier

Epidémiologistes
François Clinard
Pierre Latchmun
Olivier Retel
Anne Serre
Jeanine Stoll
Elodie Terrien
Sabrina Tessier

Statisticienne
Sandrine Daniel

Interne de santé publique
Anne-Sophie Mariet

Secrétaire
Marilène Ciccardini

Directeur de la publication
Françoise Weber, Directrice Générale
de l'InVS

Rédacteurs
L'équipe de la Cire

Diffusion
Cire Bourgogne/Franche-Comté
2, place des Savoirs
BP 1535 21035 Dijon Cedex
Tél. : 03 80 41 99 41
Permanence : 06 74 30 61 17
Fax : 03 80 41 99 53
Courriel : ars-bourgogne-franche-comte-cire@ars.sante.fr
<http://www.invs.sante.fr>