

Surveillance sanitaire – Région Limousin

Point épidémiologique hebdomadaire n° 76

Point au 15 juin 2012

| Tendances |

Volume globale d'activité : stable

Gastro-entérites : activité stable et de faible intensité

Asthme : activité en baisse

Allergies : activité en baisse

Surveillance canicule : Aucune situation caniculaire prévue et fluctuations des indicateurs sanitaires normales

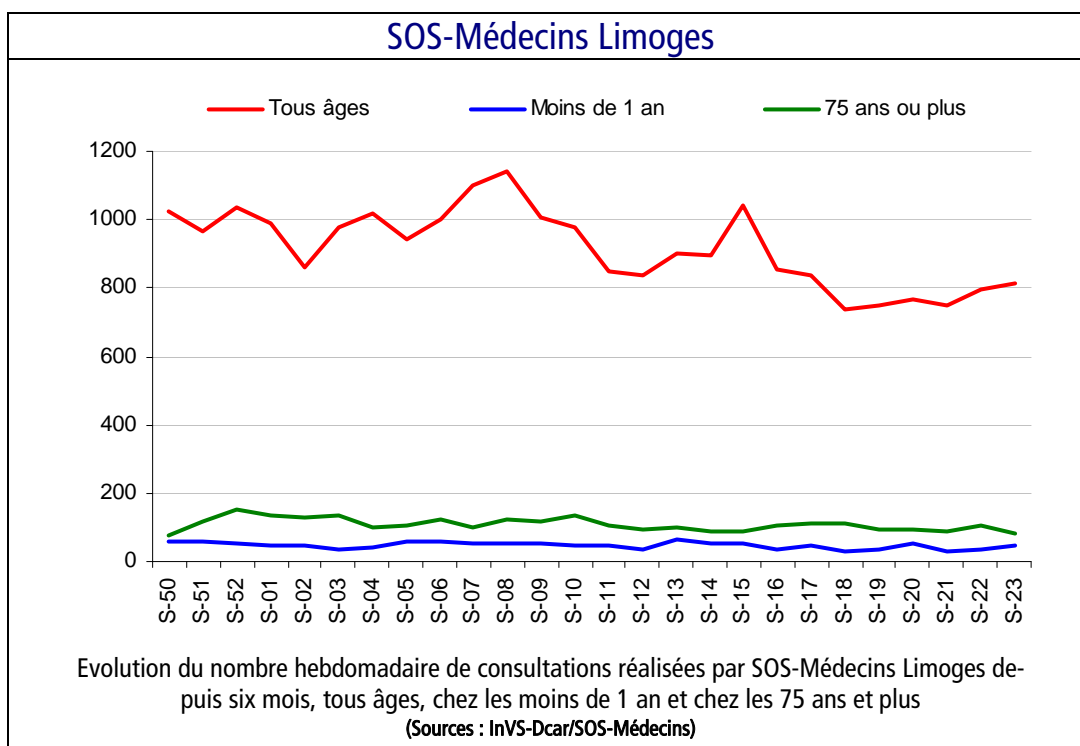
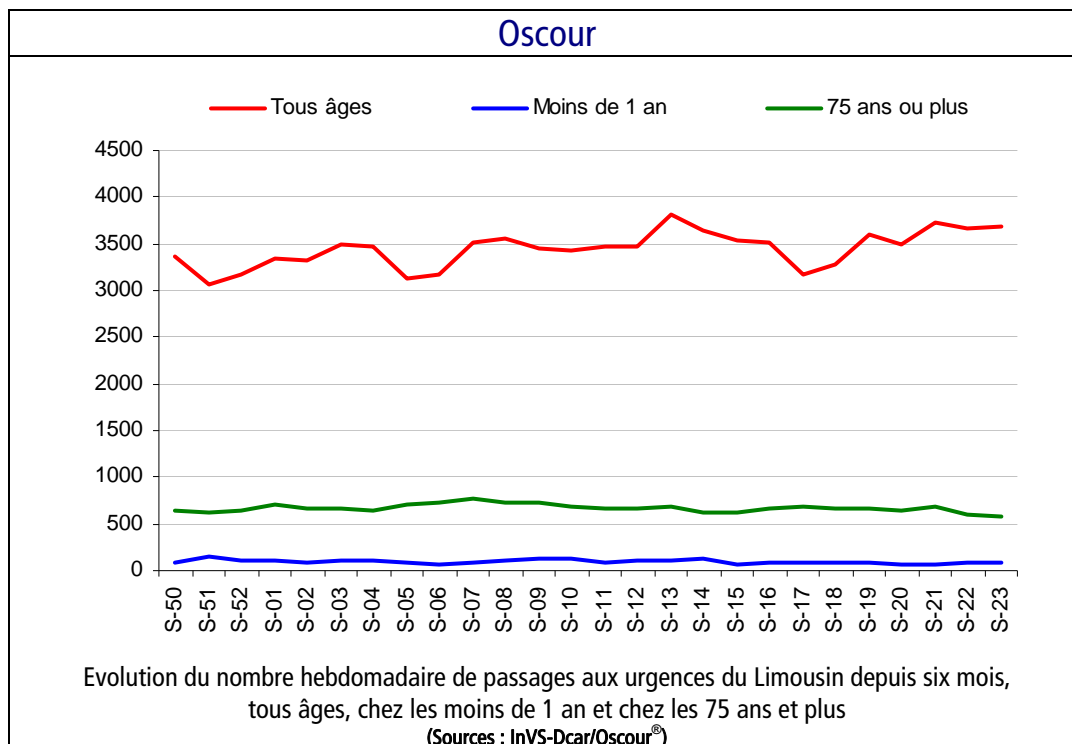
Mortalité : habituelle pour la saison (données non consolidées)

Urgences hospitalières

En semaine 23-2012, le volume global d'activité est stable par rapport à la semaine précédente.

SOS-Médecins Limoges

En semaine 23-2012, l'activité globale est stable pour SOS-Médecins Limoges par rapport à la semaine précédente.



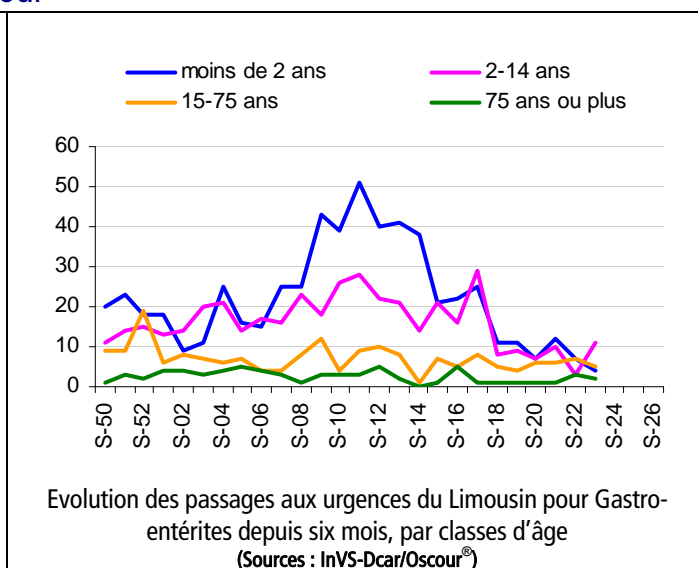
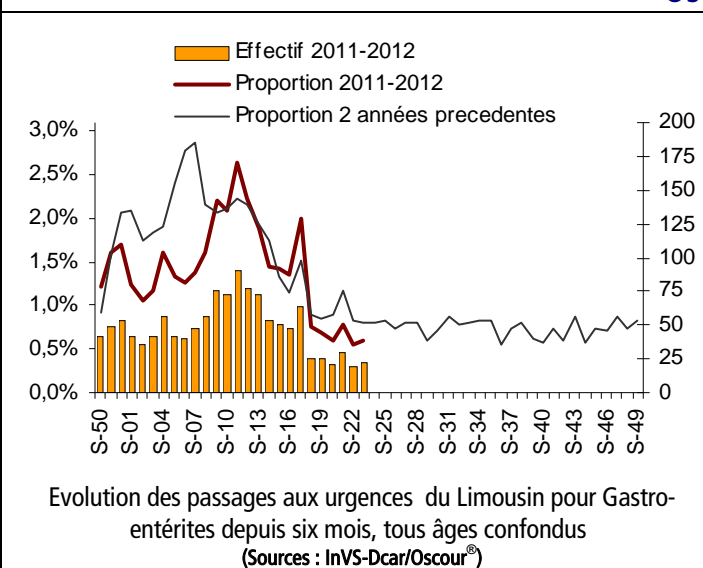
En Limousin

En semaine 23-2012, le nombre de cas de gastro-entérites diagnostiqués aux urgences hospitalières et par SOS-Médecins Limoges est stable et de faible intensité.

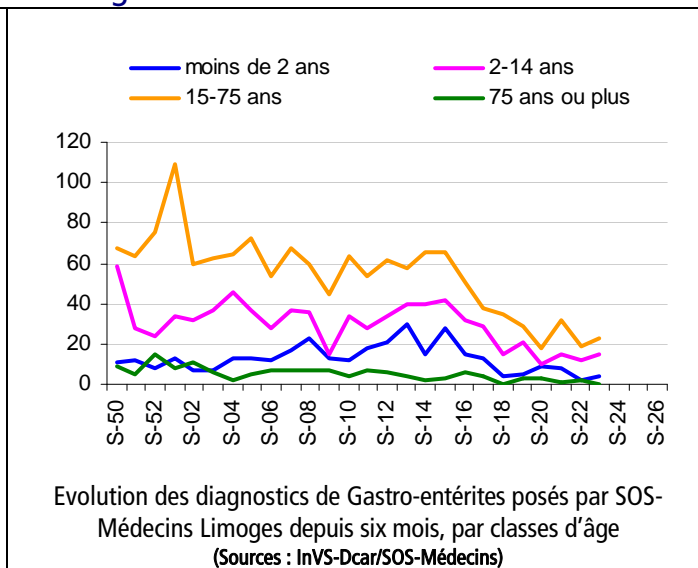
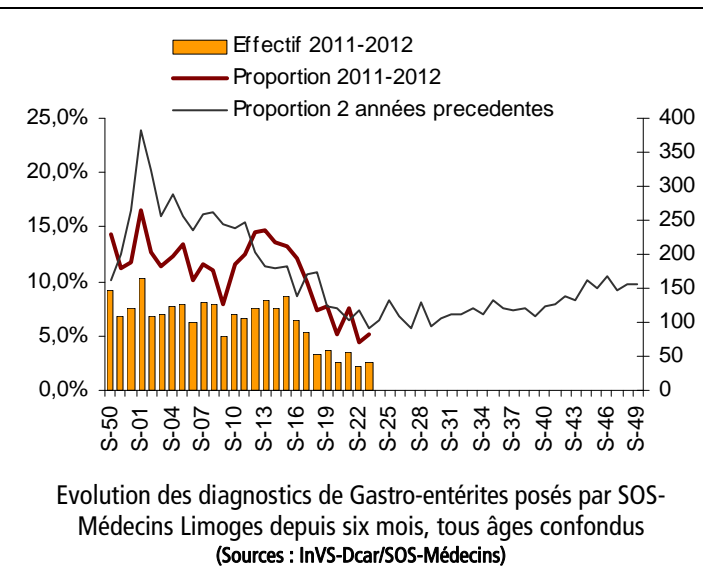
En France

En semaine 23-2012, l'indicateur gastro-entérite est en baisse aux urgences hospitalières et le niveau atteint est inférieur à celui observé l'année dernière. L'indicateur est stable pour SOS-Médecins à un niveau comparable à celui de l'an dernier à la même période.

Oscour



SOS-Médecins Limoges



* Les proportions dans les graphiques rapportent le nombre de diagnostics spécifiques à l'ensemble des diagnostics codés aux urgences ou pour l'association SOS-Limoges pour la période d'observation.

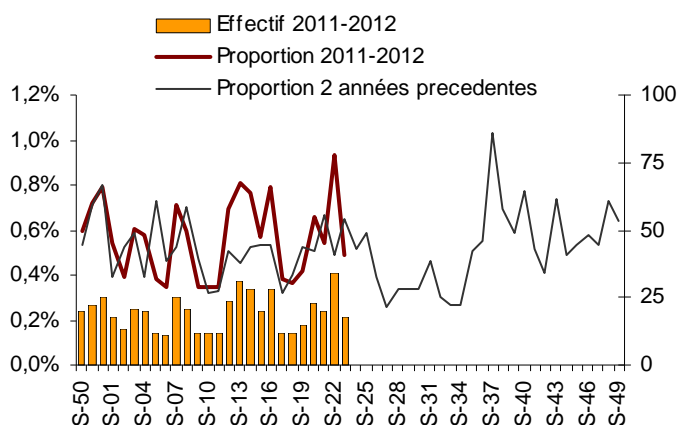
En Limousin

Après un pic de consultations observé en semaine 22-2012, en semaine 23-2012, l'asthme et les allergies sont en baisse aux urgences et pour SOS-Médecins Limoges.

En France

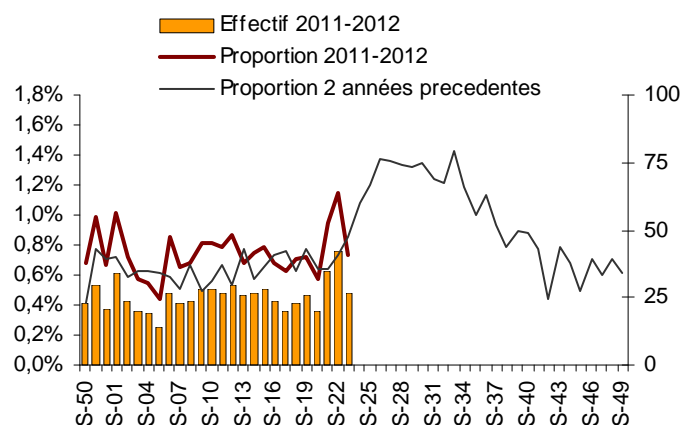
En semaine 23-2012, les consultations aux urgences pour asthme et allergies sont en baisse et leur niveau équivalent à celui de l'année dernière. Elles sont également en baisse pour SOS-Médecins, avec des effectifs supérieurs à ceux de 2010 et 2011 à la même période pour l'asthme et comparables pour les allergies.

Asthme
Oscour



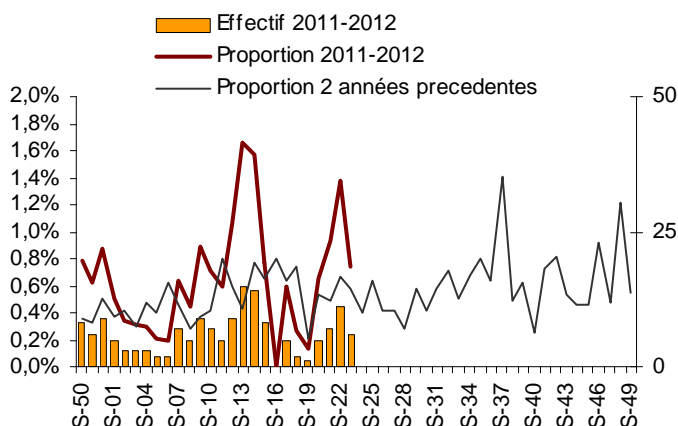
Evolution des passages aux urgences du Limousin pour Asthme depuis six mois, tous âges confondus
(Sources : InVS-Dcar/Oscour®)

Allergies
Oscour



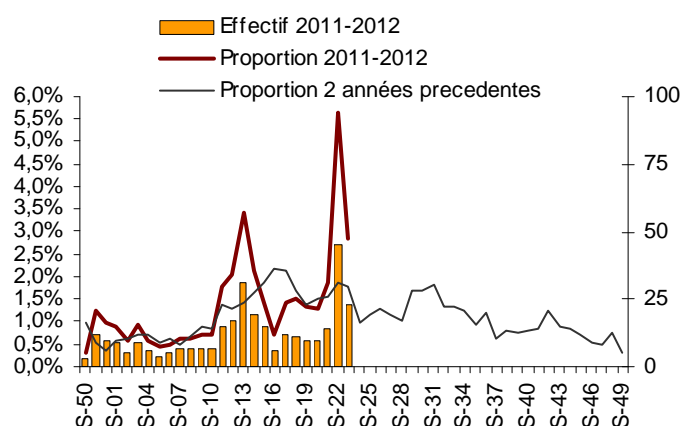
Evolution des passages aux urgences du Limousin pour Allergies depuis six mois, tous âges confondus
(Sources : InVS-Dcar/Oscour®)

SOS-Médecins Limoges



Evolution des diagnostics d'Asthme posés par SOS-Médecins Limoges depuis six mois, tous âges confondus
(Sources : InVS-Dcar/SOS-Médecins)

SOS-Médecins Limoges



Evolution des diagnostics d'Allergies posés par SOS-Médecins Limoges depuis six mois, tous âges confondus
(Sources : InVS-Dcar/SOS-Médecins)

* Les proportions dans les graphiques se rapportent au nombre de diagnostics spécifiques sur l'ensemble des diagnostics codés aux urgences ou pour l'association SOS-Médecins Limoges pour la période d'observation.

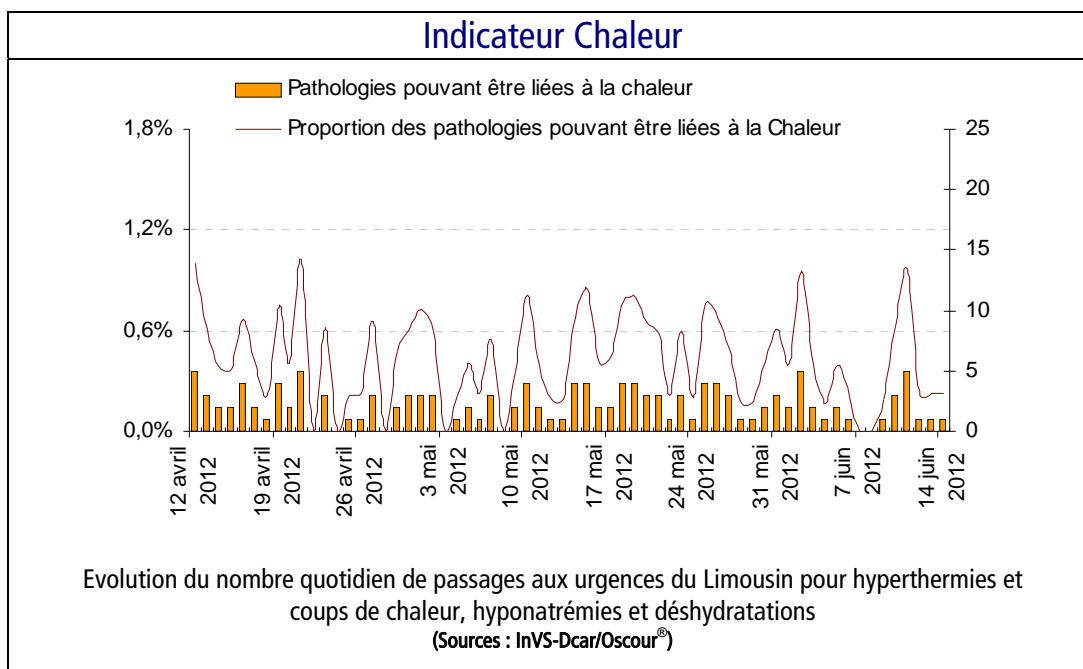
L'indicateur chaleur regroupe les passages aux urgences pour hyperthermies et coups de chaleur, déshydratations et hyponatrémies ; signes pouvant traduire les effets immédiats d'une forte chaleur sur l'organisme. Il forme avec la mortalité, les passages aux urgences et les recours à l'association SOS-Médecins Limoges pour tous les âges, les moins de un an et les plus de 75 ans, les indicateurs de morbidité et de mortalité (IMM).

Les températures de J-1 à J+5 et indices biométéorologiques (IBM) sont présentés pour chaque département. Les IBM représentent la moyenne sur trois jours (J_0 à J_2) des températures minimales (IBMn) et maximales (IBMx). En cas de pic de chaleur, la morbidité et la mortalité (nombre de décès enregistrés dans les communes informatisées) sont particulièrement surveillées.

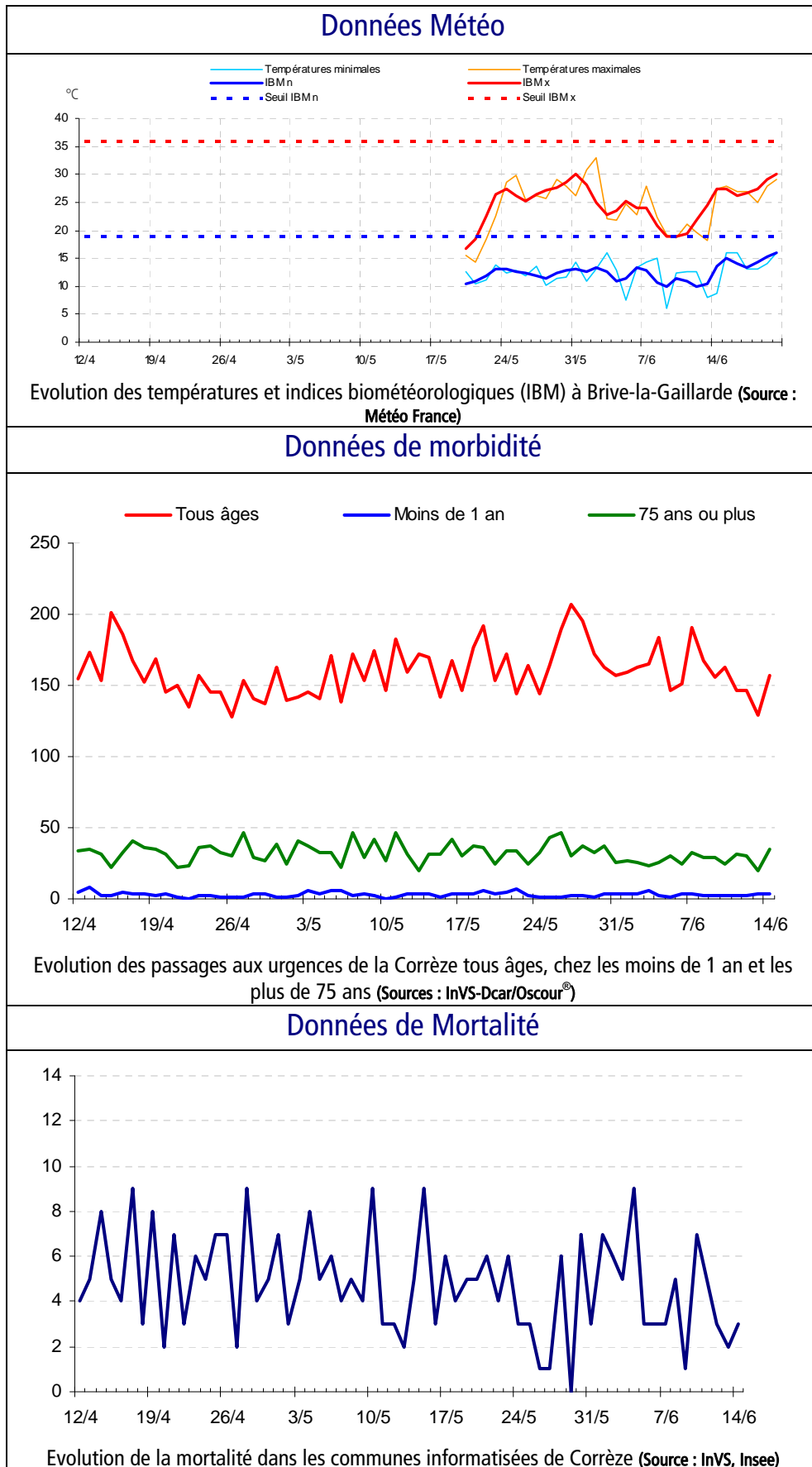
| Fréquentation des urgences liée à la chaleur |

En Limousin

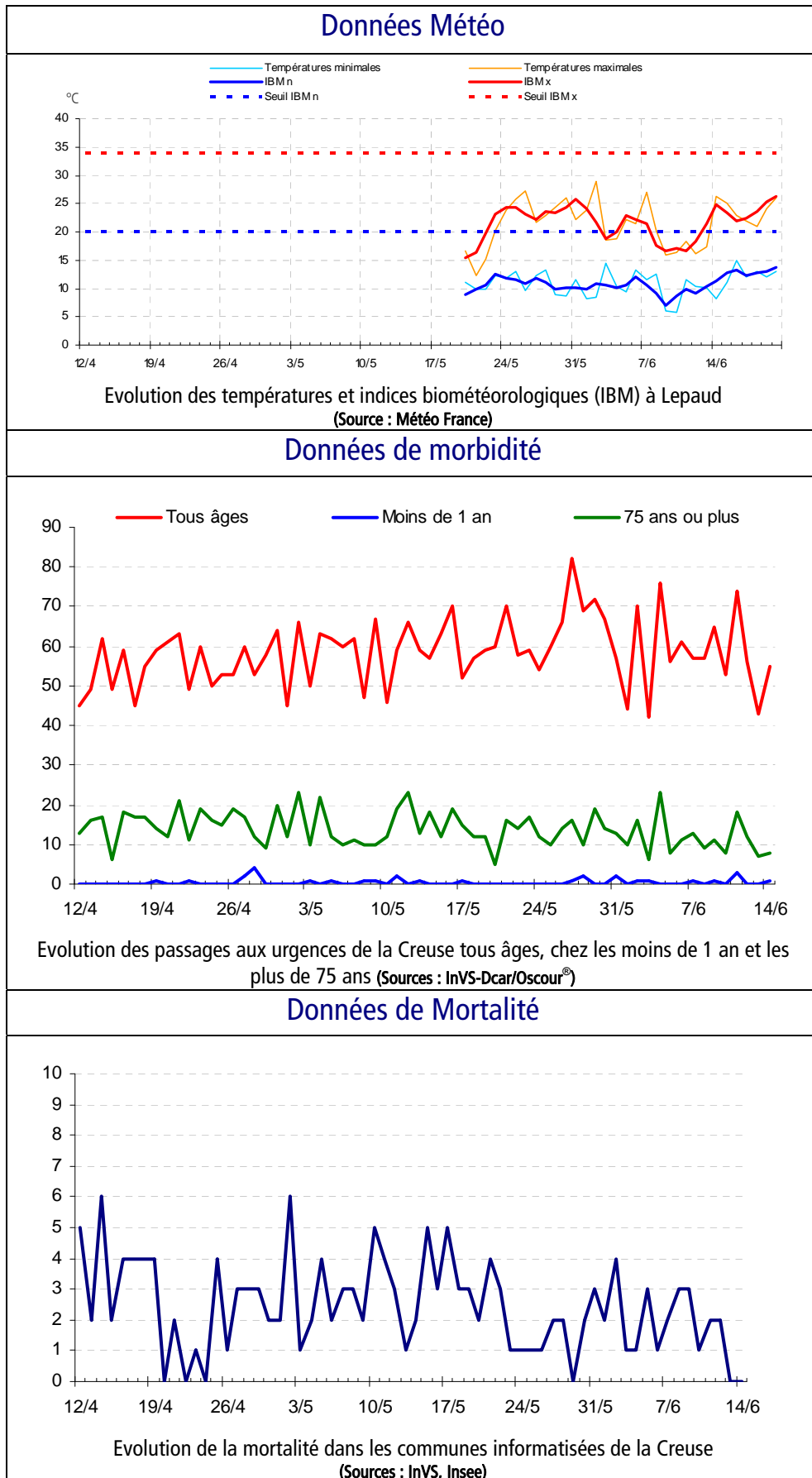
En semaine 23-2012, l'indicateur chaleur est stable et de faible intensité.



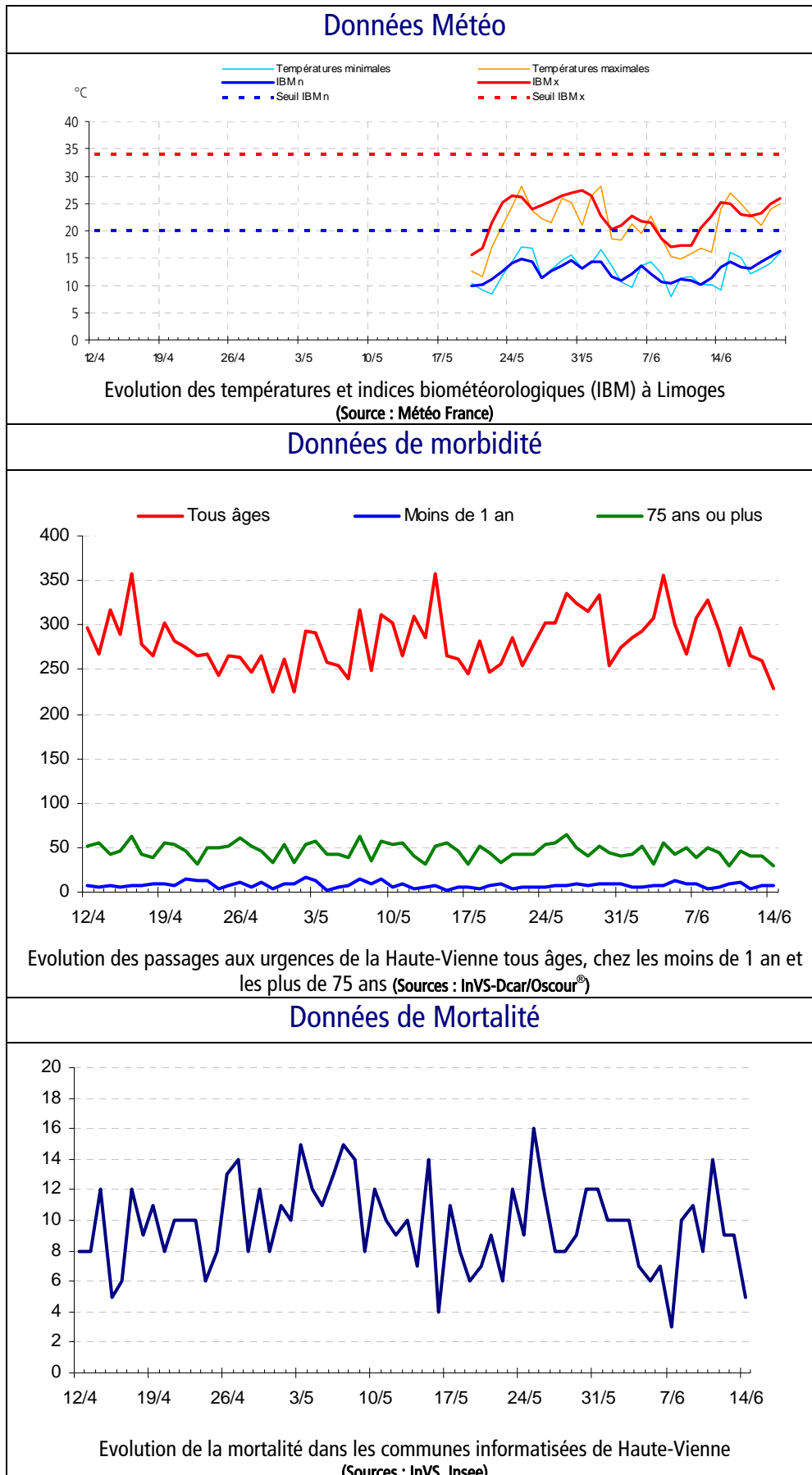
Il n'est pas prévu de dépassement de seuils d'IBM dans les prochains jours.
L'activité aux urgences hospitalières et la mortalité restent à un niveau habituel.



Il n'est pas prévu de dépassement de seuils d'IBM dans les prochains jours.
L'activité aux urgences hospitalières et la mortalité restent à un niveau habituel.

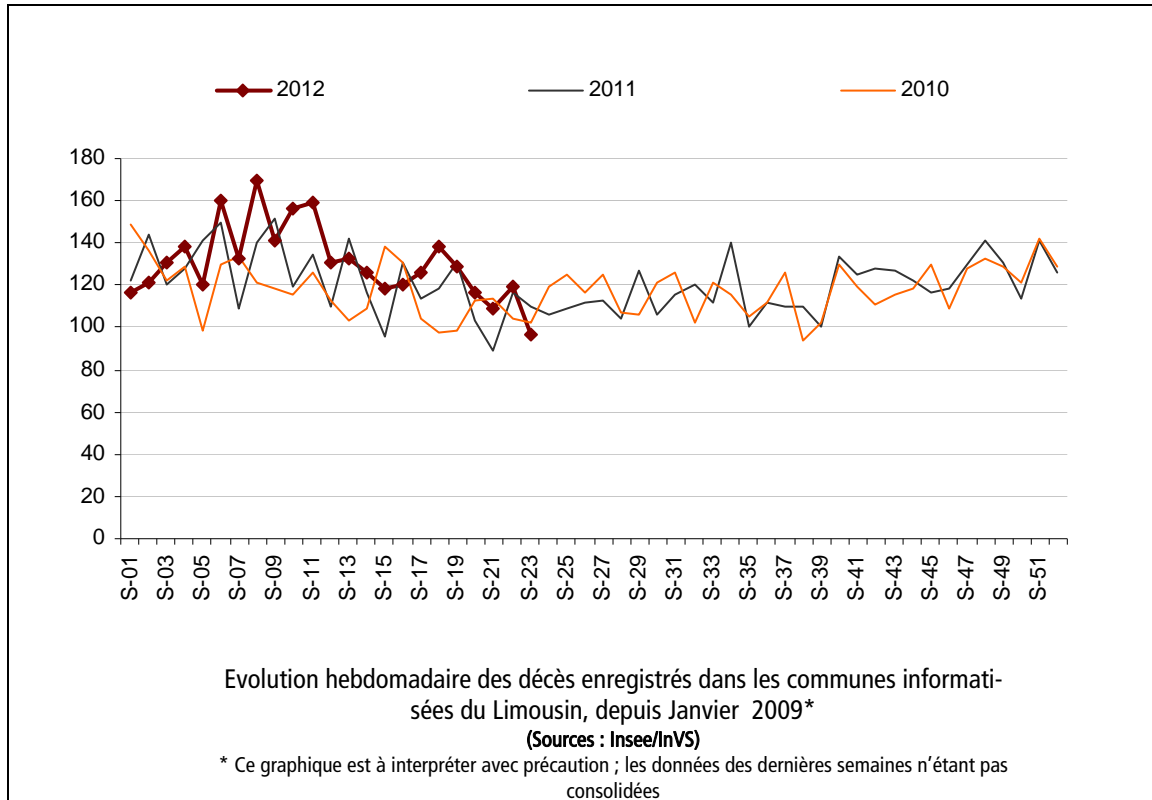


Il n'est pas prévu de dépassement de seuils d'IBM dans les prochains jours.
L'activité aux urgences hospitalières et la mortalité restent à un niveau habituel.



En Limousin

Les données de mortalité sont issues des communes avec états-civils informatisés. Le dispositif couvre actuellement 18 communes soit 40% de la population de la région et permet à l'InVS d'assurer une surveillance de la mortalité en temps quasi réel.



| Sources d'information |

- **Organisation de la surveillance coordonnées des Urgences (Oscour®)**
Dix services d'urgences du Limousin ont adhéré au réseau Oscour® depuis 2007.

Tableau 1 : Etablissements du Limousin participant au réseau Oscour®

Département	Etablissement	Date de début de transmission des données
Corrèze (19)	CH de Brive	04/06/2007
	CH de Tulle	07/06/2007
	CH d'Ussel	03/06/2007
Creuse (23)	CH de Guéret	05/06/2007
	Clinique de la Croix Blanche - Moutier	08/06/2007
Haute-Vienne (87)	CHU de Limoges - Dupuytren	01/06/2007
	CH de Saint-Junien	06/06/2007
	CH de Saint-Yrieix	02/06/2007
	CHU de Limoges - Hôpital Mère/Enfant	09/06/2007
	Clinique de Chenieux	05/09/2007

- **SOS-Médecins Limoges**

Les données de SOS-Médecins Limoges parviennent quotidiennement à l'InVS depuis le 01/07/2006.

- **Services d'états-civils**

Les communes de la région dont les états-civils sont informatisés transmettent à l'Insee, qui les remonte quotidiennement à l'InVS de façon automatisée, les données de mortalité. Ce dispositif permet à l'InVS d'assurer la surveillance de la mortalité en temps quasi réel. Il couvre actuellement 18 communes soit 40 % de la population régionale.

| Liens utiles |

Pour plus d'informations, vous pouvez consulter les sites suivants :

- le dossier thématique sur le site de l'InVS se rapportant à la surveillance à partir des intervenants de l'urgence : <http://www.invs.sante.fr/fr/Dossiers-thematiques/Veille-et-alerte/Surveillance-syndromique-SurSaUD-R>
- les Points épidémiologiques hebdomadaires précédents produits par la Cire : [http://www.invs.sante.fr/fr/Actualites/Points-epidemiologiques/\(node_id\)/4639/\(aa_localisation\)/Limousin](http://www.invs.sante.fr/fr/Actualites/Points-epidemiologiques/(node_id)/4639/(aa_localisation)/Limousin)
- le dossier thématique "Bulletins d'information en Santé" sur le site de l'Agence régionale de santé du Limousin : <http://www.ars.limousin.sante.fr/Bulletins-d-information-en-san.132110.0.html>

| Remerciements |

Aux équipes des services d'urgences participant au réseau Oscour®, aux médecins de l'association SOS-Médecins Limoges, aux services d'état-civil ainsi qu'à l'ensemble des professionnels de santé participant à la surveillance.

Si vous souhaitez être destinataire du Point Epidémiologique réalisé par la Cire, merci de nous en informer par email : ars-limousin-pch-cire@ars.sante.fr ou par téléphone au 05 49 42 31 87

Directeur de la publication : Dr Françoise Weber, Directrice générale de l'InVS

Diffusion : Cire Limousin Poitou-Charentes, ARS Poitou-Charentes,

4 rue Micheline Ostermeyer, 86021 Poitiers cedex

Tél. : 05 49 42 31 87 - Fax : 05 49 42 31 54 – Email : ars-limousin-pch-cire@ars.sante.fr

<http://www.invs.sante.fr>



- Les centres hospitaliers : Brive, Tulle, Ussel, Guéret, Saint-Junien, Saint-Yrieix
- le CHU de Limoges (Dupuytren et Hôpital de la Mère et de l'Enfant),
- les cliniques de la Croix Blanche et de Chenieux
- L'association SOS-Médecins Limoges
- Les états-civils
- L'ARS du Limousin