

Situation de la grippe à la Réunion

Point épidémiologique - N° 38 au 21 juin 2012

| Situation épidémiologique : Début de l'épidémie de grippe à la Réunion |

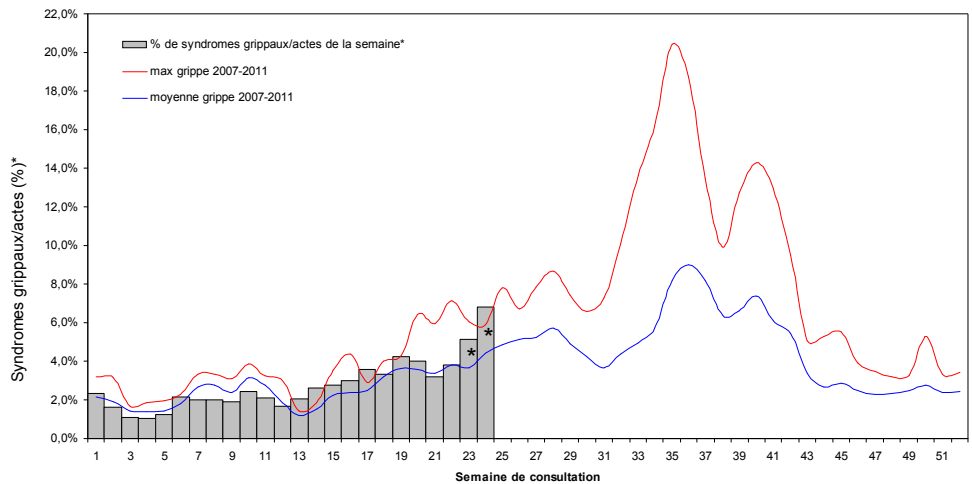
Depuis le début du mois de juin, il est observée une augmentation des consultations pour syndrome grippal en médecine de ville, associée à une augmentation des virus grippaux isolés à la Réunion.

Surveillance en médecine de ville

Depuis la semaine du 4 juin, la part des syndromes grippaux vus en consultation chez les médecins sentinelles augmente et se situe au dessus des maximales saisonnières pour la semaine du 11 juin (6,8% de consultations en semaine 24).

| Figure 1 |

Pourcentage hebdomadaire des consultations pour syndrome grippal rapportées par le réseau de médecins sentinelles de la Réunion en 2012 (comparé à la période 2007-2011)



Source : relevés hebdomadaires du Réseau, situation au 21/06/2012 * données non consolidées

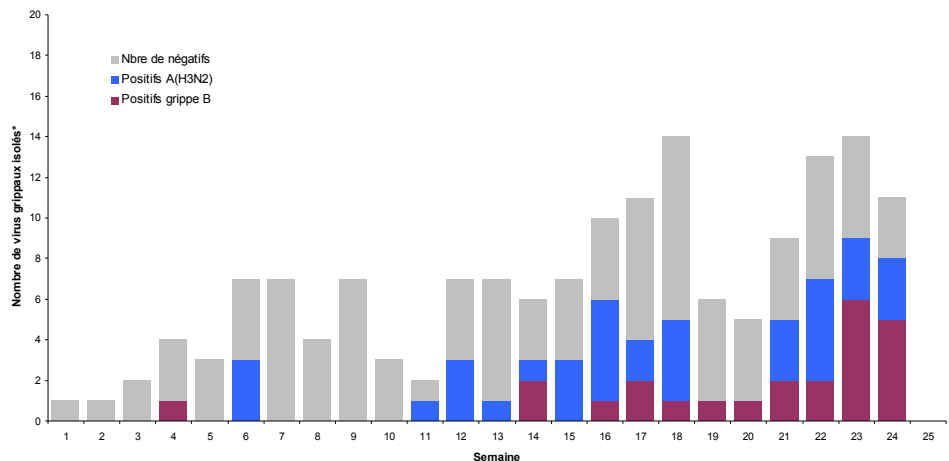
Surveillance virologique

Depuis le début de l'année, 37 virus A(H3N2) et 24 virus influenza B ont été isolés par le laboratoire de virologie du CHU Félix Guyon et typés par le CNR Influenza de Lyon sur les prélèvements aléatoires réalisés par les médecins sentinelles.

Au total, sur 161 prélèvements réalisés, 38% se sont avérés positifs (Figure 2).

| Figure 2 |

Nombre de virus grippaux isolés* par le laboratoire de virologie du CHU Félix Guyon et le CNR Influenza de Lyon à la Réunion en 2012



* Nombre de prélèvements positifs, par semaine de prélèvement. Dernière série d'analyses le 20/06/2012.

Début de l'épidémie de grippe à la Réunion

Co-circulation de virus de type A(H3N2) et B

Campagne de vaccination antigrippale en cours

Remerciements

Nous remercions l'ensemble des médecins du réseau sentinelle, les cliniciens hospitaliers, les infectiologues, les médecins réanimateurs et les laboratoires de virologie du Centre hospitalier universitaire pour leur participation au recueil de données du système de surveillance.

Liste de diffusion

Si vous souhaitez faire partie de la liste de diffusion des points épidémiologiques, envoyez un mail à ars-oi-cire@ars.sante.fr

Directeur de la publication :
Dr Françoise Weber, Directrice Générale de l'InVS

Rédacteur en chef :
Laurent Filleul, Coordonnateur de la Cire océan Indien

Comité de rédaction :
Cire océan Indien
Elsa Balleydier
Elise Brotte
Lorraine Creppy
Sophie Larrieu
Tinne Lernout
Isabelle Mathieu
Julien Raslan Loubatie
Frédéric Pagès
Jean-Louis Solet
Pascal Vilain

Diffusion
Cire océan Indien
2 bis, av. G. Brassens
CS 60050
97408 Saint Denis Cedex 09
Tel : +262 (0)2 62 93 94 24
Fax : +262 (0)2 62 93 94 57

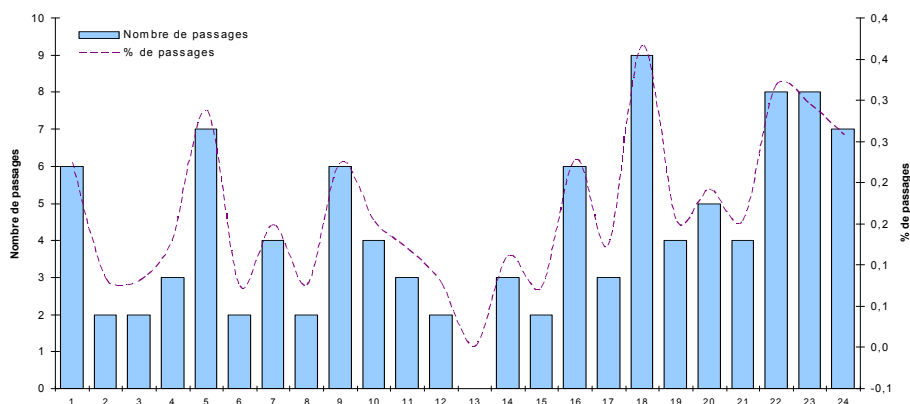
<http://www.invs.sante.fr>
<http://ars.ocean-indien.sante.fr/La-Cellule-de-l-InVS-en-Region.88881.0.html>

Surveillance hospitalière

Le réseau de surveillance des passages aux urgences Oscoreur® indique une légère augmentation du nombre de passages pour grippe depuis la semaine 22 sur l'ensemble des centres hospitaliers de l'île. Actuellement, aucune forme grave de grippe n'a été déclarée.

| Figure 4 |

Nombre hebdomadaire de passages aux urgences pour grippe clinique (codes CIM10 : J10, J11) et pourcentage de passages à la Réunion en 2012 dans l'ensemble des établissements hospitaliers



| Conclusion |

Depuis début juin, il est observé une recrudescence des indicateurs de surveillance de la grippe avec une nette augmentation des consultations pour syndrome grippal chez les médecins sentinelles. Les virus grippaux circulent actuellement sur l'île, avec une co-circulation de virus A(H3N2) et des virus de type B.

La poursuite de l'épidémie reste à confirmer dans les prochaines semaines, la situation épidémiologique de la grippe sera suivie avec attention.

En ce début d'épidémie de grippe, il est encore temps de se faire vacciner car la vaccination est le seul moyen pour les personnes fragiles de se protéger contre les complications et les formes graves de la grippe.

| Recommandations |

VACCINATION

Il est recommandé aux personnes à risque de complication, aux personnes de plus de 65 ans et aux professionnels de santé de se faire vacciner par leur médecin traitant.

La campagne vaccinale antigrippale à la Réunion a débuté cette année au 2 avril et se terminera au 31 juillet 2012.

Les vaccins trivalents disponibles à la Réunion sont conformes aux recommandations de l'OMS pour l'hémisphère Sud, ils comprennent les souches A(H1N1)2009, A(H3N2) et B.

Pour plus d'informations : <http://www.ars.ocean-indien.sante.fr/Campagne-de-vaccination-contre.132184.0.html>

MESURE D'HYGIENE

Se protéger et protéger son entourage :

- Mesures d'hygiène systématiques (lavage des mains, solution hydro-alcoolique)
- En cas d'infection respiratoire aiguë : port de masque chirurgical anti projections, protéger les autres en cas de toux ou d'éternuement par mouchoirs à usage unique jetés à la poubelle après usage.

Les personnes qui présentent des symptômes évocateurs de grippe clinique (voir ci-dessous) doivent prendre contact avec leur médecin traitant.

| Rappels sur la maladie |

La grippe est une affection contagieuse due à un myxovirus qui survient le plus souvent sous forme d'épidémies saisonnières. Le virus grippal appelé Influenza est caractérisé par des protéines de surface qui permettent de définir 3 grands types de virus grippaux : A, B et C. Les virus A et B sont à l'origine des épidémies saisonnières mais les grandes pandémies mondiales sont dues au virus A. Ces virus présentent une grande variabilité antigénique, suite à des mutations ponctuelles, les glissements ou à des réassortiments plus importants, les cassures.

La transmission du virus est aérienne ou par contact direct avec un malade ou son environnement. Après une incubation maximale de 7 jours, l'infection se traduit par l'installation brutale d'un syndrome associant des signes généraux (fièvre, frissons, malaise général, céphalées, myalgies) et des signes respiratoires (catarrhe des voies aériennes supérieures, toux, dyspnée). Les formes asymptomatiques sont fréquentes.

Le traitement de la grippe est symptomatique : antipyrétiques si besoin, repos, hydratation correcte et alimentation équilibrée. Les antibiotiques ne sont indiqués qu'en cas de complication bactérienne avérée. Il existe également des traitements antiviraux spécifiques. Cependant, en raison du risque de favoriser l'apparition de souches virales résistantes, ces traitements sont réservés aux formes graves de la maladie et aux personnes qui présentent des facteurs de risque pour eux-mêmes ou dans leur entourage.