

Surveillance sanitaire – Région Limousin

Point épidémiologique hebdomadaire n° 84

Point au 10 août 2012

| A la Une |

Enquête NOYADES 2012 : Point d'étape au 06 août 2012

Dans le cadre de l'enquête NOYADES 2012, l'Institut de veille sanitaire (InVS) a, du 1^{er} juin au 26 juillet, recensé 409 noyades accidentelles dont 172 suivies d'un décès, soit en moyenne 3 décès par jour. Parmi ces 409 cas, 47% ont eu lieu en mer, 15% en piscine (tous types confondus), 11% en plan d'eau, 22% en cours d'eau et 5% dans d'autres lieux (baignoires, bassins...).

Pour rappel, l'enquête NOYADES 2012 a débuté le 1^{er} juin et prendra fin le 30 septembre 2012. Y participe toute personne ou organisme impliqué dans la prise en charge des secours, et le recueil des données se fait via un questionnaire disponible sur le site de l'InVS.

Du 1^{er} juin au 26 juillet, aucune noyade accidentelle n'a été recensée dans le **Limousin**.

Pour en savoir plus :

<http://www.invs.sante.fr/Espace-presse/Communiqués-de-presse/2012/Enquete-NOYADES-2012-Point-d-etape-409-cas-de-noyades-sont-survenus-entre-le-1er-juin-et-le-26-juillet-en-France.-Avez-vous-les-bons-reflexes>

En raison de l'interruption de la transmission des données de la part de SOS-Médecins France, pour une durée indéterminée, ces données ne sont pas disponibles dans le point épidémiologique de cette semaine.

| Tendances |

Volume globale d'activité : en baisse

Gastro-entérites : activité en légère hausse

Asthme : activité en baisse

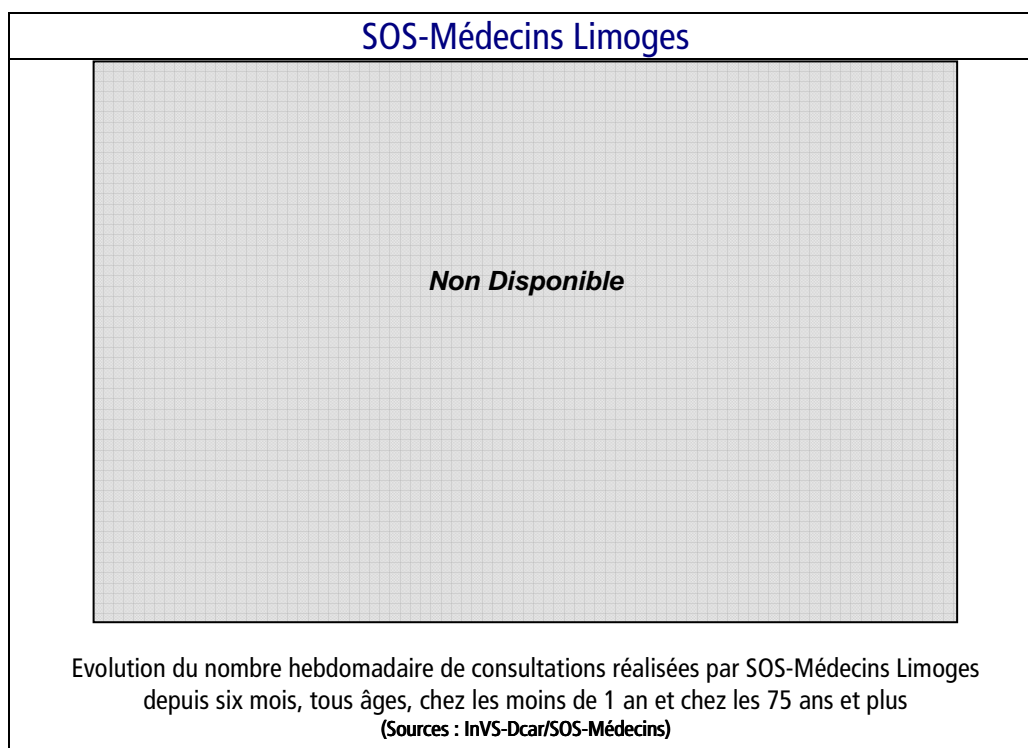
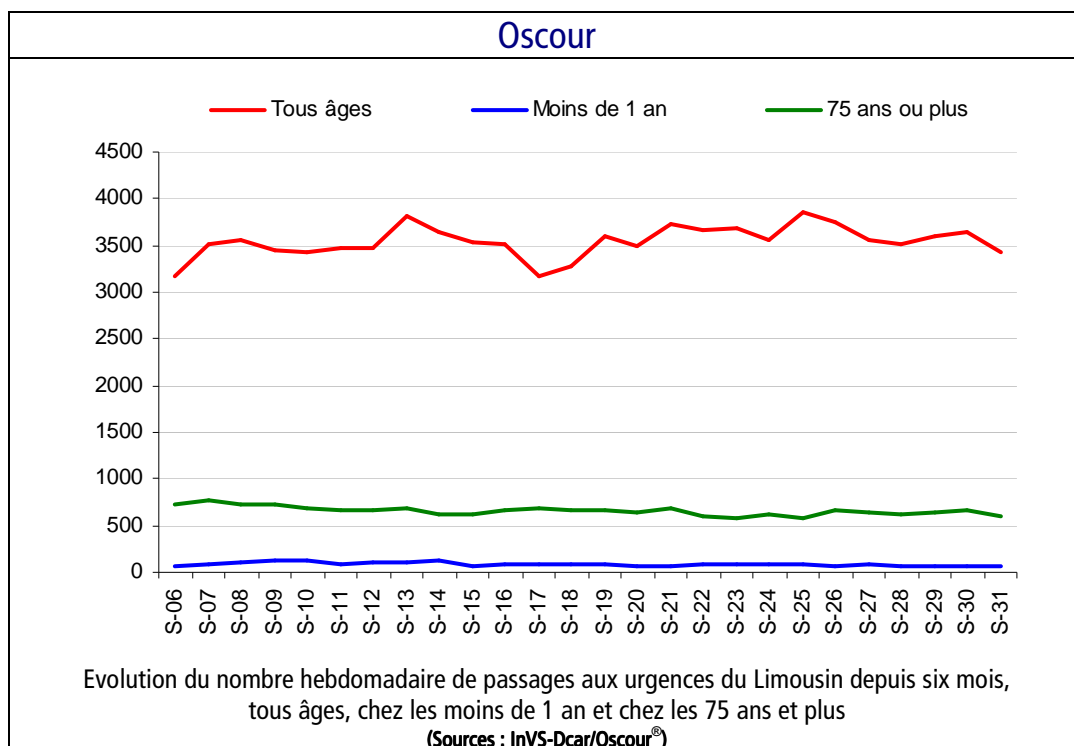
Allergies : activité en baisse

Surveillance canicule : aucune situation caniculaire prévue et fluctuations des indicateurs sanitaires normales

Mortalité : indicateur en baisse (données non consolidées)

Urgences hospitalières

En semaine 31-2012, le nombre de passages aux urgences a diminué (-5,8 %)



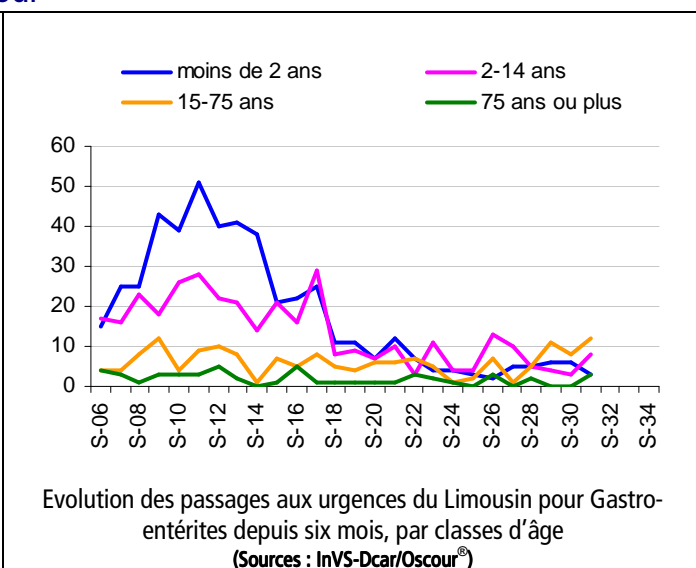
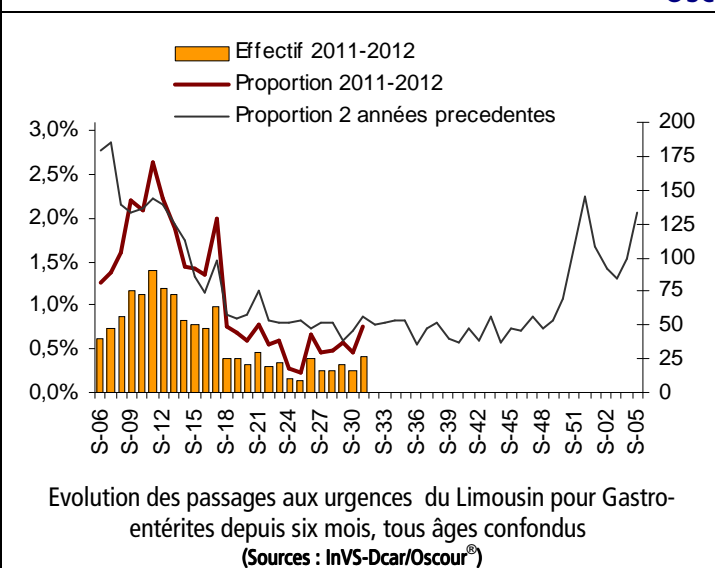
En Limousin

En semaine 31-2012, le nombre de cas de gastro-entérites diagnostiqués aux urgences hospitalières a augmenté mais son niveau est équivalent à celui observé ces deux dernières années à la même période.

En France

La fréquentation des urgences pour gastro-entérites est stable ou en baisse pour toutes les tranches d'âge et le niveau atteint se situe dans les tendances observées les années passées.

Oscour



SOS-Médecins Limoges

Non Disponible

Evolution des diagnostics de Gastro-entérites posés par SOS-Médecins Limoges depuis six mois, tous âges confondus
(Sources : InVS-Dcar/SOS-Médecins)

Non Disponible

Evolution des diagnostics de Gastro-entérites posés par SOS-Médecins Limoges depuis six mois, par classes d'âge
(Sources : InVS-Dcar/SOS-Médecins)

* Les proportions dans les graphiques rapportent le nombre de diagnostics spécifiques à l'ensemble des diagnostics codés aux urgences ou pour l'association SOS-Limoges pour la période d'observation.

En Limousin

En semaine 31-2012, la fréquentation des urgences pour asthme et allergies est en baisse et les niveaux atteints inférieurs à ceux observés à la même période les deux années précédentes.

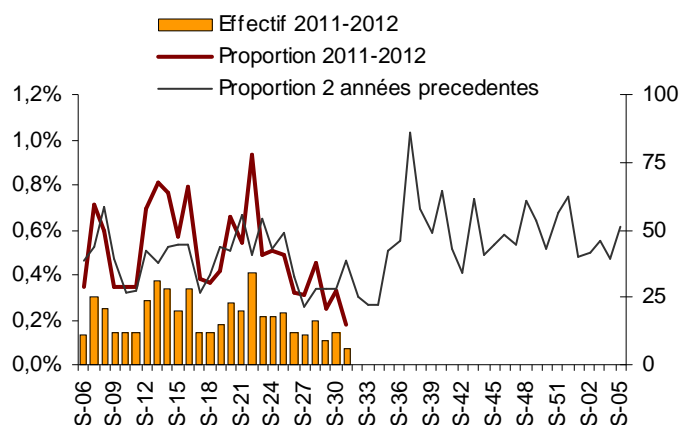
En France

Les passages aux urgences pour asthme sont en baisse dans toutes les tranches d'âge, mais leur niveau reste légèrement supérieur à celui observé les deux années précédentes à la même période.

Les passages pour allergies sont restés stables par rapport à la semaine précédente, avec un niveau équivalent à celui des deux années précédentes.

Asthme

Oscour



Evolution des passages aux urgences du Limousin pour Asthme depuis six mois, tous âges confondus
(Sources : InVS-Dcar/Oscour®)

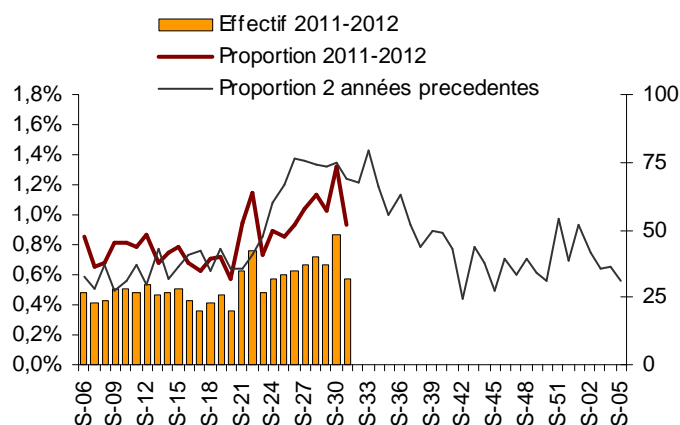
SOS-Médecins Limoges

Non Disponible

Evolution des diagnostics d'Asthme posés par SOS-Médecins Limoges depuis six mois, tous âges confondus
(Sources : InVS-Dcar/SOS-Médecins)

Allergies

Oscour



Evolution des passages aux urgences du Limousin pour Allergies depuis six mois, tous âges confondus
(Sources : InVS-Dcar/Oscour®)

SOS-Médecins Limoges

Non Disponible

Evolution des diagnostics d'Allergies posés par SOS-Médecins Limoges depuis six mois, tous âges confondus
(Sources : InVS-Dcar/SOS-Médecins)

* Les proportions dans les graphiques se rapportent au nombre de diagnostics spécifiques sur l'ensemble des diagnostics codés aux urgences ou pour l'association SOS-Médecins Limoges pour la période d'observation.

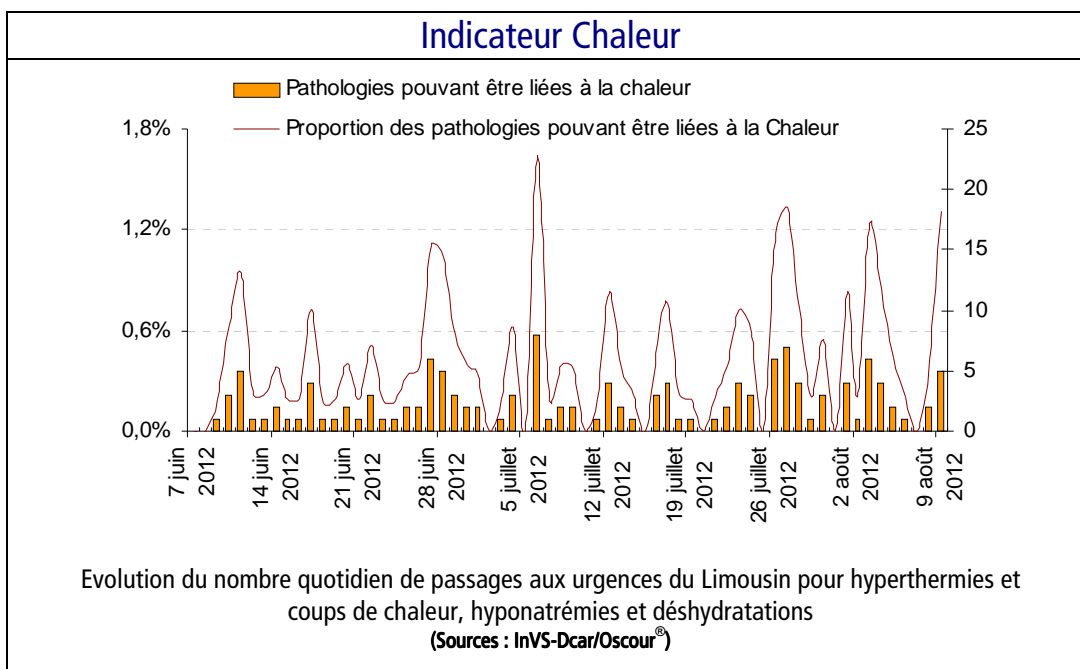
L'indicateur chaleur regroupe les passages aux urgences pour hyperthermies et coups de chaleur, déshydratations et hyponatrémies ; signes pouvant traduire les effets immédiats d'une forte chaleur sur l'organisme. Il forme avec la mortalité, les passages aux urgences et les recours à l'association SOS-Médecins Limoges pour tous les âges, les moins de un an et les plus de 75 ans, les indicateurs de morbidité et de mortalité (IMM).

Les températures de J-1 à J+5 et indices biométéorologiques (IBM) sont présentés pour chaque département. Les IBM représentent la moyenne sur trois jours (J_0 à J_2) des températures minimales (IBMn) et maximales (IBMx). En cas de pic de chaleur, la morbidité et la mortalité (nombre de décès enregistrés dans les communes informatisées) sont particulièrement surveillées.

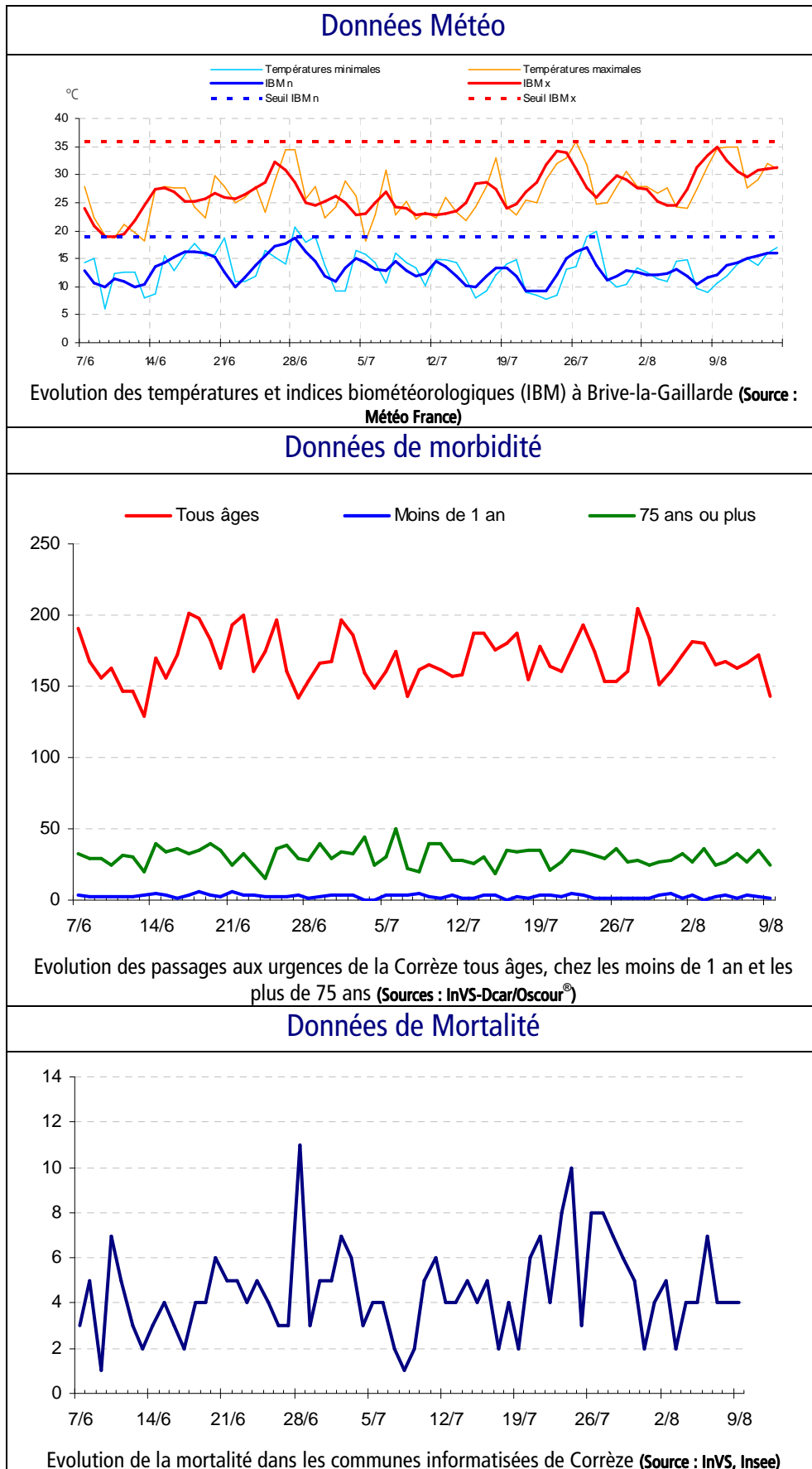
| Fréquentation des urgences liée à la chaleur |

En Limousin

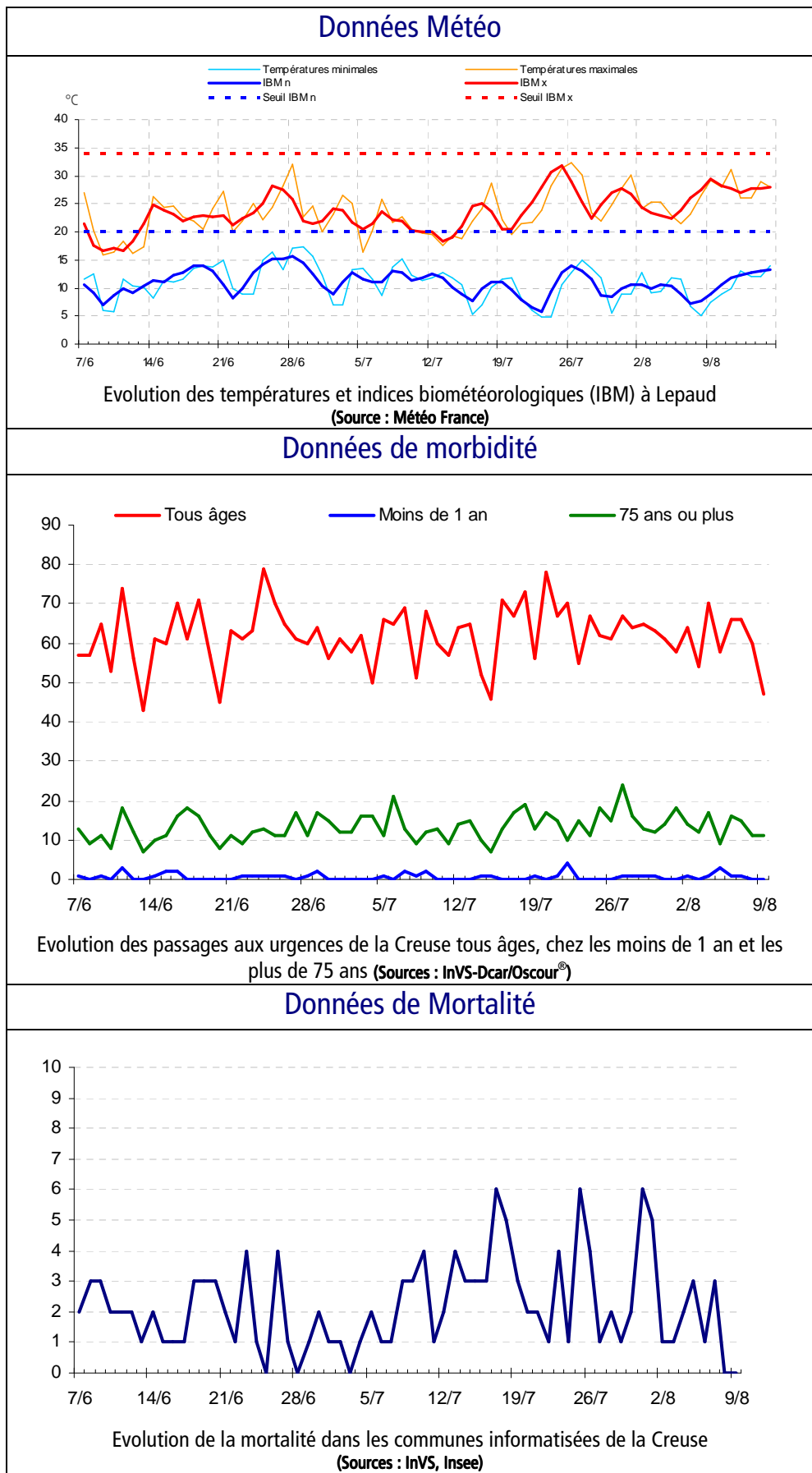
En semaine 31-2012, l'indicateur chaleur est resté stable par rapport aux semaines précédentes.



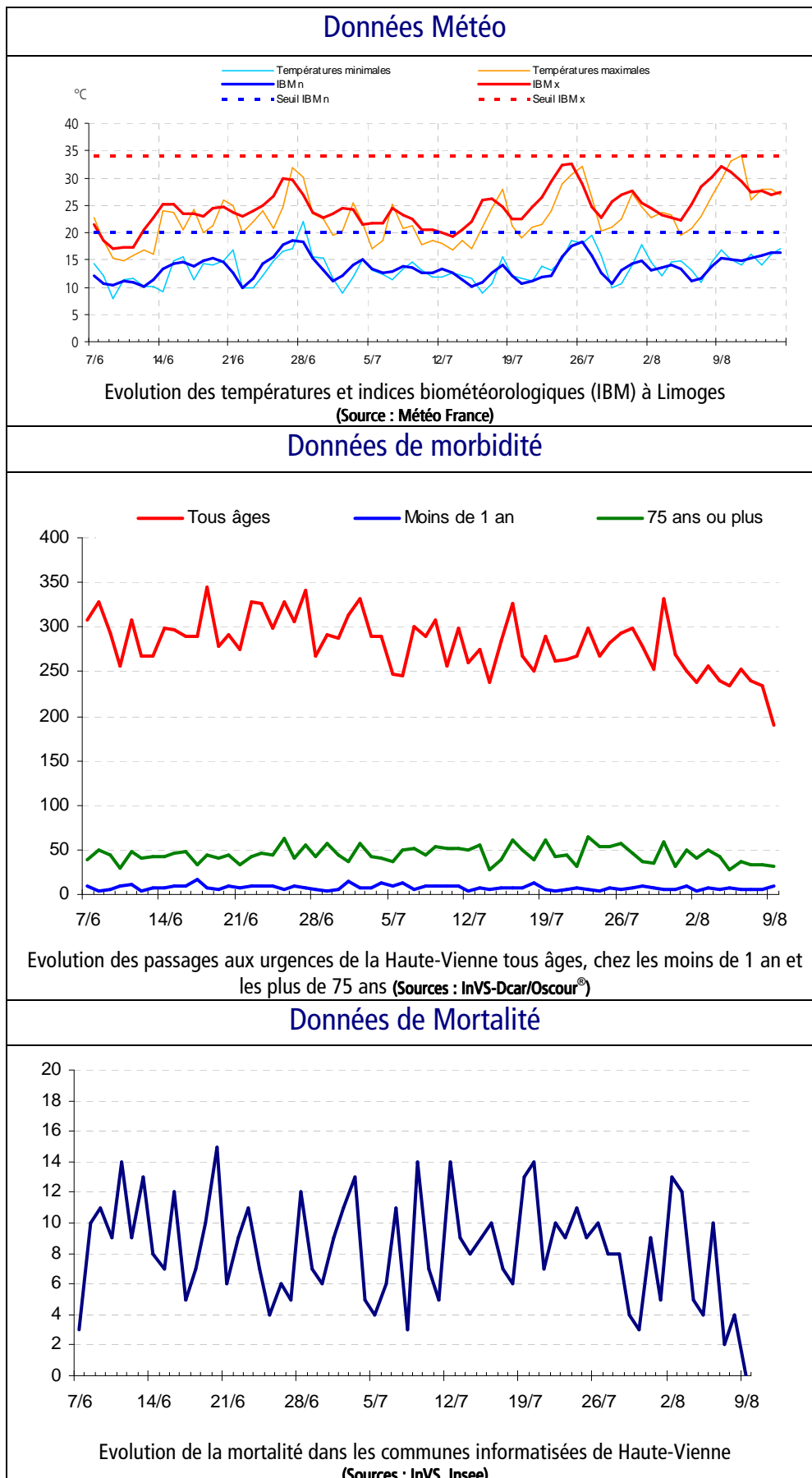
Il n'est pas prévu de dépassement d'IBM dans les prochains jours.
L'activité aux urgences hospitalières et la mortalité restent à un niveau habituel.



Il n'est pas prévu de dépassement d'IBM dans les prochains jours.
L'activité aux urgences hospitalières et la mortalité restent à un niveau habituel.



Il n'est pas prévu de dépassement d'IBM dans les prochains jours.
L'activité aux urgences hospitalières et la mortalité restent à un niveau habituel.

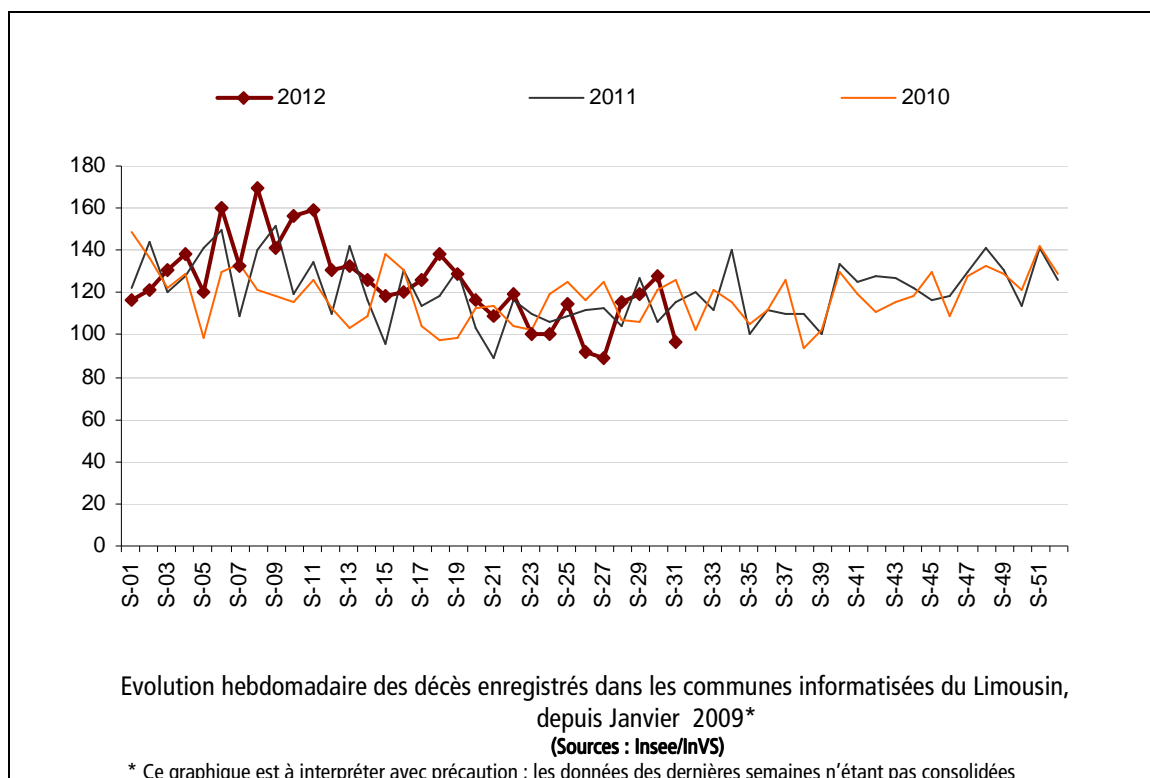


En Limousin

Après deux semaines de hausse consécutive, le nombre de décès enregistrés en semaine 31-2012 a diminué. Son niveau est inférieur à celui observé en 2010 et 2011.

En France

Sur la semaine 30 (du 23 au 29 juillet), une légère hausse de la mortalité tous âges (notamment chez les 75 ans et plus), compatible avec l'élévation des températures observées sur la période a été notée.



| Sources d'information |

- **Organisation de la surveillance coordonnées des Urgences (Oscour®)**
Dix services d'urgences du Limousin ont adhéré au réseau Oscour® depuis 2007.

Tableau 1 : Etablissements du Limousin participant au réseau Oscour®

Département	Etablissement	Date de début de transmission des données
Corrèze (19)	CH de Brive	04/06/2007
	CH de Tulle	07/06/2007
	CH d'Ussel	03/06/2007
Creuse (23)	CH de Guéret	05/06/2007
	Clinique de la Croix Blanche - Moutier	08/06/2007
Haute-Vienne (87)	CHU de Limoges - Dupuytren	01/06/2007
	CH de Saint-Junien	06/06/2007
	CH de Saint-Yrieix	02/06/2007
	CHU de Limoges - Hôpital Mère/Enfant	09/06/2007
	Clinique de Chenieux	05/09/2007

- **SOS-Médecins Limoges**

Les données de SOS-Médecins Limoges parviennent quotidiennement à l'InVS depuis le 01/07/2006. Interruption de la transmission des données depuis la semaine 30-2012.

- **Services d'états-civils**

Les communes de la région dont les états-civils sont informatisés transmettent à l'Insee, qui les remonte quotidiennement à l'InVS de façon automatisée, les données de mortalité. Ce dispositif permet à l'InVS d'assurer la surveillance de la mortalité en temps quasi réel. Il couvre actuellement 18 communes soit 40 % de la population régionale.

| Liens utiles |

Pour plus d'informations, vous pouvez consulter les sites suivants :

- le dossier thématique sur le site de l'InVS se rapportant à la surveillance à partir des intervenants de l'urgence : <http://www.invs.sante.fr/fr/Dossiers-thematiques/Veille-et-alerte/Surveillance-syndromique-SurSaUD-R>
- les Points épidémio hebdomadaires précédents produits par la Cire : [http://www.invs.sante.fr/fr/Actualites/Points-epidemiologiques/\(node_id\)/4639/\(aa_localisation\)/Limousin](http://www.invs.sante.fr/fr/Actualites/Points-epidemiologiques/(node_id)/4639/(aa_localisation)/Limousin)
- le dossier thématique "Bulletins d'information en Santé" sur le site de l'Agence régionale de santé du Limousin : <http://www.ars.limousin.sante.fr/Bulletins-d-information-en-san.132110.0.html>

| Remerciements |

Aux équipes des services d'urgences participant au réseau Oscour®, aux médecins de l'association SOS-Médecins Limoges, aux services d'état-civil ainsi qu'à l'ensemble des professionnels de santé participant à la surveillance.

Si vous souhaitez être destinataire du Point Epidémio réalisé par la Cire, merci de nous en informer par email : ars-limousin-pch-cire@ars.sante.fr ou par téléphone au 05 49 42 31 87

Directeur de la publication : Dr Françoise Weber, Directrice générale de l'InVS

Diffusion : Cire Limousin Poitou-Charentes, ARS Poitou-Charentes,

4 rue Micheline Ostermeyer, 86021 Poitiers cedex

Tél. : 05 49 42 31 87 - Fax : 05 49 42 31 54 – Email : ars-limousin-pch-cire@ars.sante.fr

<http://www.invs.sante.fr>

Nos partenaires



- Les centres hospitaliers : Brive, Tulle, Ussel, Guéret, Saint-Junien, Saint-Yrieix
- le CHU de Limoges (Dupuytren et Hôpital de la Mère et de l'Enfant),
- les cliniques de la Croix Blanche et de Chenieux
- L'association SOS-Médecins Limoges
- Les états-civils
- L'ARS du Limousin