

Surveillance sanitaire estivale en Haute-Marne (Champagne-Ardenne)

Point épidémiologique quotidien en période de vague de chaleur

du lundi 20 août 2012

portant sur les données de la veille

NDLR1 : en raison d'une interruption de transmission de la part de SOS Médecins pour une durée indéterminée, l'analyse de ces données n'est plus disponible depuis le 27 juillet.

| Synthèse |

Le niveau Miga du Plan national canicule a été déclenché en Haute-Marne samedi 18 août à 16h. La surveillance des indicateurs d'activité disponibles, réalisée ce jour, n'a pas montré pour la journée d'hier d'augmentation particulière, ni en Haute-Marne ni au niveau régional. Les pathologies liées à la chaleur ont quant à elles légèrement progressé ces deux derniers jours.

| Système d'alerte canicule et santé |

Le Système d'alerte canicule et santé (Sacs), intégré au Plan national canicule (PNC) repose sur l'évaluation des risques météorologiques par Météo-France et des risques sanitaires par l'Institut de veille sanitaire (InVS). Ce dispositif est destiné à anticiper les vagues de chaleur pouvant avoir un impact sur la santé, de sorte à déclencher suffisamment tôt des réponses graduées dans le domaine de la prévention et de la gestion des soins.

Le PNC s'articule en 3 niveaux :

- niveau de veille saisonnière, déclenché automatiquement du 1^{er} juin au 31 août de chaque année ;
- niveau de Mise en garde et actions (Miga), déclenché par les préfets de département ;
- niveau de mobilisation maximale, déclenché au niveau national par le premier ministre, sur avis du ministère de l'Intérieur et du ministère en charge de la Santé, en cas de vague de chaleur intense et étendue associée à des phénomènes dépassant le champ sanitaire (sécheresse, délestage électrique, saturation des chambres funéraires, etc.).

Le détail des actions est décrit dans le Plan national canicule 2012 (PNC 2012) et dans la circulaire interministérielle n°DGS/DUS/DGSCGC/DGT/DGCS/DG OS/2012/197 du 9 mai 2012 (<http://www.sante.gouv.fr/canicule-et-chaieurs-extremes.html>).

Les principales recommandations en cas de forte chaleur sont disponibles sur le site du ministère chargé de la Santé (<http://www.sante.gouv.fr/point-de-situation-sur-l-episode-de-forte-chaleur-en-france.html>).

Pathologies liées à la chaleur (cf. définition des indicateurs et graphiques page 2)

Surveillance effectuée dans le cadre du Système d'alerte canicule et santé (<http://www.invs.sante.fr/Dossiers-thematiques/Environnement-et-sante/Climat-et-sante/Chaleur-et-sante/Systeme-d-alerte-canicule-et-sante>)

Hier, dimanche 19 août, la température maximale enregistrée dans la région a été de 39,7°C, après avoir atteint 38,2°C la veille. Samedi 18 août, on note une légère densification du nombre de passages aux urgences de la région pour déshydratation (n=3, cf. figure 3) L'indicateur cumulé « passages aux urgences pour hyponatrémie, hyperthermie et autres effets directs de la chaleur et déshydratation » a également progressé samedi (n=5, non illustré), sans toucher particulièrement les personnes âgées de 75 ans et plus (cf. figure 4). Dimanche 19, on note une légère densification des passages aux urgences pour hyperthermie (n=3, cf. figure 2).

Pathologies liées à la chaleur

Données hospitalières : nombre quotidien de passages dans 10 services d'urgence hospitaliers pour un **diagnostic** de malaise (codes Cim10 R42, R53 et R55), d'hyperthermie et autres effets directs de la chaleur (codes Cim10 T67 et X30), de déshydratation (code Cim10 E86) et d'hyponatrémie (code Cim10 E871) (source : SurSaUD®).

Données de médecine de ville (source : SurSaUD®) : nombre quotidien d'appels à 2 associations SOS Médecins (Troyes et Reims) pour un **motif** évoquant un malaise (motifs "malaise", "coma", "inconscient", "syncope", "perte de connaissance") ou des effets directs de la chaleur (motifs "coup de chaleur", "insolation", "déshydratation").

Figure 1

Evolution du nombre de passages dans des services d'urgence de Champagne-Ardenne pour **malaise** depuis le 14 juin 2012 - tous âges et adultes de 75 ans et plus

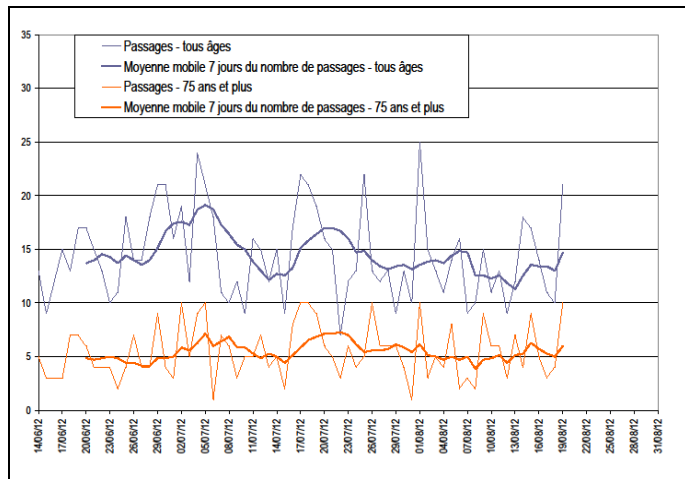


Figure 3

Evolution des nombres de passages et de passages suivis d'une hospitalisation ou d'un transfert dans des services d'urgence de Champagne-Ardenne pour **déshydratation** depuis le 14 juin 2012

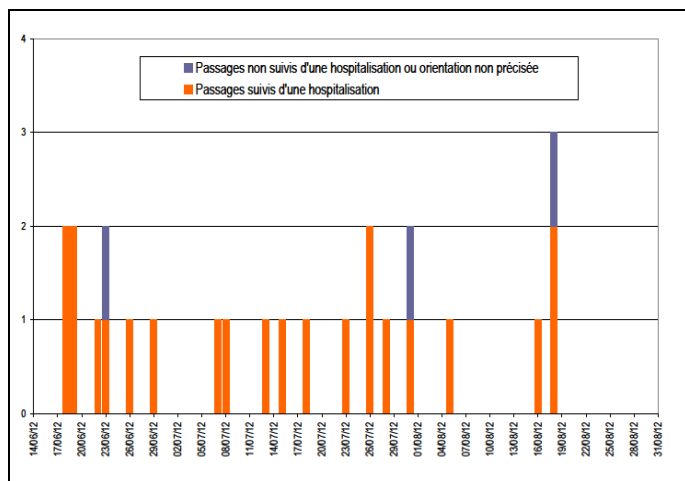


Figure 5

Evolution du nombre d'appels à SOS Médecins pour un motif évoquant un **malaise** depuis le 1^{er} juin 2012

Données non disponibles

Figure 2

Evolution des nombres de passages et de passages suivis d'une hospitalisation ou d'un transfert dans des services d'urgence de Champagne-Ardenne pour **hyperthermie et autres effets directs de la chaleur** depuis le 14 juin 2012

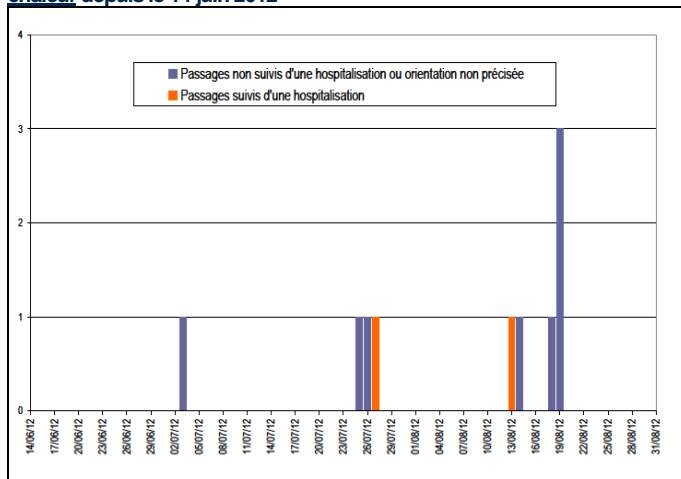


Figure 4

Evolution du nombre de passages dans des services d'urgence de Champagne-Ardenne pour **hyponatrémie, hyperthermie et autres effets directs de la chaleur et déshydratation** depuis le 14 juin 2012 - adultes de 75 ans et plus

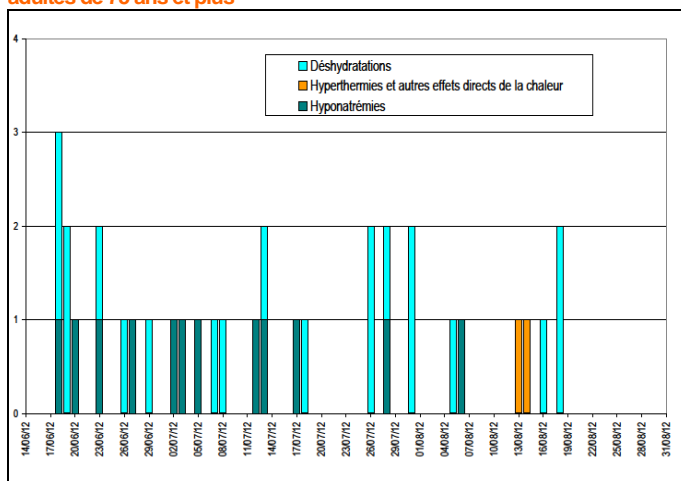


Figure 6

Evolution du nombre d'appels à SOS Médecins pour un motif évoquant des **effets directs de la chaleur** depuis le 1^{er} juin 2012

Données non disponibles

Figure 7 |

Evolution du nombre quotidien de passages et de passages suivis d'une hospitalisation ou d'un transfert dans des services d'urgence depuis le 14 juin 2012 - tous âges

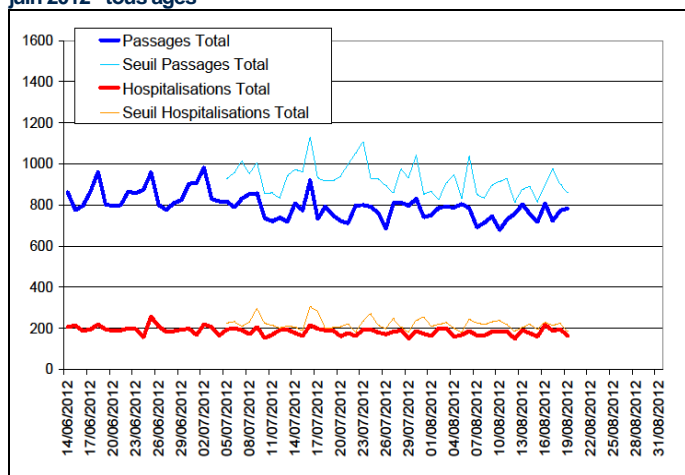


Figure 9 |

Evolution du nombre quotidien d'appels à SOS Médecins depuis le 1^{er} juin 2012 - tous âges et 75 ans et plus

Données non disponibles

Figure 8 |

Evolution du nombre quotidien de passages dans des services d'urgence depuis le 14 juin 2012 - adultes de 75 ans et plus

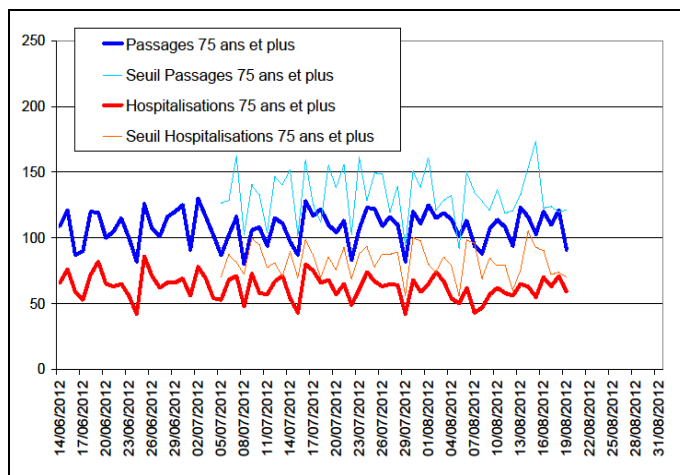


Figure 10 |

Evolution du nombre quotidien d'affaires traitées par les Samu de la région depuis le 1^{er} juin 2012

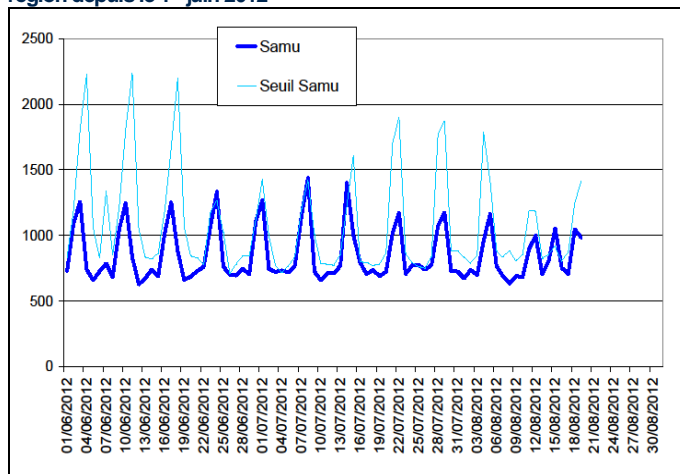
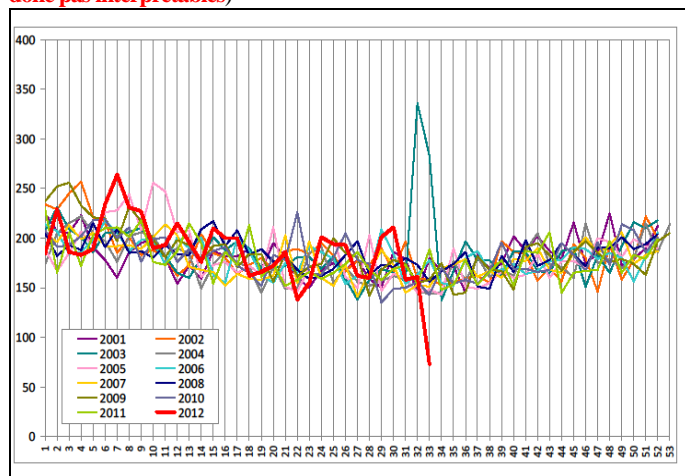


Figure 11 |

Nombre hebdomadaire de décès (tous âges) de 2001 à 2012 dans 33 communes (les données de la dernière semaine sont incomplètes et ne sont donc pas interprétables)



	Tendance	Comparaison
Passages aux urgences Tous âges	→	=
Hospitalisations Tous âges	→	=
Passages aux urgences 75 ans et plus	→	=
Hospitalisations 75 ans et plus	↗	=
Appels à SOS Médecins Tous âges		ND
Appels à SOS Médecins 75 ans et plus		
Samu	↘	=

Seuil : seuil à 3 écarts-types calculé par une méthode de carte de contrôle portant sur le même jour de la semaine des 3 semaines précédentes

Tendance : évolution par rapport aux 4 semaines précédentes

Comparaison : comparaison à la valeur attendue

Légende			
↘	Baisse marquée de l'activité	↗	Tendance à la hausse
↘	Tendance à la baisse	↗	Hausse marquée de l'activité
→	Stabilité	ND	Données non disponibles

Au niveau régional, on note ces deux derniers jours (samedi 18 et dimanche 19 août) une légère augmentation du nombre de passages aux urgences suivis d'une hospitalisation ou d'un transfert concernant des personnes âgées de 75 ans et plus par rapport aux mêmes jours des 4 semaines précédentes, mais sans dépasser les valeurs attendues. Par ailleurs, on n'observe pas ces dernières semaines d'augmentation notable de la mortalité (données à consolider).

Figure 26

Evolution du nombre quotidien de passages et de passages suivis d'une hospitalisation ou d'un transfert dans des services d'urgence depuis le 14 juin 2012 - tous âges

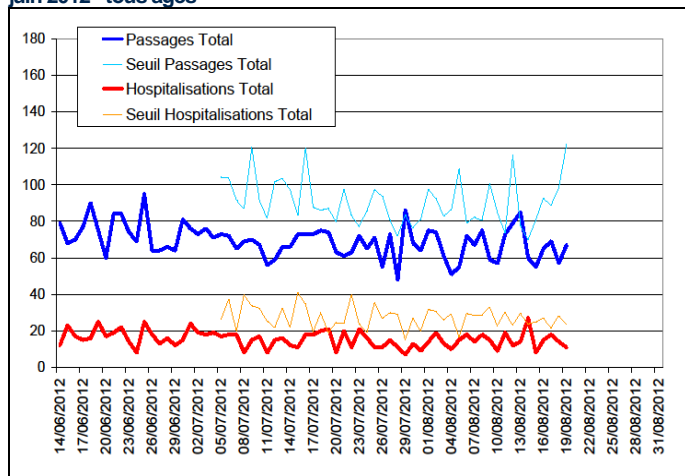


Figure 27

Evolution du nombre quotidien de passages dans des services d'urgence depuis le 14 juin 2012 - adultes de 75 ans et plus

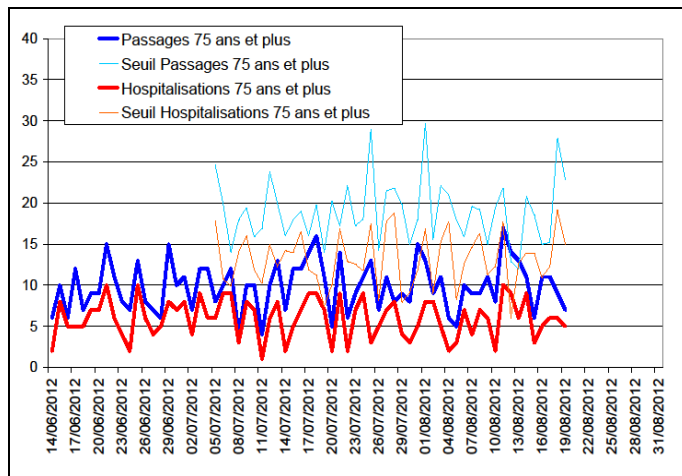


Figure 28

Evolution du nombre quotidien d'affaires traitées par le Samu depuis le 1^{er} juin 2012

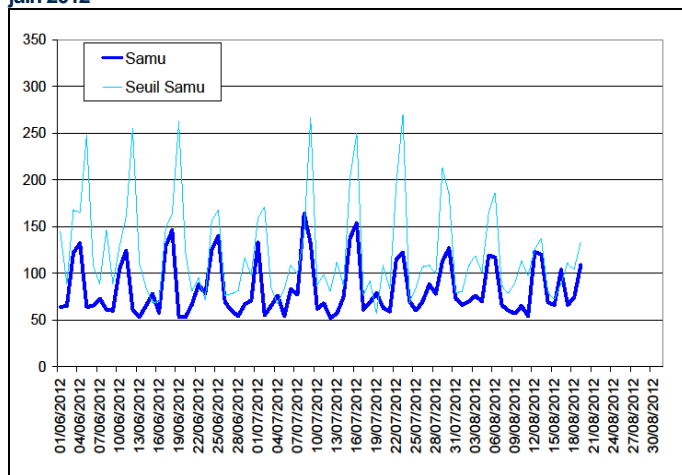
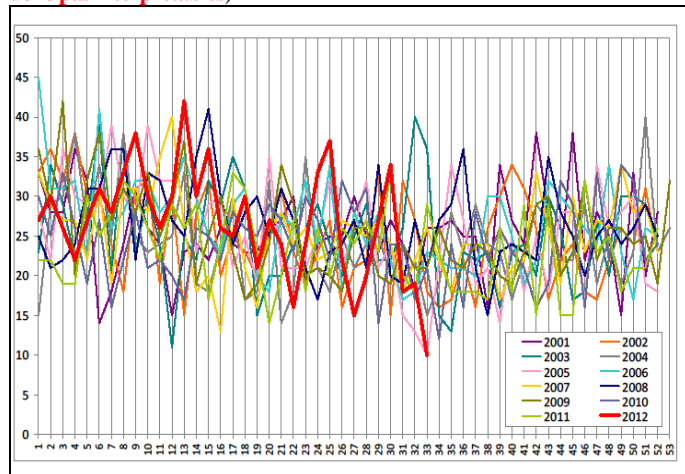


Figure 29

Nombre hebdomadaire de décès (tous âges) de 2001 à 2012 dans 5 communes (les données de la dernière semaine sont incomplètes et ne sont donc pas interprétables)



En Haute-Marne, la surveillance des indicateurs d'activité n'a pas montré ces deux derniers jours (samedi 18 et dimanche 19 août) d'augmentation particulière. Par ailleurs, on n'a pas observé pas ces dernières semaines d'augmentation notable de la mortalité au niveau départemental (données à consolider).

	Tendance	Comparaison
Passages aux urgences Tous âges	→	=
Hospitalisations Tous âges	→	=
Passages aux urgences 75 ans et plus	→	=
Hospitalisations 75 ans et plus	→	=
Samu	→	=

Seuil : seuil à 3 écarts-types calculé par une méthode de carte de contrôle portant sur le même jour de la semaine des 3 semaines précédentes
Tendance : évolution par rapport aux 4 semaines précédentes
Comparaison : comparaison à la valeur attendue

Légende	
↘	Baisse marquée de l'activité
↙	Tendance à la baisse
→	Stabilité
↗	Tendance à la hausse
↘↗	Hausse marquée de l'activité
ND	Données non disponibles

| Partenaires régionaux de la surveillance |

La Cire Île-de-France Champagne-Ardenne remercie :

- l'Agence régionale de santé (ARS) de Champagne-Ardenne
- les associations SOS Médecins de Reims et Troyes
- les centres hospitaliers adhérant au réseau Oscour®
- le Groupement de coopération sanitaire Systèmes d'information de santé de Champagne Ardenne (GCS Sisca)
- le Réseau régional des urgences de Champagne-Ardenne (Resurca)
- les Samu
- les services d'états civils des communes informatisées

| Indicateurs d'activité et de mortalité globale |

Urgences hospitalières : nombre de passages dans des services d'urgence (tous âges et 75 ans et plus) et nombre de passages suivis d'une hospitalisation ou d'un transfert (tous âges et 75 ans et plus) (source : réseau Oscour® - SurSaUD®).

SOS Médecins : nombre d'appels à SOS Médecins suivis d'une visite médicale à domicile (tous âges et 75 ans et plus) (source : réseau épidémiologique SOS Médecins France - SurSaUD®).

Samu : nombre d'affaires traitées (source : serveur ARDAH de l'ARS-Champagne-Ardenne).

Nombre de décès domiciliés ou non par jour du décès, enregistrés par les services d'état civil (sans les transcriptions et les enfants morts nés) (source : Insee - SurSaUD®). **Les 33 communes identifiées pour le suivi de la mortalité représentent 75 % des décès enregistrés dans la région.**

| Pour en savoir plus sur le système national de surveillance |

La plaquette SurSaUD® présentant le système national de Surveillance sanitaire des urgences et des décès (SurSaUD®) est disponible sur le site Internet de l'InVS : <http://www.invs.sante.fr/Publications-et-outils/Rapports-et-syntheses/Autres-thematiques/2012/Le-systeme-francais-de-Surveillance-sanitaire-des-urgences-et-des-deces-SurSaUD-R>.

Directeur de la publication
Dr Françoise Weber,
directrice générale de l'InVS

Rédacteurs

Elsa Baffert
Clément Bassi, Nicolas Carré,
Cécile Forgeot, Hubert Isnard,
Céline Legout, Emeline Leporc,
Ibrahim Mouchetrou-Njoya,
Annie-Claude Paty,
Myriam Taouqi

Diffusion

Antenne régionale de la Cire
Île-de-France Champagne-Ardenne
ARS Champagne-Ardenne
2 rue Dom Pérignon
Complexe tertiaire du Mont Bernard
CS 40513
51007 Châlons-en-Champagne
Tél. : 03.26.66.70.04
ou 03.26.66.70.05
Mél. : ars-ca-vss-cire@ars.sante.fr