

## Surveillance épidémiologique dans les Pays de la Loire

Numéro 2012/42 - Semaine du 15 au 21 octobre 2012

### Point de situation régionale au 24 octobre 2012

**Au cours de la semaine dernière dans la région :**

**Stabilisation des consultations pour crise d'asthme et rhinopharyngite chez les enfants**

#### **Asthme chez les 2-14 ans**

**Diagnostics aux urgences du CHU de Nantes:** le nombre de diagnostics de crise d'asthme chez les 2-14 ans était en légère augmentation en semaine 42.

**SOS Médecins Nantes et Saint-Nazaire :** le nombre de diagnostics de crise d'asthme chez les 2-14 ans posés par les médecins des deux associations SOS Médecins était stable en semaine 42.

#### **Rhinopharyngite**

**SOS Médecins Nantes et Saint-Nazaire :** le nombre de diagnostics de rhinopharyngite posés par les médecins des deux associations SOS Médecins était en diminution en semaine 42.

#### **Personnes âgées**

**Passages aux urgences des personnes de plus de 75 ans :** le nombre global de passages dans les CH sentinelles de la région se situait en-dessous du seuil d'alerte en semaine 42.

**Mortalité chez les personnes âgées :** le nombre de décès de personnes âgées de 85 ans ou plus se situait en-dessous du seuil d'alerte en semaine 41.

#### **Enfants de moins de un an**

**Passages aux urgences des enfants de moins d'un an :** le nombre global de passages dans les CH sentinelles de la région se situait en-dessous du seuil d'alerte en semaine 42.

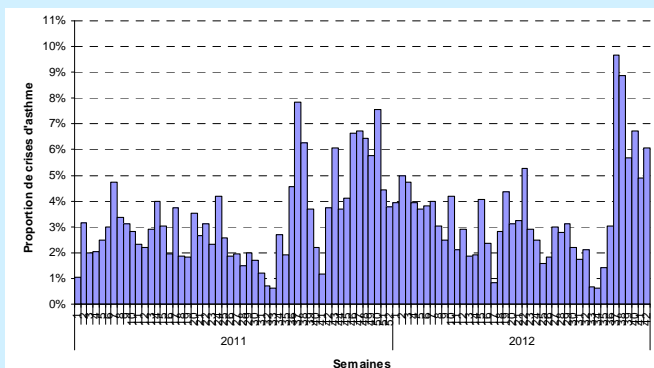
#### **Intoxication liée à la consommation de champignons**

27 cas d'intoxication liée à la consommation de champignons sont survenus dans la région en semaine 41 (13 % du nombre total de cas au niveau national) (*lien vers le bilan national en p.7*)

## | Asthme chez les 2-14 ans |

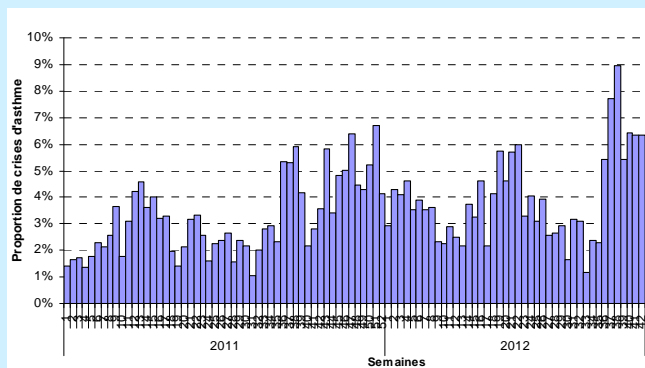
Proportion de diagnostics de crises d'asthme parmi les diagnostics codés

**Service des urgences du CHU de Nantes**  
Semaines 01/2011 à 42/2012



Source : RPU CHU de Nantes - Sursaud@InVS

**SOS Médecins**  
Semaines 01/2011 à 42/2012

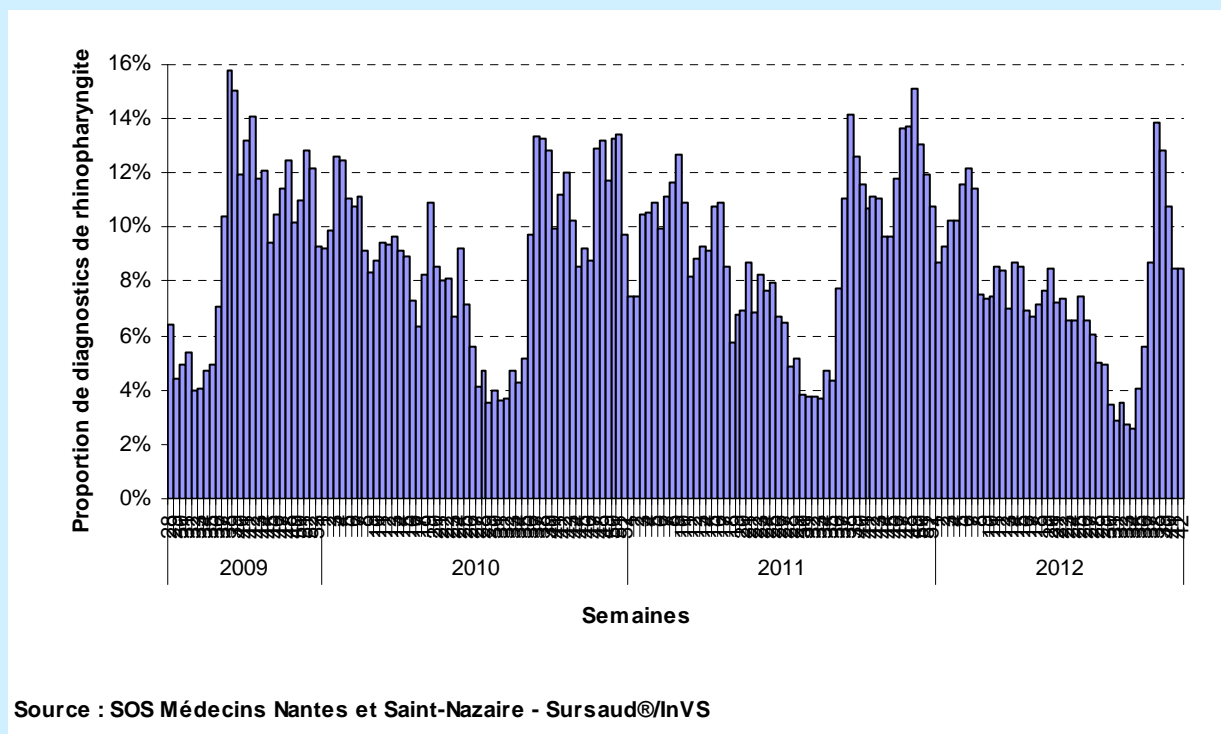


Source : SOS Médecins Nantes et Saint-Nazaire - Sursaud@InVS

## | Rhinopharyngites |

Proportion de diagnostics de rhinopharyngite parmi les diagnostics posés par les « SOS Médecins »

Semaines 28/2009 à 42/2012

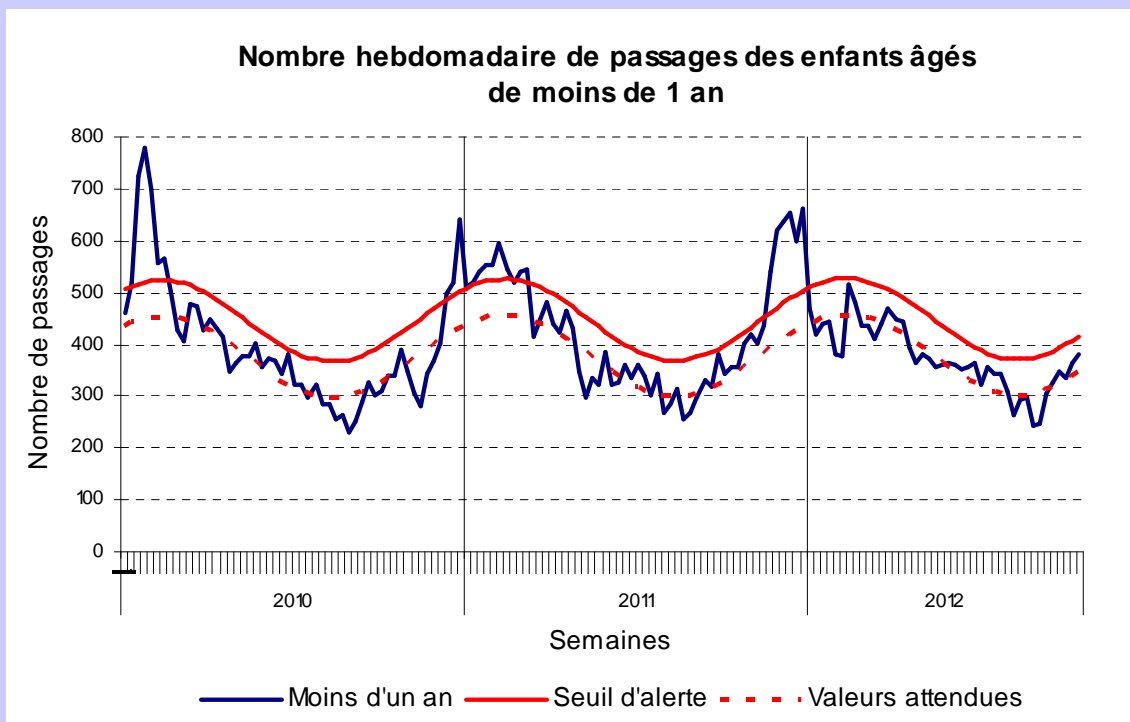
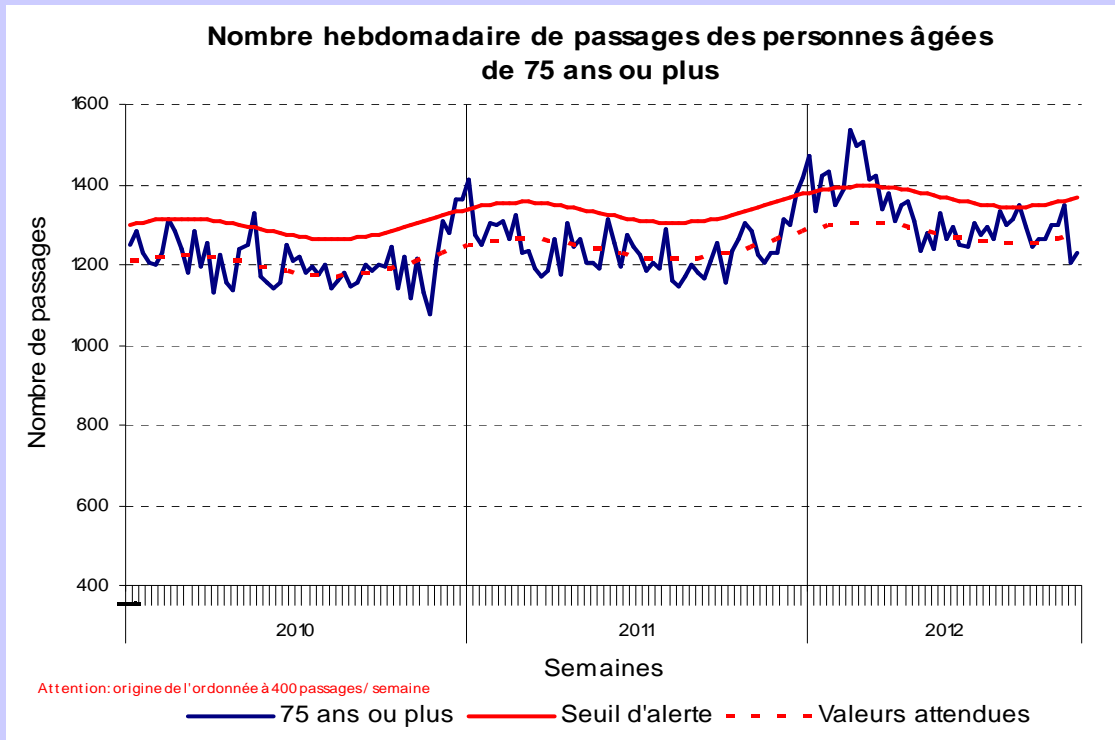


Source : SOS Médecins Nantes et Saint-Nazaire - Sursaud@InVS

# | Activité de passages aux urgences dans les 7 CH sentinelles de la région |

Source : serveur régional de veille et d'alerte (serveur Ardah)

Semaines 01/2010 à 42/2012

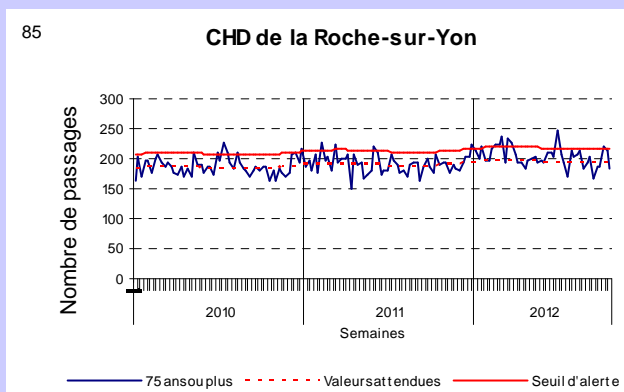
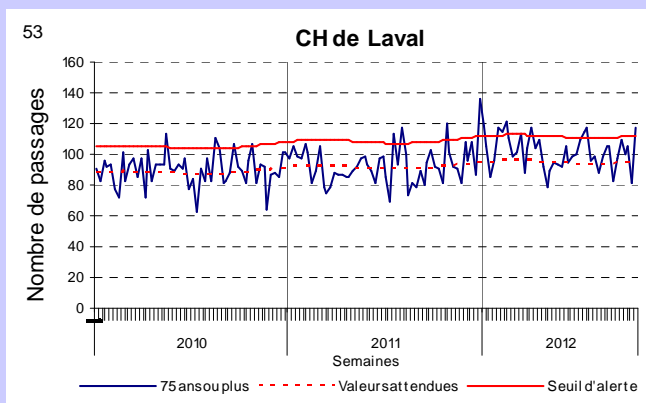
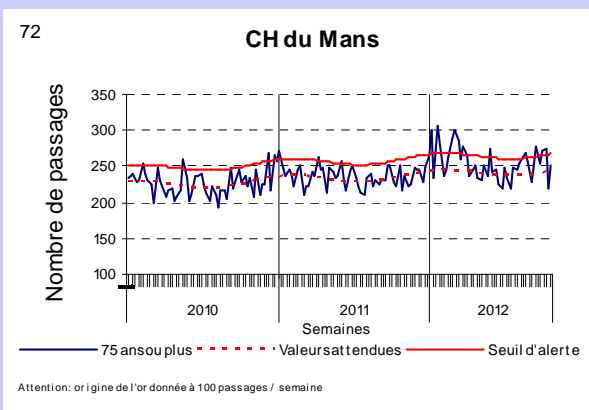
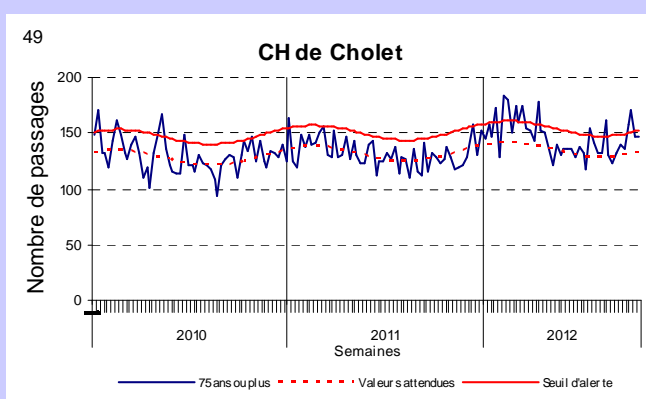
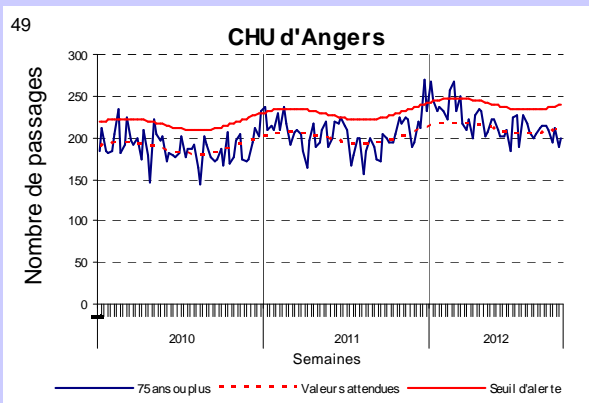
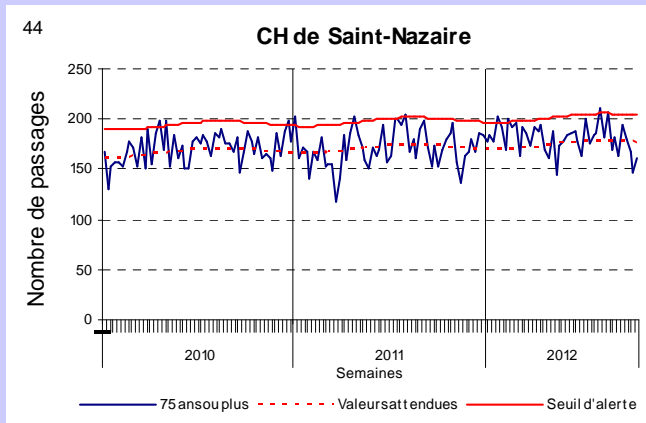
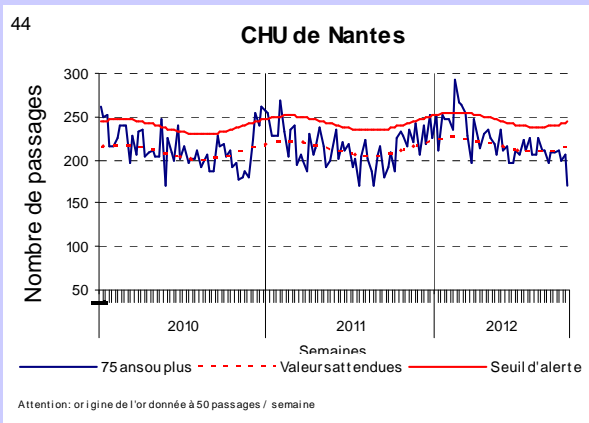


# | Activité de passages aux urgences par centre hospitalier |

Source : serveur régional de veille et d'alerte (serveur Ardah)

## Nombre hebdomadaire de passages de personnes âgées de 75 ans ou plus.

Semaines 01/2010 à 42/2012

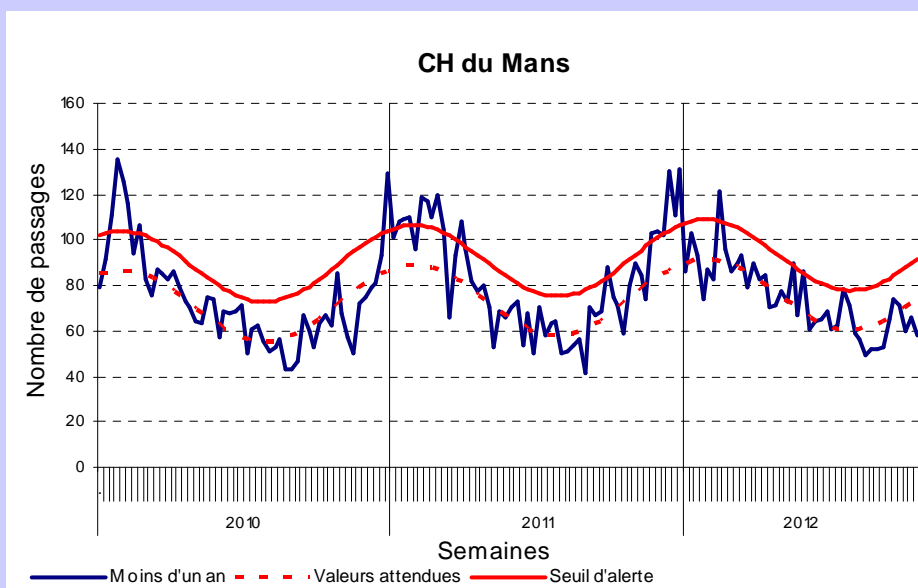
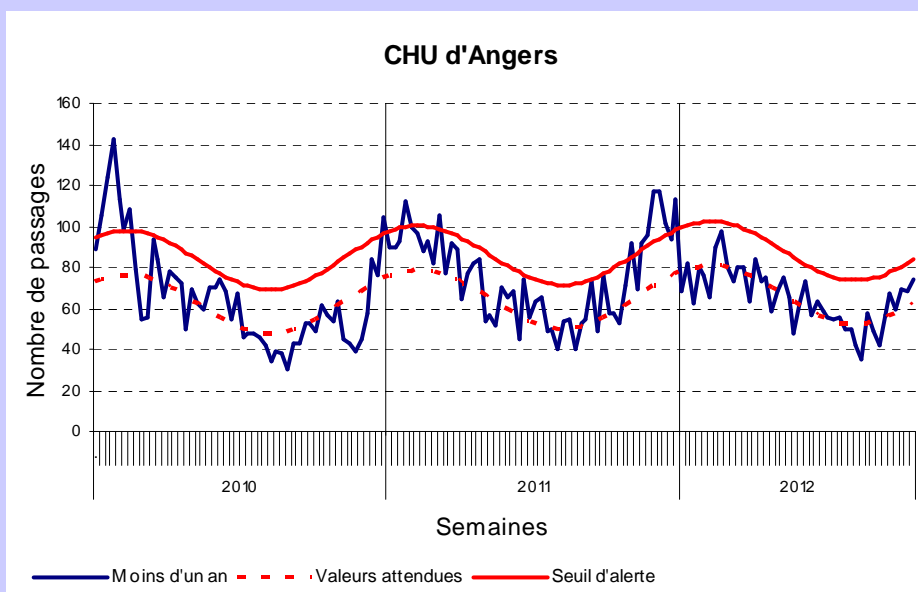
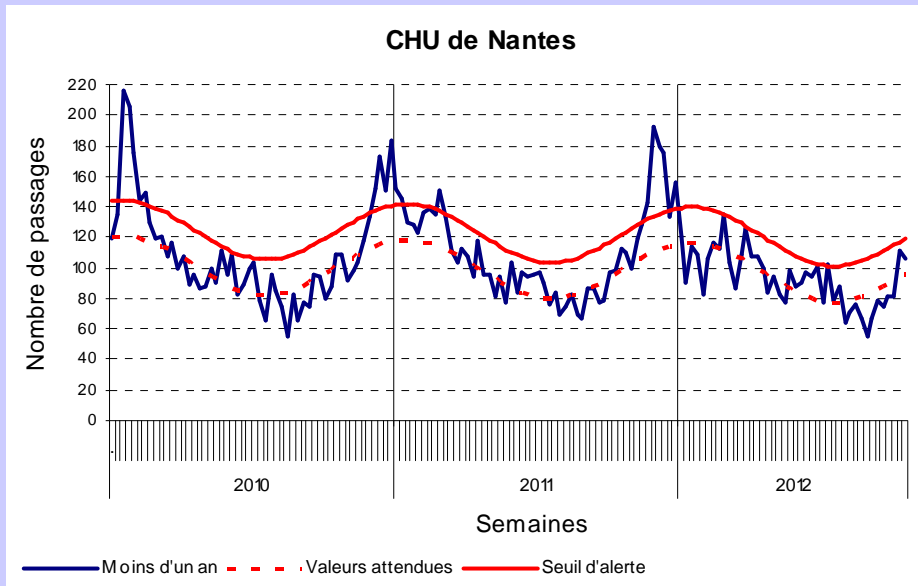


# | Activité de passages aux urgences par centre hospitalier |

Source : serveur régional de veille et d'alerte (serveur Ardah)

## Nombre hebdomadaire de passages d'enfants de moins d'un an.

Semaines 01/2010 à 42/2012

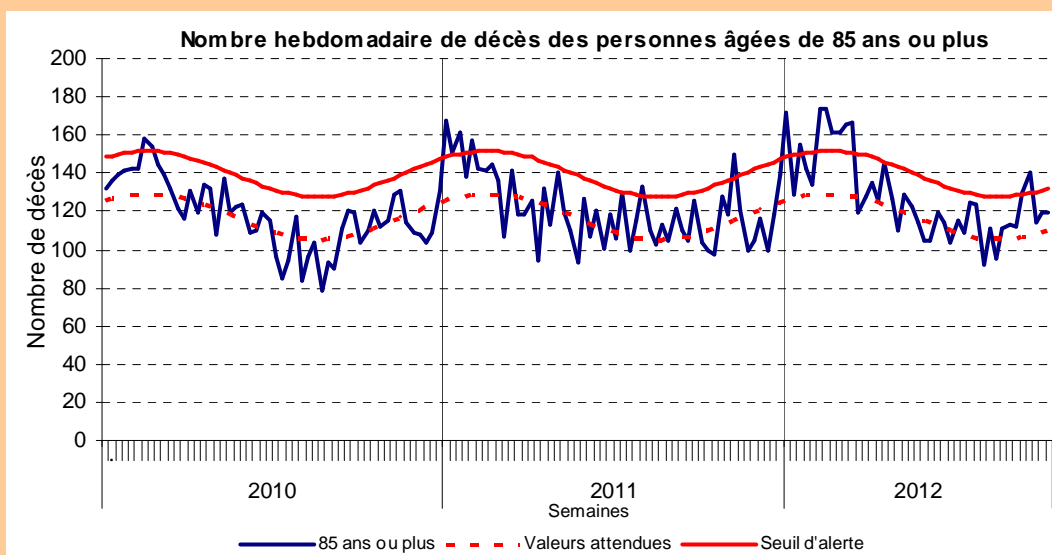
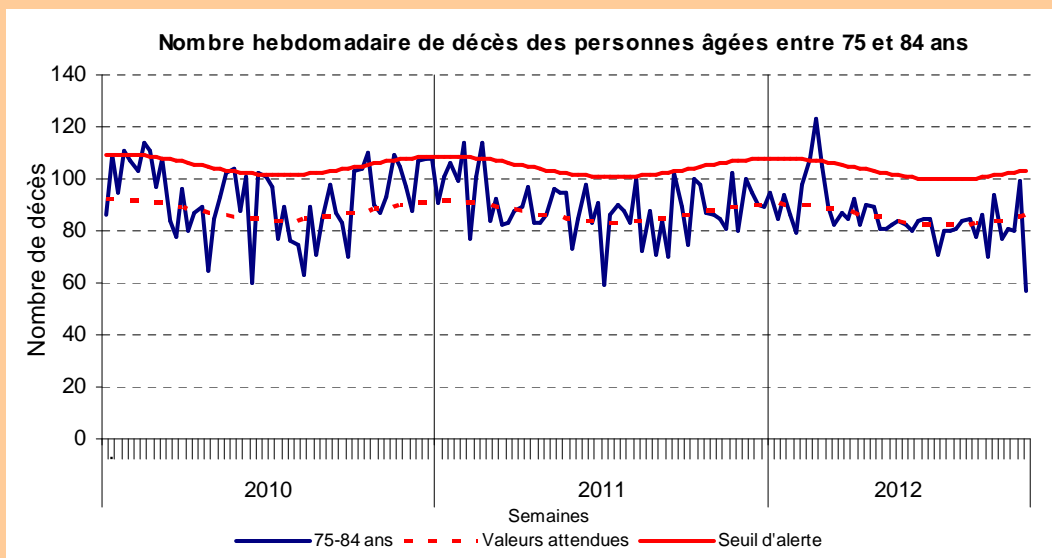
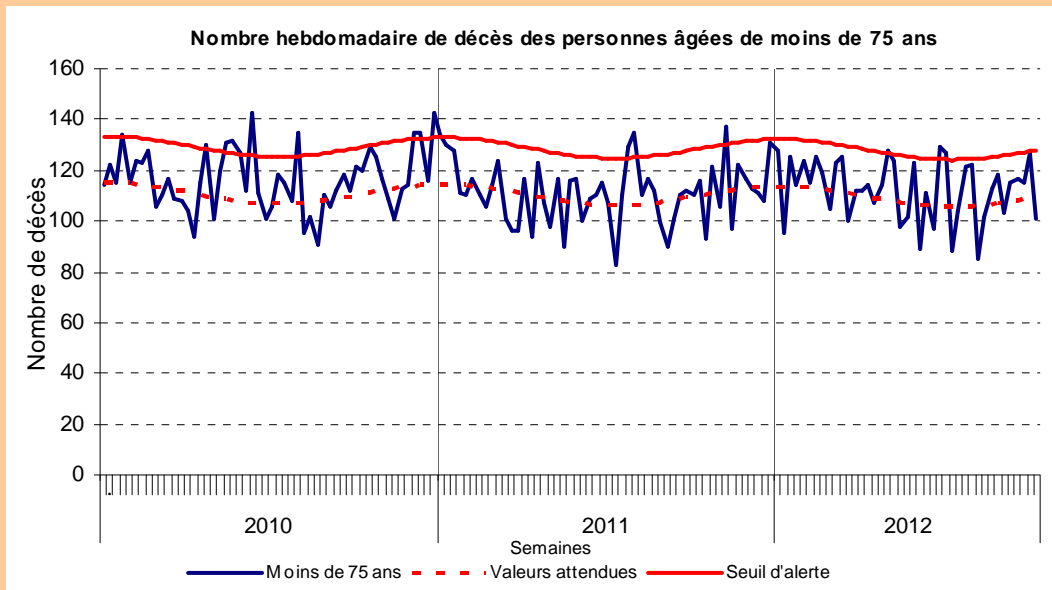


# | Décès toutes causes enregistrés dans 21 communes sentinelles |

Source : INSEE / InVS

Les décès sont intégrés jusqu'à la semaine N-2 du fait des délais d'enregistrement. En effet, les données de la semaine dernière ne sont pas totalement exhaustives le jour de la diffusion du bulletin.

Semaines 01/2010 à 41/2012



## | Au niveau régional, national et international |

### Dans la région :

- Bulletin REPHY (Réseau de surveillance du phytoplancton et des phycotoxines), secteur Loire-Atlantique/Nord Vendée, **18 octobre 2012** : RAS
- Newsletter « Alerte pollens » (Nantes et sa région) de l'Association des pollinarius sentinelles de France (APSF), d'Air Pays de la Loire et de l'ARS :  
[http://www.airpl.org/pollens/pollinarium\\_sentinelle\\_et\\_alerte\\_pollens](http://www.airpl.org/pollens/pollinarium_sentinelle_et_alerte_pollens)
- Surveillance des épisodes infectieux dans les établissements d'hébergement des personnes âgées :  
<http://ars.paysdelaloire.sante.fr/Surveillance-des-episodes-infe.102330.0.html>
- Le Point Epidémio - Surveillance épidémiologique dans les Pays de la Loire :  
<http://www.invs.sante.fr/Regions-et-territoires/L-InVS-dans-votre-region/Pays-de-la-Loire>  
<http://www.ars.paysdelaloire.sante.fr/La-Cire-Pays-de-la-Loire.102179.0.html>

### En France :

- Note d'information de l'InVS sur les intoxications liées à la consommation de champignons. Point de situation au 17 octobre 2012 :  
<http://www.invs.sante.fr/Actualites/Actualites/Intoxication-liee-a-la-consommation-de-champignons.-Point-de-situation-au-17-octobre-2012>
- Note d'information de l'InVS sur l'épidémie de rougeole en France - Actualisation des données de surveillance au 19 octobre 2012 :  
<http://www.invs.sante.fr/Dossiers-thematiques/Maladies-infectieuses/Maladies-a-prevention-vaccinale/Rougeole/Points-d-actualites/Archives/Epidemie-de-rougeole-en-France.-Actualisation-des-donnees-de-surveillance-au-19-octobre-2012>
- Bulletin national d'information du système de veille sanitaire SOS Médecins :  
<http://www.invs.sante.fr/Publications-et-outils/Bulletin-SOS-Medecins>

### Dans le monde :

- Bulletin hebdomadaire international (BHI) de l'InVS :  
<http://www.invs.sante.fr/fr/Publications-et-outils/Bulletin-hebdomadaire-international>
- Mise à jour de la définition de cas humain possible de grippe aviaire H5N1 le 16 octobre 2012 : **Israël** a été retiré de la liste des pays à risque : <http://www.invs.sante.fr/Dossiers-thematiques/Maladies-infectieuses/Maladies-a-prevention-vaccinale/Grippe/Grippe-aviaire-A-H5N1/Informations-pratiques>  
<http://www.invs.sante.fr/Dossiers-thematiques/Maladies-infectieuses/Maladies-a-prevention-vaccinale/Grippe/Grippe-aviaire-A-H5N1/Informations-pratiques>

## | Indicateurs de surveillance |

- Les passages aux urgences dans 7 centres hospitaliers "sentinelles" pour les personnes âgées de 75 ans ou plus et les enfants de moins d'un an, à partir du serveur régional de veille et d'alerte (Ardah);
- La mortalité "toutes causes" à partir de l'enregistrement des décès par les services d'Etat-civil dans 21 communes sentinelles;
- Les diagnostics de crises d'asthme posés par les médecins urgentistes du CHU de Nantes ;
- Les diagnostics de rhinopharyngite et de crise d'asthme posés par les associations SOS Médecins Nantes et Saint-Nazaire.

## | Méthode d'analyse des données |

Pour les indicateurs d'activité des services d'urgence et la mortalité, un seuil d'alerte hebdomadaire a été déterminé par l'intervalle de confiance unilatéral à 95% d'un modèle de régression périodique. Le dépassement du seuil pendant deux semaines consécutives est considéré comme un signal statistique.

Les bilans de surveillance hivernale sont disponibles sur les liens suivants :

- Hiver 2008-09 :

<http://www.invs.sante.fr/fr/Publications-et-outils/Bulletin-de-veille-sanitaire/Tous-les-numeros/Pays-de-la-Loire/Bulletin-de-veille-sanitaire-Pays-de-la-Loire.-n-2-novembre-2009>

- Hiver 2009-10 :

<http://www.invs.sante.fr/fr/Publications-et-outils/Bulletin-de-veille-sanitaire/Tous-les-numeros/Pays-de-la-Loire/Bulletin-de-veille-sanitaire-Pays-de-la-Loire.-n-4-novembre-2010>

## | Partenaires de la surveillance |

Nous tenons à remercier les partenaires de la surveillance :

- le laboratoire de virologie du CHU de Nantes (Dr M. Coste-Burel, Dr A. Moreau-Klein)
- le laboratoire de virologie du CHU d'Angers (Dr A. Ducancelle, Dr E. Bouthry, Dr H. Le Guillou-Guillemette)
- les services d'urgences des établissements hospitaliers sentinelles de la région et des établissements hospitaliers transmettant leurs résumés de passages aux urgences (RPU) à l'InVS
- les services de réanimation de la région
- les deux associations SOS Médecins de la région (Nantes et Saint-Nazaire)
- les établissements d'hébergement de personnes âgées dans la région
- les mairies sentinelles de la région
- l'Institut national de la statistique et des études économiques (Insee)
- le réseau Sentinelles
- le réseau Grog / Union régionale des professionnels de santé (URPS) Médecins des Pays de la Loire
- le réseau Rephy (Réseau de surveillance du phytoplancton et des phycotoxines)
- Météo-France



## Le point épidémiolo

### Etablissements hospitaliers sentinelles :

CHU de Nantes  
CH de Saint-Nazaire  
CHU d'Angers  
CH de Cholet  
CHD de La Roche-sur-Yon  
CH du Mans  
CH de Laval

### Mairies sentinelles :

Nantes  
Saint-Nazaire  
Châteaubriant  
Saint-Herblain  
Guérande  
Ancenis  
Angers  
Cholet  
Saumur  
Saint-Barthélemy-d'Anjou  
Laval  
Mayenne  
Château-Gontier  
Le Mans  
Château-du-Loir  
La Roche-sur-Yon  
Montaigu  
Les Sables-d'Olonne  
Challans  
Luçon  
Fontenay-le-Comte

### Directrice de la publication :

Dr Françoise Weber,  
directrice générale de l'InVS

### Comité de rédaction :

Dr Bruno Hubert  
Noémie Fortin  
Nicole Robreau  
Dr Ronan Ollivier  
Delphine Barataud  
Pascaline Loury  
Elise Chiron

### Diffusion

Cire des Pays de la Loire  
17, boulevard Gaston Doumergue  
CS 56 233  
44262 NANTES CEDEX 2  
Tél : 02.49.10.43.62  
Fax : 02.49.10.43.92  
Email : ARS-PDL-CIRE@ars.sante.fr  
<http://www.invs.sante.fr>  
<http://www.ars.paysdelaloire.sante.fr/>  
La-Cire-Pays-de-la-Loire.102179.0.html