

| A la Une |

**Cas graves de grippe admis en service de réanimation**

La surveillance des cas graves de grippe admis en services de réanimation pédiatrique et adulte en France est mise en place depuis 2009.

Cette surveillance régionalisée et pilotée par l'Institut de veille sanitaire et ses cellules régionales a permis de mettre en évidence les différences de caractéristiques et le nombre de cas graves de grippe admis en réanimation en fonction des virus grippaux circulants.

Cette surveillance a également permis d'identifier les groupes de personnes les plus à risque de grippe avec complications, comme les femmes enceintes et les personnes obèses (IMC>30). Ces derniers ont ainsi été inscrits dans la liste, établie par le Haut Conseil de la Santé Publique, des personnes avec facteurs de risque, cibles de la vaccination contre la grippe.

Cette surveillance a repris le 1er novembre 2012. Pour le moment, 3 cas graves de grippe ont été signalés à l'InVS.

Les services de réanimation de la région peuvent signaler les cas graves directement à la Cellule de l'InVS en régions Limousin et Poitou-Charentes au n° de fax suivant : 05 49 42 31 54.

► Pour en savoir plus, sur les cas graves de grippe, consultez le dossier internet InVS sur

<http://www.invs.sante.fr/Dossiers-thematiques/Maladies-infectieuses/Maladies-a-prevention-vaccinale/Grippe/Grippe-generalites/Surveillance-de-la-grippe-en-France>

| Tendances |

**Volume globale d'activité d'urgence** : Activité en baisse aux urgences et en hausse pour SOS-Médecins 17

**Gastro-entérites** : Activité en hausse aux urgences et en baisse pour SOS-Médecins 17

**Grippe et syndrome grippaux** : Activité faible (cas sporadiques)

**Bronchiolite**: Activité stable

**Hypothermies** : Cas sporadiques

**Intoxication au CO** : Cas sporadiques

**Mortalité** : En baisse

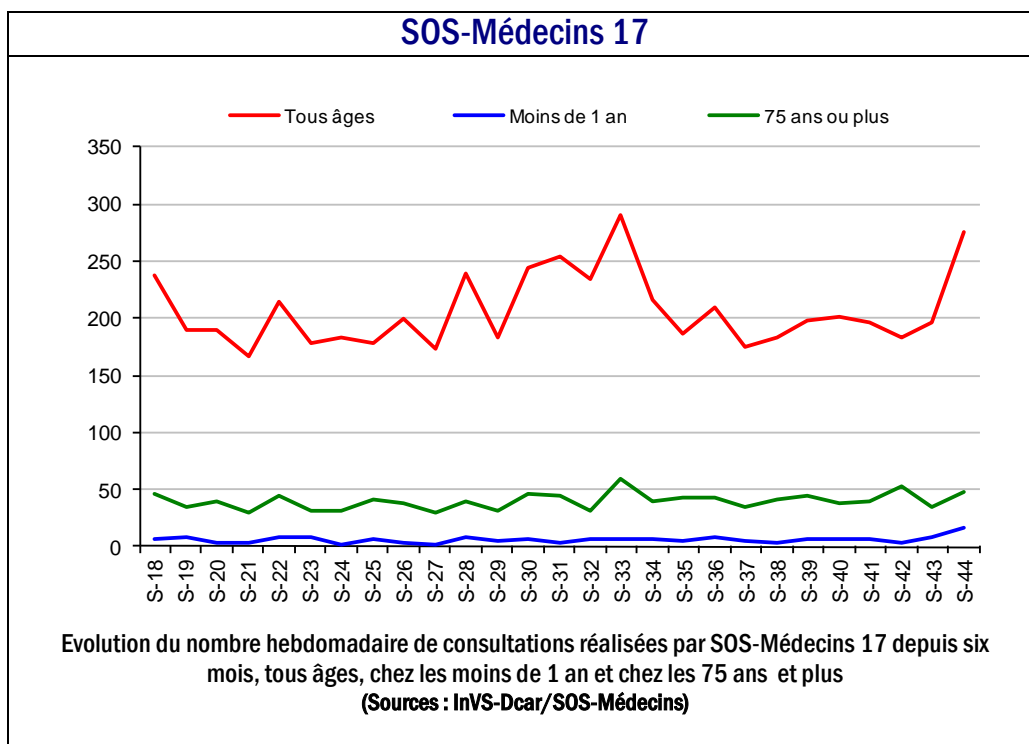
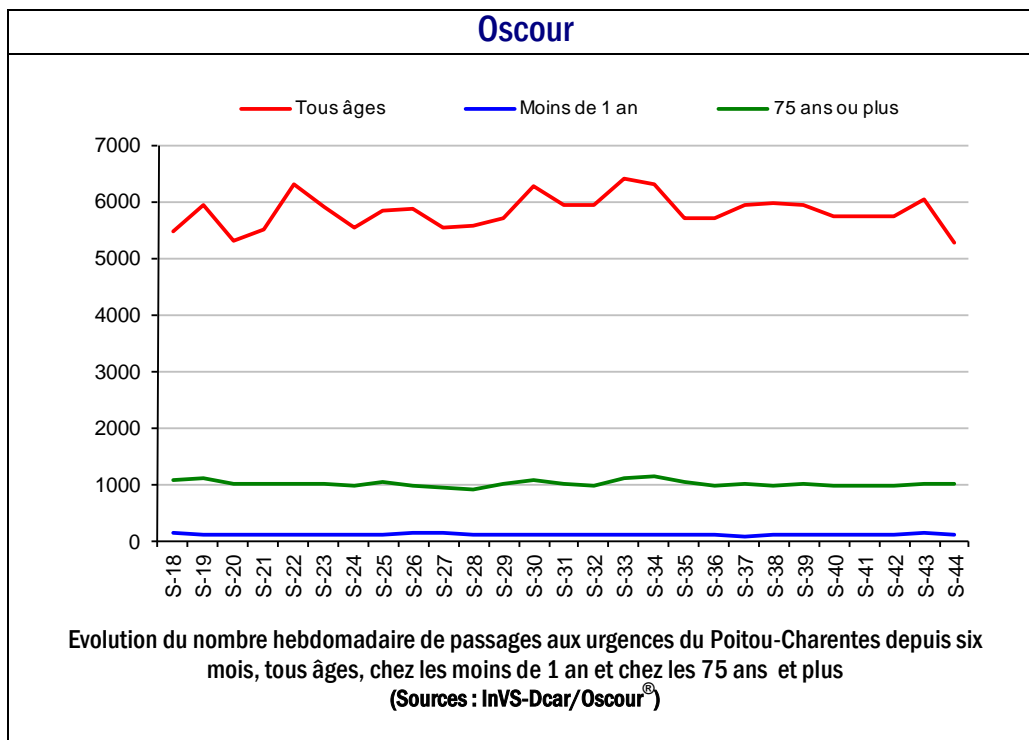
## Evolution globale de l'activité en région |

### Urgences hospitalières

En semaine 44-2012, le volume global d'activité a diminué par rapport à la semaine précédente (- 12,7 %).

### SOS-Médecins 17

En semaine 44-2012, l'activité globale a augmenté par rapport à la semaine précédente (+ 40,8%).



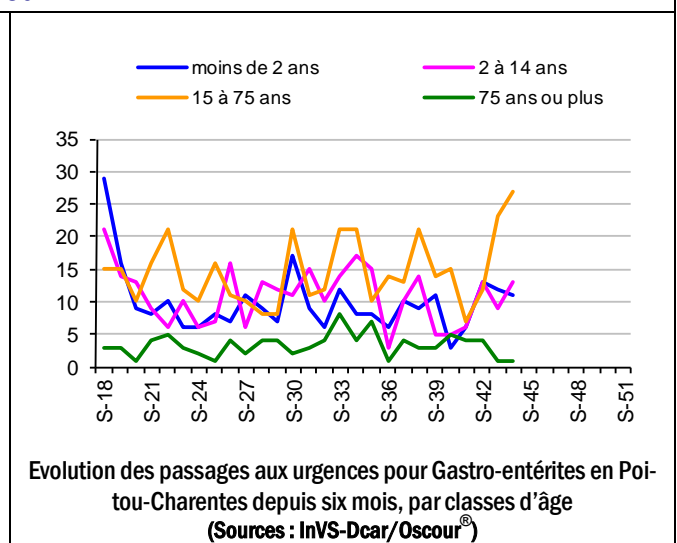
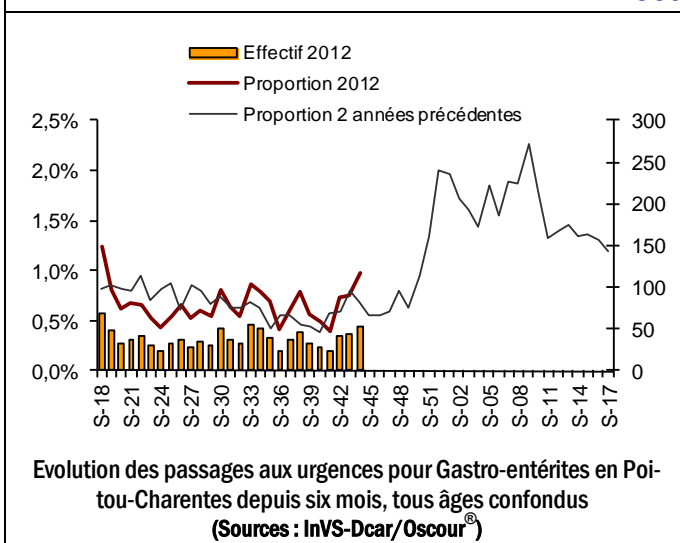
**En Poitou-Charentes**

En semaine 44-2012 et par rapport à la semaine précédente, la fréquentation pour gastro-entérite a augmenté aux urgences hospitalières. Par contre, elle a diminué pour SOS Médecins 17. Depuis le début de la surveillance en semaine 40, 1 foyer de cas groupés de gastro-entérites aiguës en établissements accueillant des personnes âgées a été signalé à la CVAGS.

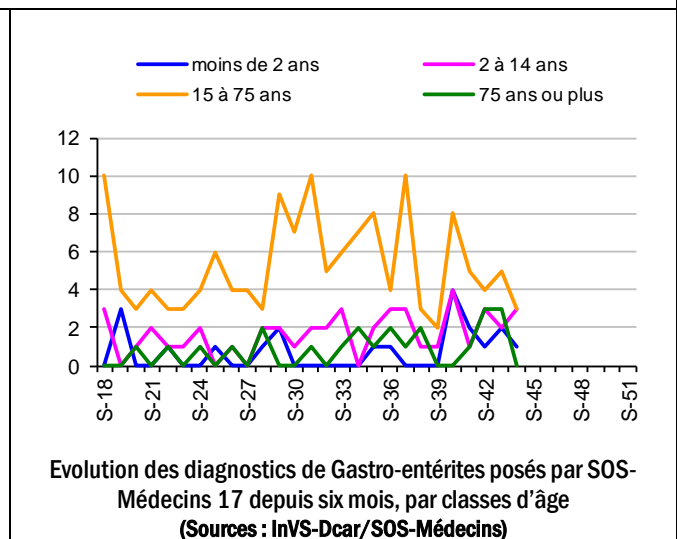
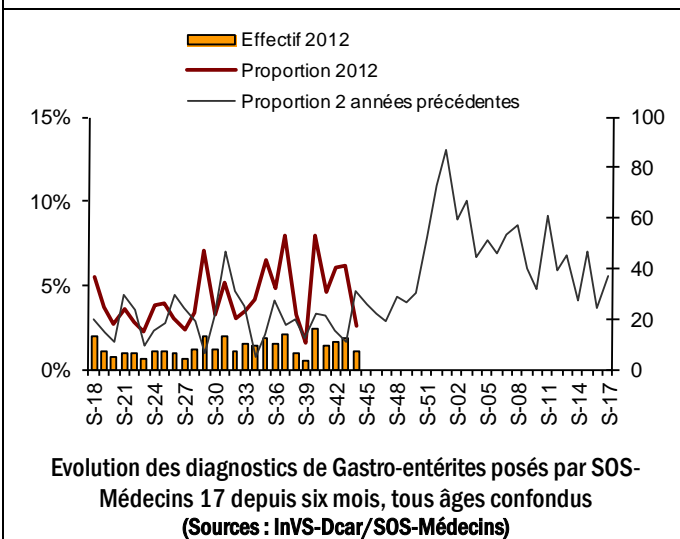
**En France**

L'activité de SOS médecins liée à la gastro-entérite est stable, avec cependant une légère augmentation chez les personnes âgées de 75 ans ou plus et à un niveau supérieur à 2011.

**Oscour**



**SOS-Médecins 17**



\* Les proportions dans les graphiques rapportent le nombre de diagnostics spécifiques à l'ensemble des diagnostics codés aux urgences ou pour l'association SOS-Médecins 17 pour la période d'observation.

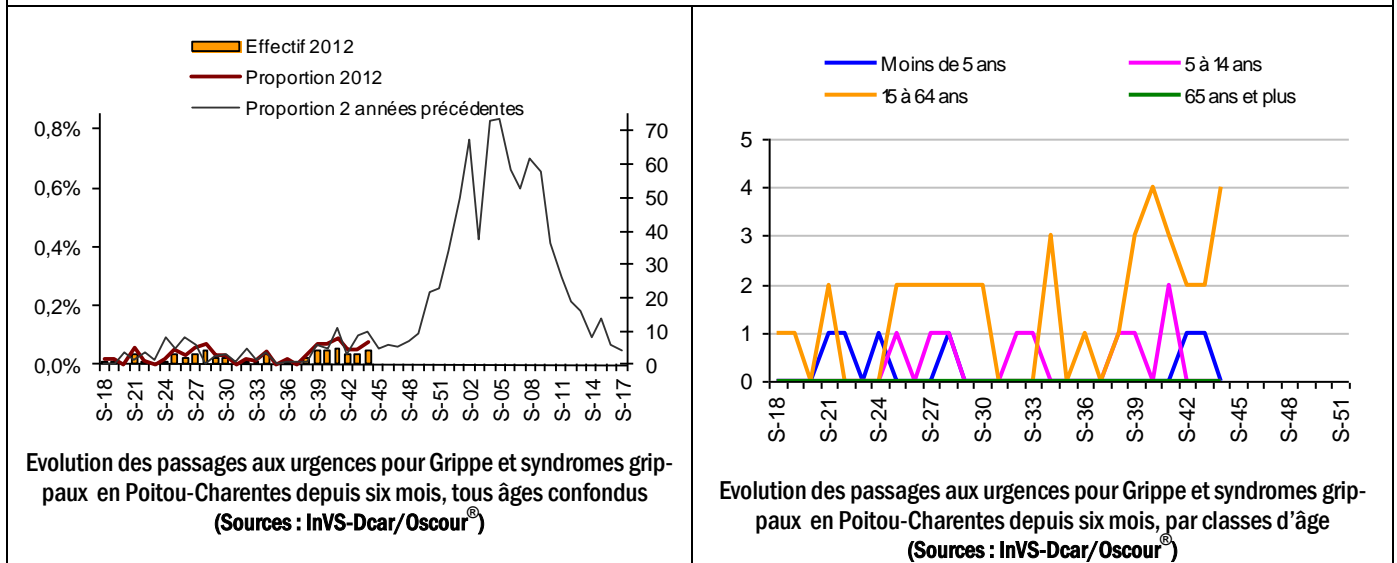
**En Poitou-Charentes**

En semaine 44-2012, des cas sporadiques de grippe et syndromes grippaux ont été diagnostiqués aux urgences hospitalières et en médecine de ville. Depuis le début de la surveillance en semaine 40, aucun foyer de cas groupés d'infections respiratoires aiguës (IRA) en établissements accueillant des personnes âgées n'a été signalé à la CVAGS.

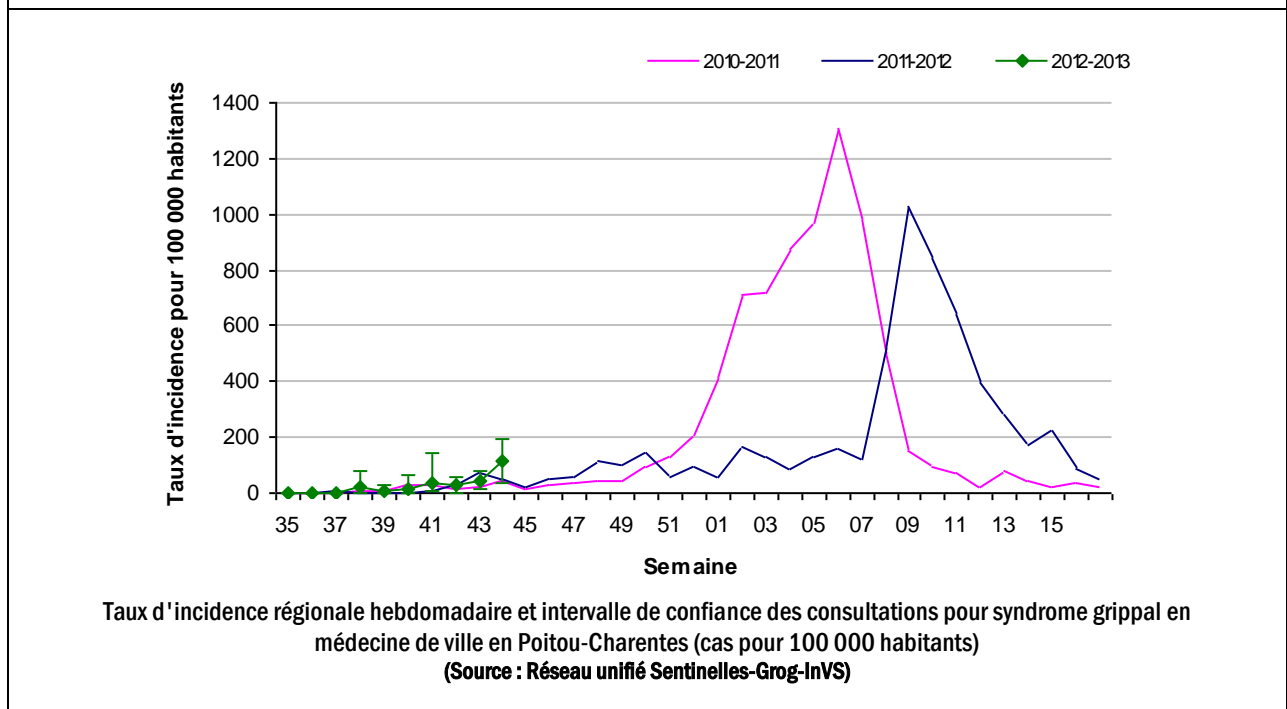
**En France**

Quelques cas sporadiques de grippe ont été signalés et sont en augmentation pour toutes les classes d'âge, avec des effectifs proches de ceux de 2011 pour la période. Les premiers cas graves de grippe ont également été signalés.

**Oscour**



**Réseau unifié**



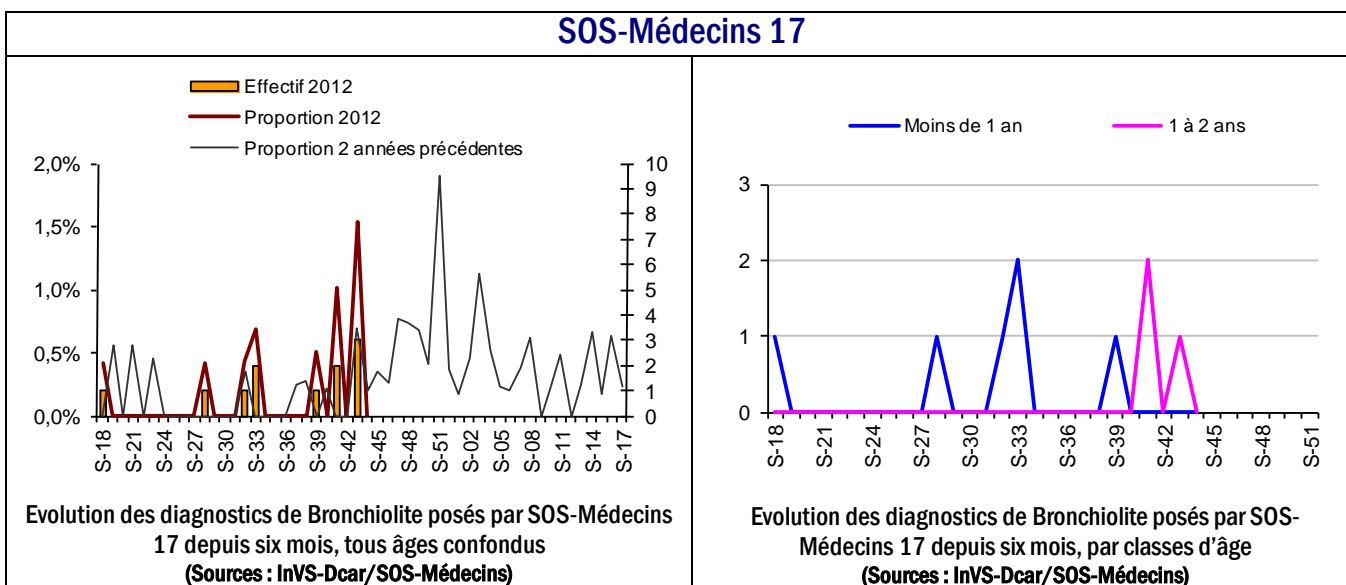
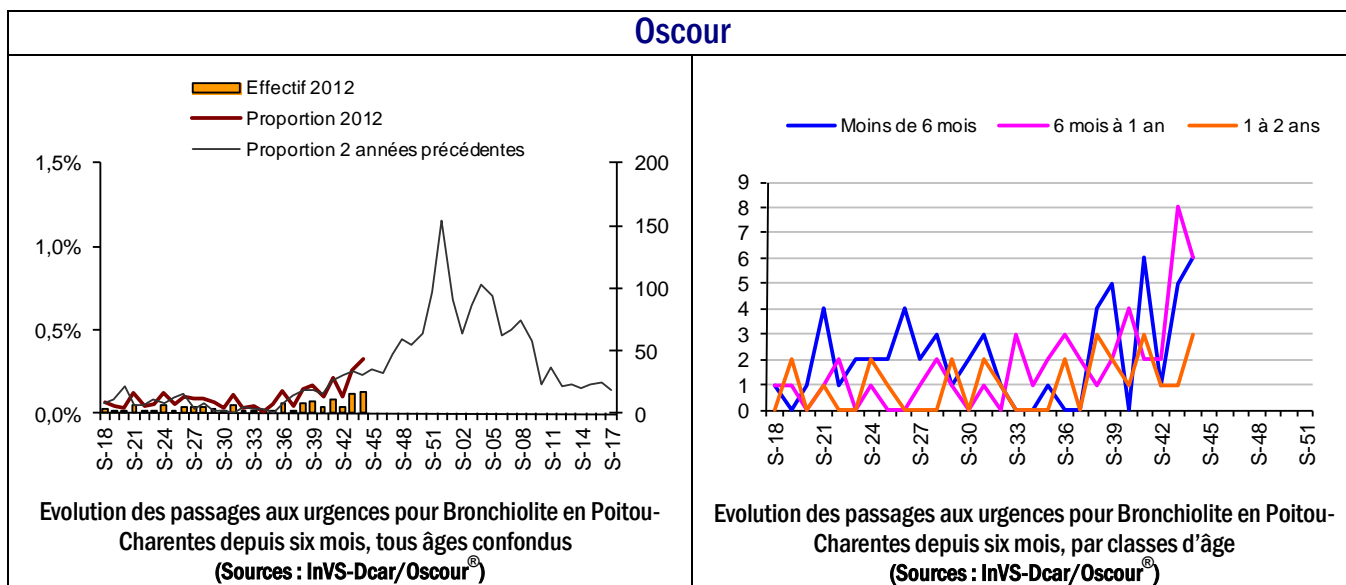
\* Les proportions dans les graphiques rapportent le nombre de diagnostics spécifiques à l'ensemble des diagnostics codés aux urgences ou pour l'association SOS-Médecins 17 pour la période d'observation.

**En Poitou-Charentes**

En semaine 44-2012, le nombre de cas de bronchiolite est stable aux urgences hospitalières et pour SOS-Médecins 17 par rapport à la semaine précédente.

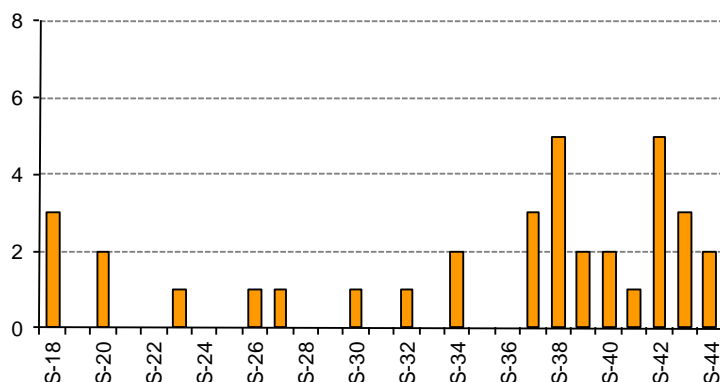
**En France**

L'indicateur de bronchiolite chez les enfants de moins de 2 ans est en nette augmentation et le niveau atteint est comparable à celui de 2011 à cette période de l'année.



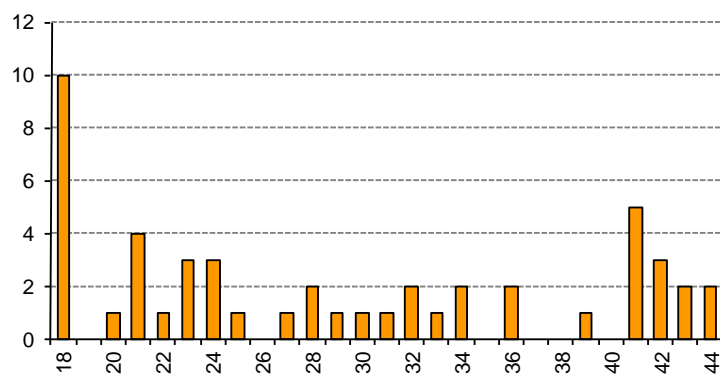
\* Les proportions dans les graphiques rapportent le nombre de diagnostics spécifiques à l'ensemble des diagnostics codés aux urgences ou pour l'association SOS-Médecins 17 pour la période d'observation.

En semaine 44-2012, 2 passages pour hypothermie ont été enregistrés aux urgences hospitalières.



Evolution hebdomadaire des passages aux urgences pour Hypothermie en Poitou-Charentes.  
(Sources : InVS-Dcar/Oscour®)

En semaine 44-2012, 2 passages pour intoxication au CO ont été enregistrés aux urgences hospitalières.



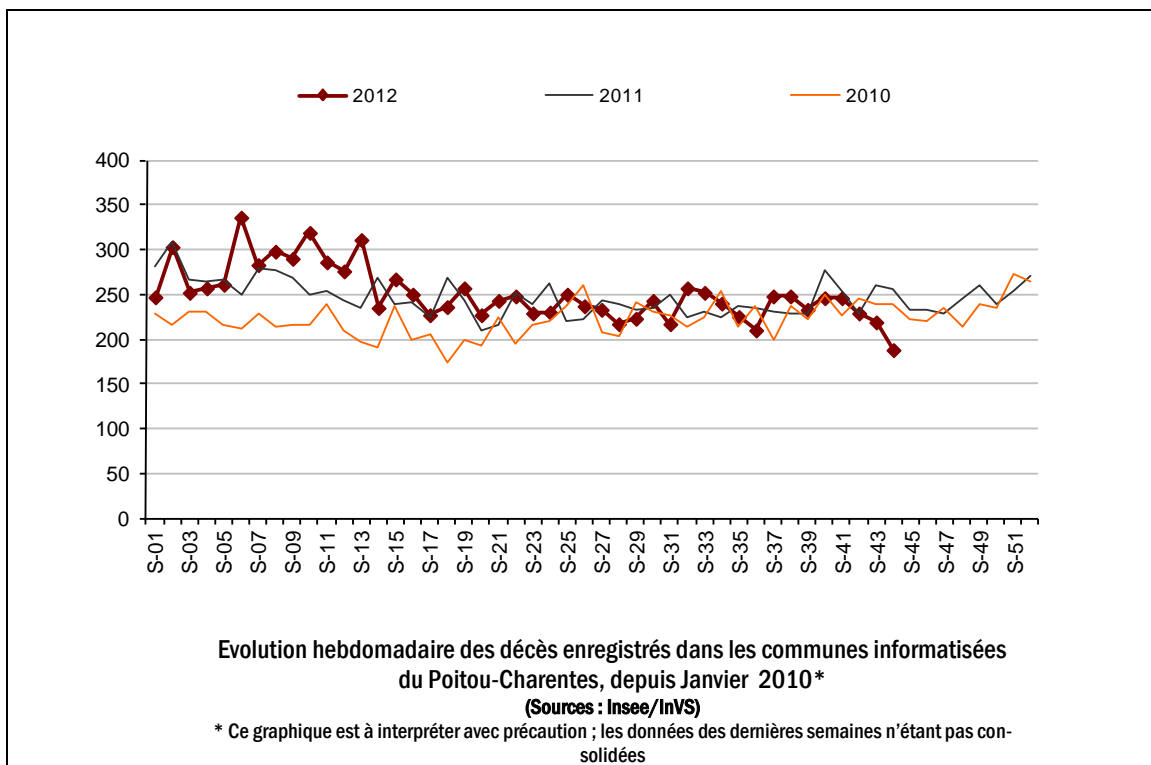
Evolution hebdomadaire des passages aux urgences pour intoxication au monoxyde de carbone en Poitou-Charentes.  
(Sources : InVS-Dcar/Oscour®)

**En Poitou-Charentes**

En semaine 44-2012, la mortalité est en baisse par rapport à la semaine précédente (données non consolidées).

**En France**

L'indicateur des décès est en légère augmentation mais reste comparable à 2011 pour la même période.



## | Sources d'information |

### • Organisation de la surveillance coordonnées des Urgences (Oscour®)

Quinze services d'urgences du Poitou-Charentes ont adhéré au réseau Oscour®

#### Etablissements du Poitou-Charentes participant au réseau Oscour®

Département	Etablissement	Date de début de transmission des données
Charente (16)	CH d'Angoulême	23/07/2008
	CH de Ruffec	22/01/2010
	CH de Barbezieux	02/03/2010
	CH de Confolens	10/08/2010
	CH de Cognac	21/10/2010
Charente-Maritime (17)	CH de Jonzac	02/07/2008
	CH de la Rochelle	21/01/2010
	CH de Saintes	05/02/2010
Deux-Sèvres (79)	CH Nord-Deux-Sèvres :	
	_Site de Thouars	10/08/2010
	_Site de Bressuire	10/08/2010
	_Site de Parthenay	10/08/2010
Vienne (86)	CHU de Poitiers	21/01/2010
	CH de Loudun	22/03/2010
	CH de Montmorillon	19/06/2010
	CH de Châtelleraut*	07/03/2011

\* Le CH de Châtelleraut ne transmet pas le détail de ses diagnostics et n'est donc pas pris en compte dans nos analyses

### • SOS-Médecins 17

Les données de SOS-Médecins 17 parviennent quotidiennement à l'InVS depuis le 28/08/2010.

### • Services d'états-civils

Les communes de la région dont les états-civils sont informatisés transmettent à l'Insee, qui les remonte quotidiennement à l'InVS de façon automatisée, les données de mortalité. Ce dispositif permet à l'InVS d'assurer la surveillance de la mortalité en temps quasi réel. Il couvre actuellement 96 communes soit 40 % de la population régionale.

## | Liens utiles |

Pour plus d'informations, vous pouvez consulter les sites suivants :

- le dossier thématique sur le site de l'InVS se rapportant à la surveillance à partir des intervenants de l'urgence : <http://www.invs.sante.fr/fr/Dossiers-thematiques/Veille-et-alerte/Surveillance-syndromique-SurSaUD-R>
- les Points épidémiologiques hebdomadaires précédents produits par la Cire : [http://www.invs.sante.fr/fr/Actualites/Points-epidemiologiques/\(node\\_id\)/4639/\(aa\\_localisation\)/Poitou-Charentes](http://www.invs.sante.fr/fr/Actualites/Points-epidemiologiques/(node_id)/4639/(aa_localisation)/Poitou-Charentes)
- le dossier thématique "Veille sanitaire La Cire" sur le site de l'Agence régionale de santé du Poitou-Charentes : <http://www.ars.poitou-charentes.sante.fr/Rapports-et-publications-Vei.91100.0.html>

## | Remerciements |

Aux équipes des services d'urgences participant au réseau Oscour®, aux médecins de l'association SOS-Médecins 17, aux services d'état-civil ainsi qu'à l'ensemble des professionnels de santé participant à la surveillance.

Si vous souhaitez être destinataire du Point Epidémiologique réalisé par la Cire, merci de nous en informer par email : [ars-limousin-pch-cire@ars.sante.fr](mailto:ars-limousin-pch-cire@ars.sante.fr) ou par téléphone au 05 49 42 31 87

**Directeur de la publication :** Dr Françoise Weber, Directrice générale de l'InVS

**Diffusion :** Cire Poitou-Charentes Poitou-Charentes, ARS Poitou-Charentes,  
4 rue Micheline Ostermeyer, 86021 Poitiers cedex

Tél. : 05 49 42 31 87 - Fax : 05 49 42 31 54 – Email : [ars-limousin-pch-cire@ars.sante.fr](mailto:ars-limousin-pch-cire@ars.sante.fr)  
<http://www.invs.sante.fr>

Le point épidémiologique hebdo

## Nos partenaires



- Les centres hospitaliers : Angoulême, Barbezieux, Châtelleraut, Cognac, Confolens, Jonzac, Loudun, La Rochelle, Montmorillon, Nord-Deux-Sèvres (Parthenay, Thouars, Bressuire), Poitiers, Ruffec, Saintes.
- L'association SOS-Médecins 17
- Les états-civils
- L'ARS du Poitou-Charentes