

Surveillance sanitaire en Île-de-France Point épidémiologique hebdomadaire du mercredi 10 décembre 2014

Données du 1^{er} au 7 décembre 2014 (semaine 49)

| Synthèse |

Les recours pour bronchiolite du nourrisson ont encore progressé en semaine 49.

| Pathologies |

Bronchiolite (cf. graphiques page 2)

Données hospitalières : nombre de passages pour diagnostic de bronchiolite (code Cim10 J21) dans des services d'urgence hospitaliers (source : réseau Oscour® via SurSaUD®). **Données de médecine de ville** : nombre cumulé d'appels pour kinésithérapeute reçus du vendredi au dimanche dans le Réseau bronchiolite ARB Île-de-France - enfants de moins de 2 ans (source : réseau ARB, <http://www.reseau-bronchio.org/>).



RESEAU BRONCHIOLITE ILE DE FRANCE
Le standard est ouvert
Du vendredi 10 octobre 2014
au dimanche 22 février 2015
Standard Kinésithérapeutes :
Le vendredi et veille de jour férié
de 12 h 00 à 20 h 00.
Le samedi et le dimanche de 9 h 00 à 18 h 00.
0.820.820.603
Standard Médecins : 7j / 7 de 9 h 00 à 23 h 00.
0.820.800.880
Des kinésithérapeutes libéraux
disponibles
DANS LEUR CABINET
LES WEEK-ENDS ET LES JOURS FÉRIÉS
de 9 h 00 à 18 h 00
accueillent vos enfants atteints de bronchiolite.
Des médecins libéraux
disponibles
7j / 7
de 9 h 00 à 23 h 00
assurent l'hospitalisation ou l'accueil au
domicile médical des nourrissons
atteints de bronchiolite.
<http://www.reseau-bronchio.org> arS

Le nombre de passages aux urgences pour bronchiolite d'enfants de moins de 2 ans a encore progressé en semaine 49, avec +13% d'augmentation par rapport à la semaine précédente dans 77 services. Cette tendance reste habituelle à cette période de l'année (cf. figure 1 portant sur 28 services). La bronchiolite représentait 26% des passages de nourrissons toutes causes confondues en semaine 49 (contre 23% en semaine 48).

Parallèlement (cf. figure 2), les données du Réseau bronchiolite Île-de-France (<http://www.reseau-bronchio.org/>) montrent que le nombre de demandes de kinésithérapeute pour des enfants de moins de 2 ans a aussi progressé au cours du week-end précédent (+18%).

Gastroentérite (cf. graphiques page 2)

Données hospitalières : nombre de passages pour diagnostic de gastroentérite (codes Cim10 A08 et A09) dans des services d'urgence hospitaliers (source : réseau Oscour® via SurSaUD®). **Données SOS Médecins** : nombre d'appels à SOS Médecins pour un motif évoquant une gastroentérite (diarrhée et/ou vomissements) (source : réseau SOS Médecins/InVS SurSaUD®).

En semaines 49, on observe l'augmentation de l'ensemble des indicateurs de suivi de la gastroentérite (passages aux urgences et appels à SOS Médecins, cf. figures 3 et 4) et en particulier des appels à SOS Médecins pour un motif évoquant une gastroentérite (+14% par rapport à la semaine 48 pour les adultes de 15 ans et plus et +9% pour les enfants de moins de 15 ans).

Par ailleurs, l'ensemble des indicateurs de suivi de la gastroentérite restent similaires à ceux enregistrés les deux années antérieures à la même période, chez les adultes comme chez les enfants (non illustré).

Selon les données du réseau Sentinelles, le taux d'incidence régional de la diarrhée aiguë était en semaine 49 de 336 cas pour 100 000 habitants (intervalle de confiance à 95 % : [238 ; 434]), au-dessus du seuil épidémique national (262 cas pour 100 000 habitants). En France métropolitaine, le taux d'incidence, qui a été estimé à 217 cas pour 100 000 habitants, se situait en dessous du seuil épidémique (<http://www.sentiweb.fr>).

Le point épidémiologique

Bronchiolite

Figure 1

Comparaison aux 9 années antérieures du nombre hebdomadaire de passages dans au plus 30 services d'urgence d'Île-de-France pour bronchiolite - **enfants de moins de 2 ans**

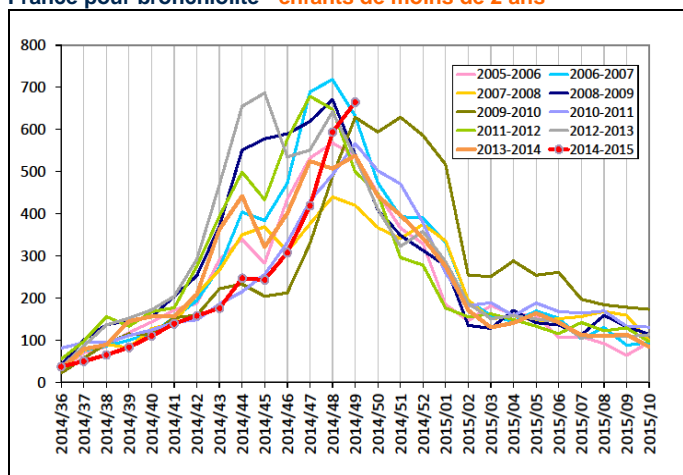
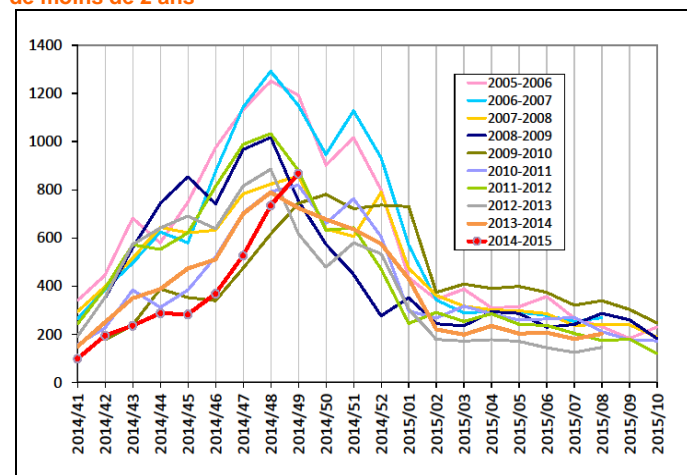


Figure 2

Comparaison aux 9 années antérieures du nombre hebdomadaire de demandes de kinésithérapeute au réseau ARB - **enfants de moins de 2 ans**



Gastroentérite

Figure 3

Evolution du nombre de passages dans des services d'urgence d'Île-de-France pour **gastroentérite** au cours de la dernière année (nombre hebdomadaire) - **adultes (15 ans et plus)**

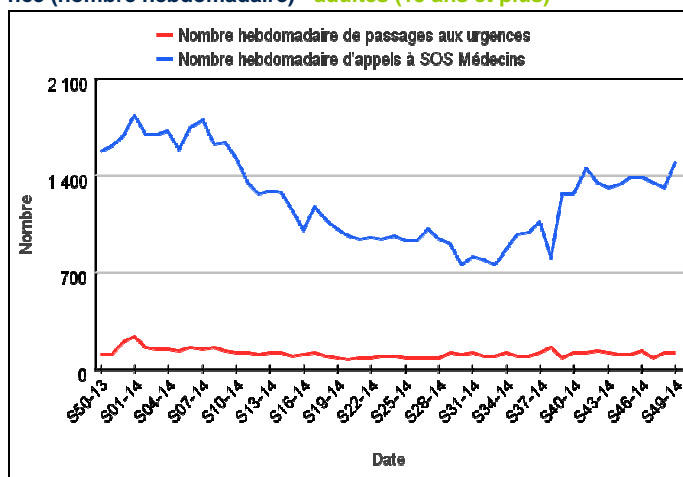
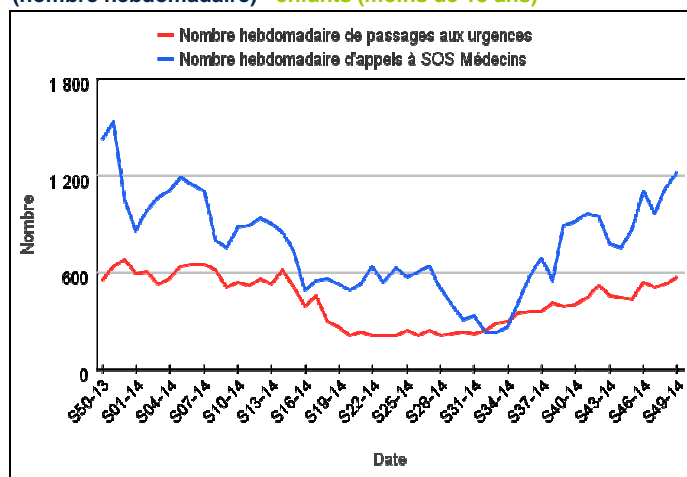


Figure 4

Evolution du nombre de passages dans des services d'urgence d'Île-de-France **gastroentérite** au cours de la dernière année (nombre hebdomadaire) - **enfants (moins de 15 ans)**



Autres pathologies

En semaine 49, les recours aux urgences pour **grippe** progressent mais restent peu nombreux. Selon les données du réseau Sentinelles (<http://www.sentiweb.fr>), le taux d'incidence régional des syndromes grippaux était en semaine 49 de 131 cas pour 100 000 habitants (intervalle de confiance à 95 % : [70 ; 192]), en dessous du seuil épidémique national (163 cas pour 100 000 habitants).

Dans le Bulletin épidémiologique grippe du 10 décembre :

- Légère augmentation des consultations pour syndromes grippaux en médecine ambulatoire et à l'hôpital ;
- Très peu de virus grippaux identifiés en médecine de ville ou à l'hôpital ;
- Poursuite d'une activité grippale faible en métropole et en Europe

(<http://www.invs.sante.fr/Dossiers-thematiques/Maladies-infectieuses/Maladies-a-prevention-vaccinale/Grippe/Grippe-generalites/Donnees-de-surveillance>).

En raison du changement du système d'information au niveau régional, l'analyse des données nécessite un traitement spécifique pour la comparabilité des données.

En attendant les résultats de cette analyse sur la qualité des données, la Cire limitera les informations de cette rubrique dans les prochaines semaines à venir.

A titre d'information, les passages aux urgences d'enfants de moins de 15 ans pour asthme (2 à moins de 15 ans), bronchite aiguë, pneumopathie et infections ORL restent nombreux. **Il ne nous est cependant pas possible d'interpréter ces augmentations, qui peuvent être liées à une amélioration des transmissions ou à la meilleure complétude des diagnostics.**

| Indicateurs d'activité |

Urgences hospitalières : nombre de passages dans les services d'urgence et nombre de passages suivis d'une hospitalisation ou d'un transfert - moins de 2 ans, de 2 à moins de 15 ans, de 15 à moins de 75 ans, 75 ans et plus (source : réseau Oscour® via SurSaUD®).

SOS Médecins : nombre d'appels suivis d'une visite médicale à domicile - moins de 2 ans, de 2 à moins de 15 ans, de 15 à moins de 75 ans, 75 ans et plus (source : réseau SOS Médecins/InVS via SurSaUD®).

Évolution* en semaine 49		
Passages aux urgences hospitalières Enfants de moins de 2 ans	↗	↗
Hospitalisations et transferts Enfants de moins de 2 ans	↗	↗
Passages aux urgences hospitalières Enfants de 2 à moins de 15 ans	↗	↗
Hospitalisations et transferts Enfants de 2 à moins de 15 ans	↗	↗
Passages aux urgences hospitalières Adultes de 15 à moins de 75 ans	→	→
Hospitalisations et transferts Adultes de 15 à moins de 75 ans	→	→
Passages aux urgences hospitalières Adultes âgés de 75 ans et plus	→	→
Hospitalisations et transferts Adultes âgés de 75 ans et plus	→	→
Appels à SOS Médecins Enfants de moins de 2 ans	↗	↗
Appels à SOS Médecins Enfants de 2 à moins de 15 ans	↗	↗
Appels à SOS Médecins Adultes de 15 à moins de 75 ans	↗	↗
Appels à SOS Médecins Adultes âgés de 75 ans et plus	→	→

Légende	
↘↘	Baisse marquée de l'activité
↘	Tendance à la baisse
→	Stabilité
↗	Tendance à la hausse
↗↗	Hausse marquée de l'activité
ND	Données non disponibles

*La **tendance** est déterminée par le pourcentage de variation par rapport à la moyenne des quatre semaines précédentes.

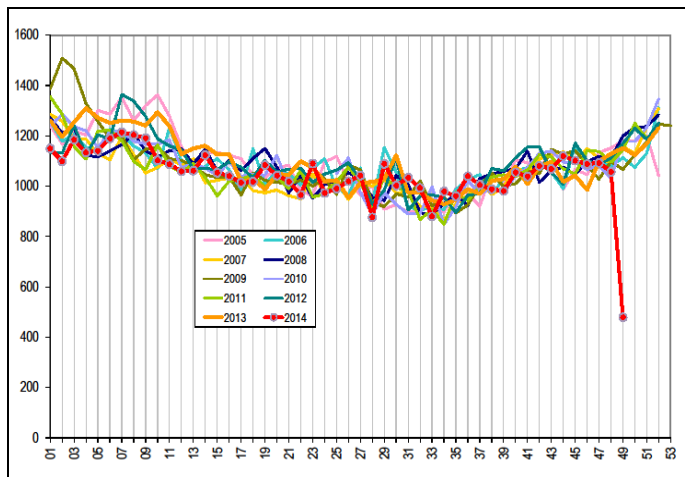
En semaine 49, les recours d'enfants en urgence continuent leur progression par rapport aux 4 semaines précédentes. Le nombre de passages aux urgences d'enfants de moins de 15 ans et le nombre d'appels à SOS Médecins concernant des enfants de moins de 2 ans est légèrement supérieur à celui enregistré les 2 années antérieures à la même période.

| Mortalité globale |

Nombre de décès domiciliés ou non par jour du décès, enregistrés par les services d'état civil (sans les transcriptions et les enfants morts nés) pour 192 communes de la région (source : Insee). *Les données de la dernière semaine sont incomplètes et ne sont donc pas interprétables.*

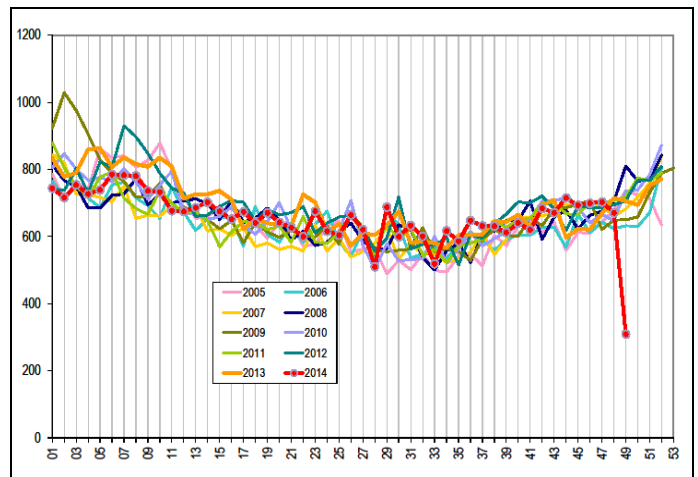
| Figure 5 |

Nombre hebdomadaire de décès (tous âges) de 2005 à 2014 - 192 communes franciliennes



| Figure 6 |

Nombre hebdomadaire de décès de personnes âgées de 75 ans et plus de 2005 à 2014 - 192 communes franciliennes



On n'observe pas d'augmentation inhabituelle du nombre de décès au niveau régional ces dernières semaines (cf. figures 5 et 6). En revanche, le nombre de décès de personnes âgées de 75 ans et plus a été légèrement supérieur en semaine 47 à celui enregistré les années antérieures à la même période à Paris (non illustré).

Les informations contenues dans cette rubrique ne se veulent pas exhaustives.

Au niveau départemental ou régional

Pas d'événement particulier nécessitant d'être signalé.

Au niveau national

La synthèse hebdomadaire du 9 décembre 2014 portant sur la surveillance syndromique SurSaUD@ au niveau national est disponible à l'adresse : <http://www.invs.sante.fr/Espace-professionnels/Surveillance-syndromique-SurSaUD-R/Bulletins-SurSaUD-R-SOS-Medecins-OSCOUR-mortalite/>.

Un point de situation au 8 décembre sur la fièvre hémorragique virale (FHV) à virus Ebola en Afrique de l'Ouest est disponible sur le site de l'InVS : <http://www.invs.sante.fr/Dossiers-thematiques/Maladies-infectieuses/Fievre-hemorragique-virale-FHV-a-virus-Ebola/Point-epidemiologique-Ebola-Afrique-de-l-Ouest>.

Pour rappel, le ministère chargé de la Santé a mis en place un site dédié à la maladie à virus Ebola : <http://ebola.sante.gouv.fr/>, ainsi qu'un numéro info Ebola : 0 800 13 00 00.

Les données de la surveillance renforcée en 2014 en France métropolitaine concernant le chikungunya et la dengue (point au 8 décembre) sont disponibles à l'adresse : <http://www.invs.sante.fr/Dossiers-thematiques/Maladies-infectieuses/Maladies-a-transmission-vectorielle/Chikungunya/Donnees-epidemiologiques/France-metropolitaine/Chikungunya-et-dengue-Donnees-de-la-surveillance-renforcee-en-2014>.

Le dossier « Surveillance, définitions de cas et conduite à tenir pour la grippe aviaire à virus A(H5N1) et A(H7N9) » est disponible sur le site de l'InVS (dernière mise à jour le 8 décembre) : <http://www.invs.sante.fr/Dossiers-thematiques/Maladies-infectieuses/Maladies-a-prevention-vaccinale/Grippe/Grippe-aviaire/Surveillance-definITIONS-de-cas-et-conduite-a-tenir-pour-la-grippe-aviaire-a-virus-A-H5N1-et-A-H7N9>.

Au niveau international

Le Bulletin hebdomadaire international est disponible à l'adresse : <http://www.invs.sante.fr/Publications-et-outils/Bulletin-hebdomadaire-international>.

La Cire Île-de-France Champagne-Ardenne remercie :

- l'Agence régionale de santé (ARS) d'Île-de-France et ses délégations territoriales
- les associations SOS Médecins adhérant au réseau SOS Médecins/InVS
- les chambres funéraires des Batignolles et de Ménilmontant
- le Centre de veille et d'action sur les urgences (Cerveau)
- le Centre opérationnel de la Zone de défense de Paris (COZ)
- les centres hospitaliers adhérant au réseau Oscour®
- le Groupement de coopération sanitaire pour le développement des systèmes d'information partagés en santé en Île-de-France (GCS D-SISIF)
- le Réseau Bronchiolite Île-de-France
- les Samu
- les Services départementaux d'incendie et de secours et la Brigade des sapeurs-pompier de Paris
- les services d'états civils des communes informatisées, et en particulier le service de l'état civil de la ville de Paris

Hebdo

Directeur de la publication
François Bourdillon,
directeur général de l'InVS

Rédacteurs

Elsa Baffert
Emeline Leporc,
Annie-Claude Paty
Et
Lydéric Aubert,
Clément Bassi,
Céline Legout,
Ibrahim Mouchetrou-Njoya,
Clément Piétin
Yassoung Silue,
Julien Sonesi,
Morgane Trouillet,
Stéphanie Vandentorren

Diffusion

Cire Île-de-France
Champagne-Ardenne
ARS Île-de-France
"Le Millénaire 2"
35 rue de la Gare
75168 PARIS CEDEX 19
Tél. : 01.44.02.08.16
Fax. : 01.44.02.06.76
Mél. : ars-idf-cire@ars.sante.fr

Les précédents Points épidémi
Hebdo sont consultables sur le site
Internet de l'InVS :
[http://www.invs.sante.fr/Regions-et-territoires/Actualites/\(node_id\)/1602/\(aa_localisation\)/Île-de-France](http://www.invs.sante.fr/Regions-et-territoires/Actualites/(node_id)/1602/(aa_localisation)/Île-de-France).

La plaquette SurSaUD@
présentant le système national de
Surveillance sanitaire des
urgences et des décès est
disponible sur le site Internet de
l'InVS :
<http://www.invs.sante.fr/Publication-s-et-outils/Rapports-et-syntheses/Autres-thematiques/2012/Le-systeme-francais-de-Surveillance-sanitaire-des-urgences-et-des-deces-SurSaUD-R>

Liste de diffusion

*Pour vous abonner à la liste
de diffusion des points
épidémiologiques de la Cire
Île-de-France Champagne-
Ardenne*
ars-idf-cire@ars.sante.fr

*ou à d'autres productions
de l'InVS*
<http://www.invs.sante.fr/Information-s-generales/Listes-de-diffusion>