

## Surveillance sanitaire – Région Limousin

# Point épidémiologique hebdomadaire n° 207

Point au 27 février 2015

### | A la Une | La grippe en Limousin

Depuis le début janvier on note aux urgences hospitalières du Limousin, une augmentation progressive et très intense par rapport à l'an passé des passages pour grippe et syndrome grippal. Les niveaux atteignent 120 passages par semaine soit 3% de l'ensemble des passages aux urgences de la région et 460 consultations (25%) chez SOS Médecins Limoges.

L'impact sanitaire de l'épidémie de grippe est d'autant plus fort que les virus A(H3N2) qui représentent 60 % des virus grippaux identifiés cette année sont majoritairement des variants par rapport à la souche vaccinale et sont connus pour entraîner des gripes sévères parmi les populations âgées. La couverture vaccinale faible des populations de 65 ans et plus (autour de 50%), la mauvaise adéquation des virus A(H3N2) circulants avec la souche vaccinale et l'observation d'une efficacité très faible du vaccin pour ces virus<sup>1</sup> contribuent à expliquer cet impact.

Cette épidémie apparaît d'ores et déjà être en Limousin, comme sur l'ensemble du territoire, la plus intense depuis l'épidémie de grippe H1N1 de l'hiver 2009-2010.

### | Tendances de la semaine 8 (du 16/2/2015 au 22/2/2015) |

**Volume globale d'activité** : Stable aux urgences et en baisse pour SOS-Médecins Limoges

**Gastro-entérites** : Activité en baisse aux urgences et en hausse pour SOS-Médecins Limoges

**Grippe et syndromes grippaux** : Activité intense de l'épidémie

**Bronchiolite** : Fin de l'épidémie

**Asthme** : Activité en hausse aux urgences et stable pour SOS-Médecins Limoges

**Hypothermie** : 1 cas aux urgences

**Intoxication au CO** : 3 cas aux urgences

**Mortalité** : En hausse

**Urgences hospitalières\***

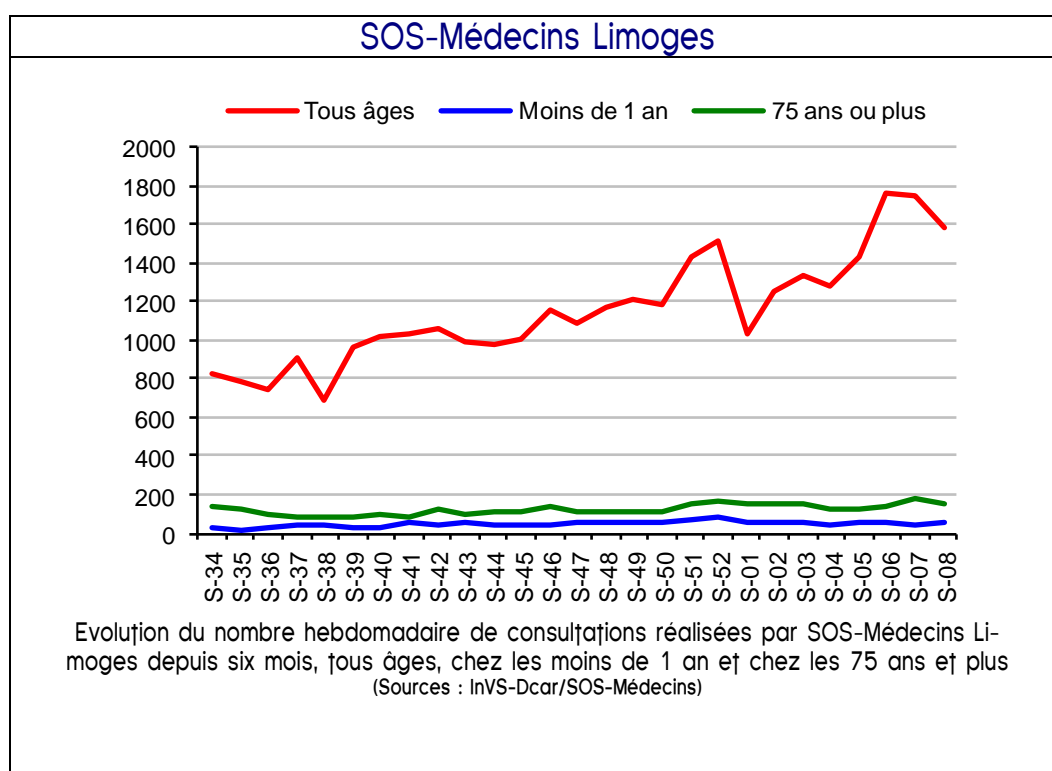
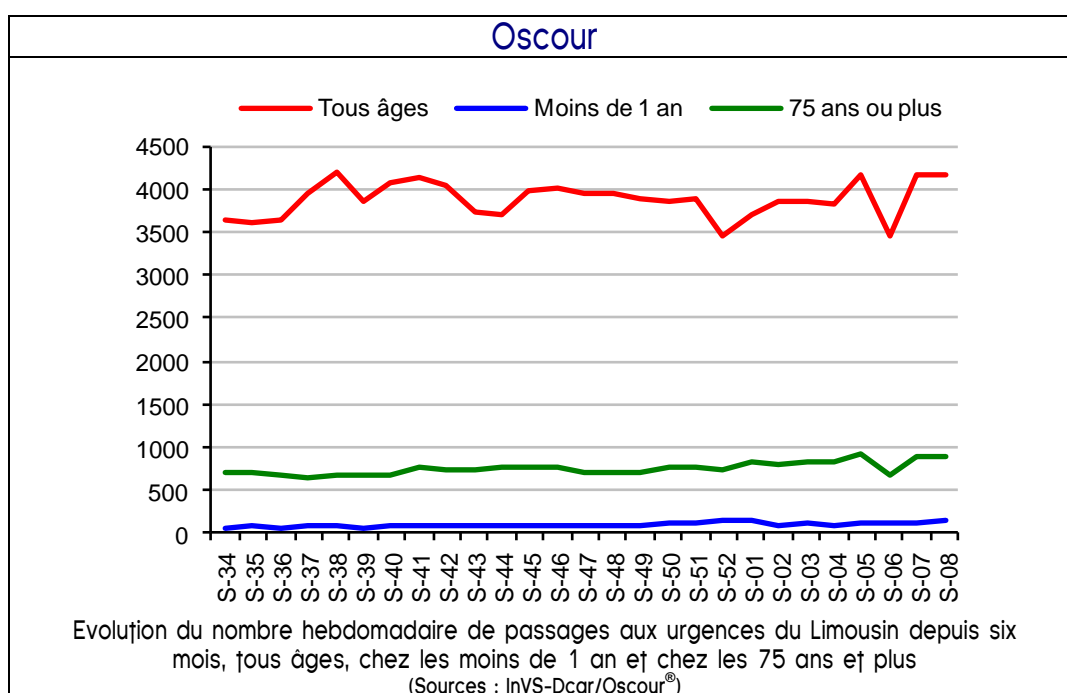
En semaine 08-2015, le volume global d'activité était stable par rapport à la semaine précédente (-0,5%).

**SOS-Médecins Limoges\*\***

En semaine 08-2015, le volume global d'activité était en baisse par rapport à la semaine précédente (-9,3%).

\* Problème de transmission des données pour le CHU de Limoges en semaine 6-2015.

\*\* Problème de transmission des données pour SOS Médecins Limoges les 15 et 16 septembre (semaine 38-2014) et grève des associations SOS Médecins les 29 et 30 décembre (semaine 01-2015) et le 25 Janvier (semaine 04-2015)



**En Limousin**

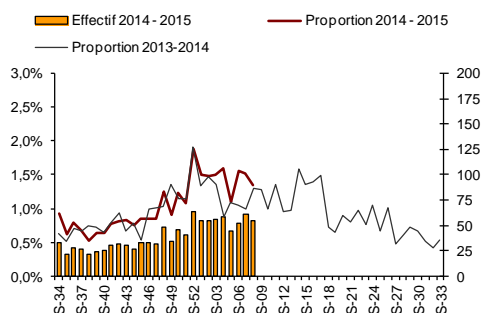
En semaine 08-2015, les passages aux urgences pour gastro-entérite étaient en baisse par rapport à la semaine précédente excepté chez les moins de 2 ans où ils étaient en hausse. Le nombre de consultations SOS Médecins Limoges était en hausse par rapport à la semaine précédente excepté chez les 75 ans ou plus où une baisse était observée. Les niveaux atteints étaient comparables aux urgences et inférieurs pour SOS Médecins Limoges à ceux observés l'année précédente sur la même période.

Depuis le début de la surveillance en semaine 40-2014, 7 foyers de cas groupés de gastro-entérite aiguës (GEA) en établissement accueillant des personnes âgées ont été signalés à l'InVS.

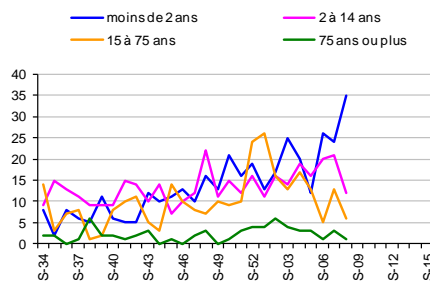
**En France**

En semaine 08-2015 (du 16 au 22 Février), d'après les données non consolidées du Réseau Sentinelles (<http://www.sentiweb.fr>), l'incidence nationale de la diarrhée aiguë ayant conduit à une consultation d'un médecin généraliste était de 164 cas/100 000 habitants, en-dessous du seuil épidémique (de 239 cas pour 100 000 habitants). L'activité des services d'urgence hospitaliers pour gastro-entérite aiguë (GEA) était en légère diminution. L'activité observée cette année est supérieure à celle observée à la même période des saisons 2012-2013 et 2013-2014. Pour SOS-Médecins, la majorité des régions a une activité modérée et stable par rapport à la semaine dernière.

**Oscour**

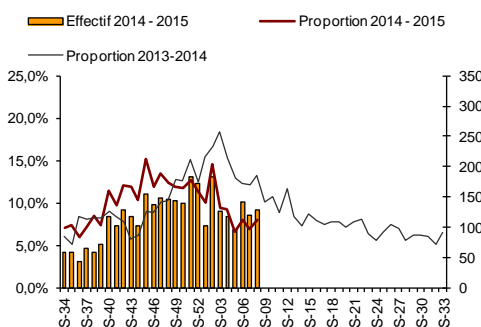


Evolution des passages aux urgences du Limousin pour Gastro-entérites depuis six mois, tous âges confondus (Sources : InVS-Dcar/Oscour®)

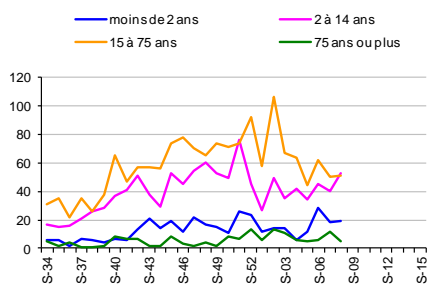


Evolution des passages aux urgences du Limousin pour Gastro-entérites depuis six mois, par classes d'âge (Sources : InVS-Dcar/Oscour®)

**SOS-Médecins Limoges**



Evolution des diagnostics de Gastro-entérites posés par SOS-Médecins Limoges depuis six mois, tous âges confondus (Sources : InVS-Dcar/SOS-Médecins)



Evolution des diagnostics de Gastro-entérites posés par SOS-Médecins Limoges depuis six mois, par classes d'âge (Sources : InVS-Dcar/SOS-Médecins)

**En Limousin**

En semaine 08-2015, les passages aux urgences pour grippe/syndrome grippal étaient en baisse aux urgences par rapport à la semaine précédente excepté chez les 65 ans ou plus où ils étaient toujours en hausse. Le nombre de consultations SOS Médecins Limoges était également en baisse par rapport à la semaine précédente excepté chez les moins de 5 ans où une hausse était observée. L'épidémie est toujours intense et les niveaux atteints étaient nettement supérieurs à ceux observés l'année précédente sur la même période. Le nombre d'hospitalisations pour grippe après un passage aux urgences était en hausse de 31% par rapport à la semaine précédente.

Depuis la reprise de la surveillance le 1<sup>er</sup> novembre 2014, 3 cas graves de grippe (dont 2 en Haute-Vienne et 1 en Creuse) ont été signalés par les services de réanimation.

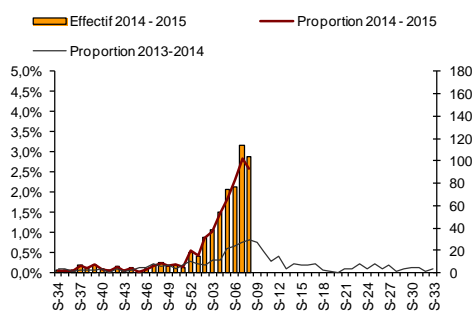
**En France**

En semaine 08-2015 (du 16 au 22 Février), le taux d'incidence des consultations pour syndromes grippaux calculé à partir des données du Réseau unique\* était de **750/100 000** [Intervalle de confiance à 95% : 705-795], en baisse depuis 2 semaines. En effet, les données actualisées permettent de confirmer le passage du pic en semaine 6. Selon les données de Sentinelles, le taux d'incidence au pic de l'épidémie cette saison se place au 13eme rang des pics les plus élevés ces 30 dernières saisons.

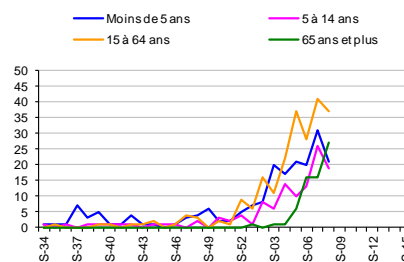
Le réseau Oscour® (qui représente 88% de l'ensemble des passages aux urgences en France métropolitaine) a rapporté que le nombre de passages pour grippe a diminué de 22% par rapport à la semaine 07 et le nombre d'hospitalisations de 11%. La diminution de ces nombres concerne toutes les classes d'âge, excepté les personnes de 65 ans et plus où le nombre d'hospitalisations continue d'augmenter. La part des hospitalisations parmi les passages pour grippe est stable (9%) tous âges confondus et reste dans les valeurs habituellement observées : elle est, par contre, de 51% chez les personnes âgées de 65 ans et plus.

Selon SOS médecins, la proportion de consultations pour grippe diminue dans toutes les régions en France métropolitaine, tout en restant élevée pour la majorité d'entre elles.

**Oscour**

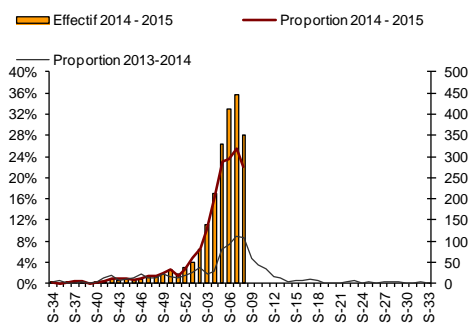


Evolution des passages aux urgences du Limousin pour Grippe et syndromes grippaux depuis six mois, tous âges confondus (Sources : InVS-Dcar/Oscour®)

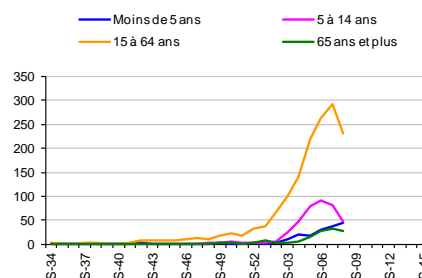


Evolution des passages aux urgences du Limousin pour Grippe et syndromes grippaux depuis six mois, par classes d'âge (Sources : InVS-Dcar/Oscour®)

**SOS-Médecins Limoges**



Evolution des diagnostics de Grippe et syndromes grippaux posés par SOS-Médecins Limoges depuis six mois, tous âges confondus (Sources : InVS-Dcar/SOS-Médecins)

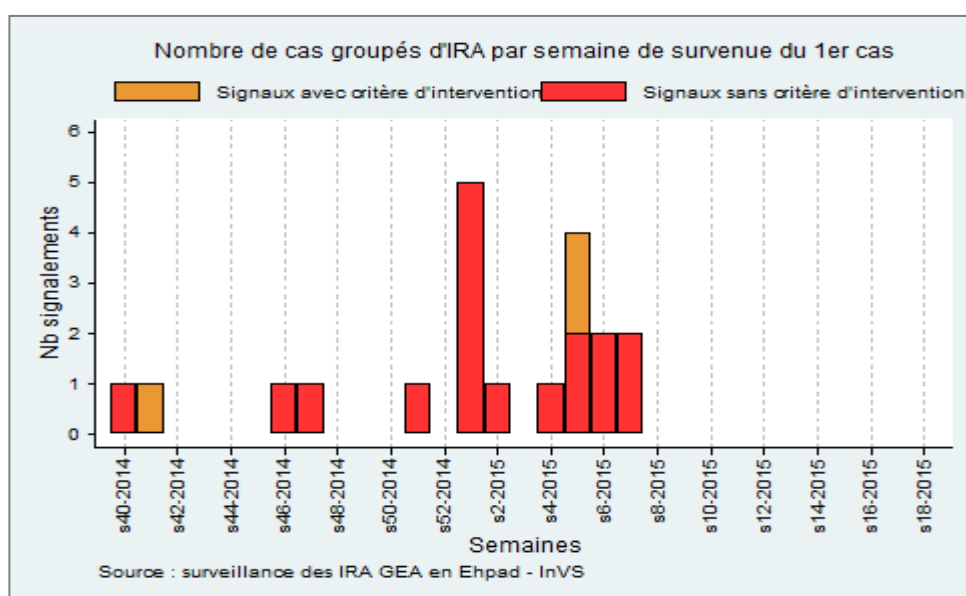


Evolution des diagnostics de Grippe et syndromes grippaux posés par SOS-Médecins Limoges depuis six mois, par classes d'âge (Sources : InVS-Dcar/SOS-Médecins)

**Bilan au 27 février 2015 des cas groupés d'IRA survenus en EHPAD depuis la semaine 40-2014**

Depuis le début de la surveillance le 1<sup>er</sup> octobre 2014, 20 épisodes de cas groupés d'infections respiratoires aiguës (IRA) ont été signalés en Limousin dont 5 depuis la semaine dernière (dont 2 en Haute-Vienne et Corrèze, 1 en Creuse). (figure ci-dessous).

Quatre hospitalisations et 4 décès ont été signalés.



## | Bronchiolite |

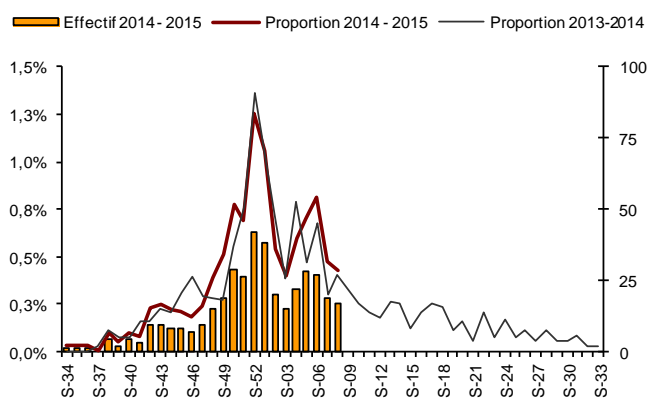
### En Limousin

En semaine 08-2015, le nombre de diagnostics de bronchiolite était en baisse aux urgences et pour SOS-Médecins Limoges par rapport à la semaine précédente. Les niveaux atteints étaient comparables à ceux observés l'année précédente sur la même période.

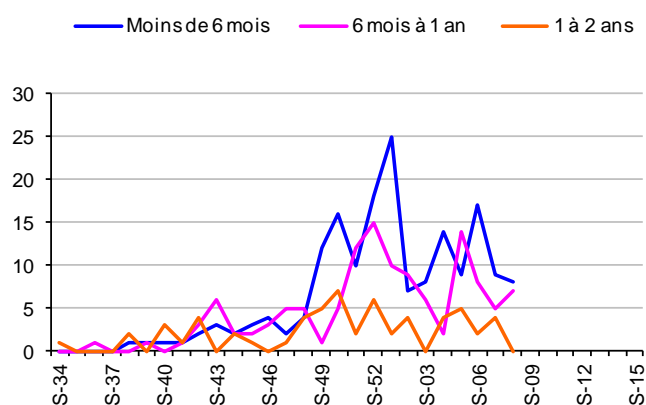
### En France

En semaine 08-2015, les passages aux urgences pour bronchiolite étaient en baisse dans toutes les classes d'âge, dans des valeurs comparables aux deux années précédentes.

### Oscour

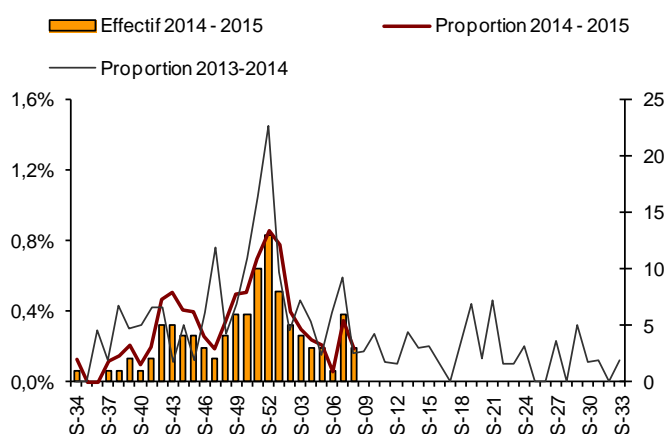


Evolution des passages aux urgences du Limousin pour Bronchiolite depuis six mois, tous âges confondus  
(Sources : InVS-Dcar/Oscour®)

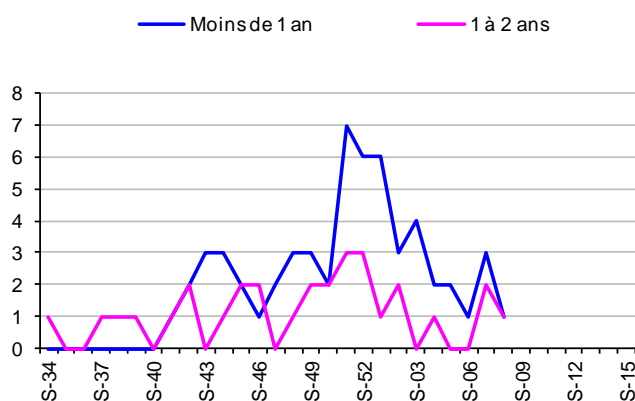


Evolution des passages aux urgences du Limousin pour Bronchiolite depuis six mois, par classes d'âge  
(Sources : InVS-Dcar/Oscour®)

### SOS-Médecins Limoges



Evolution des diagnostics de Bronchiolite posés par SOS-Médecins Limoges depuis six mois, tous âges confondus  
(Sources : InVS-Dcar/SOS-Médecins)



Evolution des diagnostics de Bronchiolite posés par SOS-Médecins Limoges depuis six mois, par classes d'âge  
(Sources : InVS-Dcar/SOS-Médecins)

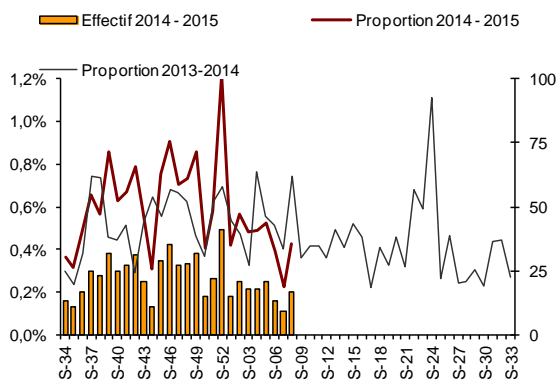
**En Limousin**

En semaine 08-2015, le nombre de diagnostics d'asthme était en hausse aux urgences et stable pour SOS-Médecins Limoges par rapport à la semaine précédente. Les niveaux atteints étaient inférieurs aux urgences et comparables pour SOS-Médecins Limoges à ceux observés l'année précédente sur la même période.

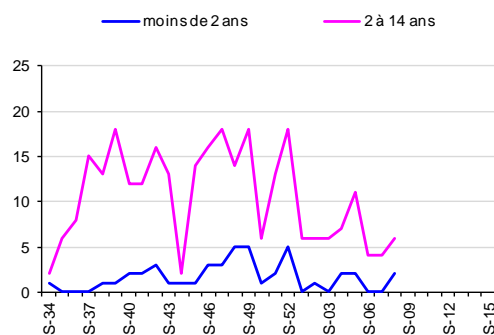
**En France**

En semaine 08-2015, la fréquentation des urgences pour asthme était en baisse de 13% tous âges confondus. L'activité était comparable à celle des années 2012 et 2013 à cette période.

**Oscour**

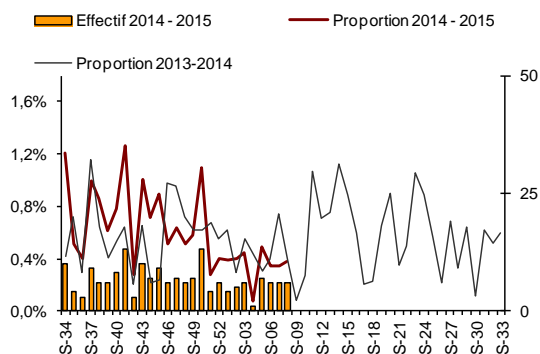


Evolution des passages aux urgences du Limousin pour Asthme depuis six mois, tous âges confondus (Sources : InVS-Dcar/Oscour®)

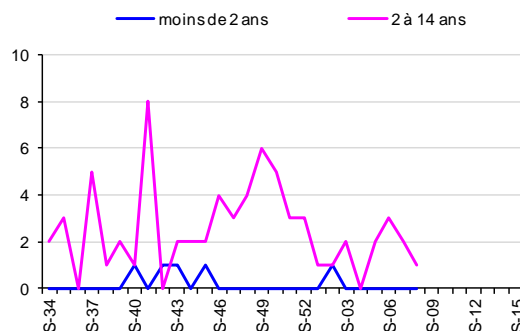


Evolution des passages aux urgences du Limousin pour Asthme depuis six mois, par classes d'âge (Sources : InVS-Dcar/Oscour®)

**SOS-Médecins Limoges**



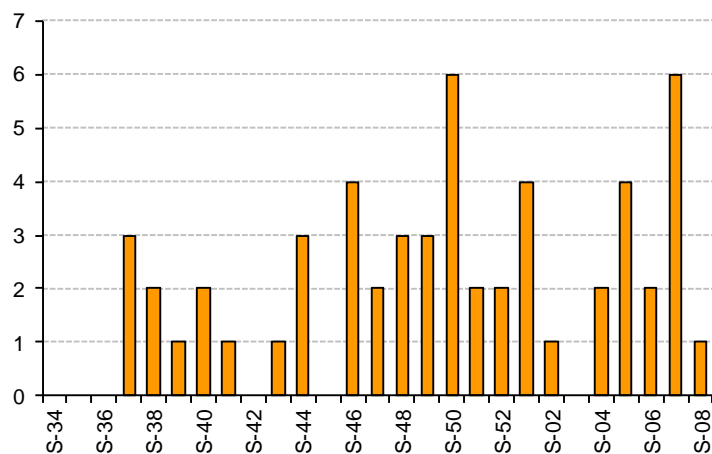
Evolution des diagnostics d'Asthme posés par SOS-Médecins Limoges depuis six mois, tous âges confondus (Sources : InVS-Dcar/SOS-Médecins)



Evolution des diagnostics d'Asthme posés par SOS-Médecins Limoges depuis six mois, par classes d'âge (Sources : InVS-Dcar/SOS-Médecins)

## | Hypothermies |

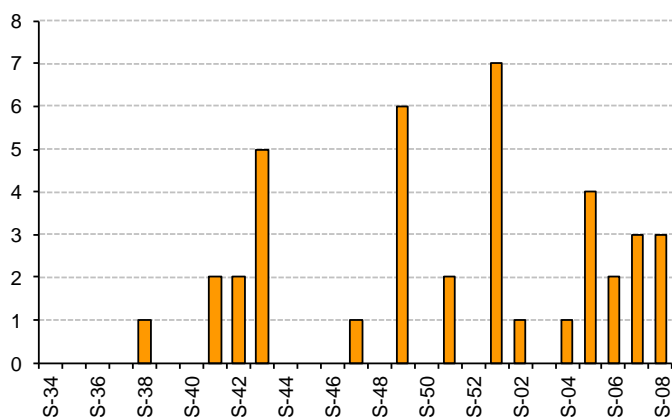
En semaine 08-2015, 1 passage pour hypothermie a été enregistré aux urgences hospitalières.



Evolution hebdomadaire des passages aux urgences pour Hypothermie en Limousin.  
(Sources : InVS-Dcar/Oscour®)

## | Intoxication au monoxyde de carbone |

En semaine 08-2015, 3 passages pour intoxication au CO ont été enregistrés aux urgences hospitalières.



Evolution hebdomadaire des passages aux urgences pour intoxication au monoxyde de carbone en Limousin.  
(Sources : InVS-Dcar/Oscour®)



| Méthodologie |

Le suivi de la mortalité s'appuie sur les données issues des communes transmettant leurs données d'état-civil sous forme dématérialisée. Ce réseau couvre près de 70 % de la mortalité nationale. En raison des délais légaux de déclaration d'un décès à la commune et de remontée des informations d'état-civil à l'Insee, les effectifs de décès sont incomplets sur les 10 derniers jours. Par conséquent, l'interprétation des données de mortalité est effective à partir de la semaine S-2.

**En Limousin**

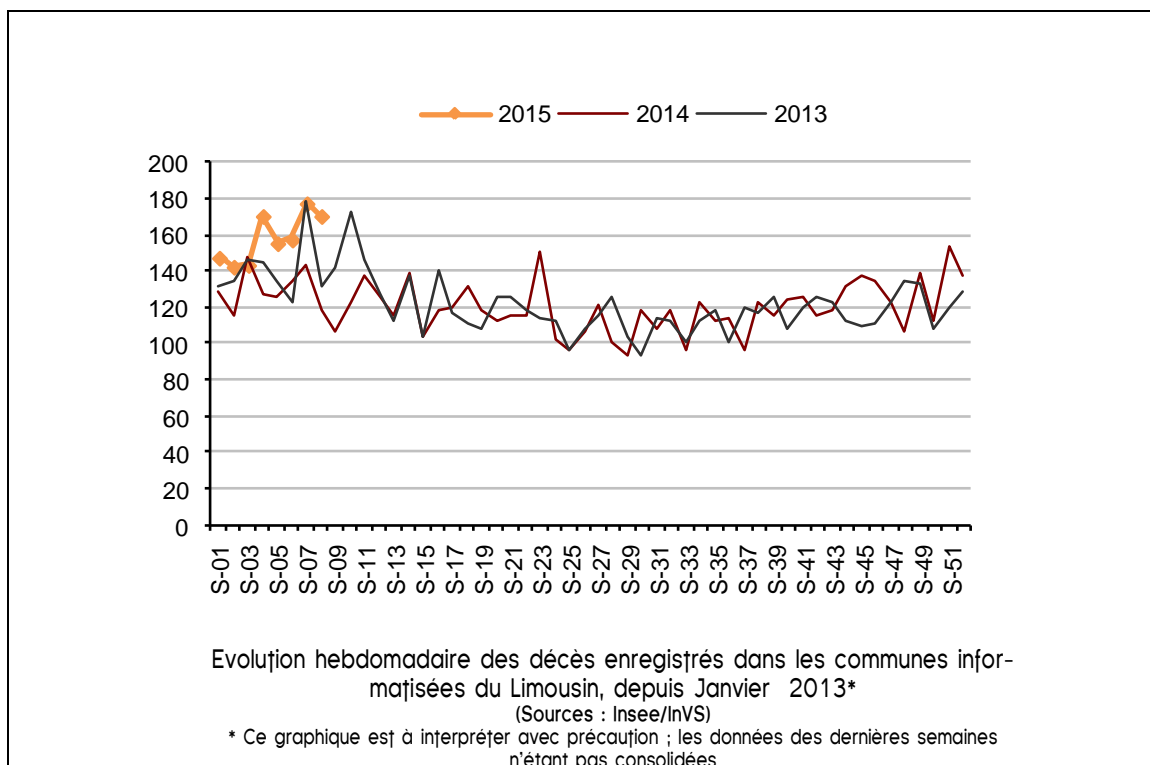
En semaine 07-2015, la mortalité était en hausse par rapport à la semaine précédente. On peut calculer, entre les semaines 50-2014 et 07-2015, un excès de mortalité, estimé par rapport à une période de référence (hors vague de froid ou canicule), de 25 % pour l'ensemble de la population et 19 % pour les plus de 85 ans. Ces dernières valeurs étaient respectivement de 8 % et -2% l'an passé et de 14% et 15% il y a deux ans.

**En France**

Tous âges confondus, la hausse de la mortalité enregistrée par les bureaux d'état-civil participant à la surveillance (70% de la mortalité nationale) se poursuit sur la semaine 7 (du 9 au 15 février). Depuis le début 2015, une première estimation de la mortalité hivernale tous âges montre que celle-ci est supérieure de 17% à la mortalité attendue calculée à partir des 8 années précédentes.

Ces premières évaluations sont à prendre avec prudence, l'épisode n'étant pas terminé et les données non consolidées du fait des délais habituels de transmission.

La hausse de la mortalité est notée chez les personnes âgées de 65 ans ou plus et concerne l'ensemble des régions. En Europe, une élévation de la mortalité toutes causes chez les personnes de 65 ans ou plus a également été observée depuis la fin de l'année 2014 dans 10 des 16 pays ou régions participant au système européen de surveillance de la mortalité ([www.EuroMomo.eu](http://www.EuroMomo.eu)).



## | Sources d'information |

- **Organisation de la surveillance coordonnées des Urgences (Oscour®)**  
Dix services d'urgences du Limousin ont adhéré au réseau Oscour® depuis 2007.

**Tableau 1 : Etablissements du Limousin participant au réseau Oscour®**

Département	Etablissement	Date de début de transmission des données	Nombre moyen de passages aux urgences par jour en 2013
Corrèze (19)	CH de Brive	04/06/2007	84
	CH de Tulle	07/06/2007	50
	CH d'Ussel	03/06/2007	30
Creuse (23)	CH de Guéret	05/06/2007	50
	CH d'Aubusson*	08/06/2007	13
Haute-Vienne (87)	CHU de Limoges - Dupuytren	01/06/2007	113
	CHU de Limoges - Hôpital Mère/Enfant	09/06/2007	63
	CH de Saint-Junien	06/06/2007	36
	CH de Saint-Yrieix	02/06/2007	23
	Clinique de Chenieux	05/09/2007	73

\* Anciennes urgences de la Croix Blanche

- **SOS-Médecins Limoges**

Les données de SOS-Médecins Limoges parviennent quotidiennement à l'InVS depuis le 01/07/2006.

- **Services d'états-civils**

Les communes de la région dont les états-civils sont informatisés transmettent à l'Insee, qui les remonte quotidiennement à l'InVS de façon automatisée, les données de mortalité. Ce dispositif permet à l'InVS d'assurer la surveillance de la mortalité en temps quasi réel. Il couvre actuellement 68 % des décès de la région.

## | Liens utiles |

Pour plus d'informations, vous pouvez consulter les sites suivants :

- le dossier thématique sur le site de l'InVS se rapportant à la surveillance à partir des intervenants de l'urgence : <http://www.invs.sante.fr/Dossiers-thematiques/Veille-et-alerte/Surveillance-syndromique-SurSaUD-R>
- les Points épidémiologiques précédents produits par la Cire : [http://www.invs.sante.fr/Actualites/Points-epidemiologiques/\(node\\_id\)/4639/aa\\_localisation/Limousin](http://www.invs.sante.fr/Actualites/Points-epidemiologiques/(node_id)/4639/aa_localisation/Limousin)
- le dossier thématique "Bulletins d'information en Santé" sur le site de l'Agence régionale de santé du Limousin : <http://www.ars.limousin.sante.fr/Bulletins-d-information-en-san.132110.0.html>

## | Remerciements |

Aux équipes des services d'urgences participant au réseau Oscour®, aux médecins de l'association SOS-Médecins Limoges, aux services d'état-civil ainsi qu'à l'ensemble des professionnels de santé participant à la surveillance.

Si vous souhaitez être destinataire du Point Epidémiologique réalisé par la Cire, merci de nous en informer par email : [ars-limousin-pch-cire@ars.sante.fr](mailto:ars-limousin-pch-cire@ars.sante.fr) ou par téléphone au 05 49 42 31 87

**Directeur de la publication :** Dr François Bourdillon, Directeur général de l'InVS

**Diffusion :** Cire Limousin Poitou-Charentes,

4 rue Micheline Ostermeyer, 86021 Poitiers cedex

Tél. : 05 49 42 31 87 - Fax : 05 49 42 31 54 – Email : [ars-limousin-pch-cire@ars.sante.fr](mailto:ars-limousin-pch-cire@ars.sante.fr)

<http://www.invs.sante.fr>

## Nos partenaires



- Les centres hospitaliers : Aubusson, Brive, Tulle, Ussel, Guéret, Saint-Junien, Saint-Yrieix
- le CHU de Limoges (Dupuytren et Hôpital de la Mère et de l'Enfant),
- La clinique de Chenieux
- L'association SOS-Médecins Limoges
- Les états-civils
- L'ARS du Limousin