

Surveillance sanitaire – Région Limousin

## Point épidémiologique hebdomadaire n° 208

Point au 6 mars 2015

### | Tendances de la semaine 9 (du 23/2/2015 au 1/3/2015) |

**Volume globale d'activité d'urgence** : en baisse

**Gastro-entérites** : activité stable et modérée

**Grippe et syndromes grippaux** : activité épidémique en baisse

**Bronchiolite** : fin de l'épidémie

**Asthme** : activité stable

**Hypothermie** : 4 passages aux urgences

**Intoxication au CO** : 3 passages aux urgences

**Mortalité** : élevée depuis février

## | Evolution globale de l'activité en région |

### Urgences hospitalières\*

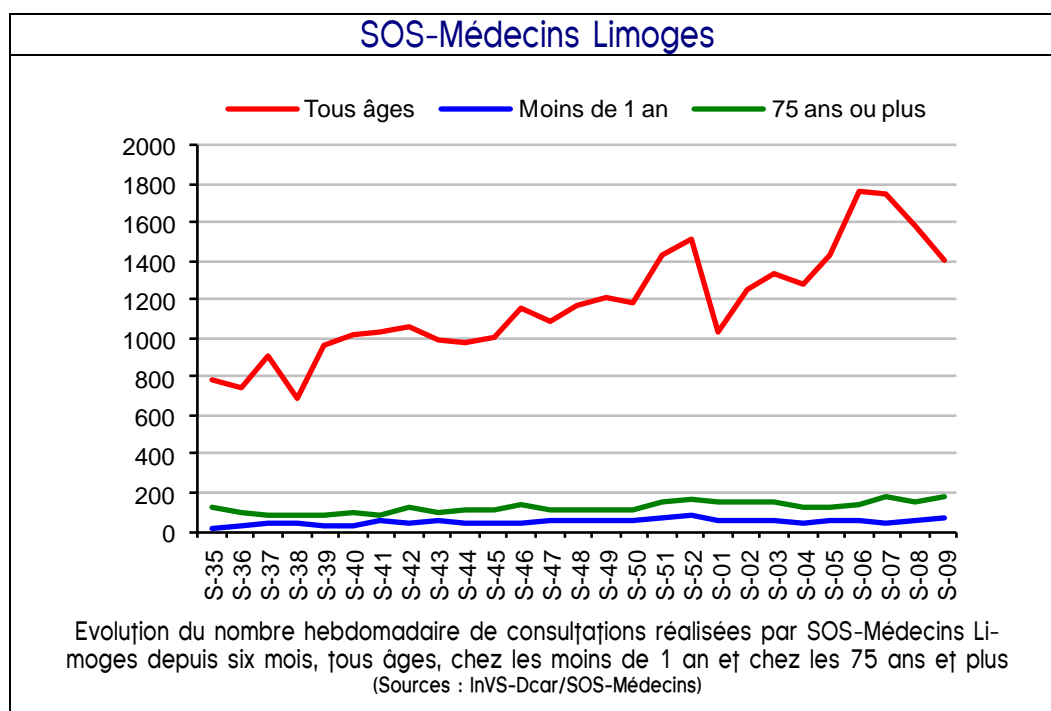
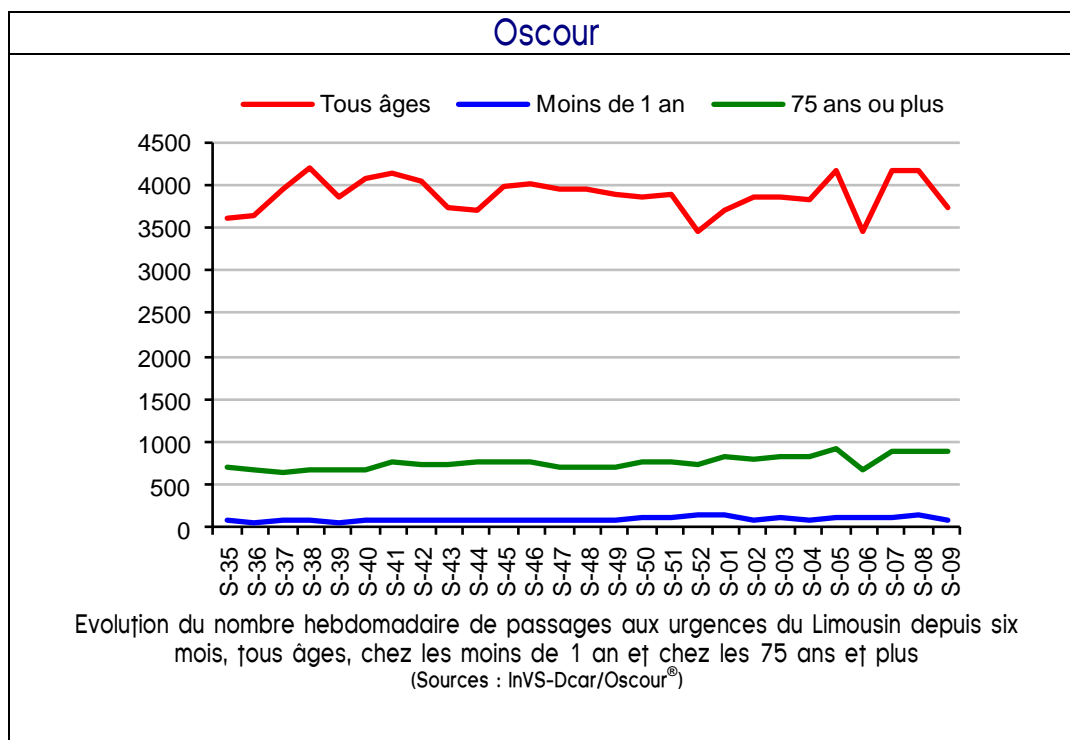
En semaine 09-2015, le volume global d'activité était en baisse par rapport à la semaine précédente (-10,4%).

### SOS-Médecins Limoges\*\*

En semaine 09-2015, le volume global d'activité était en baisse par rapport à la semaine précédente (-11,6%).

\* Problème de transmission des données pour le CHU de Limoges en semaine 6-2015.

\*\* Problème de transmission des données pour SOS Médecins Limoges les 15 et 16 septembre (semaine 38-2014) et grève des associations SOS Médecins les 29 et 30 décembre (semaine 01-2015) et le 25 Janvier (semaine 04-2015)



**En Limousin**

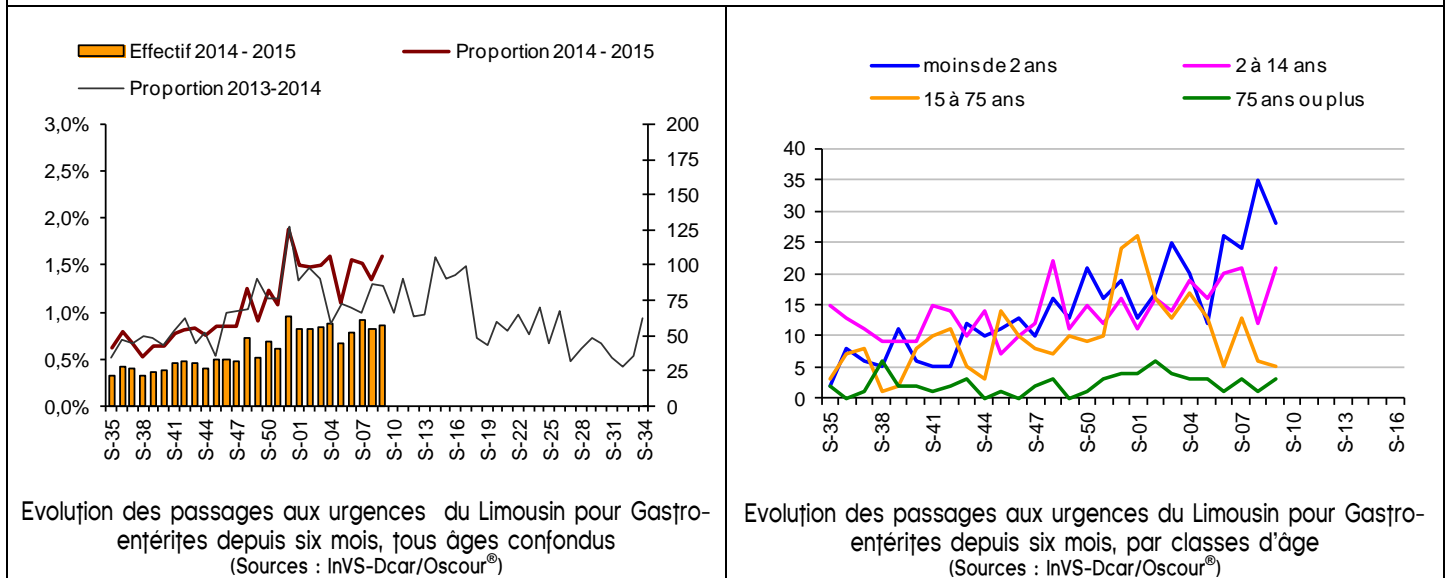
En semaine 09-2015, les passages aux urgences et les consultations SOS Médecins Limoges pour gastro-entérite étaient stables par rapport à la semaine précédente. Les niveaux atteints étaient supérieurs aux urgences et inférieurs pour SOS Médecins Limoges à ceux observés l'année précédente sur la même période.

Depuis le début de la surveillance en semaine 40-2014, 7 foyers de cas groupés de gastro-entérite aiguës (GEA) en établissement accueillant des personnes âgées ont été signalés à l'InVS.

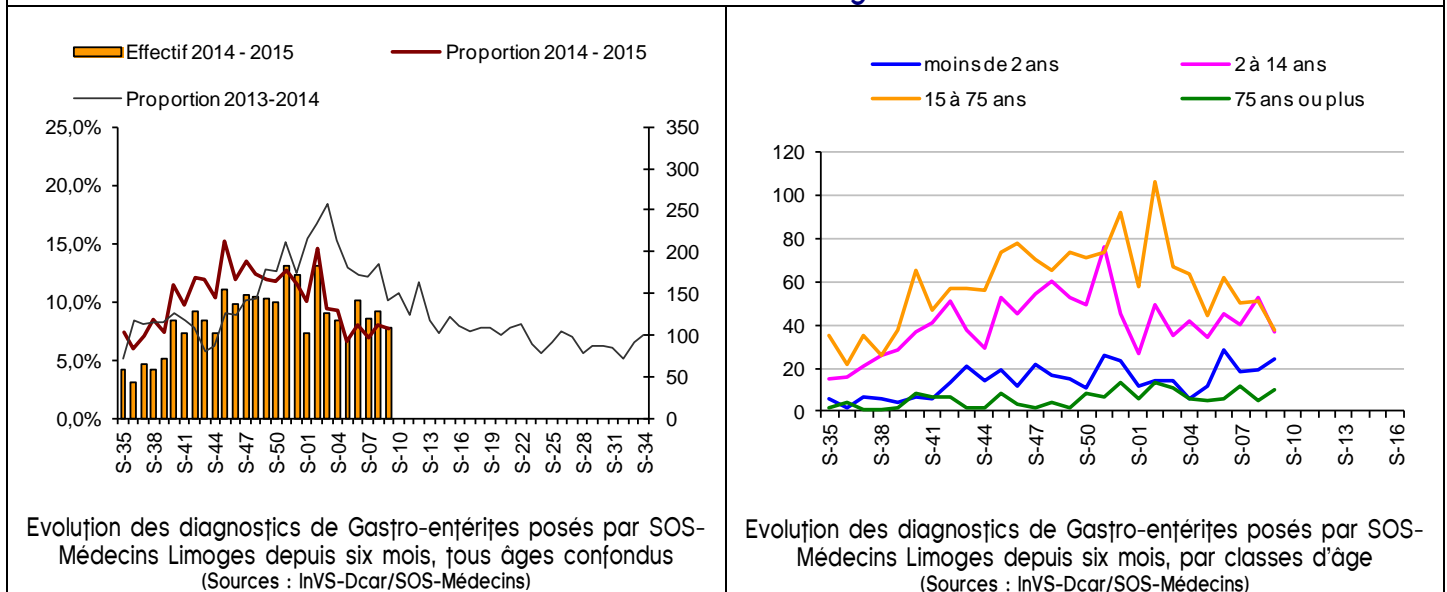
**En France**

L'activité de consultations pour gastro-entérite en médecine générale est modérée. Le seuil épidémique n'a pas été cette saison d'après les données du Réseau Sentinelles. L'activité des services d'urgences hospitaliers pour gastro-entérites reste soutenue. Les consultations SOS Médecins pour gastro-entérite sont stables sauf chez les moins de 2 ans (+ 10%, soit + 54 visites), avec des effectifs qui se situent dans les valeurs attendues pour la saison.

**Oscour**



**SOS-Médecins Limoges**



**En Limousin**

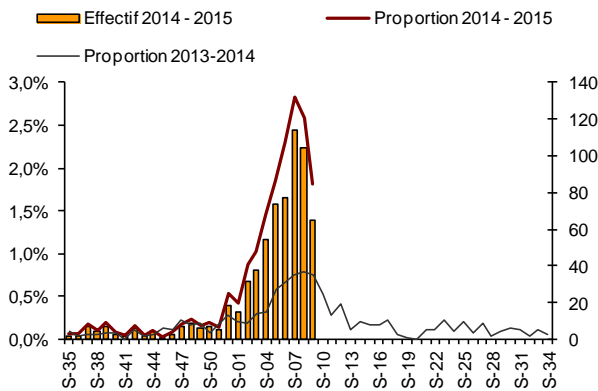
En semaine 09-2015, les passages aux urgences et les consultations SOS Médecins Limoges pour grippe/syndrome grippal étaient en forte baisse aux urgences par rapport à la semaine précédente. L'épidémie est toujours intense et les niveaux atteints étaient nettement supérieurs à ceux observés l'année précédente sur la même période. Le nombre d'hospitalisations pour grippe après un passage aux urgences était en baisse par rapport à la semaine précédente.

Depuis le début de la surveillance en semaine 40-2014, 22 foyers de cas groupés d'infections respiratoires aiguës (IRA) en établissement accueillant des personnes âgées ont été signalés à l'InVS (dont 2 depuis la semaine précédente). Depuis la reprise de la surveillance le 1<sup>er</sup> novembre 2014, 3 cas graves de grippe (dont 2 en Haute-Vienne et 1 en Creuse) ont été signalés par les services de réanimation.

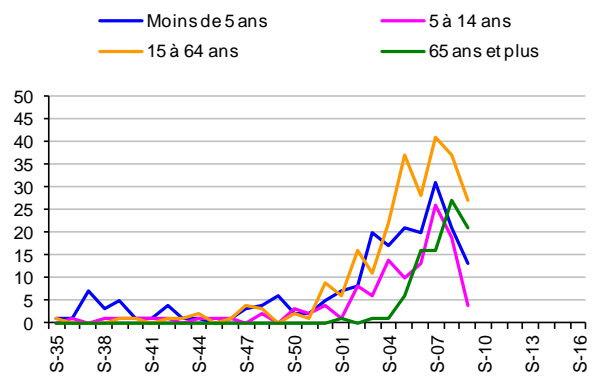
**En France**

L'épidémie de grippe décroît. Le nombre de consultations pour syndromes grippaux en médecine ambulatoire est en nette diminution depuis la semaine 6. En semaine 09, le taux d'incidence des consultations pour syndromes grippaux calculé à partir des données du Réseau unique est de 489/100 000 [Intervalle de confiance à 95% : 447-531], en baisse depuis le passage du pic en semaine 6. Les consultations SOS Médecins pour grippe/syndrome grippal sont marquées par une nette diminution des effectifs dans toutes les classes d'âge. Les nombres de passages aux urgences et d'hospitalisations diminuent, y compris chez les personnes de 65 ans et plus. Les personnes âgées constituent la majorité des hospitalisations pour grippe.

**Oscour**

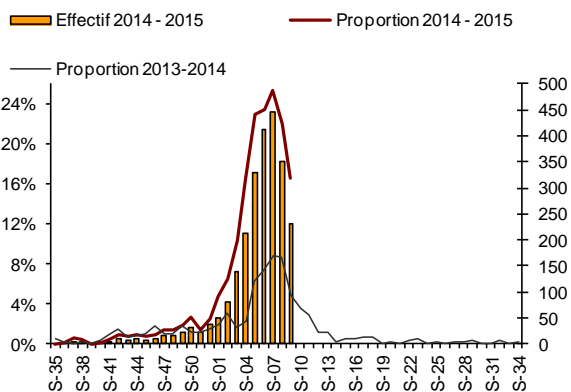


Evolution des passages aux urgences du Limousin pour Grippe et syndromes grippaux depuis six mois, tous âges confondus (Sources : InVS-Dcar/Oscour®)

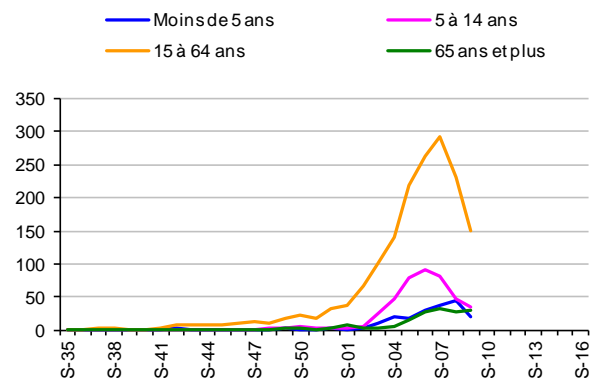


Evolution des passages aux urgences du Limousin pour Grippe et syndromes grippaux depuis six mois, par classes d'âge (Sources : InVS-Dcar/Oscour®)

**SOS-Médecins Limoges**



Evolution des diagnostics de Grippe et syndromes grippaux posés par SOS-Médecins Limoges depuis six mois, tous âges confondus (Sources : InVS-Dcar/SOS-Médecins)



Evolution des diagnostics de Grippe et syndromes grippaux posés par SOS-Médecins Limoges depuis six mois, par classes d'âge (Sources : InVS-Dcar/SOS-Médecins)

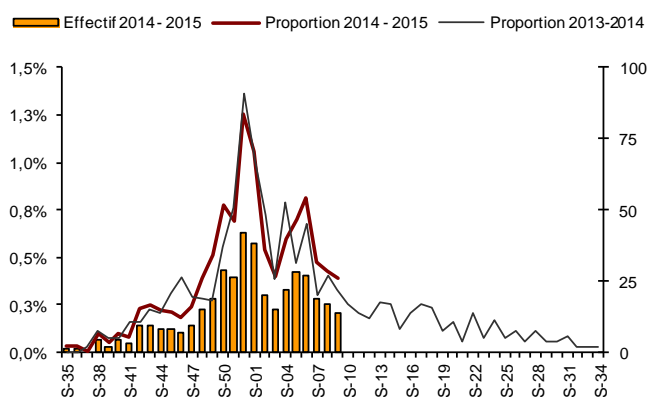
**En Limousin**

En semaine 09-2015, le nombre de diagnostics de bronchiolite était en baisse aux urgences et stable pour SOS-Médecins Limoges par rapport à la semaine précédente. Les niveaux atteints étaient comparables à ceux observés l'année précédente sur la même période.

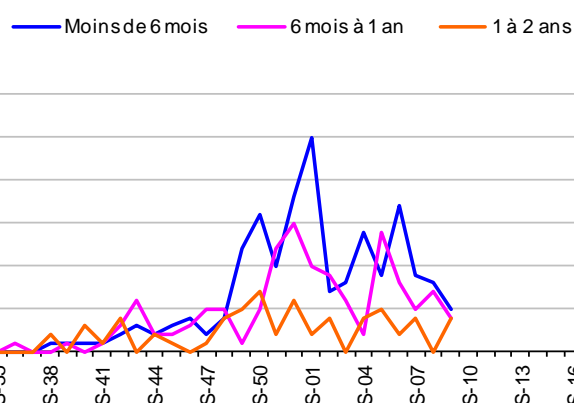
**En France**

En semaine 09-2015, les passages aux urgences et les consultations SOS Médecins pour bronchiolite étaient en baisse dans toutes les classes d'âge, dans des valeurs comparables aux deux années précédentes.

**Oscour**

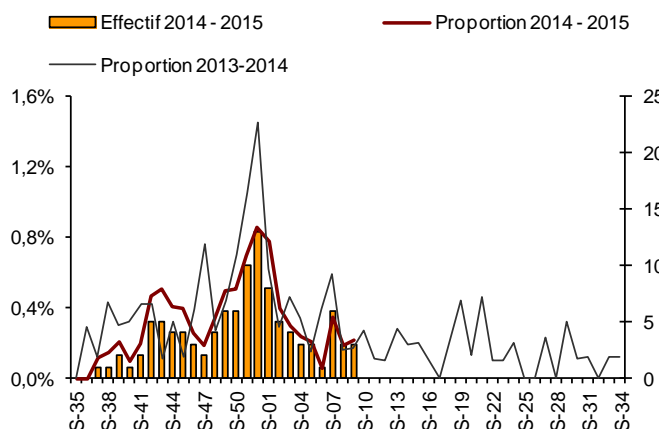


Evolution des passages aux urgences du Limousin pour Bronchiolite depuis six mois, tous âges confondus (Sources : InVS-Dcar/Oscour®)

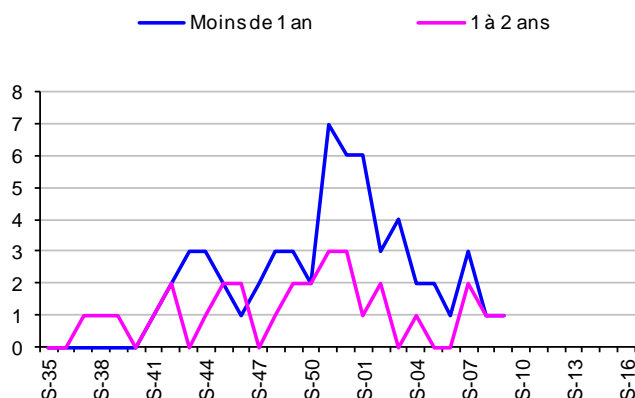


Evolution des passages aux urgences du Limousin pour Bronchiolite depuis six mois, par classes d'âge (Sources : InVS-Dcar/Oscour®)

**SOS-Médecins Limoges**



Evolution des diagnostics de Bronchiolite posés par SOS-Médecins Limoges depuis six mois, tous âges confondus (Sources : InVS-Dcar/SOS-Médecins)



Evolution des diagnostics de Bronchiolite posés par SOS-Médecins Limoges depuis six mois, par classes d'âge (Sources : InVS-Dcar/SOS-Médecins)

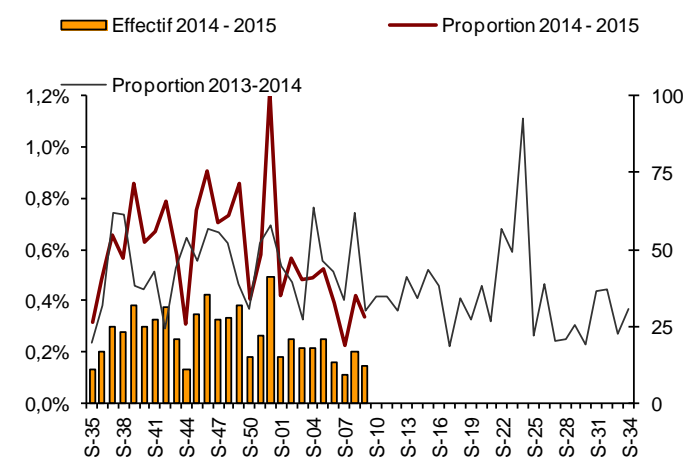
**En Limousin**

En semaine 09-2015, le nombre de diagnostics d'asthme était stable aux urgences et pour SOS-Médecins Limoges par rapport à la semaine précédente. Les niveaux atteints étaient inférieurs aux urgences et supérieurs pour SOS-Médecins Limoges à ceux observés l'année précédente sur la même période.

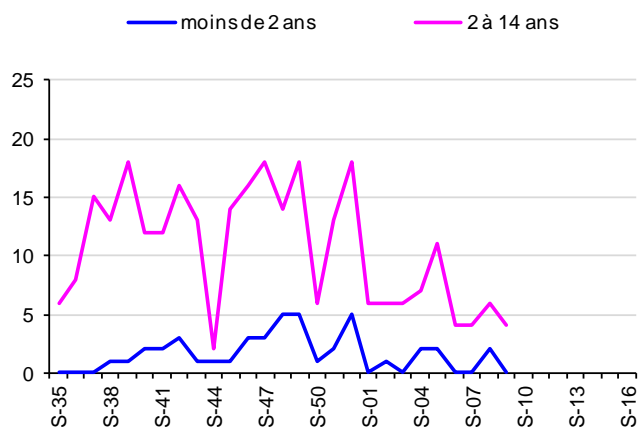
**En France**

En semaine 09-2015, la fréquentation des urgences et SOS Médecins pour asthme était stable ou en baisse tous âges confondus. L'activité était comparable à celle des années 2012 et 2013 à cette période.

**Oscour**

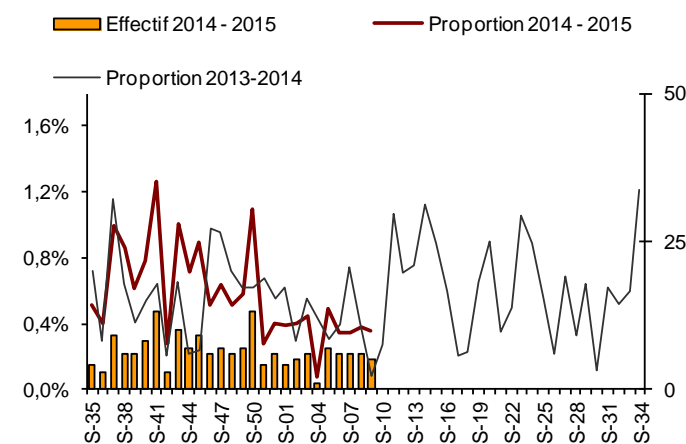


Evolution des passages aux urgences du Limousin pour Asthme depuis six mois, tous âges confondus (Sources : InVS-Dcar/Oscour®)

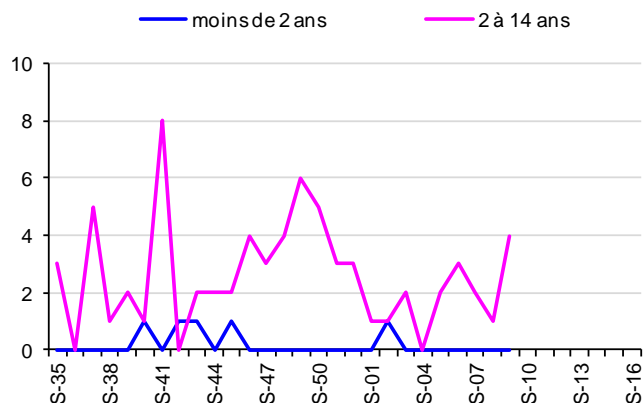


Evolution des passages aux urgences du Limousin pour Asthme depuis six mois, par classes d'âge (Sources : InVS-Dcar/Oscour®)

**SOS-Médecins Limoges**



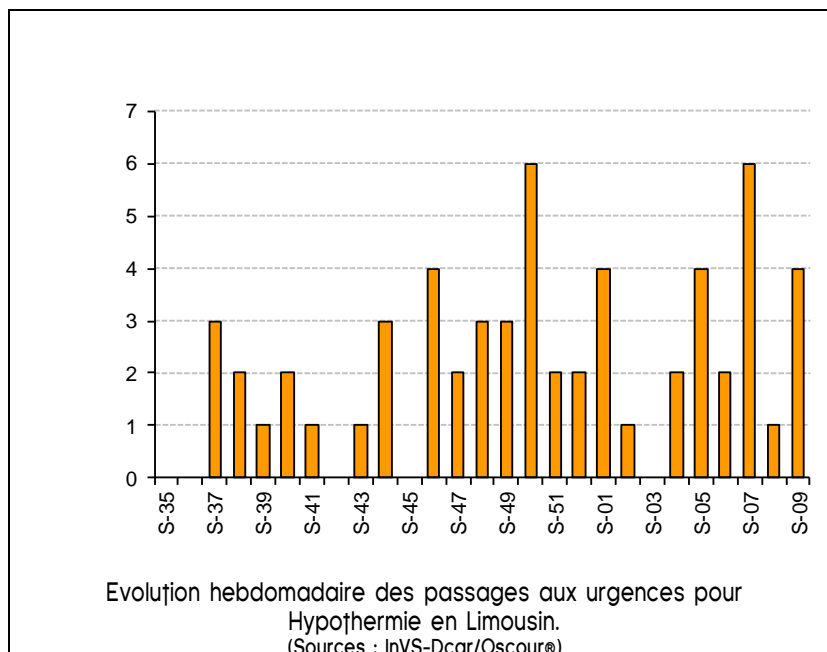
Evolution des diagnostics d'Asthme posés par SOS-Médecins Limoges depuis six mois, tous âges confondus (Sources : InVS-Dcar/SOS-Médecins)



Evolution des diagnostics d'Asthme posés par SOS-Médecins Limoges depuis six mois, par classes d'âge (Sources : InVS-Dcar/SOS-Médecins)

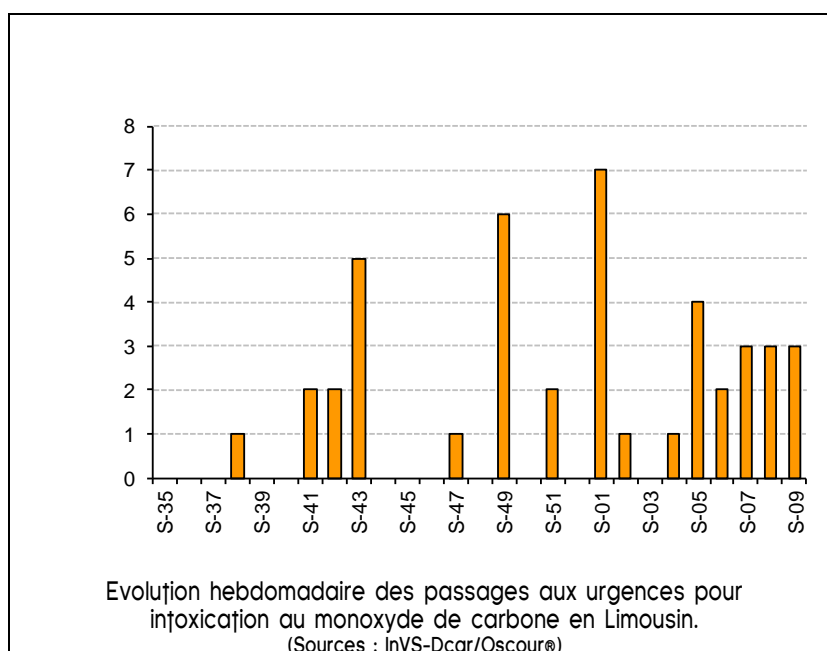
## | Hypothermies |

En semaine 09-2015, 4 passages pour hypothermie ont été enregistrés aux urgences hospitalières.



## | Intoxication au monoxyde de carbone |

En semaine 09-2015, 3 passages pour intoxication au CO ont été enregistrés aux urgences hospitalières.



| Méthodologie |

Le suivi de la mortalité s'appuie sur les données issues des communes transmettant leurs données d'état-civil sous forme dématérialisée. Ce réseau couvre près de 70 % de la mortalité nationale. En raison des délais légaux de déclaration d'un décès à la commune et de remontée des informations d'état-civil à l'Insee, les effectifs de décès sont incomplets sur les 10 derniers jours. Par conséquent, l'interprétation des données de mortalité est effective à partir de la semaine S-2.

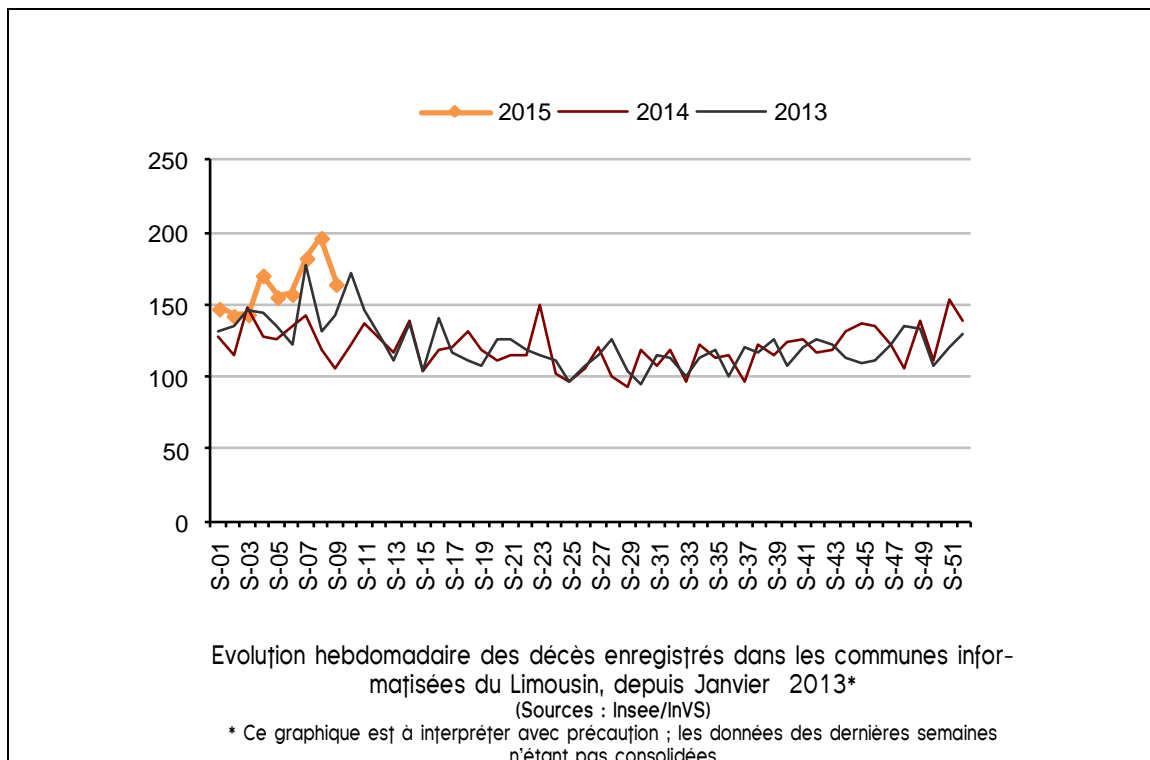
**En Limousin**

En semaine 08-2015, la mortalité était en baisse par rapport à la semaine précédente. On peut calculer, entre les semaines 50-2014 et 08-2015, un excès de mortalité, estimé par rapport à une période de référence (hors vague de froid ou canicule), de 19 % pour l'ensemble de la population et 17 % pour les plus de 85 ans. Ces dernières valeurs étaient respectivement de -2 % et -10% l'an passé et de 4% et 3% il y a deux ans.

**En France**

Après une hausse marquée de la mortalité enregistrée par les bureaux d'état-civil participant à la surveillance (70% de la mortalité nationale) sur les semaines 5 à 7, on observe un léger recul du nombre de décès sur la semaine 8 (du 16 au 22 février). La hausse de la mortalité est essentiellement notée chez les personnes âgées de 65 ans ou plus. L'ensemble des régions ont été touchés par cet épisode.

Les premiers excès de mortalité ont été observés dès les 2 premières semaines de janvier et avant le début de l'épidémie de grippe (S3). Sur les 8 premières semaines de l'année 2015, la mortalité hivernale est supérieure de 17% à la mortalité attendue calculée à partir des 8 années précédentes, soit un excès estimé à 10 500 décès (dont 8 500 décès depuis le début de l'épidémie de grippe). La contribution de la grippe dans l'excès de mortalité est connue pour être importante chez les sujets âgés sans qu'il soit possible de préciser sa part dans l'excès constaté cette saison. Ces premières estimations sont à prendre avec prudence, l'épisode n'étant pas terminé et les données non consolidées du fait des délais habituels de transmission.





## | Sources d'information |

- **Organisation de la surveillance coordonnées des Urgences (Oscour®)**  
Dix services d'urgences du Limousin ont adhéré au réseau Oscour® depuis 2007.

**Tableau 1 : Etablissements du Limousin participant au réseau Oscour®**

Département	Etablissement	Date de début de transmission des données	Nombre moyen de passages aux urgences par jour en 2013
Corrèze (19)	CH de Brive	04/06/2007	84
	CH de Tulle	07/06/2007	50
	CH d'Ussel	03/06/2007	30
Creuse (23)	CH de Guéret	05/06/2007	50
	CH d'Aubusson*	08/06/2007	13
Haute-Vienne (87)	CHU de Limoges - Dupuytren	01/06/2007	113
	CHU de Limoges - Hôpital Mère/Enfant	09/06/2007	63
	CH de Saint-Junien	06/06/2007	36
	CH de Saint-Yrieix	02/06/2007	23
	Clinique de Chenieux	05/09/2007	73

\* Anciennes urgences de la Croix Blanche

- **SOS-Médecins Limoges**

Les données de SOS-Médecins Limoges parviennent quotidiennement à l'InVS depuis le 01/07/2006.

- **Services d'états-civils**

Les communes de la région dont les états-civils sont informatisés transmettent à l'Insee, qui les remonte quotidiennement à l'InVS de façon automatisée, les données de mortalité. Ce dispositif permet à l'InVS d'assurer la surveillance de la mortalité en temps quasi réel. Il couvre actuellement 68 % des décès de la région.

## | Liens utiles |

Pour plus d'informations, vous pouvez consulter les sites suivants :

- le dossier thématique sur le site de l'InVS se rapportant à la surveillance à partir des intervenants de l'urgence : <http://www.invs.sante.fr/Dossiers-thematiques/Veille-et-alerte/Surveillance-syndromique-SurSaUD-R>
- les Points épidémiologiques hebdomadaires précédents produits par la Cire : [http://www.invs.sante.fr/Actualites/Points-epidemiologiques/\(node\\_id\)/4639/aa\\_localisation/Limousin](http://www.invs.sante.fr/Actualites/Points-epidemiologiques/(node_id)/4639/aa_localisation/Limousin)
- le dossier thématique "Bulletins d'information en Santé" sur le site de l'Agence régionale de santé du Limousin : <http://www.ars.limousin.sante.fr/Bulletins-d-information-en-san.132110.0.html>

## | Remerciements |

Aux équipes des services d'urgences participant au réseau Oscour®, aux médecins de l'association SOS-Médecins Limoges, aux services d'état-civil ainsi qu'à l'ensemble des professionnels de santé participant à la surveillance.

Si vous souhaitez être destinataire du Point Epidémiologique réalisé par la Cire, merci de nous en informer par email : [ars-limousin-pch-cire@ars.sante.fr](mailto:ars-limousin-pch-cire@ars.sante.fr) ou par téléphone au 05 49 42 31 87

**Directeur de la publication :** Dr François Bourdillon, Directeur général de l'InVS

**Diffusion :** Cire Limousin Poitou-Charentes,

4 rue Micheline Ostermeyer, 86021 Poitiers cedex

Tél. : 05 49 42 31 87 - Fax : 05 49 42 31 54 – Email : [ars-limousin-pch-cire@ars.sante.fr](mailto:ars-limousin-pch-cire@ars.sante.fr)

<http://www.invs.sante.fr>

## Nos partenaires



- Les centres hospitaliers : Aubusson, Brive, Tulle, Ussel, Guéret, Saint-Junien, Saint-Yrieix
- le CHU de Limoges (Dupuytren et Hôpital de la Mère et de l'Enfant),
- La clinique de Chenieux
- L'association SOS-Médecins Limoges
- Les états-civils
- L'ARS du Limousin