

Surveillance sanitaire – Région Limousin

Point épidémiologique hebdomadaire n° 214

Point au 17 avril 2015

| Tendances de la semaine 15 (du 6/4/2015 au 12/4/2015) |

Volume globale d'activité : En hausse

Gastro-entérites : Activité en hausse aux urgences et stable pour SOS-Médecins Limoges

Grippe et syndromes grippaux : Activité faible

Bronchiolite : Activité faible

Asthme : Activité stable

Hypothermie : 1 cas aux urgences

Intoxication au CO : Aucun cas

Mortalité : En baisse

Urgences hospitalières*

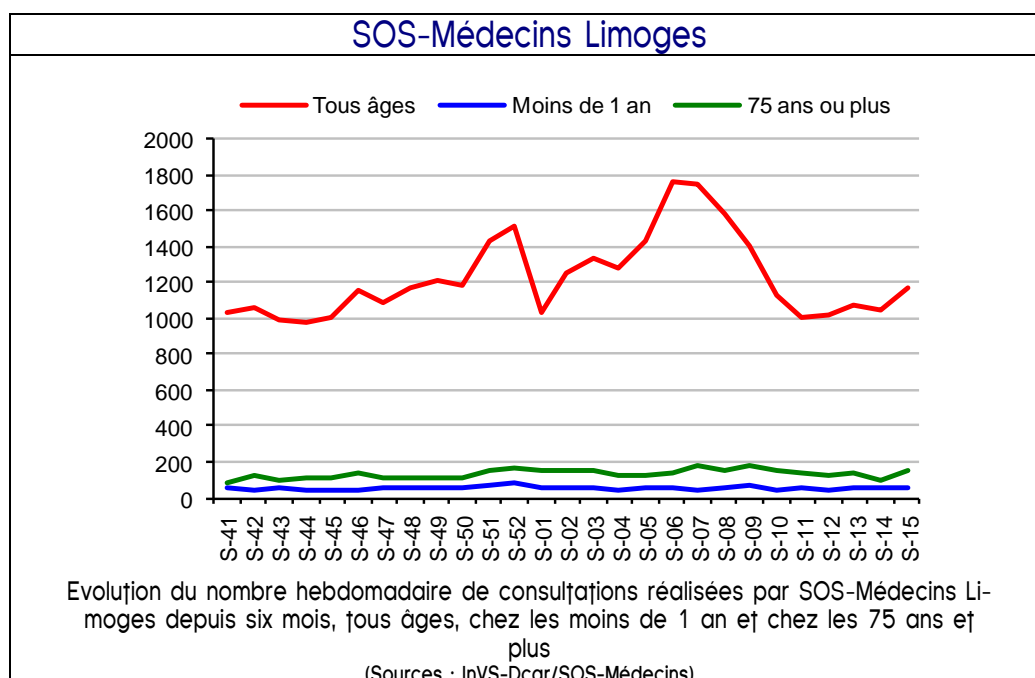
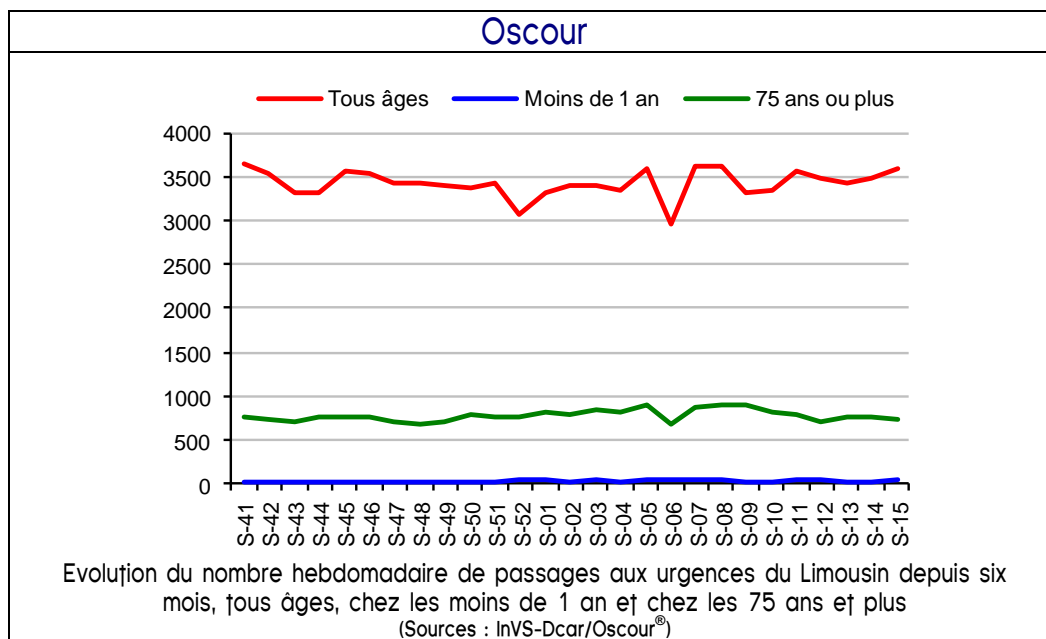
En semaine 15-2015, le volume global d'activité était en hausse par rapport à la semaine précédente (+3,3 %).

SOS-Médecins Limoges**

En semaine 15-2015, le volume global d'activité était en hausse par rapport à la semaine précédente (+11,8%).

* Problème de transmission des données pour le CHU de Limoges en semaine 6-2015.

** Problème de transmission des données pour SOS Médecins Limoges suite aux grèves les 29 et 30 décembre (semaine 01-2015) et le 25 Janvier (semaine 04-2015)



En Limousin

En semaine 14-2015, les passages aux urgences pour gastro-entérite étaient en hausse par rapport à la semaine précédente principalement chez les moins de 15 ans. Les consultations SOS-Médecins Limoges pour cet indicateur étaient stables par rapport à la semaine précédente excepté chez les 75 ans ou plus où elles étaient en hausse. Les niveaux atteints étaient comparables aux urgences et supérieurs pour SOS-Médecins Limoges à ceux observés l'année précédente sur la même période.

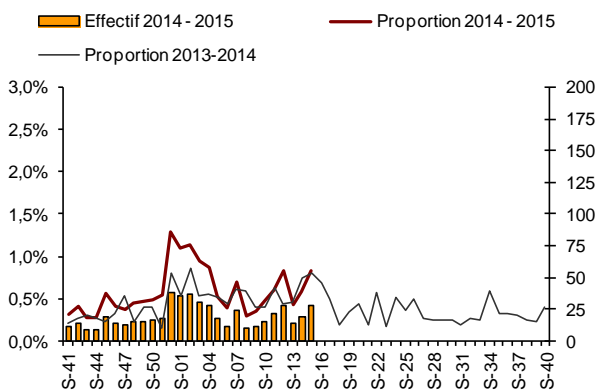
Depuis le début de la surveillance en semaine 40-2014, 11 foyers de cas groupés de gastro-entérite aiguës (GEA) en établissement accueillant des personnes âgées ont été signalés à l'InVS.

En France

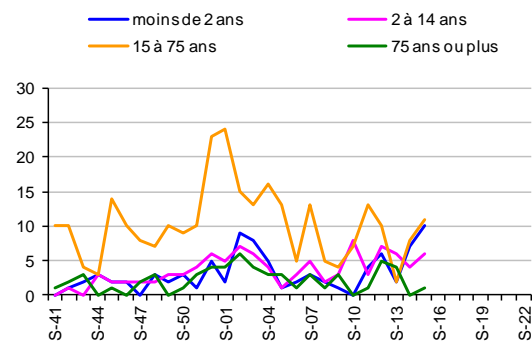
Pour la semaine n°15 (du 6 au 12 avril 2015), d'après les données non consolidées du Réseau Sentinelles (<http://www.sentiweb.fr>), l'incidence nationale de la diarrhée aiguë ayant conduit à une consultation d'un médecin généraliste était de 145 cas/100 000 habitants, en-dessous du seuil épidémique (de 173 cas pour 100 000 habitants). L'activité des services d'urgence hospitaliers pour gastro-entérite aiguë (GEA) était en diminution. L'activité observée cette année est légèrement inférieure à celle observée à la même période la saison 2012-2013 et est supérieure à celle observée à la même période pour la saison 2013-2014.

Pour SOS-Médecins, la majorité des régions a une activité modérée. Par ailleurs, les activités observées sont le plus souvent stables par rapport à celles observées la semaine précédente

Oscour

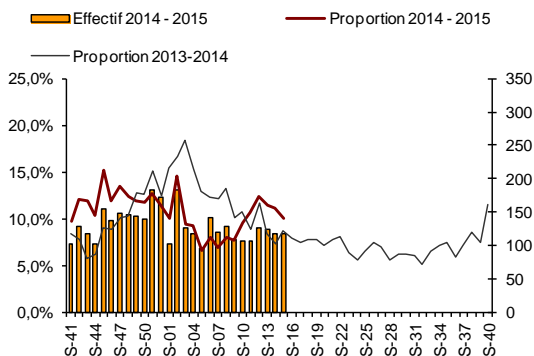


Evolution des passages aux urgences du Limousin pour Gastro-entérites depuis six mois, tous âges confondus (Sources : InVS-Dcar/Oscour®)

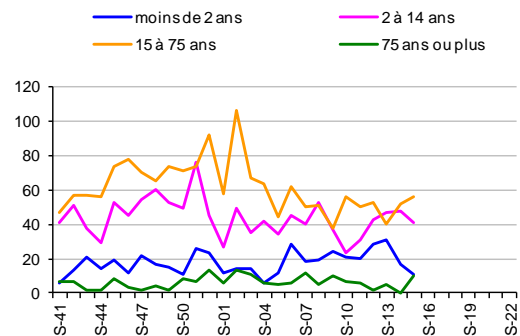


Evolution des passages aux urgences du Limousin pour Gastro-entérites depuis six mois, par classes d'âge (Sources : InVS-Dcar/Oscour®)

SOS-Médecins Limoges



Evolution des diagnostics de Gastro-entérites posés par SOS-Médecins Limoges depuis six mois, tous âges confondus (Sources : InVS-Dcar/SOS-Médecins)



Evolution des diagnostics de Gastro-entérites posés par SOS-Médecins Limoges depuis six mois, par classes d'âge (Sources : InVS-Dcar/SOS-Médecins)

En Limousin

En semaine 15-2015, les passages aux urgences et les consultations SOS Médecins Limoges pour grippe/syndrome grippal étaient faibles. Les niveaux atteints étaient comparables à ceux observés l'année précédente sur la même période.

Depuis le début de la surveillance en semaine 40-2014, 29 foyers de cas groupés d'infections respiratoires aiguës (IRA) en établissement accueillant des personnes âgées ont été signalés à l'InVS. Depuis la reprise de la surveillance le 1^{er} novembre 2014, 5 cas graves de grippe ont été signalés par les services de réanimation.

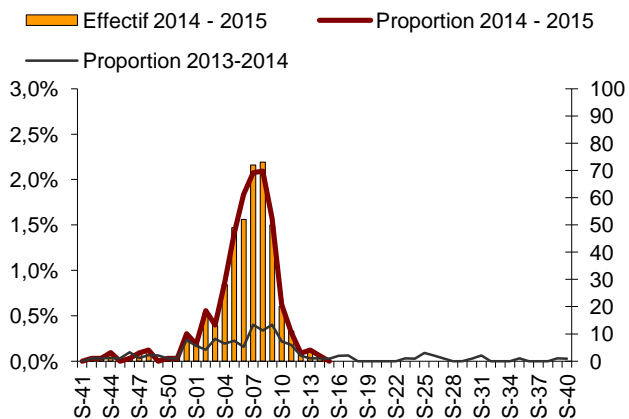
En France

En semaine 15 (du 6 au 12 avril 2015), le taux d'incidence des consultations pour syndromes grippaux calculé à partir des données du Réseau unique était de 36/100 000 [Intervalle de confiance à 95% : 152-198].

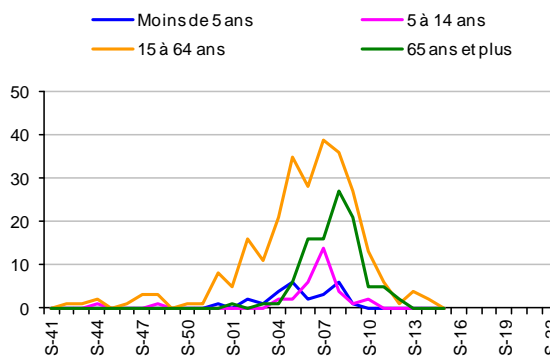
Le réseau Oscour® (qui représente 88% de l'ensemble des passages aux urgences en France métropolitaine) a rapporté que le nombre de passages et d'hospitalisations pour grippe continuent à décroître.

L'activité SOS-Médecins en lien avec la grippe est faible dans toutes les régions.

Oscour

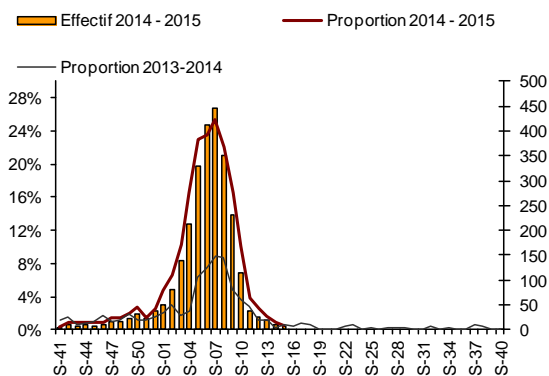


Evolution des passages aux urgences du Limousin pour Grippe et syndromes grippaux depuis six mois, tous âges confondus (Sources : InVS-Dcar/Oscour®)

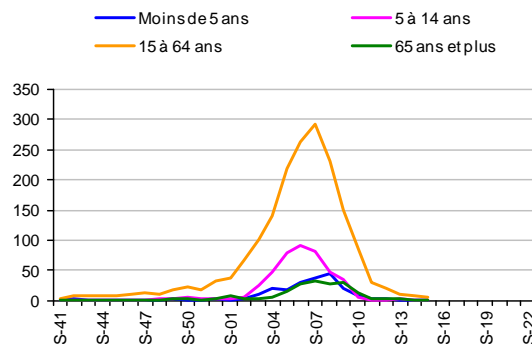


Evolution des passages aux urgences du Limousin pour Grippe et syndromes grippaux depuis six mois, par classes d'âge (Sources : InVS-Dcar/Oscour®)

SOS-Médecins Limoges



Evolution des diagnostics de Grippe et syndromes grippaux posés par SOS-Médecins Limoges depuis six mois, tous âges confondus (Sources : InVS-Dcar/SOS-Médecins)



Evolution des diagnostics de Grippe et syndromes grippaux posés par SOS-Médecins Limoges depuis six mois, par classes d'âge (Sources : InVS-Dcar/SOS-Médecins)

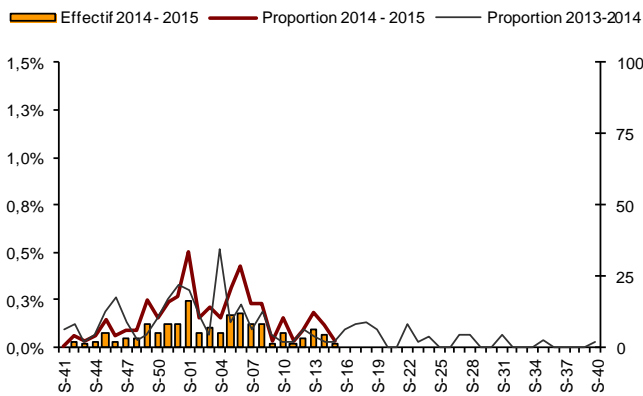
En Limousin

En semaine 15-2015, le nombre de diagnostics de bronchiolite était faible aux urgences et pour SOS Médecin Limoges par rapport à la semaine précédente. Les niveaux atteints étaient comparables à ceux observés l'année précédente sur la même période.

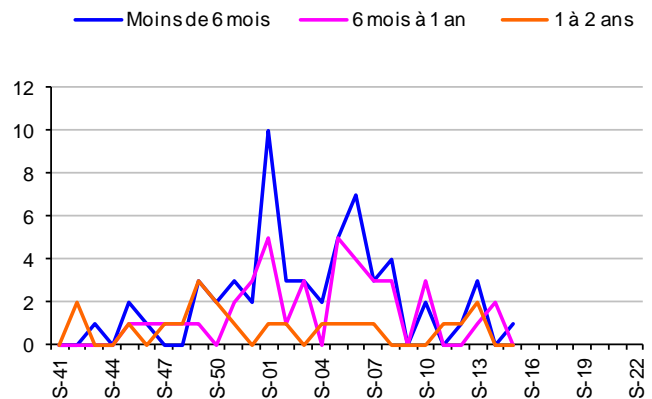
En France

En semaine 15-2015, les passages aux urgences et les consultations à SOS-Médecins pour bronchiolite étaient faibles dans toutes les classes d'âge, dans des valeurs comparables aux deux années précédentes.

Oscour

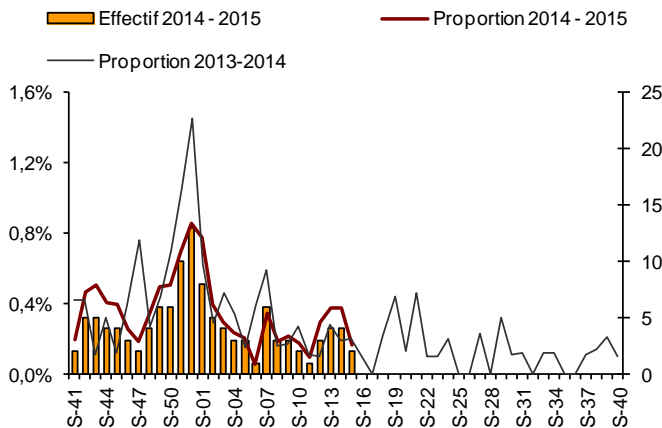


Evolution des passages aux urgences du Limousin pour Bronchiolite depuis six mois, tous âges confondus (Sources : InVS-Dcar/Oscour®)

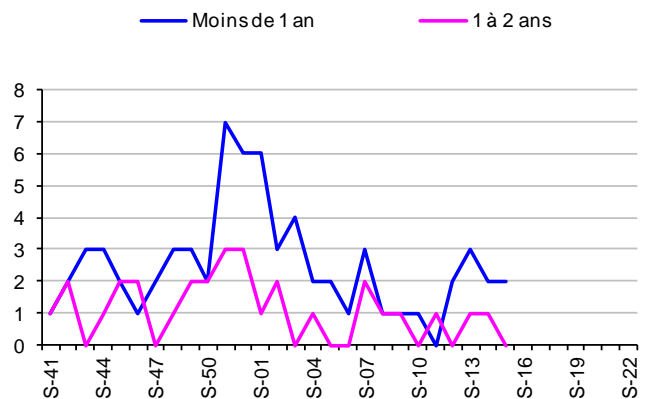


Evolution des passages aux urgences du Limousin pour Bronchiolite depuis six mois, par classes d'âge (Sources : InVS-Dcar/Oscour®)

SOS-Médecins Limoges



Evolution des diagnostics de Bronchiolite posés par SOS-Médecins Limoges depuis six mois, tous âges confondus (Sources : InVS-Dcar/SOS-Médecins)



Evolution des diagnostics de Bronchiolite posés par SOS-Médecins Limoges depuis six mois, par classes d'âge (Sources : InVS-Dcar/SOS-Médecins)

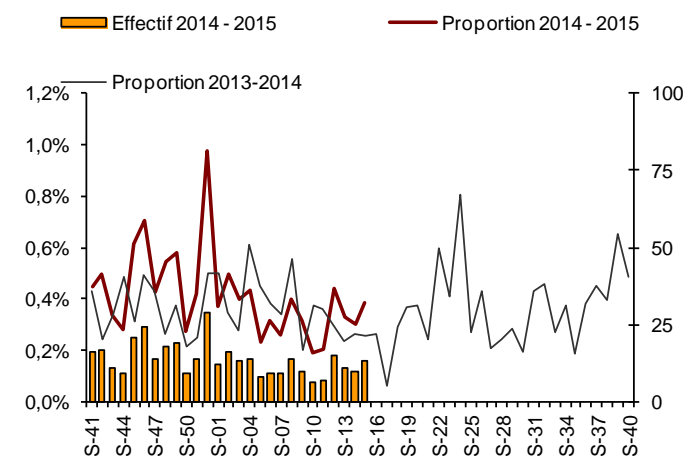
En Limousin

En semaine 15-2015, le nombre de diagnostics d'asthme était stable aux urgences et pour SOS-Médecins Limoges par rapport à la semaine précédente. Les niveaux atteints étaient supérieurs aux urgences et inférieurs pour SOS-Médecins Limoges à ceux observés l'année précédente sur la même période.

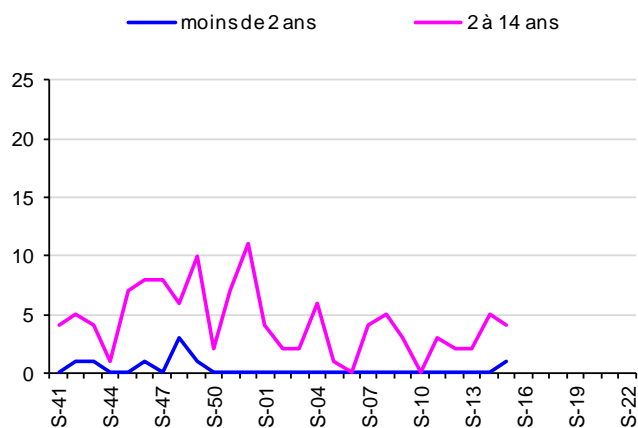
En France

En semaine 15-2015, les passages aux urgences et les consultations SOS-Médecins pour asthme étaient stables par rapport à la semaine précédente, dans des valeurs habituellement observées pour la saison.

Oscour

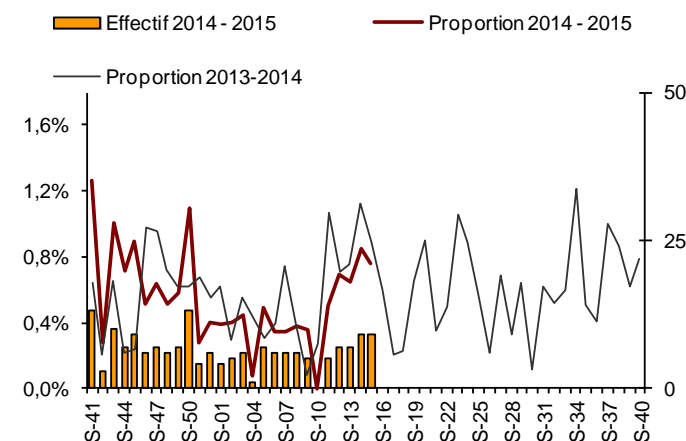


Evolution des passages aux urgences du Limousin pour Asthme depuis six mois, tous âges confondus (Sources : InVS-Dcar/Oscour®)

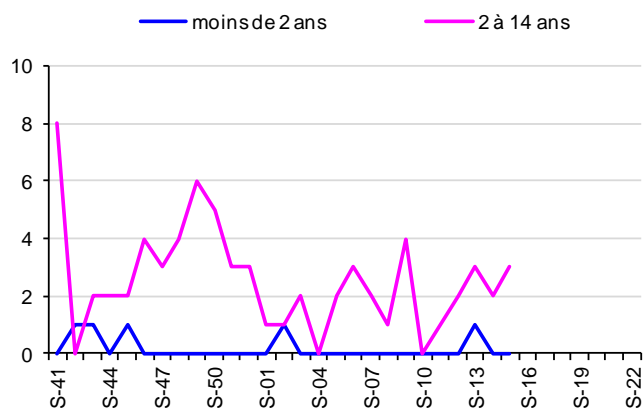


Evolution des passages aux urgences du Limousin pour Asthme depuis six mois, par classes d'âge (Sources : InVS-Dcar/Oscour®)

SOS-Médecins Limoges



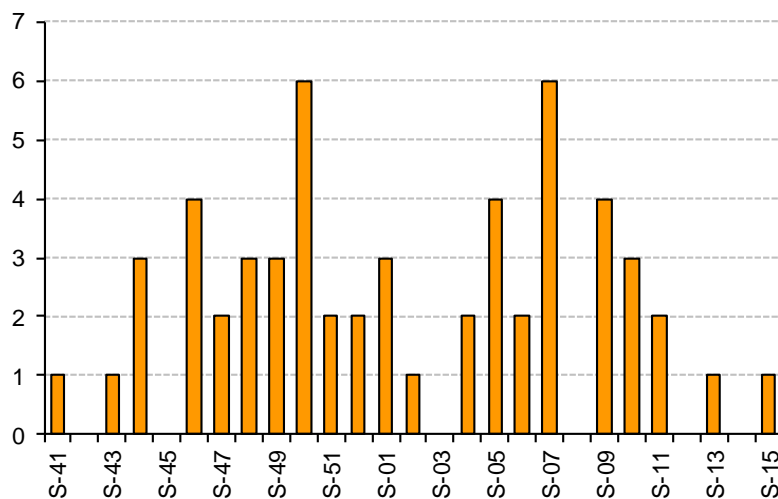
Evolution des diagnostics d'Asthme posés par SOS-Médecins Limoges depuis six mois, tous âges confondus (Sources : InVS-Dcar/SOS-Médecins)



Evolution des diagnostics d'Asthme posés par SOS-Médecins Limoges depuis six mois, par classes d'âge (Sources : InVS-Dcar/SOS-Médecins)

| Hypothermies |

En semaine 15-2015, 1 passage pour hypothermie a été enregistré aux urgences hospitalières.

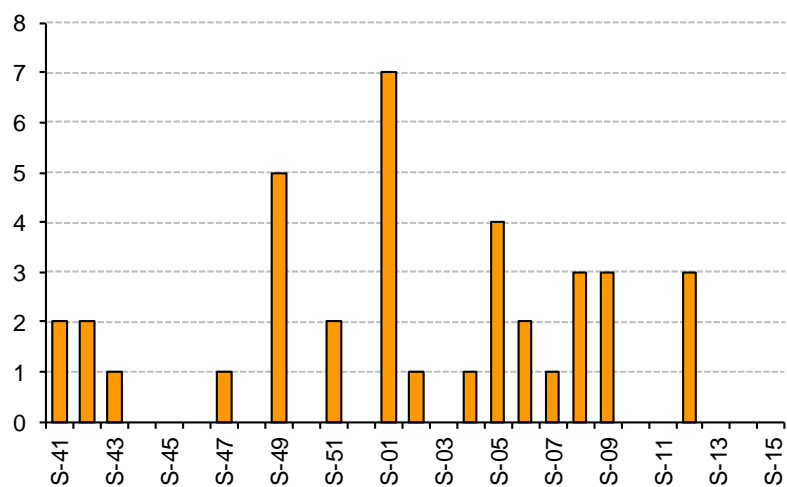


Evolution hebdomadaire des passages aux urgences pour Hypothermie en Limousin.

(Sources : InVS-Dcar/Oscour®)

| Intoxication au monoxyde de carbone |

En semaine 15-2015, aucun passage pour intoxication au CO n'a été enregistré aux urgences hospitalières.



Evolution hebdomadaire des passages aux urgences pour intoxication au monoxyde de carbone en Limousin.

(Sources : InVS-Dcar/Oscour®)

| Méthodologie |

Le suivi de la mortalité s'appuie sur les données issues des communes transmettant leurs données d'état-civil sous forme dématérialisée. Ce réseau couvre près de 70 % de la mortalité nationale. En raison des délais légaux de déclaration d'un décès à la commune et de remontée des informations d'état-civil à l'Insee, les effectifs de décès sont incomplets sur les 10 derniers jours. Par conséquent, l'interprétation des données de mortalité est effective à partir de la semaine S-2.

En Limousin

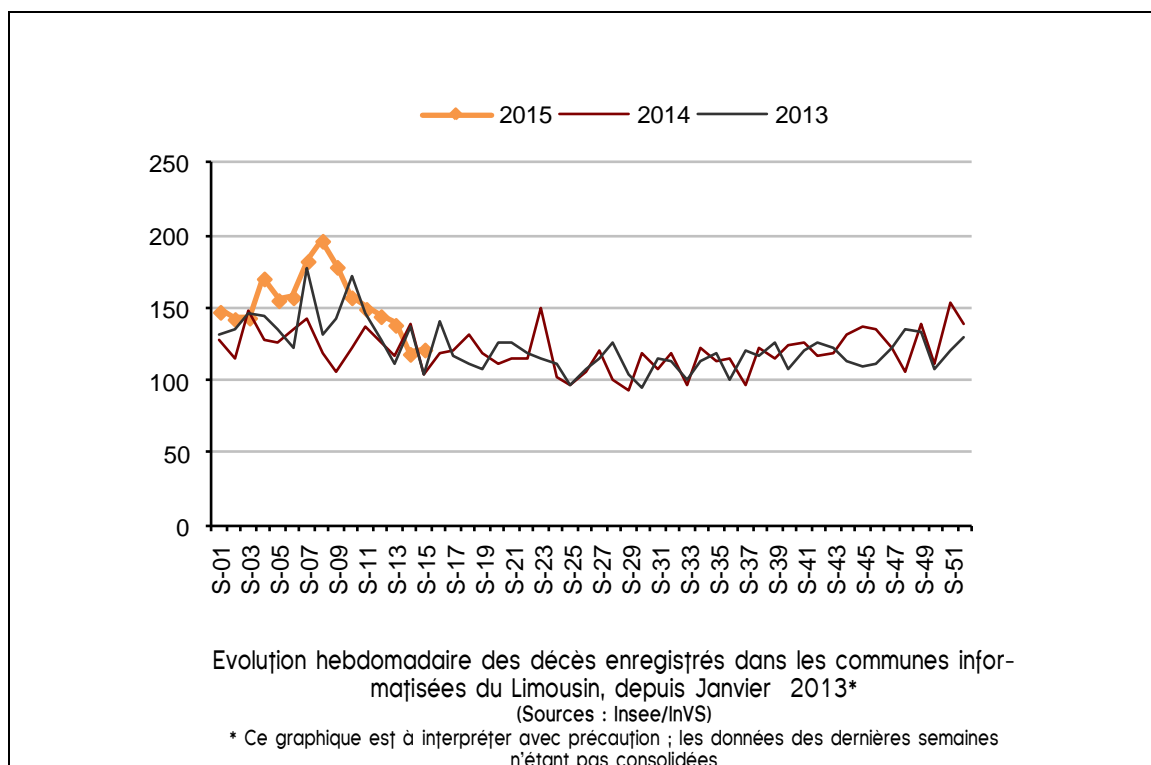
En semaine 14-2015, la mortalité était en baisse pour la 6^{ème} semaine consécutive et se situe à un niveau comparable à ceux observée les 2 années précédentes à la même période.

En France

Sur la dernière semaine de mars et la première semaine d'avril, la mortalité enregistrée dans les bureaux d'état-civil participant à la surveillance (70% de la mortalité nationale) tend à revenir dans des fluctuations habituelles avec des effectifs toujours hauts mais proches des valeurs attendues, aussi bien tous âges que par classe d'âges.

Sur les 14 premières semaines de l'année 2015, la mortalité hivernale était supérieure de 14% à la mortalité attendue calculée à partir des 8 années précédentes, soit un excès estimé à 15120 décès. Cette estimation reste à prendre avec prudence, les données sur les dernières semaines n'étant pas totalement consolidées du fait des délais de transmission.

La mortalité certifiée par voie électronique diminue au cours de la semaine 15 (du 06 au 12 avril 2015) par rapport aux trois semaines précédentes.



| Sources d'information |

- **Organisation de la surveillance coordonnées des Urgences (Oscour®)**
Dix services d'urgences du Limousin ont adhéré au réseau Oscour® depuis 2007.

Tableau 1 : Etablissements du Limousin participant au réseau Oscour®

Département	Etablissement	Date de début de transmission des données	Nombre moyen de passages aux urgences par jour en 2013
Corrèze (19)	CH de Brive	04/06/2007	84
	CH de Tulle	07/06/2007	50
	CH d'Ussel	03/06/2007	30
Creuse (23)	CH de Guéret	05/06/2007	50
	CH d'Aubusson*	08/06/2007	13
Haute-Vienne (87)	CHU de Limoges - Dupuytren	01/06/2007	113
	CHU de Limoges - Hôpital Mère/Enfant	09/06/2007	63
	CH de Saint-Junien	06/06/2007	36
	CH de Saint-Yrieix	02/06/2007	23
	Clinique de Chenieux	05/09/2007	73

* Anciennes urgences de la Croix Blanche

- **SOS-Médecins Limoges**

Les données de SOS-Médecins Limoges parviennent quotidiennement à l'InVS depuis le 01/07/2006.

- **Services d'états-civils**

Les communes de la région dont les états-civils sont informatisés transmettent à l'Insee, qui les remonte quotidiennement à l'InVS de façon automatisée, les données de mortalité. Ce dispositif permet à l'InVS d'assurer la surveillance de la mortalité en temps quasi réel. Il couvre actuellement 68 % des décès de la région.

| Liens utiles |

Pour plus d'informations, vous pouvez consulter les sites suivants :

- le dossier thématique sur le site de l'InVS se rapportant à la surveillance à partir des intervenants de l'urgence : <http://www.invs.sante.fr/Dossiers-thematiques/Veille-et-alerte/Surveillance-syndromique-SurSaUD-R>
- les Points épidémiologiques précédents produits par la Cire : [http://www.invs.sante.fr/Actualites/Points-epidemiologiques/\(node_id\)/4639/aa_localisation/Limousin](http://www.invs.sante.fr/Actualites/Points-epidemiologiques/(node_id)/4639/aa_localisation/Limousin)
- le dossier thématique "Bulletins d'information en Santé" sur le site de l'Agence régionale de santé du Limousin : <http://www.ars.limousin.sante.fr/Bulletins-d-information-en-san.132110.0.html>

| Remerciements |

Aux équipes des services d'urgences participant au réseau Oscour®, aux médecins de l'association SOS-Médecins Limoges, aux services d'état-civil ainsi qu'à l'ensemble des professionnels de santé participant à la surveillance.

Si vous souhaitez être destinataire du Point Epidémiologique réalisé par la Cire, merci de nous en informer par email : ars-limousin-pch-cire@ars.sante.fr ou par téléphone au 05 49 42 31 87

Directeur de la publication : Dr François Bourdillon, Directeur général de l'InVS

Diffusion : Cire Limousin Poitou-Charentes,

4 rue Micheline Ostermeyer, 86021 Poitiers cedex

Tél. : 05 49 42 31 87 - Fax : 05 49 42 31 54 – Email : ars-limousin-pch-cire@ars.sante.fr

<http://www.invs.sante.fr>

Nos partenaires



- Les centres hospitaliers : Aubusson, Brive, Tulle, Ussel, Guéret, Saint-Junien, Saint-Yrieix
- le CHU de Limoges (Dupuytren et Hôpital de la Mère et de l'Enfant),
- La clinique de Chenieux
- L'association SOS-Médecins Limoges
- Les états-civils
- L'ARS du Limousin