

Surveillance épidémiologique en Lorraine

Point de situation au 16 avril 2015, n°2015-10, Semaine 14-15

| Sommaire |

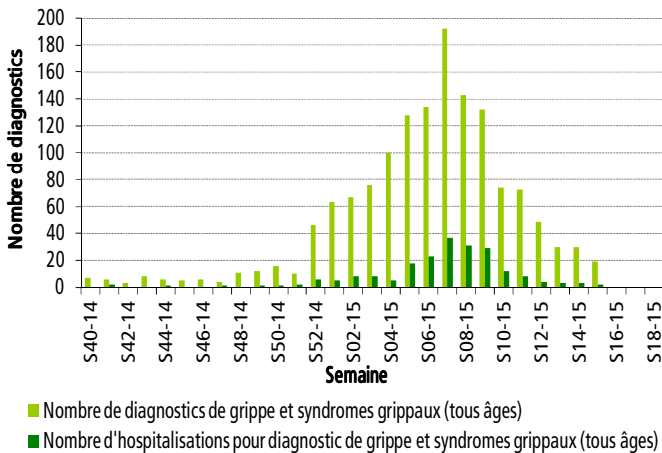
Surveillance par pathologie :	
- grippe et syndromes grippaux.....	2-3
- données virologiques	4
- gastro-entérites.....	5
- allergies	6
- asthme.....	7
Surveillance de la mortalité en Lorraine	8
Surveillance des intoxications au monoxyde de carbone	8
Pour approfondir.....	9
Partenaires de la surveillance en Lorraine.....	9

| Faits marquants |

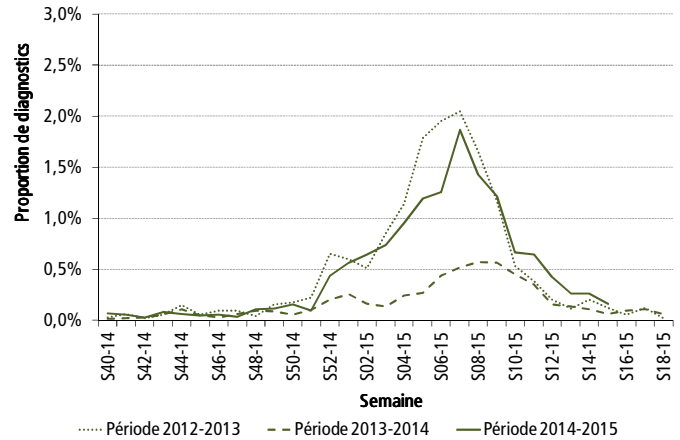
- ⇒ L'épidémie de grippe de cette année, qui a débuté en Lorraine depuis la semaine 52 de 2014, touche bientôt à sa fin. Au niveau national, le nombre de cas est descendu en dessous du seuil épidémique depuis la semaine 13. Le virus grippal B est celui qui est le plus retrouvé en cette fin d'épidémie de grippe.
- ⇒ D'après les données du laboratoire de virologie du CHU de Nancy, les autres virus respiratoires circulants hors grippe (A ou B) sont à des nombres habituellement observés.
- ⇒ Depuis cinq semaines (semaine 11), un nombre élevé de cas de gastro-entérites aiguës a été enregistré dans les services d'urgence de Lorraine (280 cas en semaines 11 et 12, contre 130 en moyenne de la semaine 2 à la semaine 8). À partir de la semaine 14, une amorce de la diminution du nombre de cas a été observée. En semaine 15, cette pathologie représente plus de 2% de l'activité des services d'urgence dans la région, soit une part d'activité similaire à celle de la grippe au plus fort de l'épidémie. Des analyses plus approfondies ont mis en évidence que le département de la Moselle était le plus impacté et que la classe d'âge des moins de 5 ans était la plus touchée.
- ⇒ Le nombre d'hospitalisations pour gastro-entérite aiguë a parallèlement augmenté à partir de la semaine 10 (62 hospitalisations contre 20 à 30 les semaines antérieures) et semble se stabiliser dans des valeurs hautes (entre 60 et 80 hospitalisations hebdomadaires) durant les 5 dernières semaines (9 mars-12 avril).
- ⇒ Le nombre de cas de gastro-entérites diagnostiqués par l'association SOS Médecins 54 reste dans les fluctuations habituelles de cette période de l'année, même si ces diagnostics représentent un part importante de l'activité (environ 8% de leur activité totale).
- ⇒ Les données du laboratoire de virologie du CHU de Nancy semblent indiquer une recrudescence de la circulation des rotavirus depuis la semaine 11 avec une augmentation du nombre de prélèvements positifs et une prédominance de ce virus par rapport aux autres virus entériques.
- ⇒ D'après le Réseau national de surveillance aérobiologique (RNSA), le risque allergique est faible à moyen selon les départements de Lorraine. Les diagnostics d'allergie et d'asthme restent dans des valeurs hebdomadaires légèrement plus faibles sur cette période de l'année en comparaison aux données de 2014.
- ⇒ Durant la saison de chauffe 2014-2015, 66 épisodes d'intoxication au monoxyde de carbone ont été déclarés en Lorraine. Ce nombre est comparable à ce qui était enregistré les années précédentes pour la même période.

| Services d'urgence participant au réseau Oscour® en Lorraine |

| Figure 2 | Nombre hebdomadaire de diagnostics et d'hospitalisations pour grippe et syndromes grippaux tous âges depuis la semaine 40-2014 (Source : réseau Oscour®)

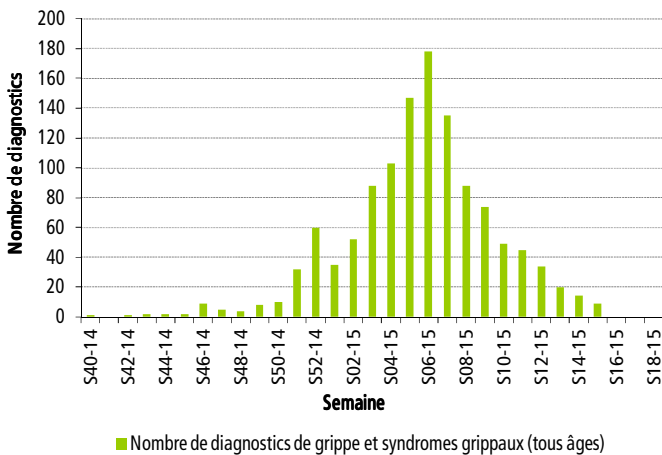


| Figure 3 | Proportion de diagnostics de grippe et syndromes grippaux parmi le total des diagnostics tous âges durant les saisons hivernales de 2012 à 2015 (Source : réseau Oscour®)

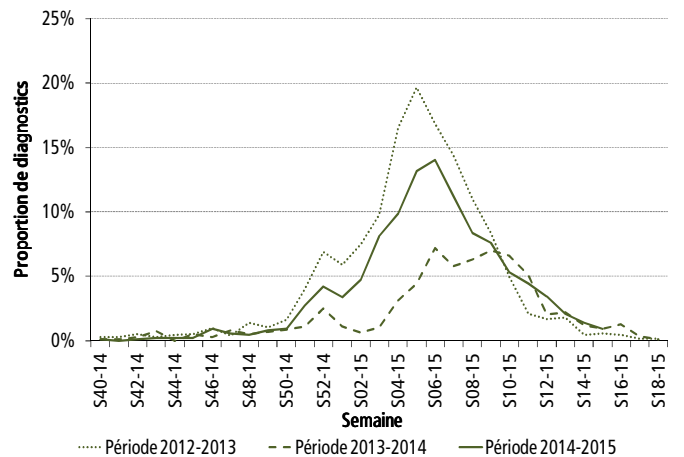


| Association SOS Médecins Meurthe-et-Moselle |

| Figure 4 | Nombre hebdomadaire de diagnostics de grippe et syndromes grippaux tous âges depuis la semaine 40-2014 (Source : SOS Médecins Meurthe-et-Moselle)

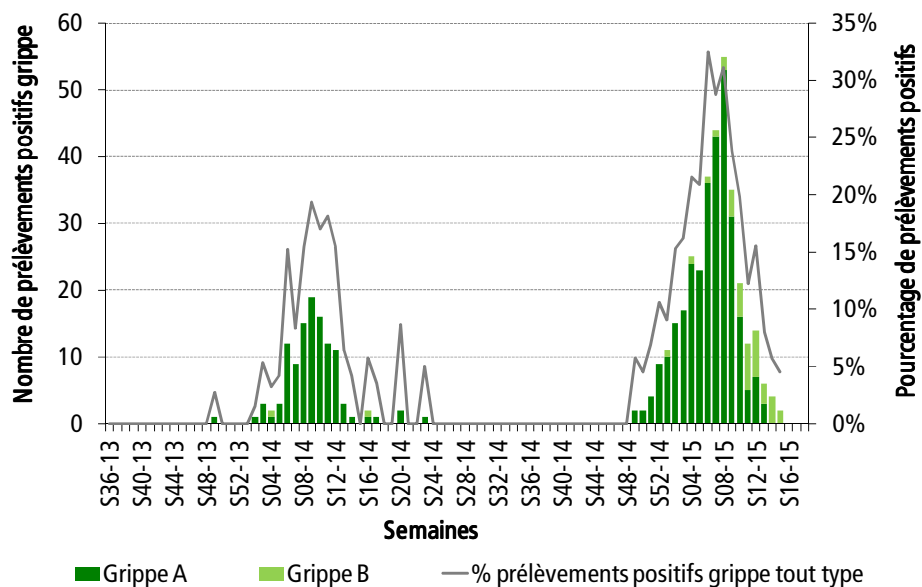


| Figure 5 | Proportion de diagnostics de grippe et syndromes grippaux parmi le total des diagnostics tous âges durant les saisons hivernales de 2012 à 2015 (Source : SOS Médecins Meurthe-et-Moselle)



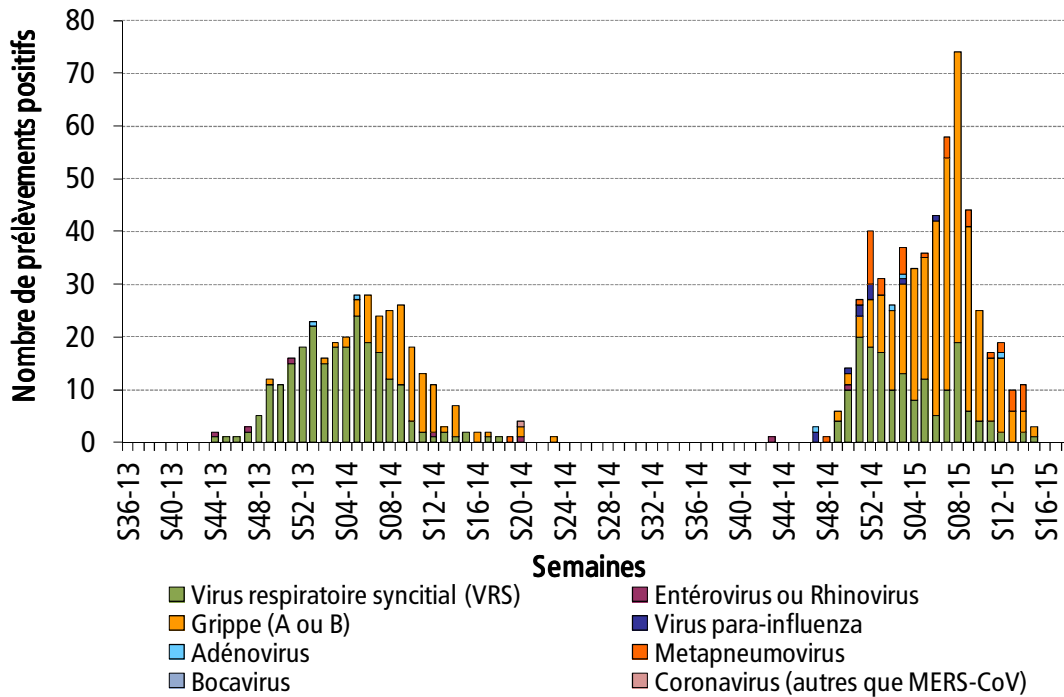
| Circulation du virus grippal en Lorraine |

| Figure 6 | Nombre hebdomadaire de prélèvements respiratoires positifs pour les virus grippaux depuis la semaine 36-2013
 (Source : laboratoire de virologie du CHU de Nancy)



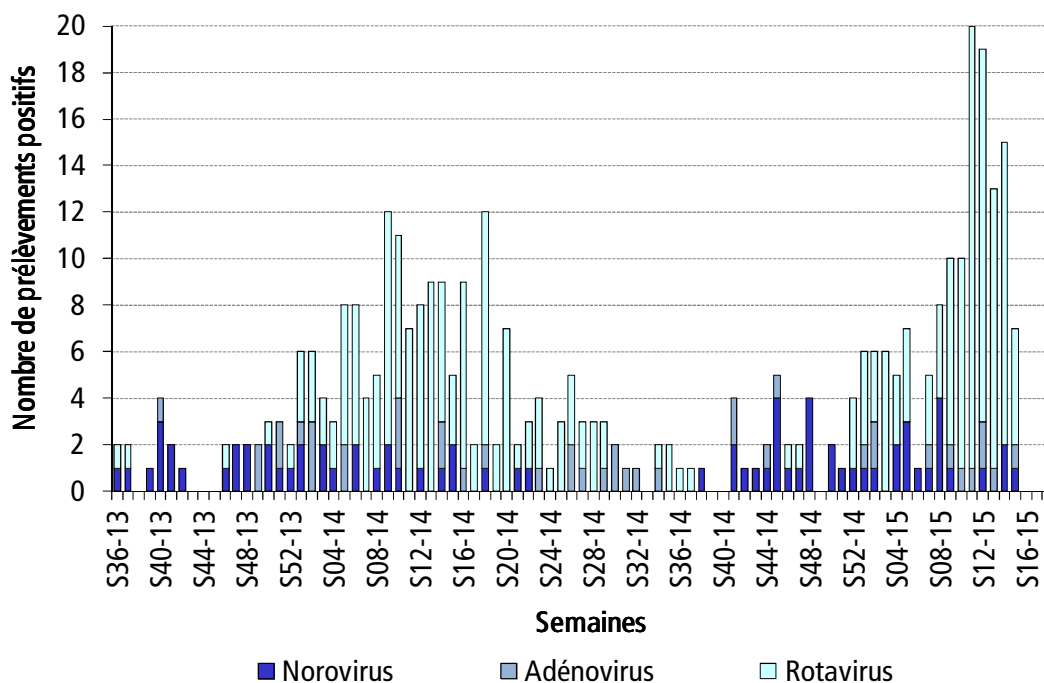
| Virus respiratoires circulants en Lorraine |

| Figure 12 | Evolution hebdomadaire du nombre de prélèvements positifs pour les virus respiratoires, selon le type de virus, depuis la semaine 36-2013 (Source : Laboratoire de virologie du CHU de Nancy)



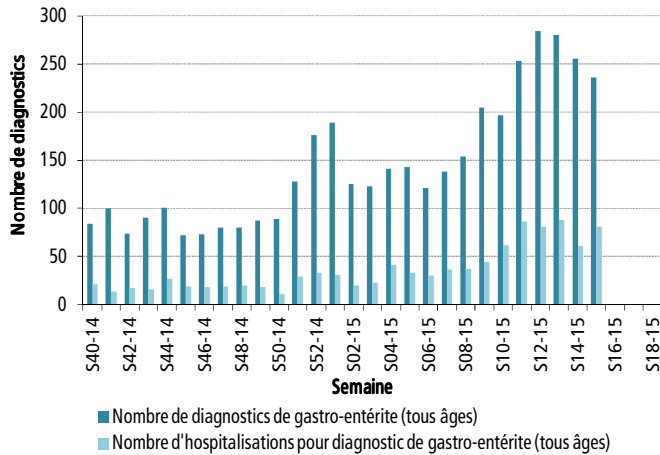
| Virus entériques circulants en Lorraine |

| Figure 13 | Evolution hebdomadaire du nombre de prélèvements positifs pour les virus entériques depuis la semaine 36-2013 (Source : Laboratoire de virologie du CHU de Nancy)

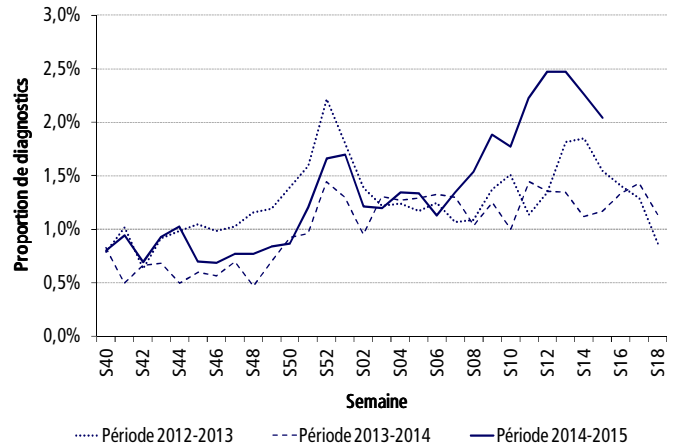


| Services d'urgence participant au réseau Oscore® en Lorraine |

| Figure 14 | Nombre hebdomadaire de diagnostics et d'hospitalisations pour gastro-entérite tous âges depuis la semaine 40-2014 (Source : réseau Oscore®)

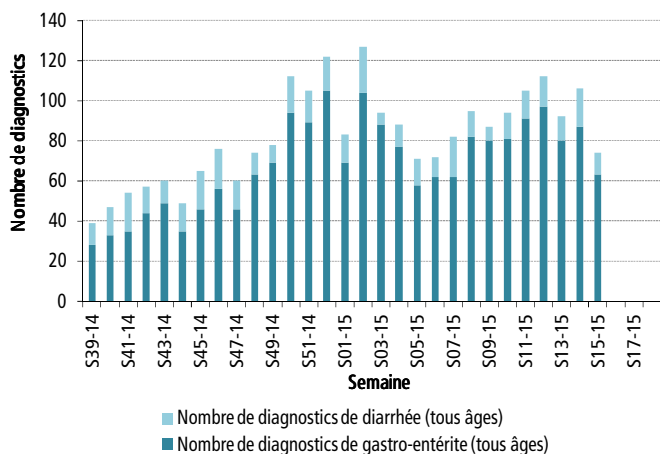


| Figure 15 | Proportion de diagnostics de gastro-entérite parmi le total des diagnostics tous âges durant les saisons hivernales de 2012 à 2015 (Source : réseau Oscore®)

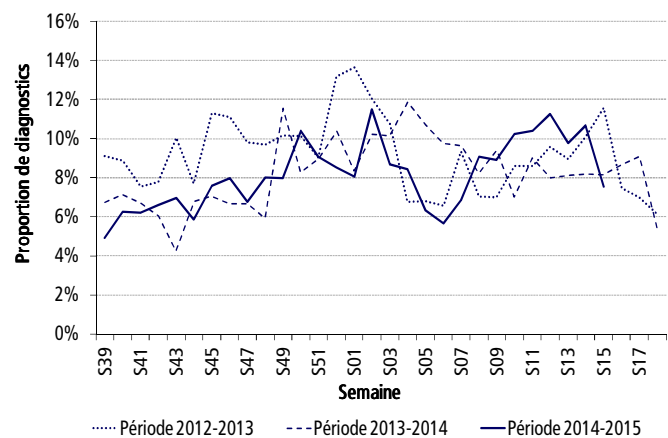


| Association SOS Médecins Meurthe-et-Moselle |

| Figure 16 | Nombre hebdomadaire de diagnostics de gastro-entérite et diarrhée tous âges depuis la semaine 39-2014 (Source : SOS Médecins)

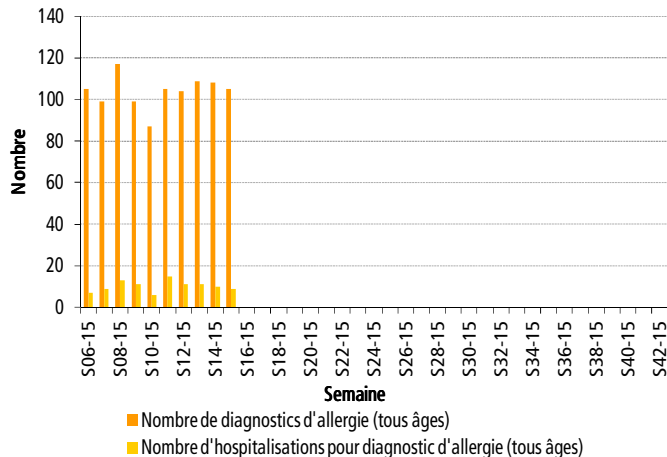


| Figure 17 | Proportion de diagnostics de gastro-entérite et diarrhée parmi le total des diagnostics tous âges durant les saisons hivernales de 2012 à 2015 (Source : SOS Médecins)

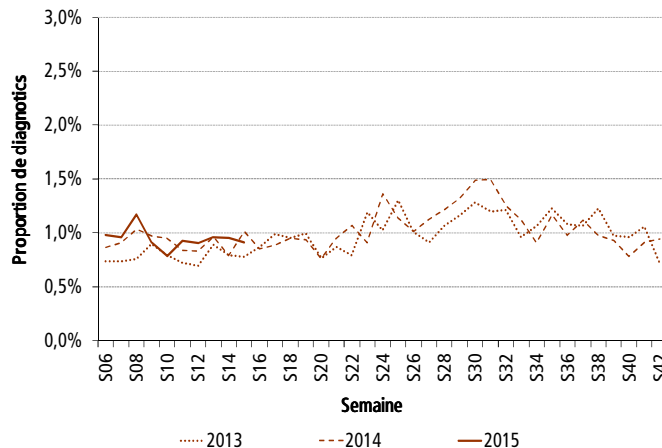


| Services d'urgence participant au réseau Oscour® en Lorraine |

| Figure 18 | Nombre hebdomadaire de diagnostics et d'hospitalisations pour allergie tous âges depuis la semaine 06-2014 (Source : réseau Oscour®)

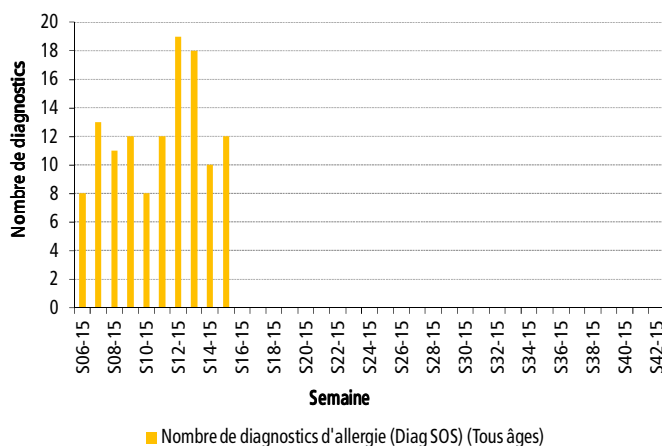


| Figure 19 | Proportion de diagnostics pour allergie parmi le total des diagnostics tous âges en 2013 et 2014 (Source : réseau Oscour®)

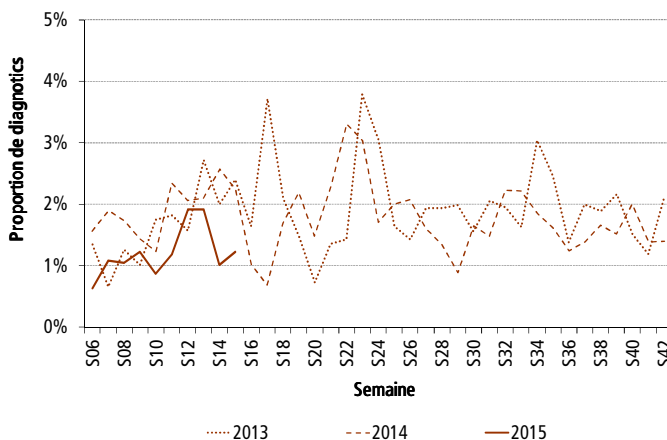


| Association SOS Médecins Meurthe-et-Moselle |

| Figure 20 | Nombre hebdomadaire de diagnostics d'allergie tous âges depuis la semaine 06-2014 (Source : SOS Médecins Meurthe-et-Moselle)

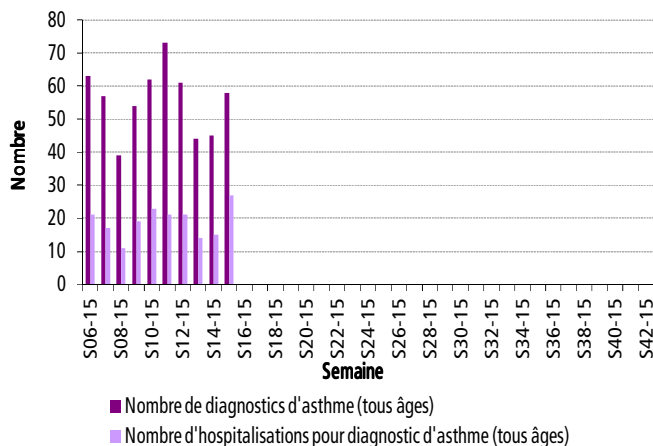


| Figure 21 | Proportion de diagnostics d'allergie parmi le total des diagnostics tous âges en 2012, 2013 et 2014 (Source : SOS Médecins)

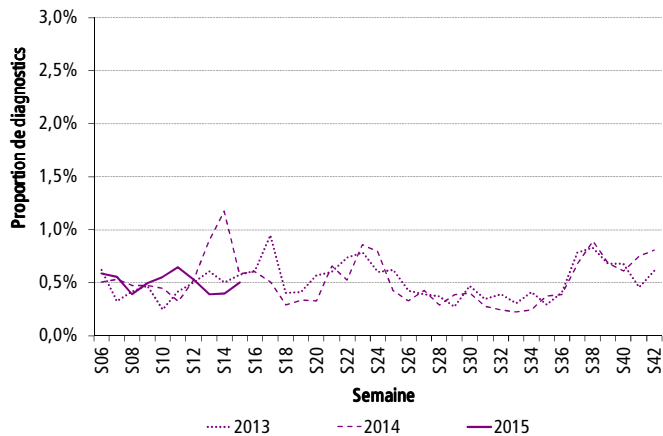


| Services d'urgence participant au réseau Oscour® en Lorraine |

| Figure 22 | Nombre hebdomadaire de diagnostics et d'hospitalisations pour asthme depuis la semaine 06-2014 (Source : réseau Oscour®)

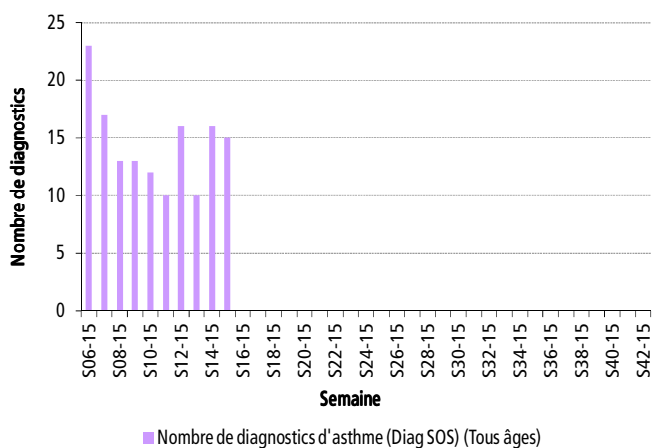


| Figure 23 | Proportion de diagnostics d'asthme parmi le total des diagnostics 2013 et 2014 (Source : réseau Oscour®)

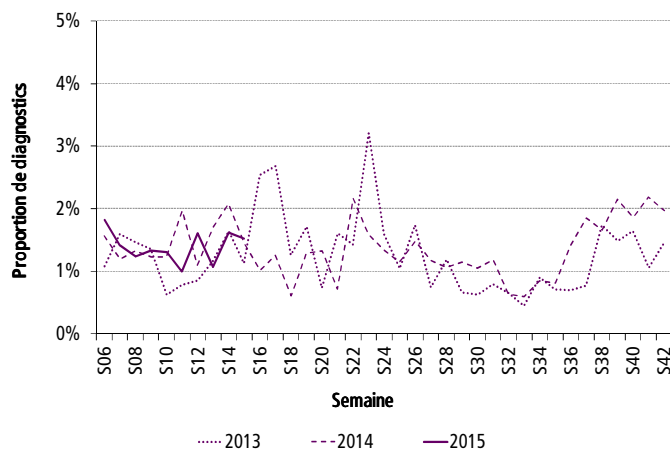


| Association SOS Médecins Meurthe-et-Moselle |

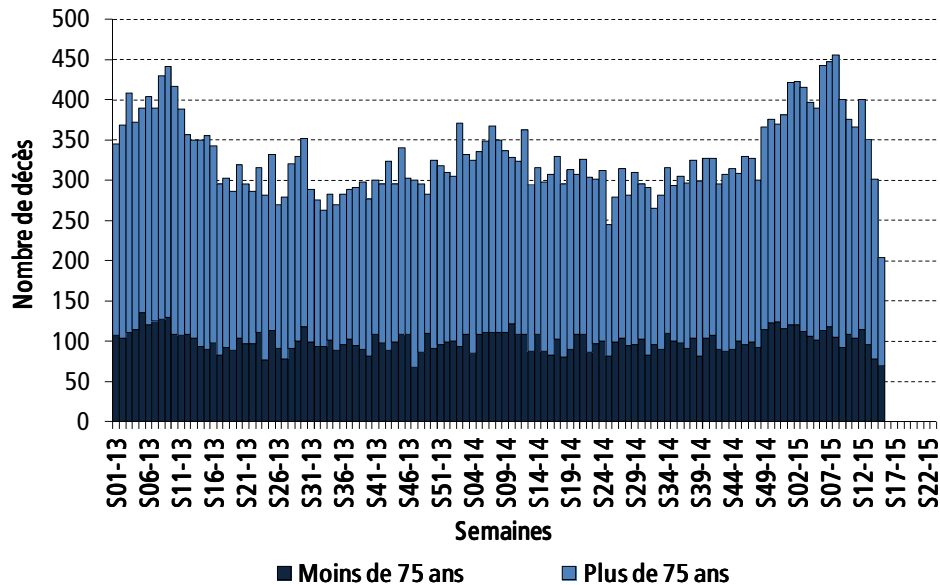
| Figure 24 | Nombre hebdomadaire de diagnostics d'asthme depuis la semaine 06-2014 (Source : SOS Médecins)



| Figure 25 | Proportion de diagnostics d'asthme depuis la semaine 06 en 2014, 2013 et 2012 (Source : SOS Médecins)



| Figure 1 | Nombre hebdomadaire de décès en fonction de l'âge depuis la semaine 01-2013 (Source : Insee)



Les délais de transmission des données relatives aux décès étant supérieurs à 7 jours, les données de la semaine 15 **sont incomplètes et donc non interprétables**.

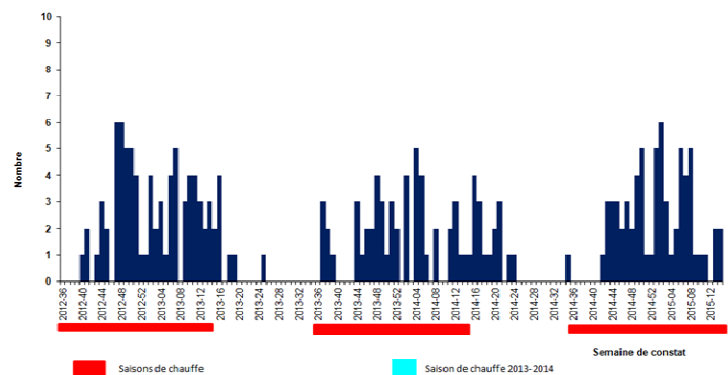
| Surveillance des intoxications au monoxyde de carbone (CO)

La surveillance des intoxications au CO est réalisée par un système de surveillance spécifique animé par l'InVS. Ce bilan de surveillance est réalisé à l'aide des informations recueillies au moment du signalement de l'intoxication au CO et de ce fait, avant la réalisation des enquêtes environnementales dont le but est d'identifier l'origine et les circonstances exactes de l'intoxication.

Entre le 1^{er} octobre 2014 et le 31 mars 2015, les données provisoires de la surveillance font état de 66 épisodes d'intoxications au CO déclarés en Lorraine. Ce nombre est proche de ce qui avait été observé au cours de la même période les précédentes saisons de chauffe (en moyenne 54,3 pour les 3 dernières années).

Les épisodes sont survenus majoritairement en Meurthe-et-Moselle et en Moselle. Lors des 66 épisodes, 322 personnes ont été exposées à des émanations de monoxyde de carbone, 134 ont été transportées dans un service d'urgence hospitalier et 10 ont été hospitalisées. Au moment de la constatation de ces épisodes, aucune personne n'était décédée.

Dpt	Nb d'épisodes	Nb personnes exposées	Nb personnes décédées
Meurthe et Moselle	33	212	0
Meuse	6	17	0
Moselle	21	66	0
Vosges	6	27	0
Région	66	322	0



D'après les informations au moment de l'alerte, 58 (88 %) sont survenus sur le lieu d'habitation, majoritairement liée à l'utilisation d'un appareil à combustion. Quatre épisodes sont survenus dans un établissement recevant du public : 3 lié au système de chauffage et un lié à un four. Les déclarations provenaient dans la région, principalement, des services départementaux d'incendie et de secours (42/72, soit 58% des déclarations), des services d'urgences hospitaliers ou du Samu (respectivement 14/72 ; 19 %) et de Samu/Smur (12/72 ; 17%). Le délai médian de signalement d'un épisode était de moins d'une journée.

Les bilans nationaux des signalements d'intoxication au CO sont consultables à cette adresse : <http://www.invs.sante.fr/Dossiers-thematiques/Environnement-et-sante/Intoxications-au-monoxyde-de-carbone/Bilan-des-signalements-d-intoxication-au-CO>

| Pour approfondir |

Sur le site internet de l'InVS:

- [Bulletin hebdomadaire international \(BHI\)](#)
- [Bulletin national d'information du système de veille sanitaire SOS médecins](#)
- [Situation épidémiologique de la bronchiolite en France métropolitaine](#)
- [Bulletin épidémiologique grippe](#)
- [Situation épidémiologique des gastro-entérites aiguës en France](#)

Sur le site internet du Réseau National de Surveillance Aérobiologique (RNSA) : [Bulletin allerge pollinique](#)

| Partenaires de la surveillance en Lorraine |

Nous remercions l'ensemble de nos partenaires régionaux :

- l'Insee et Services d'état-civil des mairies;
- les services d'urgence participant au Réseau Oscour® en Lorraine : CHU de Nancy-Brabois, CH de Lunéville, Polyclinique de Gentilly, CH de Maillot Briey, CH de Mont Saint Martin, CHU de Nancy - Hôpital Central, CH de Pont-à-Mousson, CH de Toul; CH de Forbach, CH de Sarrebourg, CH de Saint Avold, CHR Metz-Thionville - Hôpital Bel Air, CHR Metz-Thionville - Hôpital Mercy, Clinique Claude Bernard, CH de Sarreguemines, HIA Legouest; CH de Verdun, CH de Bar-le-Duc; CH de Neufchâteau, CH de Saint-Dié, CH de Vittel, CH de Remiremont, CH Emile Durkheim;
- l'Agence Régionale de Santé de Lorraine;
- le laboratoire de virologie du CHU de Nancy;
- le Réseau Lorraine Urgence;
- le GCS Télésanté Lorraine;
- l'association SOS Médecins Meurthe-et-Moselle.

Directeur de la publication :

François Bourdillon,
Directeur général de l'Institut de veille sanitaire

Rédactrice en chef :

Christine Meffre,
Responsable de la Cire Lorraine-Alsace

Comité de rédaction :

Virginie Bier
Oriane Broustal
Sophie Raguet
Isabelle Sahiner
Lucie Schapman
Jenifer Yaï

Diffusion

Cire Lorraine-Alsace
ARS Lorraine
3 boulevard Joffre
CS 80071
54036 Nancy Cedex

Mail : ars-lorraine-alsace-cire@ars.sante.fr
Tél. : 03.83.39.29.43
Fax : 03.83.39.28.95

| Modalités de signalement à l'ARS Lorraine, CVAGS |

Les signalements transmis à la Cellule de veille alerte et gestion sanitaire (CVAGS) concernent : toutes les maladies à déclaration obligatoire, tout évènement sanitaire susceptible d'avoir un impact sur la santé de la population ainsi que la survenue en collectivité de cas groupés d'une pathologie transmissible.

Tous signalement peut se faire par **téléphone au numéro unique : 03 83 39 28 72.**

Ainsi que par une notification écrite :

- par **fax au 03 83 39 29 73**
- par mail à l'adresse suivante : ARS-LORRAINE-CVGS@ars.sante.fr

Si vous souhaitez être destinataires du point épidémiologique réalisé par la Cire, merci de nous en informer par mail à ars-lorraine-alsace-cire@ars.sante.fr