

Surveillance sanitaire – Région Poitou-Charentes

## Point épidémiologique hebdomadaire n° 217

Point au 7 mai 2015

### | Tendances de la semaine 18 (du 27/4/2015 au 3/5/2015) |

**Volume globale d'activité d'urgence** : en baisse aux urgences et stable pour SOS Médecins 17

**Gastro-entérites** : activité en baisse

**Asthme** : activité en baisse

**Allergies** : activité stable aux urgences et en baisse pour SOS Médecins 17

**Mortalité** : an baisse

## Evolution globale de l'activité en région |

### Urgences hospitalières

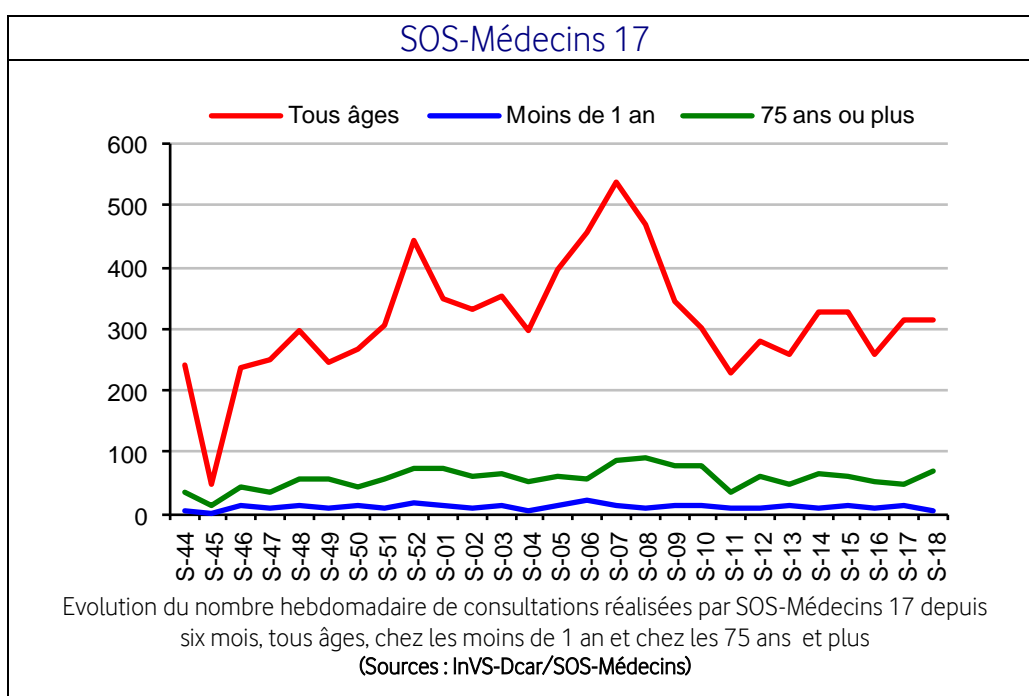
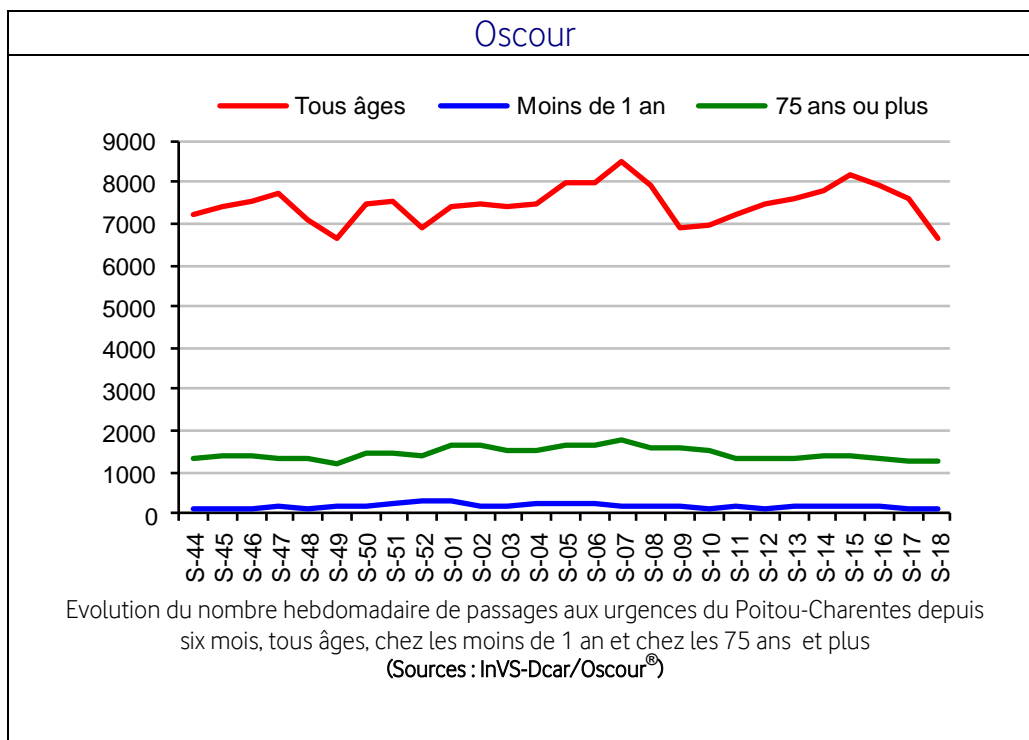
En semaine 18-2015, le volume global d'activité était en baisse par rapport à la semaine précédente (-12,8%).

### SOS-Médecins 17

En semaine 18-2015, le volume global d'activité était stable par rapport à la semaine précédente (+0,6 %).

\* Problème de transmission des données du CH Nord-Deux-Sèvres entre le 26 novembre au 8 décembre 2014 (semaine 48 et 49)

\*\* Problème de transmission des données SOS Médecins 17 du 29 octobre au 10 novembre 2014 (semaine 44 et 45) et le 25 janvier (semaine 04).



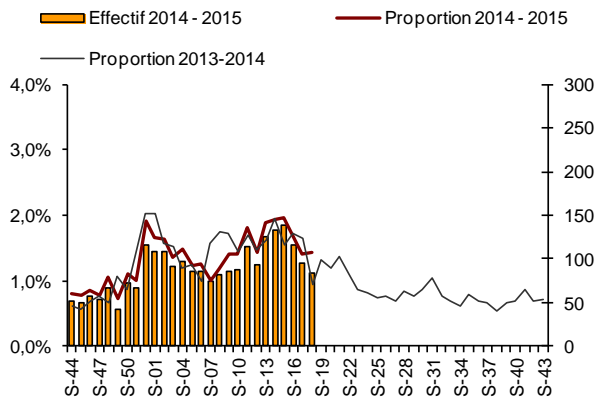
**En Poitou-Charentes**

En semaine 18-2015, les passages aux urgences pour gastro-entérites sont en baisse chez les enfants de moins de 15 ans mais les valeurs observées pour cette tranche d'âge restent élevées. Les consultations SOS Médecins 17 pour gastro-entérite étaient en baisse par rapport à la semaine précédente. Les niveaux atteints étaient comparables à ceux observés l'année précédente sur la même période.

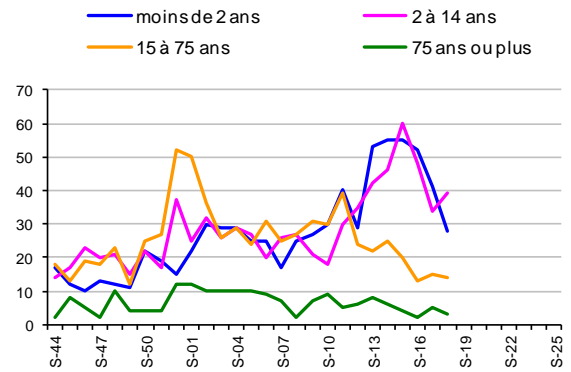
**En France**

Les passages aux urgences pour gastro-entérites sont stables dans toutes les classes d'âge, avec des effectifs proches des valeurs attendues. Les recours à SOS Médecins pour gastroentérite sont en baisse, avec des effectifs tous âges confondus proches des deux années précédentes.

Oscour

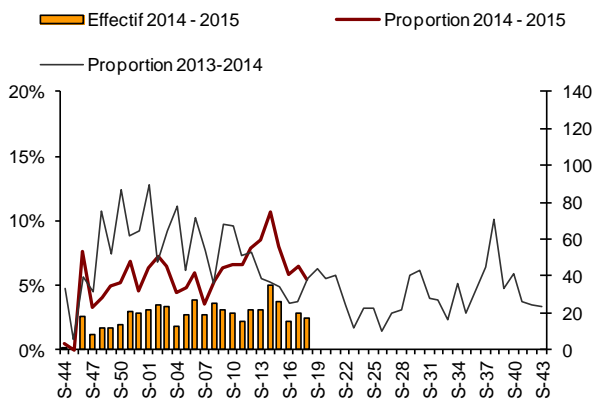


Evolution des passages aux urgences pour Gastro-entérites en Poitou-Charentes depuis six mois, tous âges confondus  
(Sources : InVS-Dcar/Oscour®)

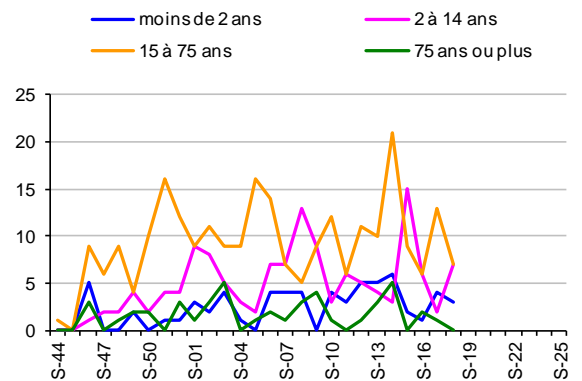


Evolution des passages aux urgences pour Gastro-entérites en Poitou-Charentes depuis six mois, par classes d'âge  
(Sources : InVS-Dcar/Oscour®)

SOS-Médecins 17



Evolution des diagnostics de Gastro-entérites posés par SOS-Médecins 17 depuis six mois, tous âges confondus  
(Sources : InVS-Dcar/SOS-Médecins)



Evolution des diagnostics de Gastro-entérites posés par SOS-Médecins 17 depuis six mois, par classes d'âge  
(Sources : InVS-Dcar/SOS-Médecins)

**En Poitou-Charentes**

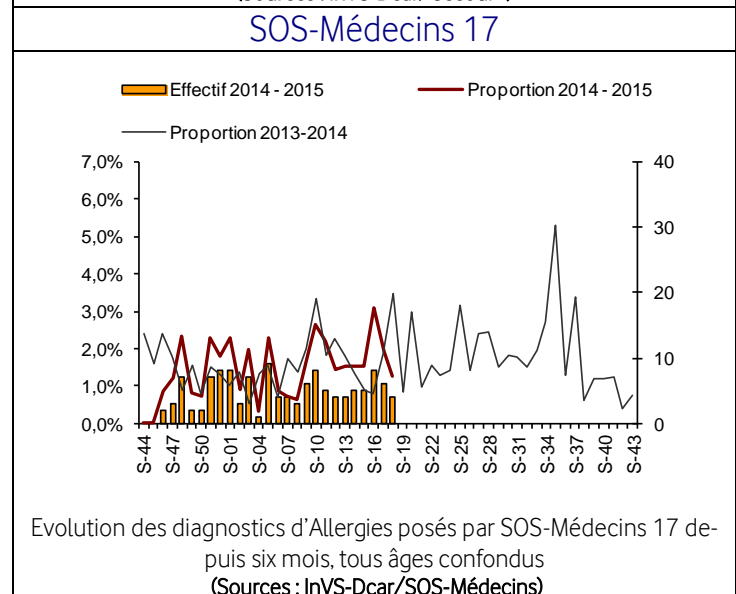
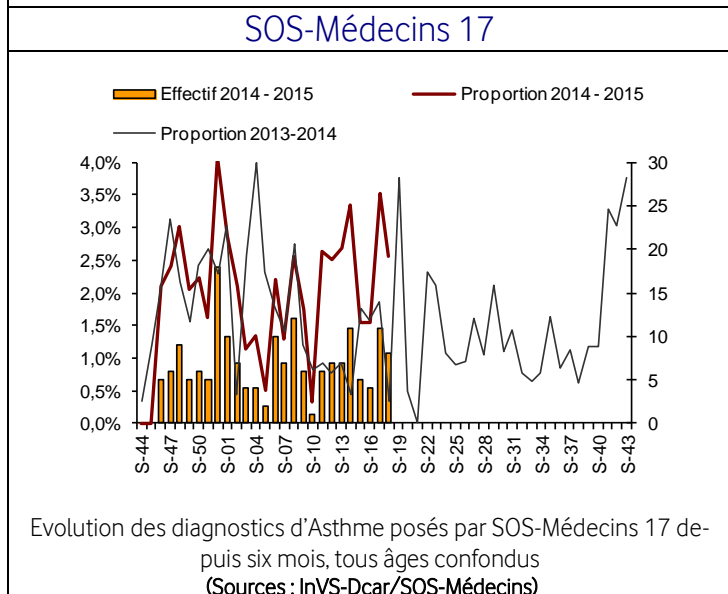
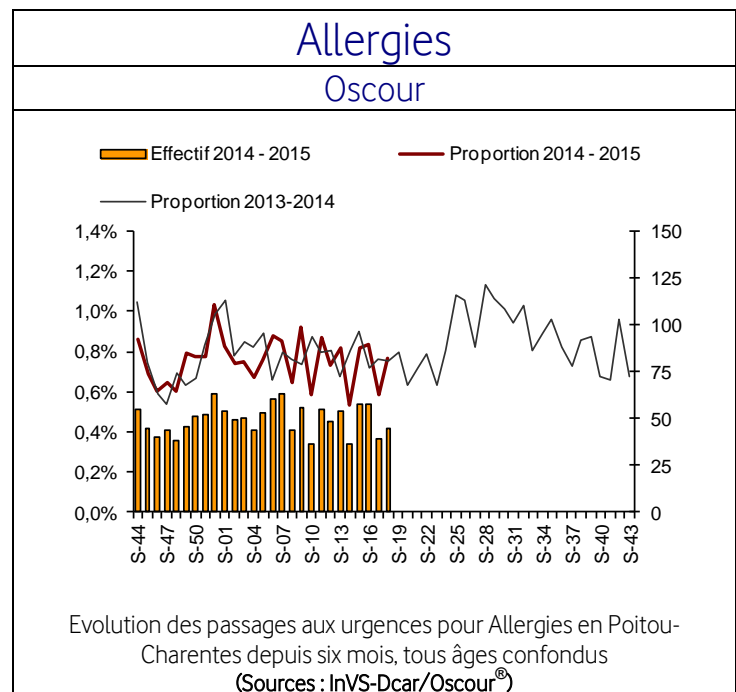
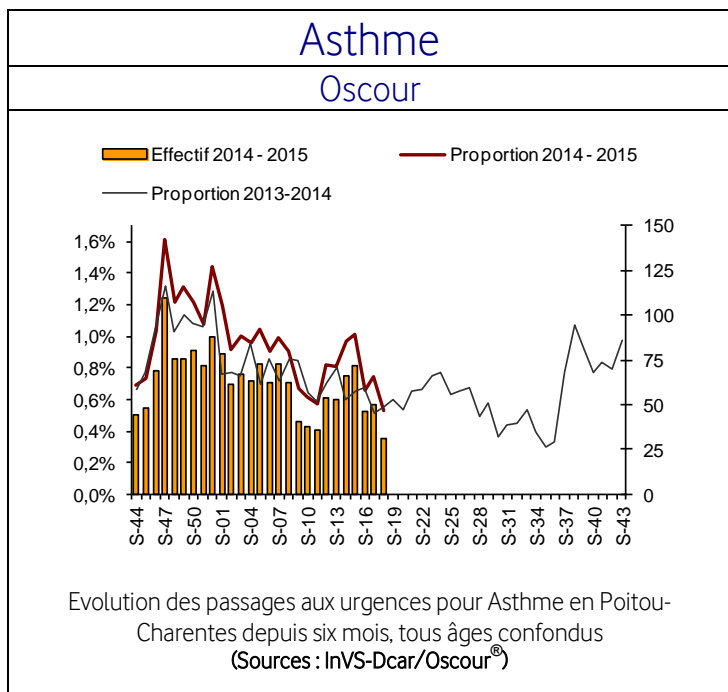
En semaine 18-2015, le nombre de diagnostics d'asthme était stable aux urgences et pour SOS-Médecins 17 par rapport à la semaine précédente. Les niveaux atteints étaient comparables à ceux observés l'année précédente sur la même période.

Les recours pour allergie étaient stables aux urgences et en baisse pour SOS Médecins 17 par rapport à la semaine précédente. Les niveaux atteints étaient comparables aux urgences et supérieurs pour SOS Médecins 17 à ceux observés l'année précédente sur la même période.

**En France**

Les passages aux urgences pour asthme sont en légère baisse dans toutes les classes d'âge, avec des effectifs proches des années précédentes. Les recours à SOS Médecins pour asthme sont stables, avec des effectifs tous âges confondus proches des deux années précédentes

La fréquentation des urgences pour allergie est stable dans toutes les classes d'âge sauf chez les enfants de moins de 2 ans où elle est en hausse. Les consultations SOS Médecins pour allergie sont en baisse dans toutes les classes d'âge et stables chez les plus de 75 ans. Les effectifs se situent cependant dans des valeurs supérieures à celles des deux années précédentes mais qui tendent à revenir dans des valeurs attendues.



| Méthodologie |

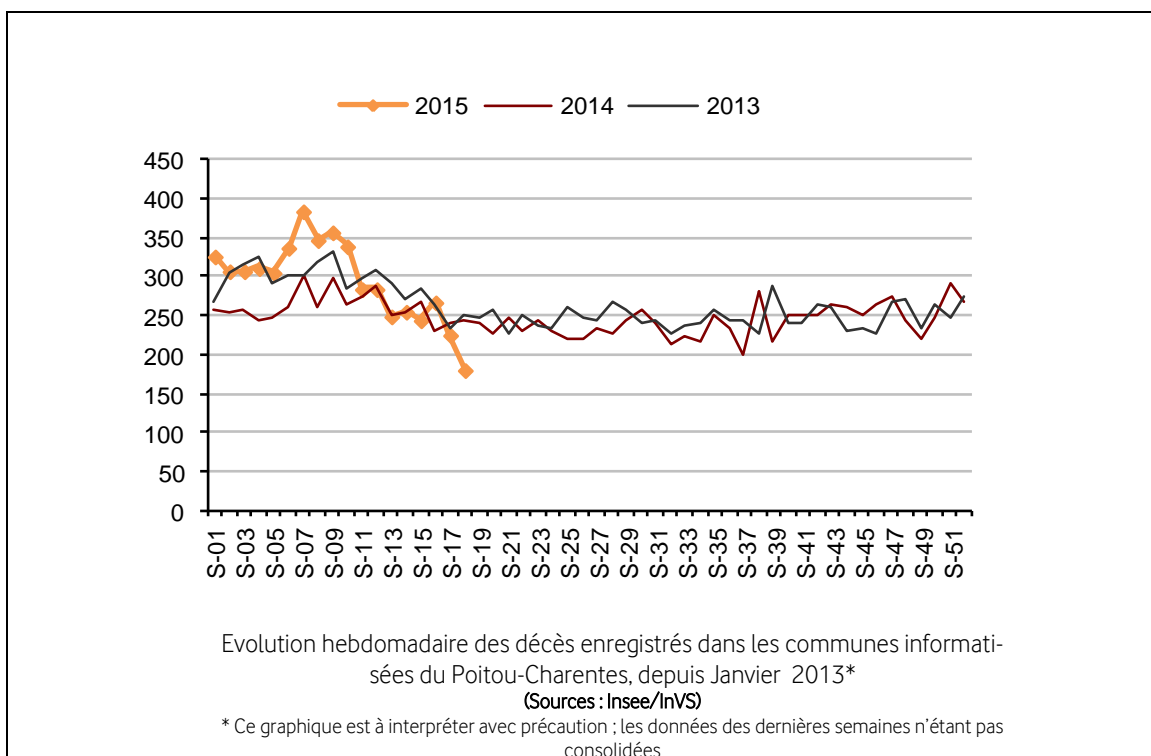
Le suivi de la mortalité s'appuie sur les données issues des communes transmettant leurs données d'état-civil sous forme dématérialisée. Ce réseau couvre près de 70 % de la mortalité nationale. En raison des délais légaux de déclaration d'un décès à la commune et de remontée des informations d'état-civil à l'Insee, les effectifs de décès sont incomplets sur les 10 derniers jours. Par conséquent, l'interprétation des données de mortalité est effective à partir de la semaine S-2.

**En Poitou-Charentes**

En semaine 17-2015, la mortalité était en baisse par rapport à la semaine précédente et se situait à des valeurs comparables aux années précédentes.

**En France**

Sur la dernière semaine complète d'avril, la mortalité enregistrée dans les bureaux d'état-civil participant à la surveillance (70% de la mortalité nationale) se situe, comme les semaines précédentes, dans les fluctuations habituelles avec, pour la première fois depuis fin 2014, des effectifs correspondant aux valeurs attendues, aussi bien tous âges que par classe d'âges.



## | Sources d'information |

### • Organisation de la surveillance coordonnées des Urgences (Oscour®)

Dix neuf services d'urgences du Poitou-Charentes ont adhéré au réseau Oscour®

#### Etablissements du Poitou-Charentes participant au réseau Oscour®

Département	Etablissement	Date de début de transmission des données	Nombre quotidien de passages aux urgences
Charente (16)	CH d'Angoulême	23/07/2008	107
	CH de Ruffec	22/01/2010	24
	CH de Barbezieux	02/03/2010	24
	CH de Confolens	10/08/2010	24
	CH de Cognac	21/10/2010	43
Charente-Maritime (17)	CH de Jonzac	02/07/2008	38
	CH de la Rochelle	21/01/2010	121
	CH de Saintes	05/02/2010	84
	CH Saint Jean d'Angely	05/10/2013	30
	CH de Rochefort*	10/10/2012	75
	CH de Royan	15/03/2014	41
Deux-Sèvres (79)	CH Nord-Deux-Sèvres	10/08/2010	114
	CH de Niort	02/11/2012	134
	Polyclinique Inkermann*	08/07/2013	48
Vienne (86)	CHU de Poitiers	21/01/2010	160
	CH de Loudun**	22/03/2010	20
	CH de Montmorillon	19/06/2010	22
	CH de Châtellerault**	07/03/2011	60
	Polyclinique de Poitiers*	30/06/2014	38

\* : Etablissements ne transmettant pas leur données avec régularité, non inclus dans les analyses

\*\* : Etablissements ne transmettant pas les diagnostics avec régularité, non inclus dans les analyses de pathologies.

### • SOS-Médecins 17

Les données de SOS-Médecins 17 parviennent quotidiennement à l'InVS depuis le 28/08/2010.

### • Services d'états-civils

Les communes de la région dont les états-civils sont informatisés transmettent à l'Insee, qui les remonte quotidiennement à l'InVS de façon automatisée, les données de mortalité. Ce dispositif permet à l'InVS d'assurer la surveillance de la mortalité en temps quasi réel. Il couvre actuellement 65 % des décès de la Région.

## | Liens utiles |

Pour plus d'informations, vous pouvez consulter les sites suivants :

- le dossier thématique sur le site de l'InVS se rapportant à la surveillance à partir des intervenants de l'urgence : <http://www.invs.sante.fr/fr/Dossiers-thematiques/Veille-et-alerte/Surveillance-syndromique-SurSaUD-R>

- les Points épidémiologiques hebdomadaires précédents produits par la Cire :

[http://www.invs.sante.fr/fr/Actualites/Points-epidemiologiques/\(node\\_id\)/4639/\(aa\\_localisation\)/Poitou-Charentes](http://www.invs.sante.fr/fr/Actualites/Points-epidemiologiques/(node_id)/4639/(aa_localisation)/Poitou-Charentes)

- le dossier thématique "Veille sanitaire La Cire" sur le site de l'Agence régionale de santé du Poitou-Charentes : <http://www.ars.poitou-charentes.sante.fr/Rapports-et-publications-Vei.91100.0.html>

## | Remerciements |

Aux équipes des services d'urgences participant au réseau Oscour®, aux médecins de l'association SOS-Médecins 17, aux services d'état-civil ainsi qu'à l'ensemble des professionnels de santé participant à la surveillance.

Si vous souhaitez être destinataire du Point Epidémiologique réalisé par la Cire, merci de nous en informer par email : [ars-limousin-pch-cire@ars.sante.fr](mailto:ars-limousin-pch-cire@ars.sante.fr) ou par téléphone au 05 49 42 31 87

**Directeur de la publication** : Dr François Bourdillon, Directeur général de l'InVS

**Diffusion** : Cire Limousin Poitou-Charentes,

4 rue Micheline Ostermeyer, 86021 Poitiers cedex

Tél. : 05 49 42 31 87 - Fax : 05 49 42 31 54 – Email : [ars-limousin-pch-cire@ars.sante.fr](mailto:ars-limousin-pch-cire@ars.sante.fr)

<http://www.invs.sante.fr>

Le point épidémiologique hebdomadaire

## Nos partenaires



- Les centres hospitaliers : Angoulême, Ruffec, Barbezieux, Confolens, Cognac, Jonzac, La Rochelle, Saintes, Saint Jean d'Angely, Rochefort, Royan, Nord-Deux-Sèvres (Parthenay, Thouars, Bressuire), Poitiers, Loudun, Montmorillon, Châtellerault,  
- Les Polycliniques d'Inkermann et Poitiers  
- L'association SOS-Médecins 17  
- Les états-civils  
- L'ARS du Poitou-Charentes