

| A la Une |

**Grippe saisonnière - Bilan de la saison 2014-2015 en France**

L'épidémie de grippe a été forte cette saison, caractérisée par 9 semaines d'épidémie, 2,9 millions de consultations pour syndrome grippal et 55% de virus A(H3N2).

L'impact de cette épidémie est important. Près de 30 000 passages aux urgences pour grippe ont été enregistrés, parmi ces passages 3133 hospitalisations ont été recensées dont 47% chez les 65 ans et plus et 1558 cas graves de grippe ont été admis en réanimation.

De plus un excès de 18 300 décès toutes causes pendant l'épidémie de grippe, concernant à 90% les sujets âgés de plus de 65 ans a été observé. Cet excès de mortalité est lié à la grippe et à d'autres facteurs hivernaux. Un excès de 90 000 décès a également été observé dans 13 des 15 pays participant à la surveillance européenne de la mortalité hivernale.

La couverture vaccinale continue de baisser parmi les populations à risque avec 53% de personnes à risque non vaccinées contre la grippe.

*Vous pouvez retrouver le bilan sur le site de l'InVS :*

<http://www.invs.sante.fr/Dossiers-thematiques/Maladies-infectieuses/Maladies-a-prevention-vaccinale/Grippe/Grippe-generalites/Donnees-de-surveillance/Bulletin-epidemiologique-grippe.-Point-au-22-mai-2015>

| Tendances de la semaine 21 (du 18/5/2015 au 24/5/2015) |

**Volume globale d'activité** : stable aux urgences et en baisse pour SOS Médecins Limoges

**Gastro-entérites** : activité en baisse

**Asthme** : activité stable

**Allergies** : activité stable aux urgences et en hausse pour SOS Médecins Limoges

**Mortalité** : stable

## | Evolution globale de l'activité en région |

### Urgences hospitalières\*

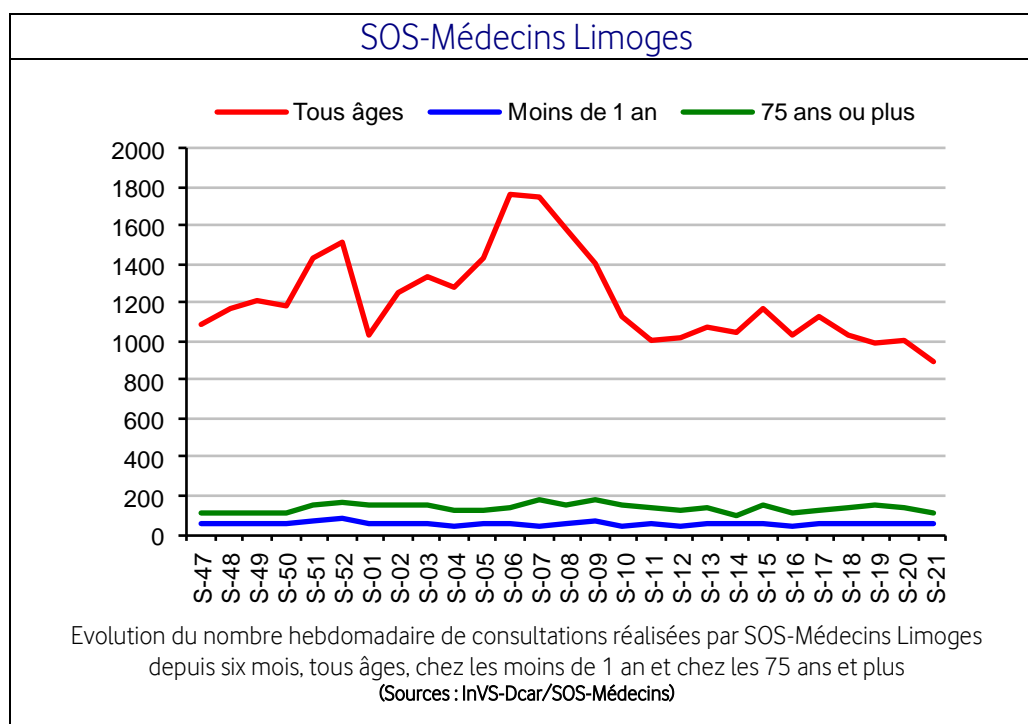
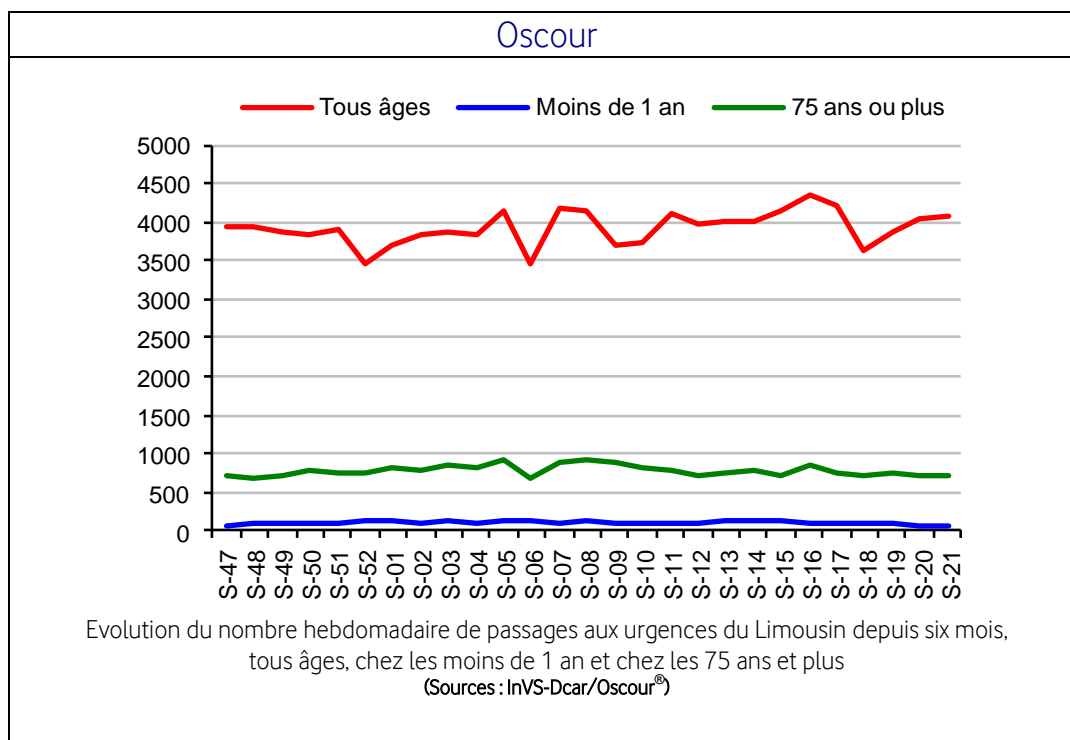
En semaine 21-2015, le volume global d'activité était stable par rapport à la semaine précédente (+0,8 %).

### SOS-Médecins Limoges\*\*

En semaine 21-2015, le volume global d'activité était en baisse par rapport à la semaine précédente (-11,3 %).

\* Problème de transmission des données pour le CHU de Limoges en semaine 6-2015.

\*\* Problème de transmission des données pour SOS Médecins Limoges suite aux grèves les 29 et 30 décembre (semaine 01-2015) et le 25 Janvier (semaine 04-2015)

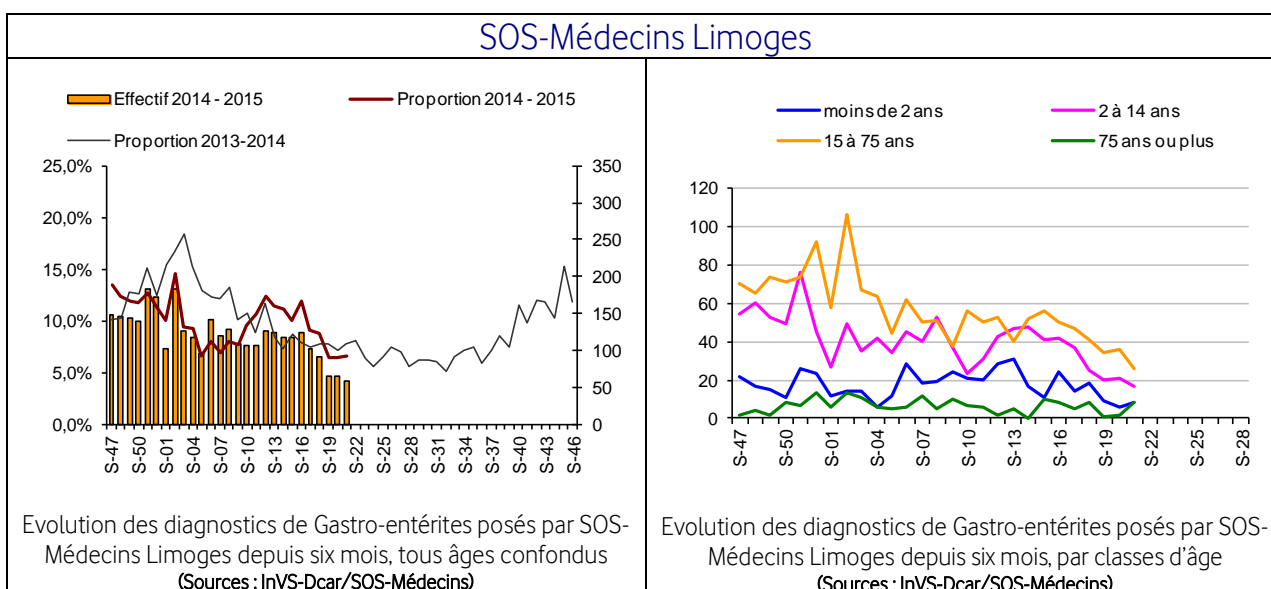
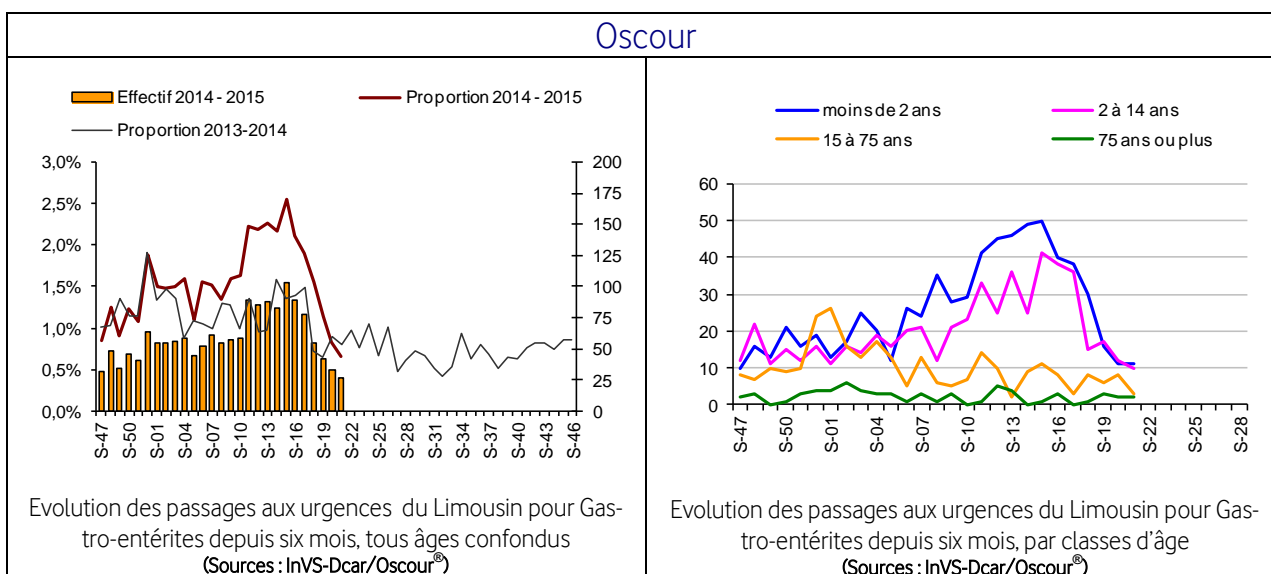


**En Limousin**

En semaine 21-2015, les passages aux urgences et les consultations pour SOS Médecins Limoges pour gastro-entérites étaient en baisse par rapport à la semaine précédente et les valeurs observées inférieures à celles observées l'année précédente sur la même période.

**En France**

Les passages aux urgences et les consultations SOS Médecins pour gastroentérite sont stables ou en baisse, dans des valeurs attendues pour la saison.



### En Limousin

En semaine 21-2015, le nombre de diagnostics d'asthme était stable aux urgences et pour SOS Médecins Limoges par rapport à la semaine précédente. Les niveaux atteints étaient comparables pour à ceux observés l'année précédente sur la même période.

Les passages aux urgences pour allergie étaient en hausse par rapport à la semaine précédente. Les consultations SOS Médecins Limoges étaient en hausse par rapport à la semaine précédente. Les niveaux atteints étaient supérieurs à ceux observés l'année précédente sur la même période.

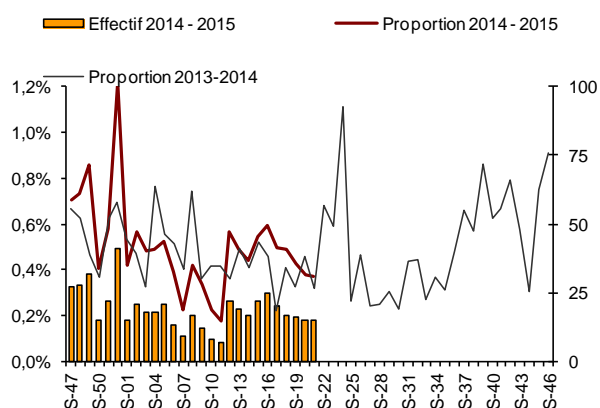
### En France

Les passages aux urgences pour asthme sont en hausse chez les 2-14 ans. Les effectifs tous âges sont légèrement supérieurs à ceux des années 2013 et 2014. Les consultations SOS Médecins pour asthme sont en hausse chez les enfants de moins de 15 ans et stable ou en baisse dans les autres classes d'âge, avec des effectifs très proches de ceux des deux années précédentes.

La fréquentation des urgences pour allergie est en baisse dans toutes les classes d'âge. Les effectifs tous âges confondus se situent cependant dans des valeurs supérieures à celles des deux années précédentes. Les consultations SOS Médecins pour allergie sont stables ou en baisse dans toutes les classes d'âge. Les effectifs tous âges confondus sont supérieurs aux valeurs des 2 années précédentes.

## Asthme

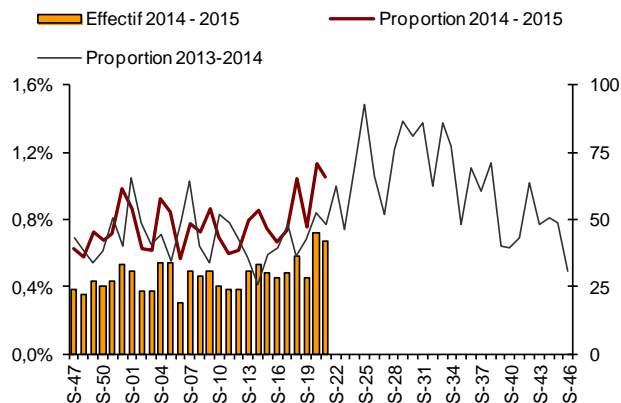
### Oscour



Evolution des passages aux urgences du Limousin pour Asthme depuis six mois, tous âges confondus (Sources : InVS-Dcar/Oscour®)

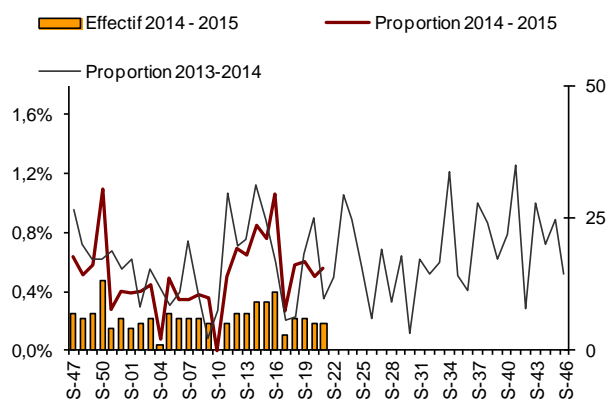
## Allergies

### Oscour



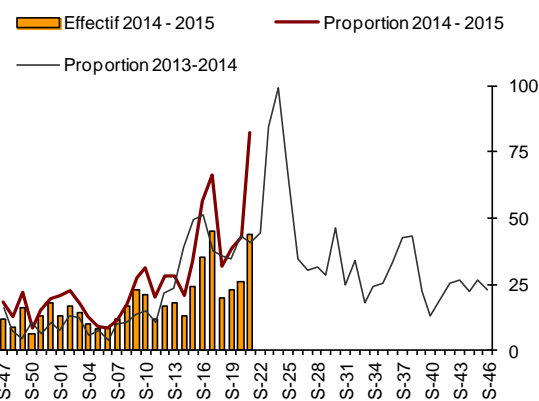
Evolution des passages aux urgences du Limousin pour Allergies depuis six mois, tous âges confondus (Sources : InVS-Dcar/Oscour®)

## SOS-Médecins Limoges



Evolution des diagnostics d'Asthme posés par SOS-Médecins Limoges depuis six mois, tous âges confondus (Sources : InVS-Dcar/SOS-Médecins)

## SOS-Médecins Limoges



Evolution des diagnostics d'Allergies posés par SOS-Médecins Limoges depuis six mois, tous âges confondus (Sources : InVS-Dcar/SOS-Médecins)

| Méthodologie |

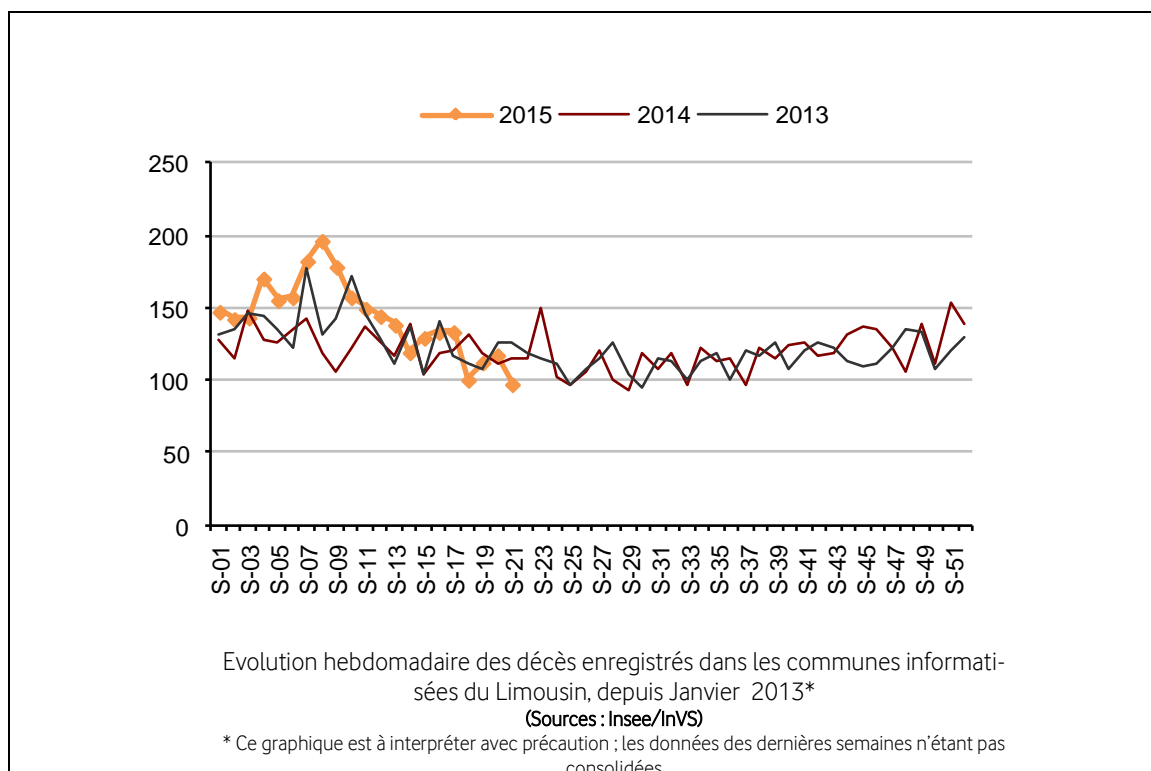
Le suivi de la mortalité s'appuie sur les données issues des communes transmettant leurs données d'état-civil sous forme dématérialisée. Ce réseau couvre près de 70 % de la mortalité nationale. En raison des délais légaux de déclaration d'un décès à la commune et de remontée des informations d'état-civil à l'Insee, les effectifs de décès sont incomplets sur les 10 derniers jours. Par conséquent, l'interprétation des données de mortalité est effective à partir de la semaine S-2.

**En Limousin**

En semaine 20-2015, la mortalité était en stable par rapport aux semaines précédentes, et se situe à des valeurs similaires à celles observées les années précédentes.

**En France**

La mortalité enregistrée dans les bureaux d'état-civil participant à la surveillance reste stable depuis mi-avril dans les fluctuations saisonnières habituelles, aussi bien tous âges que par classe d'âges.



## | Sources d'information |

### • Organisation de la surveillance coordonnées des Urgences (Oscour®)

Dix services d'urgences du Limousin ont adhéré au réseau Oscour® depuis 2007.

Tableau 1 : Etablissements du Limousin participant au réseau Oscour®

Département	Etablissement	Date de début de transmission des données	Nombre moyen de passages aux urgences par jour en 2013
Corrèze (19)	CH de Brive	04/06/2007	84
	CH de Tulle	07/06/2007	50
	CH d'Ussel	03/06/2007	30
Creuse (23)	CH de Guéret	05/06/2007	50
	CH d'Aubusson*	08/06/2007	13
Haute-Vienne (87)	CHU de Limoges - Dupuytren	01/06/2007	113
	CHU de Limoges - Hôpital Mère/Enfant	09/06/2007	63
	CH de Saint-Junien	06/06/2007	36
	CH de Saint-Yrieix	02/06/2007	23
	Clinique de Chenieux	05/09/2007	73

\* Anciennes urgences de la Croix Blanche

### • SOS-Médecins Limoges

Les données de SOS-Médecins Limoges parviennent quotidiennement à l'InVS depuis le 01/07/2006.

### • Services d'états-civils

Les communes de la région dont les états-civils sont informatisés transmettent à l'Insee, qui les remonte quotidiennement à l'InVS de façon automatisée, les données de mortalité. Ce dispositif permet à l'InVS d'assurer la surveillance de la mortalité en temps quasi réel. Il couvre actuellement 70 % des décès de la région.

## | Liens utiles |

Pour plus d'informations, vous pouvez consulter les sites suivants :

- le dossier thématique sur le site de l'InVS se rapportant à la surveillance à partir des intervenants de l'urgence : <http://www.invs.sante.fr/Dossiers-thematiques/Veille-et-alerte/Surveillance-syndromique-SurSaUD-R>
- les Points épidémiologiques précédents produits par la Cire : [http://www.invs.sante.fr/Actualites/Points-epidemiologiques/\(node\\_id\)/4639/aa\\_localisation/Limousin](http://www.invs.sante.fr/Actualites/Points-epidemiologiques/(node_id)/4639/aa_localisation/Limousin)
- le dossier thématique "Bulletins d'information en Santé" sur le site de l'Agence régionale de santé du Limousin : <http://www.ars.limousin.sante.fr/Bulletins-d-information-en-san.132110.0.html>

## | Remerciements |

Aux équipes des services d'urgences participant au réseau Oscour®, aux médecins de l'association SOS-Médecins Limoges, aux services d'état-civil ainsi qu'à l'ensemble des professionnels de santé participant à la surveillance.

Si vous souhaitez être destinataire du Point Epidémiologique réalisé par la Cire, merci de nous en informer par email : [ars-limousin-pch-cire@ars.sante.fr](mailto:ars-limousin-pch-cire@ars.sante.fr) ou par téléphone au 05 49 42 31 87

**Directeur de la publication :** Dr François Bourdillon, Directeur général de l'InVS

**Diffusion :** Cire Limousin Poitou-Charentes,

4 rue Micheline Ostermeyer, 86021 Poitiers cedex

Tél. : 05 49 42 31 87 - Fax : 05 49 42 31 54 – Email : [ars-limousin-pch-cire@ars.sante.fr](mailto:ars-limousin-pch-cire@ars.sante.fr)

<http://www.invs.sante.fr>

## Nos partenaires



- Les centres hospitaliers : Aubusson, Brive, Tulle, Ussel, Guéret, Saint-Junien, Saint-Yrieix
- le CHU de Limoges (Dupuytren et Hôpital de la Mère et de l'Enfant),
- La clinique de Chenieux
- L'association SOS-Médecins Limoges
- Les états-civils
- L'ARS du Limousin