

Point épidémiologique hebdomadaire du mercredi 10 juin 2015

Données du 01 au 07 juin 2015 (semaine 23)

| Synthèse |

En semaine 23, on n'observe pas d'événement sanitaire particulier dans la région.

| Pathologies |

Pathologies liées à la chaleur (cf. graphiques page 2)

Surveillance effectuée du 1^{er} juin au 31 août, dans le cadre du Système d'alerte caniculaire et santé intégré au Plan national caniculaire (<http://www.invs.sante.fr/Dossiers-thematiques/Environnement-et-sante/Climat-et-sante/Chaleur-et-sante/Actualites>)

Données hospitalières (source : SurSaUD®) : nombre quotidien de passages dans des services d'urgence hospitaliers pour un **diagnostic** d'hyperthermie et autres effets directs de la chaleur (codes Cim10 T67 et X30), de déshydratation (code Cim10 E86) et d'hyponatrémie (code Cim10 E871). Données de médecine de ville (source : SurSaUD®) : nombre quotidien de visites SOS Médecins pour lesquelles un **diagnostic** de pathologie liée à la chaleur ("coup de chaleur" ou "déshydratation") a été établi.

En semaine 23 :

- La température maximale enregistrée dans la région était de 33°C le vendredi 5 juin ;
- On observe une augmentation relative ce même jour du nombre de passages aux urgences pour des pathologies possiblement en lien avec la chaleur (n=9, cf. figure 1).

Gastroentérite (cf. graphiques page 2)

Données hospitalières : nombre de passages pour **diagnostic** de gastroentérite (codes Cim10 A08 et A09) dans des services d'urgence hospitaliers (source : réseau Oscour® via SurSaUD®). **Données SOS Médecins** : nombre de **diagnostics de gastroentérite** portés à l'issue d'une visite (source : réseau SOS Médecins France/InVS via SurSaUD®).

En semaine 23, on note une augmentation des passages aux urgences pour gastroentérite chez des enfants âgés de moins de 15 ans (n=24 contre n=12 en semaine 22) (cf. figure 6).

Selon les données non consolidées du réseau Sentinelles, le taux d'incidence régional des cas de diarrhées aiguës vus en consultation de médecine générale a été estimé à 179 cas pour 100 000 habitants (IC_{95%} [25 ; 333]), au-dessus du seuil épidémique national (163 cas pour 100 000 habitants) (source : <http://www.sentiweb.fr>).

Autres pathologies

Les tableaux bruts présentant les variations des 10 pathologies les plus fréquentes sont proposés en annexe. Ne sont présentées ici que les pathologies diagnostiquées dans les services hospitaliers d'urgence ou par SOS Médecins qui présentent des variations particulières ou marquées.

En semaine 23, on observe par rapport à la semaine précédente :

- Une augmentation des recours aux urgences hospitalières et de ville pour piqûre et contact avec des animaux venimeux tout âge confondu ;
- Une hausse des recours aux urgences hospitalières et de ville pour allergie chez des adultes de 15 ans et plus ;
- Une hausse du nombre de passages aux urgences pour asthme tout âge confondu ;
- Une augmentation des passages aux urgences pour colique néphrétique et pour trouble anxieux chez des adultes de 15 ans et plus.

On observe également un niveau soutenu, depuis plusieurs semaines, des passages aux urgences pour douleur abdominale spécifique chez des adultes de 15 ans et plus.

On note une progression, depuis plusieurs semaines, des passages aux urgences pour traumatisme, tout âge confondu.

Pathologies liées à la chaleur

Figure 1

Evolution du nombre quotidien de passages aux urgences pour des pathologies possiblement liées à (hyperthermie et autre effets directs de la chaleur, déshydratation et hyponatrémie) au cours des 3 derniers mois

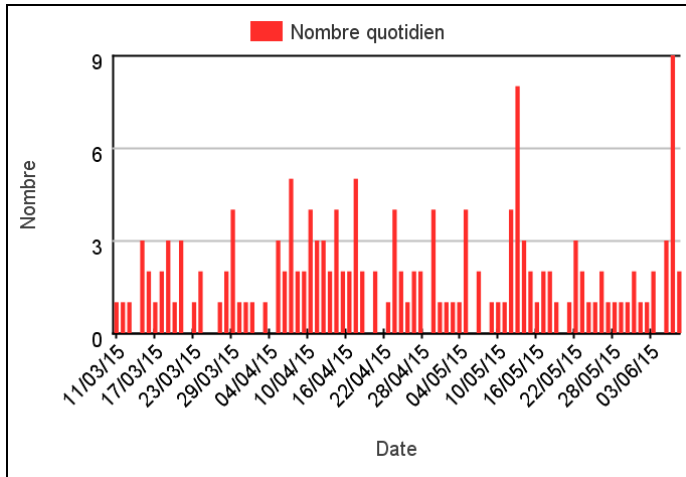


Figure 3

Evolution du nombre quotidien de diagnostics SOS Médecins de pathologies possiblement liées à la chaleur (coup de chaleur ou déshydratation) au cours des 3 derniers mois

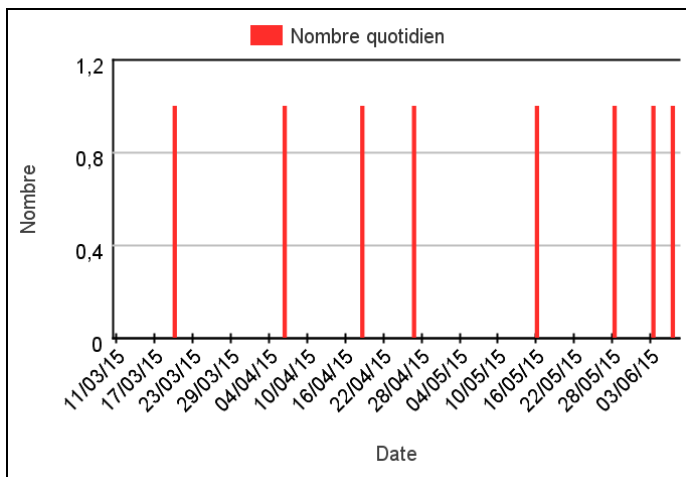


Figure 2

Evolution du nombre hebdomadaire de passages aux urgences pour des hyperthermies et autres effets directs de la chaleur, des déshydratations et des hyponatrémies au cours des 3 derniers mois

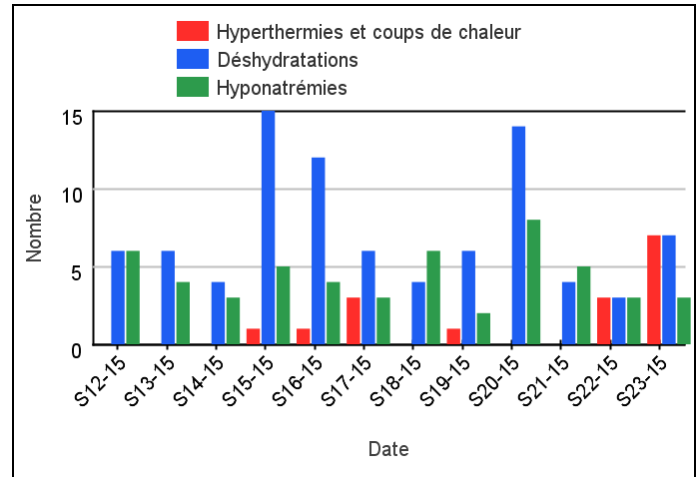
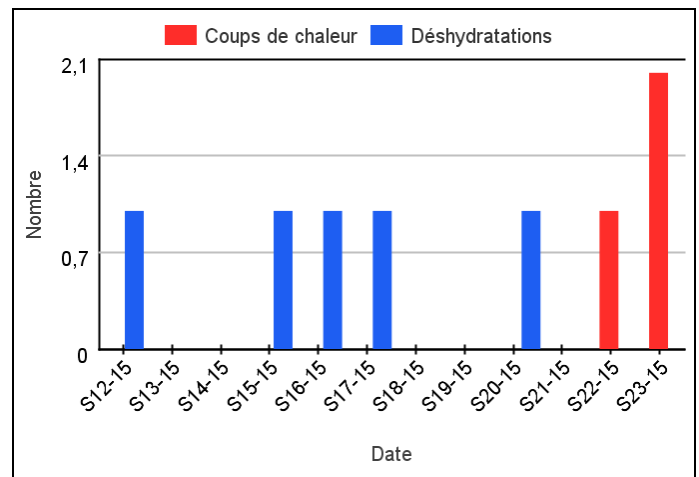


Figure 4

Evolution du nombre hebdomadaire de diagnostics SOS Médecins de coups de chaleur et de déshydratations au cours des 3 derniers mois



Gastroentérite

Figure 5

Evolution du nombre de passages dans des services d'urgence de Champagne-Ardenne et du nombre de diagnostics SOS Médecins pour gastroentérite depuis le 10 décembre 2012 (nombre hebdomadaire) - adultes (15 ans et plus)

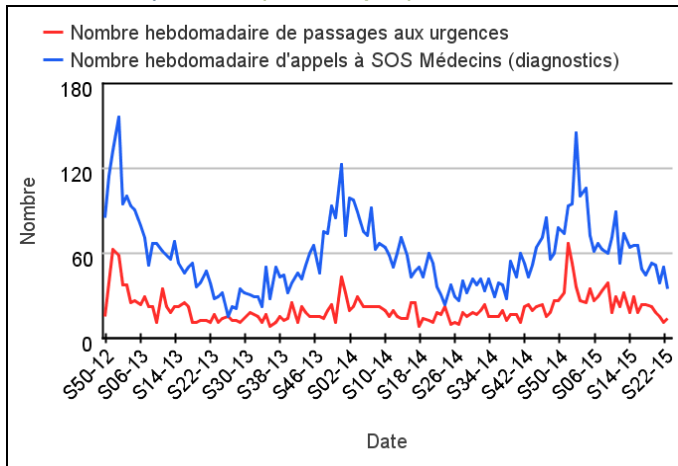
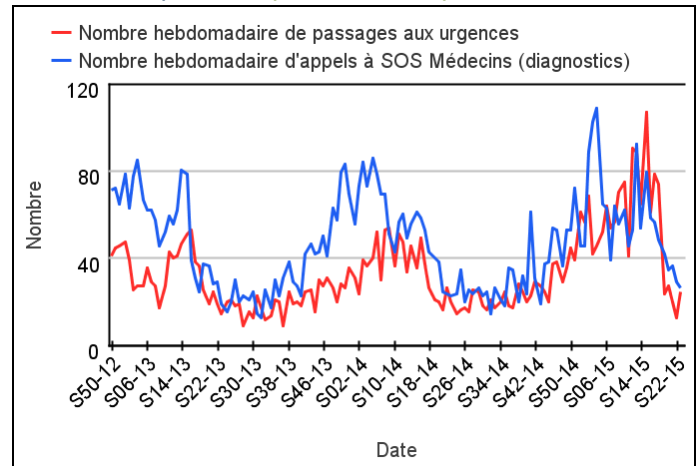


Figure 6

Evolution du nombre de passages dans des services d'urgence de Champagne-Ardenne et du nombre de diagnostics SOS Médecins pour gastroentérite depuis le 10 décembre 2012 (nombre hebdomadaire) - enfants (moins de 15 ans)



| Indicateurs d'activité |

Données hospitalières : nombre de passages dans au plus 14 services d'urgence et nombre de passages suivis d'une hospitalisation ou d'un transfert - moins de 2 ans, de 2 à moins de 15 ans, de 15 à moins de 75 ans, 75 ans et plus (source : réseau Oscour® via SurSaUD®). **Données SOS Médecins :** nombre d'appels suivis d'une visite médicale à domicile - moins de 2 ans, de 2 à moins de 15 ans, de 15 à moins de 75 ans, 75 ans et plus (source : réseau SOS Médecins/InVS via SurSaUD®).

Tendance		Tendance	
Enfants de moins de 2 ans			
Passages aux urgences	↘	Adultes de 15 à moins de 75 ans	→
Hospitalisations et transferts	↗	Hospitalisations et transferts	→
Appels à SOS Médecins	↘	Appels à SOS Médecins	↘
Enfants de 2 à moins de 15 ans			
Passages aux urgences	↗	Adultes âgés de 75 ans et plus	→
Hospitalisations et transferts	↘	Hospitalisations et transferts	→
Appels à SOS Médecins	↗	Appels à SOS Médecins	↘

Légende			
↘	Baisse marquée de l'activité	↗	Tendance à la hausse
↘	Tendance à la baisse	↗	Hausse marquée de l'activité
→	Stabilité	ND	Données non disponibles

Tendance : évolution par rapport aux 4 semaines précédentes

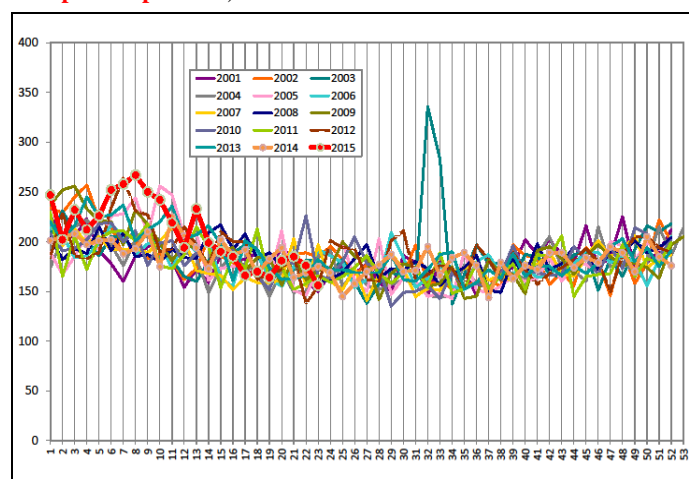
En semaine 23, on ne note pas de variation particulière des indicateurs d'activité par rapport aux 4 semaines précédentes.

| Mortalité globale |

Nombre de décès domiciliés ou non par jour du décès, enregistrés par les services d'état civil (sans les transcriptions et les enfants morts nés) (source : Insee - SurSaUD®). **Les 33 communes identifiées pour le suivi de la mortalité représentent 75 % des décès enregistrés dans la région.**

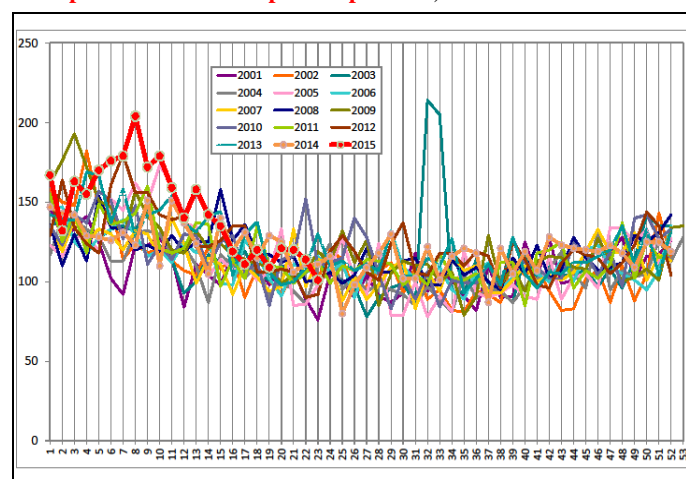
| Figure 7 |

Nombre hebdomadaire de décès (tous âges) de 2001 à 2015 dans 33 communes (les données de la dernière semaine sont incomplètes et ne sont donc pas interprétables)



| Figure 8 |

Nombre hebdomadaire de décès de personnes âgées de 75 ans et plus de 2001 à 2015 dans 33 communes (les données de la dernière semaine sont incomplètes et ne sont donc pas interprétables)



On n'a pas observé ces dernières semaines d'augmentation particulière du nombre de décès au niveau régional (cf. figures 7 et 8).

Les informations contenues dans cette rubrique ne se veulent pas exhaustives.

Au niveau départemental ou régional

Le dossier **Canicule et chaleurs extrêmes** a été mis à jour sur le site de l'ARS : <http://www.ars.champagne-ardenne.sante.fr/Canicule-et-chaleurs-extrêmes.181613.0.html>.

Au niveau national

Le BEH n°21-22 relatif aux **recommandations sanitaires pour les voyageurs** à l'attention des professionnels de santé est disponible : <http://www.invs.sante.fr/beh/2015/reco/index.html>.

Le dossier « **Infection à nouveau coronavirus (MERS-CoV)** » a été mis à jour le 10 juin : <http://www.invs.sante.fr/Dossiers-thematiques/Maladies-infectieuses/Infections-respiratoires/Infection-a-coronavirus/Infection-a-nouveau-coronavirus-MERS-CoV>.

Chikungunya et dengue : les données de la surveillance renforcée en France métropolitaine en 2015 ont été mises à jour (<http://www.invs.sante.fr/Dossiers-thematiques/Maladies-infectieuses/Maladies-a-transmission-vectorielle/Chikungunya/Donnees-epidemiologiques/France-metropolitaine/Chikungunya-et-dengue-Donnees-de-la-surveillance-renforcee-en-France-metropolitaine-en-2015>).

Au niveau international

Le Bulletin hebdomadaire international est disponible à l'adresse suivante <http://www.invs.sante.fr/Publications-et-outils/Bulletin-hebdomadaire-international>.

| Organisation de la surveillance en Champagne-Ardenne |

Données Oscour® : l'ensemble des services de la région participent au réseau

Département	Etablissement	Début de transmission
08 - Ardennes	CH de Sedan	21/01/2009
08 - Ardennes	CH de Rethel	26/05/2012
08 - Ardennes	CH de Charleville-Mézières	14/06/2012
10 - Aube	CH de Troyes	28/08/2009
10 - Aube	CH de Romilly-sur-Seine	18/07/2012
51 - Marne	CH de Châlons	30/05/2012
51 - Marne	Polyclinique de Courlancy	14/06/2012
51 - Marne	Polyclinique Saint-André	14/06/2012
51 - Marne	CH d'Épernay	14/06/2012
51 - Marne	CH de Vitry-le-François	24/07/2012
51 - Marne	CHU de Reims	10/04/2012
52 - Haute-Marne	CH de Chaumont	24/09/2012
52 - Haute-Marne	CH de Langres	08/12/2012
52 - Haute-Marne	CH de Saint-Dizier	25/04/2012

Données SOS Médecins : l'ensemble des diagnostics posés en fin de visite sont transmis

Département	Etablissement	Début de transmission
10 - Aube	SOS Troyes	01/07/2006
51 - Marne	SOS Reims	17/11/2008

Données de mortalité Insee

Les communes pour lesquelles nous disposons d'historiques antérieurs à 2010 sont au nombre de 33 : 9 dans les Ardennes (08), 6 dans l'Aube (10), 13 dans la Marne (51) et 5 en Haute-Marne (52). Ces 33 communes représentaient, en 2011, 75 % des décès enregistrés (par opposition aux décès domiciliés) dans la région.

Code Insee	Commune	Code Insee	Commune	Code Insee	Commune
8037	Auvillers-les-Forges	10268	Nogent-sur-Seine	51492	Saint-Just-Sauvage
8105	Charleville-Mézières	10323	Romilly-sur-Seine	51506	Saint-Memmie
8185	Fumay	10362	Sainte-Savine	51573	Tinqueux
8328	Nouzonville	10387	Troyes	51612	Vertus
8362	Rethel	51108	Châlons-en-Champagne	51649	Vitry-le-François
8363	Revin	51217	Dormans	51662	Witry-lès-Reims
8409	Sedan	51230	Épernay	52060	Bourbonne-les-Bains
8480	Villers-Semeuse	51250	Fismes	52121	Chaumont
8490	Vouziers	51308	Jonchery-sur-Vesle	52269	Langres
10034	Bar-sur-Seine	51423	Pargny-sur-Saulx	52332	Val-de-Meuse
10081	La Chapelle-Saint-Luc	51454	Reims	52448	Saint-Dizier

| Partenaires régionaux de la surveillance |

La *Cire Île-de-France Champagne-Ardenne* remercie :

- l'Agence régionale de santé (ARS) de Champagne-Ardenne
- les associations SOS Médecins de Reims et Troyes
- les centres hospitaliers adhérant au réseau Oscour®
- le Groupement de coopération sanitaire Systèmes d'information de santé de Champagne-Ardenne (GCS Sisca)
- le Réseau régional des urgences de Champagne-Ardenne (Resurca)
- le laboratoire de Virologie Médicale et Moléculaire du CHU de Reims
- les Samu
- les services d'états civils des communes informatisées

Hebdo

Directeur de la publication
François Bourdillon,
directeur général de l'InVS

Rédacteurs

Morgane Trouillet
Elsa Baffert
Et
Lydéric Aubert,
Clément Bassi,
Céline Legout,
Ibrahim Mouchetrou-Njoya,
Annie-Claude Paty,
Yassoungou Silue,
Julien Sonesi,
Stéphanie Vandentorren

Diffusion

Antenne régionale de la Cire
Île-de-France Champagne-Ardenne
ARS Champagne-Ardenne
2 rue Dom Pérignon
Complexe tertiaire du Mont Bernard
CS 40513
51007 Châlons-en-Champagne
Tél. : 03.26.66.70.04
ou 03.26.66.70.05
Mél. : ars-ca-vss-cire@ars.sante.fr

Les précédents Points épidémiologiques Hebdo sont consultables sur le site Internet de l'InVS : [http://www.invs.sante.fr/Regions-et-territoires/Actualites/\(node_id\)/1602/\(aa_localisation\)/Champagne-Ardenne](http://www.invs.sante.fr/Regions-et-territoires/Actualites/(node_id)/1602/(aa_localisation)/Champagne-Ardenne).

La *plaquequette SurSaUD®* présentant le système national de Surveillance sanitaire des urgences et des décès est disponible sur le site Internet de l'InVS : <http://www.invs.sante.fr/Publications-et-outils/Rapports-et-syntheses/Autres-thematiques/2012/Le-systeme-francais-de-Surveillance-sanitaire-des-urgences-et-des-deces-SurSaUD-R>.

Liste de diffusion

Pour vous abonner à la liste de diffusion des points épidémiologiques de la Cire Île-de-France Champagne-Ardenne ars-idf-cire@ars.sante.fr

ou à d'autres productions de l'InVS <http://www.invs.sante.fr/Informations-generales/Listes-de-diffusion>

Annexe : tableaux bruts des variations des 10 pathologies les plus fréquentes

1. Diagnostics de passages dans les services d'urgence - Tous âges

Pathologie	Semaine	Semaine précédente	Variation
TRAUMATISME (Diag SAU)	2 167	2 021	7,22%
DOULEURS ABDOMINALES SPECIFIQUES (Diag SAU)	201	190	5,79%
DOULEURS ABDOMINALES NON SPECIFIQUES (Diag SAU)	194	202	-3,96%
MALAISE (Diag SAU)	176	155	13,55%
INFECTIONS ORL (Diag SAU)	132	138	-4,35%
DOULEUR THORACIQUE (Diag SAU)	123	104	18,27%
NEUROLOGIE AUTRE (Diag SAU)	120	138	-13,04%
TROUBLES ANXIEUX (Diag SAU)	99	74	33,78%
DEMANDE DE CERTIFICAT (Diag SAU)	92	95	-3,16%
FIEVRE ISOLEE (Diag SAU)	81	64	26,56%

2. Diagnostics posés en fin de visite par SOS Médecins - Tous âges

Pathologie	Semaine	Semaine précédente	Variation
RHINOPHARYNGITE (Diag SOS)	98	135	-27,41%
ANGINE (Diag SOS)	68	74	-8,11%
GASTRO ENTERITE (Diag SOS)	62	78	-20,51%
OTITE (Diag SOS)	57	49	16,33%
CERTIFICAT + ADMIN (Diag SOS)	47	42	11,90%
LOMBALGIE /SCIATALGIE (DIAG SOS)	47	52	-9,62%
BRONCHITE (Diag SOS)	43	62	-30,65%
ALLERGIE (Diag SOS)	40	35	14,29%
DOULEUR ABDO AIGUE (Diag SOS)	40	25	60,00%
INFECTION URINAIRE (Diag SOS)	39	37	5,41%