

| A la Une |

**Surveillance du Chikungunya et de la dengue**

En France métropolitaine, la surveillance du chikungunya et de la dengue s'inscrivent dans un même Plan d'anti dissémination du chikungunya et de la dengue en métropole. Ce plan élaboré par le ministère chargé de la Santé prévoit de renforcer la surveillance entomologique et épidémiologique notamment dans la zone d'implantation d'*Aedes albopictus* pour prévenir et évaluer les risques de dissémination de ces deux virus ([cf instruction](#) du 16 avril 2015). Le Poitou-Charentes et le Limousin ne sont pas des zones géographiques d'implantation du moustique *Aedes albopictus* (« moustique tigre »).

La surveillance épidémiologique du chikungunya et de la dengue en France métropolitaine a pour objectif de prévenir ou limiter l'instauration d'un cycle de transmission autochtone de ces virus. Elle repose sur plusieurs composantes dont la déclaration obligatoire (DO) des cas confirmés biologiquement.

→ **Doivent être immédiatement déclarés à l'ARS par tout moyen approprié (téléphone, fax) puis notifiés à l'aide de la fiche de DO :**

- **tout cas de chikungunya** (importé ou autochtone) défini par la mise en évidence d'une fièvre supérieure à 38,5 °C d'apparition brutale **et** de douleurs articulaires invalidantes **et** d'une confirmation biologique ;
- **tout cas de dengue** (importé ou autochtone) défini par la mise en évidence d'une fièvre supérieure à 38,5 °C d'apparition brutale, **et** au moins un signe algique (céphalées, arthralgies, myalgies, lombalgies, douleur rétro-orbitaire) **et** d'une confirmation biologique.

En 2014, 489 cas de chikungunya, dont 478 cas importés et 11 cas autochtones, et 201 cas de dengue dont 198 cas importés et 3 cas autochtones ont fait l'objet d'une DO en métropole.

En 2015, depuis le début de la surveillance renforcée (1<sup>er</sup> mai), 168 cas suspects de dengue ou de chikungunya ont été signalés dont 22 cas importés confirmés de dengue et 7 cas importés confirmés de chikungunya, dans les 20 départements où l'implantation du vecteur a été confirmée.

| Tendances de la semaine 25 (du 15/6/2015 au 21/6/2015) |

**Volume globale d'activité** : En baisse

**Gastro-entérites** : Activité en baisse

**Asthme** : Activité en baisse aux urgences et stable pour SOS-Médecins Limoges

**Allergies** : Activité en hausse aux urgences et en baisse pour SOS-Médecins Limoges

**Surveillance canicule** : Aucune situation caniculaire n'est à prévoir dans les prochains jours

**Mortalité** : Stable (données de la semaine 24-2015)

## | Evolution globale de l'activité en région |

### Urgences hospitalières\*

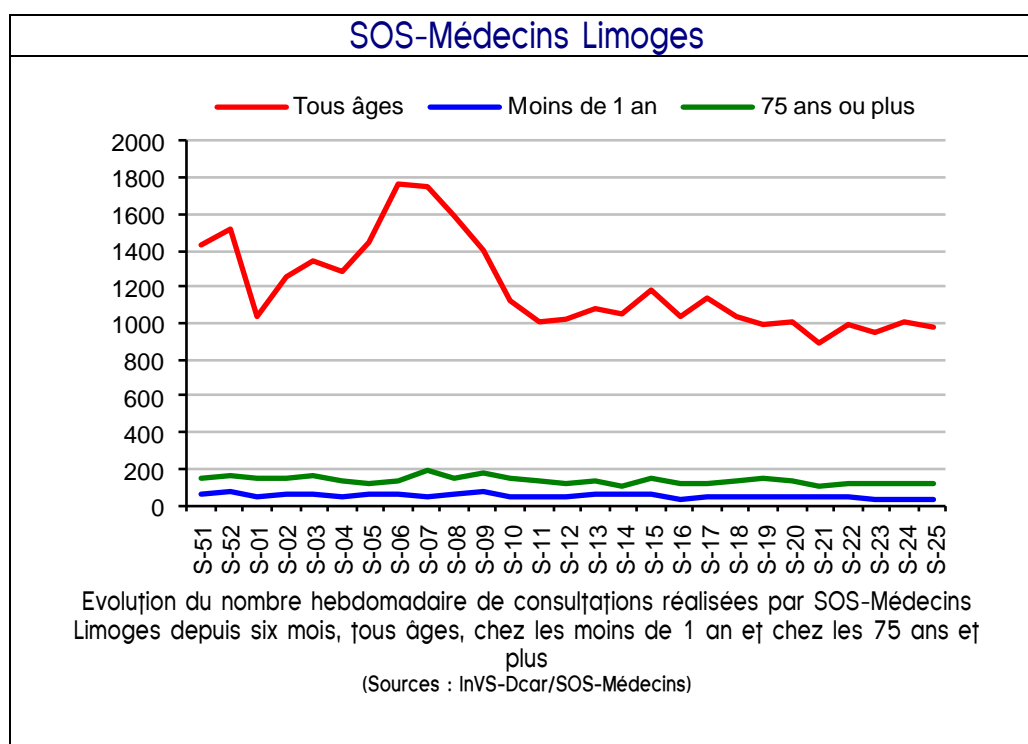
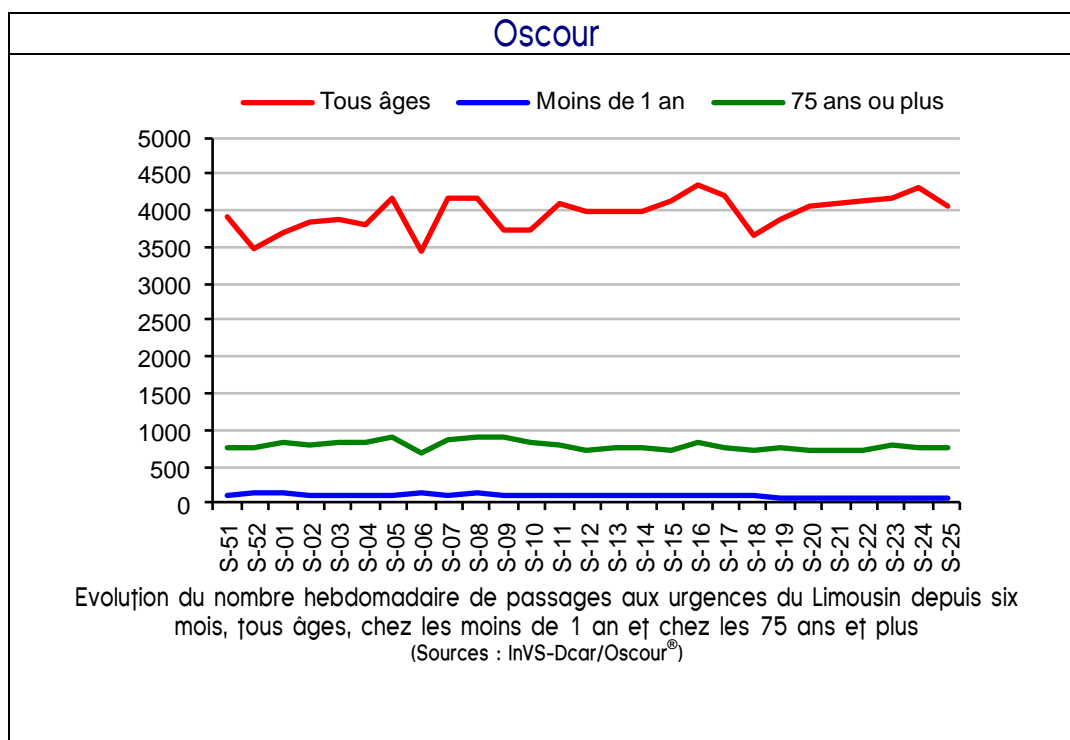
En semaine 25-2015, le volume global d'activité était en diminution par rapport à la semaine précédente (- 5,2 %).

### SOS-Médecins Limoges\*\*

En semaine 25-2015, le volume global d'activité était en diminution par rapport à la semaine précédente (- 3,3 %).

\* Problème de transmission des données pour le CHU de Limoges en semaine 6-2015.

\*\* Problème de transmission des données pour SOS Médecins Limoges suite aux grèves les 29 et 30 décembre (semaine 01-2015) et le 25 Janvier (semaine 04-2015)

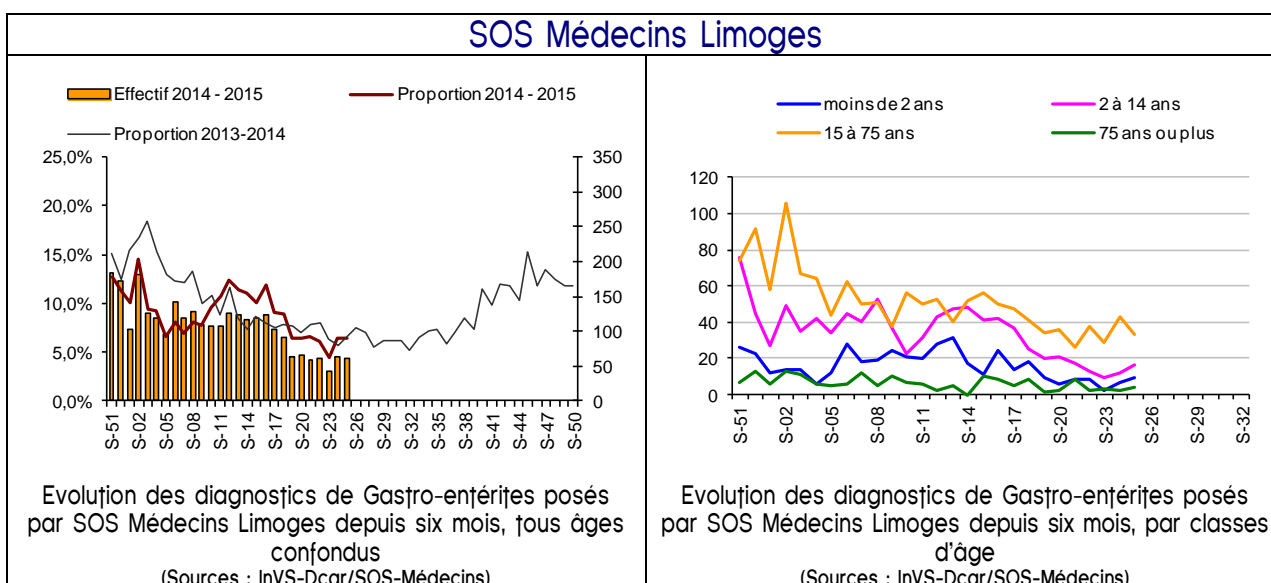
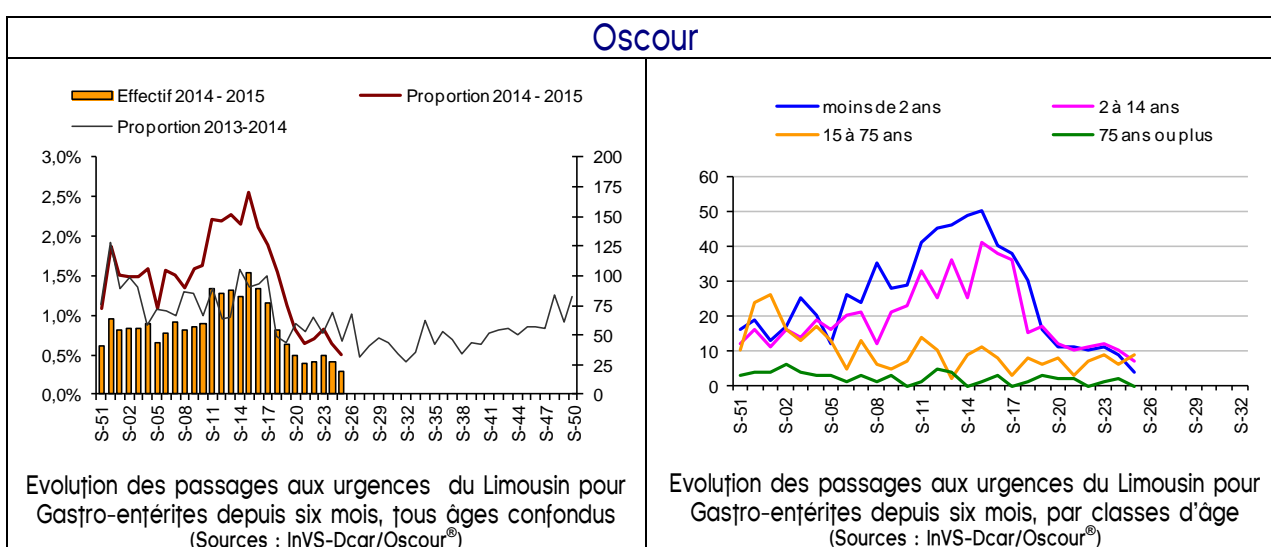


**En Limousin**

En semaine 25-2015, les passages aux urgences pour gastro-entérite étaient en diminution par rapport à la semaine précédente. Les consultations SOS-Médecins Limoges pour cet indicateur étaient également en baisse par rapport à la semaine précédente. Les niveaux atteints étaient inférieurs aux urgences et comparables pour SOS-Médecins Limoges à ceux observés l'année précédente sur la même période.

**En France**

Pour la semaine 25-2015, les recours aux urgences pour gastro-entérite étaient stables ou en baisse dans toutes les classes d'âge, dans des valeurs attendues pour la période. Pour SOS-Médecins, les consultations étaient stables ou en baisse dans des valeurs attendues.



**En Limousin**

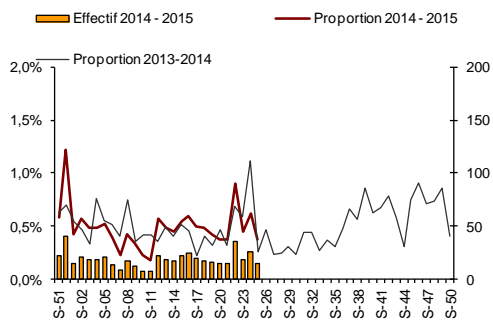
En semaine 25-2015, le nombre de diagnostics d'asthme était en diminution aux urgences et stables pour SOS-Médecins Limoges par rapport à la semaine précédente. Les niveaux atteints étaient comparables aux urgences et supérieurs pour SOS-Médecins Limoges à ceux observés l'année précédente sur la même période.

Les passages aux urgences pour allergie étaient en augmentation et les consultations SOS-Médecins Limoges pour cet indicateur étaient en diminution par rapport à la semaine précédente. Les niveaux atteints étaient inférieurs à ceux observés l'année précédente sur la même période.

**En France**

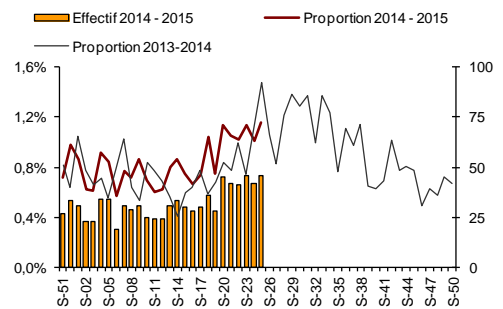
En semaine 25-2015, les passages aux urgences et les hospitalisations pour asthme et allergie étaient en baisse dans toutes les classes d'âge. Cette diminution était plus marquée pour l'indicateur asthme (-25%) et concernait surtout les enfants de 2 à 14 ans et les adultes de moins de 75 ans. Cette tendance à la baisse pour ces deux indicateurs était attendue dans un contexte de moindre circulation des pneumallergènes, même si celle-ci demeure élevée dans une grande moitié nord de la France.

**Asthme**  
**Oscour**



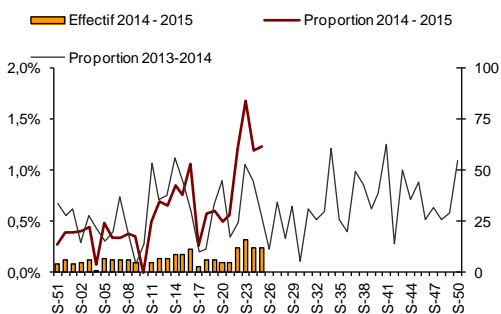
Evolution des passages aux urgences du Limousin pour Asthme depuis six mois, tous âges confondus (Sources : InVS-Dcar/Oscour®)

**Allergies**  
**Oscour**



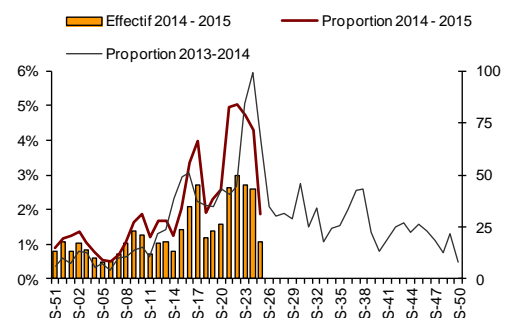
Evolution des passages aux urgences du Limousin pour Allergies depuis six mois, tous âges confondus (Sources : InVS-Dcar/Oscour®)

**SOS Médecins Limoges**



Evolution des diagnostics d'Asthme posés par SOS Médecins Limoges depuis six mois, tous âges confondus (Sources : InVS-Dcar/SOS-Médecins)

**SOS Médecins Limoges**



Evolution des diagnostics d'Allergies posés par SOS Médecins Limoges depuis six mois, tous âges confondus (Sources : InVS-Dcar/SOS-Médecins)

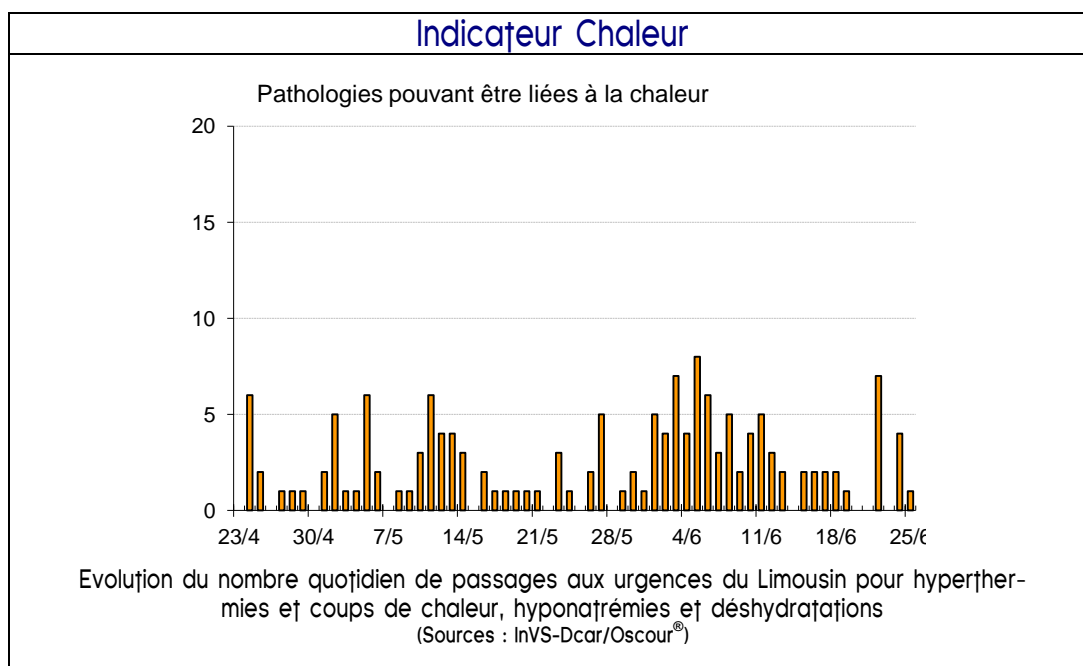
## | Surveillance Canicule |

L'indicateur chaleur regroupe les passages aux urgences pour hyperthermies et coups de chaleur, déshydratations et hyponatrémies ; signes pouvant traduire les effets immédiats d'une forte chaleur sur l'organisme. Il forme avec la mortalité, les passages aux urgences et les recours à l'association SOS-Médecins Limoges tous âges confondus, chez les moins de 1 an et les plus de 75 ans, les indicateurs de morbidité et de mortalité (IMM) suivis dans le cadre du système d'alerte canicule et santé (Sacs) coordonné par l'InVS.

## | Fréquentation des urgences liée à la chaleur |

### En Limousin

En semaine 26-2015, l'indicateur chaleur est en hausse par rapport à la semaine précédente.



| Méthodologie |

Le suivi de la mortalité s'appuie sur les données issues des communes transmettant leurs données d'état-civil sous forme dématérialisée. Ce réseau couvre près de 70 % de la mortalité nationale. En raison des délais légaux de déclaration d'un décès à la commune et de remontée des informations d'état-civil à l'Insee, les effectifs de décès sont incomplets sur les 10 derniers jours. Par conséquent, l'interprétation des données de mortalité est effective à partir de la semaine S-2.

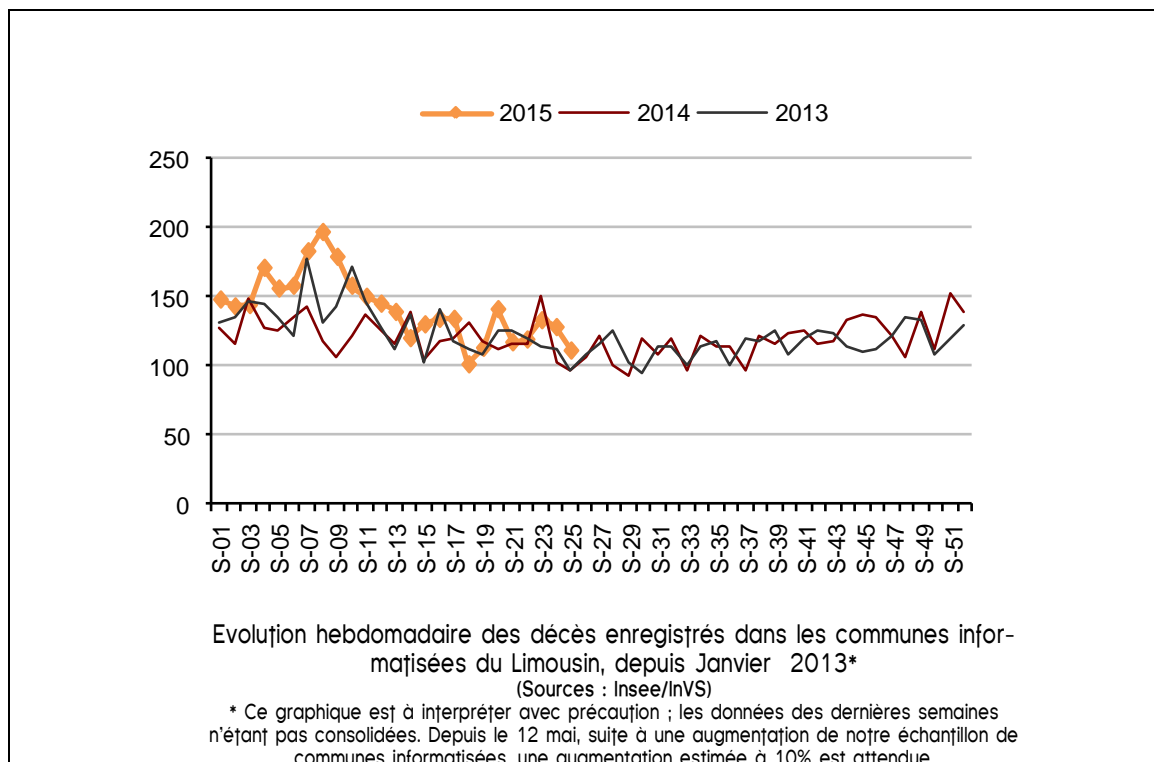
**En Limousin**

En semaine 24-2015, la mortalité était stable par rapport la semaine précédente.

**En France**

Depuis la fin du mois de mai, les effectifs de décès enregistrés dans les bureaux d'état-civil participant à la surveillance (70% de la mortalité nationale) sont conformes aux valeurs attendues, aussi bien tous âges que par classe d'âges.

Environ 595 décès ont été certifiés par voie électronique sur la semaine 25 (du 15 au 21 juin 2015), effectif légèrement inférieur à celui des semaines précédentes.



## | Sources d'information |

- **Organisation de la surveillance coordonnées des Urgences (Oscour®)**  
Dix services d'urgences du Limousin ont adhéré au réseau Oscour® depuis 2007.

**Tableau 1 : Etablissements du Limousin participant au réseau Oscour®**

Département	Etablissement	Date de début de transmission des données	Nombre moyen de passages aux urgences par jour en 2013
Corrèze (19)	CH de Brive	04/06/2007	84
	CH de Tulle	07/06/2007	50
	CH d'Ussel	03/06/2007	30
Creuse (23)	CH de Guéret	05/06/2007	50
	CH d'Aubusson*	08/06/2007	13
Haute-Vienne (87)	CHU de Limoges - Dupuytren	01/06/2007	113
	CHU de Limoges - Hôpital Mère/Enfant	09/06/2007	63
	CH de Saint-Junien	06/06/2007	36
	CH de Saint-Yrieix	02/06/2007	23
	Clinique de Chenieux	05/09/2007	73

\* Anciennes urgences de la Croix Blanche

- **SOS-Médecins Limoges**

Les données de SOS-Médecins Limoges parviennent quotidiennement à l'InVS depuis le 01/07/2006.

- **Services d'états-civils**

Les communes de la région dont les états-civils sont informatisés transmettent à l'Insee, qui les remonte quotidiennement à l'InVS de façon automatisée, les données de mortalité. Ce dispositif permet à l'InVS d'assurer la surveillance de la mortalité en temps quasi réel. Il couvre actuellement 70 % des décès de la région.

## | Liens utiles |

Pour plus d'informations, vous pouvez consulter les sites suivants :

- le dossier thématique sur le site de l'InVS se rapportant à la surveillance à partir des intervenants de l'urgence : <http://www.invs.sante.fr/Dossiers-thematiques/Veille-et-alerte/Surveillance-syndromique-SurSaUD-R>
- les Points épidémiologiques précédents produits par la Cire : [http://www.invs.sante.fr/Actualites/Points-epidemiologiques/\(node\\_id\)/4639/aa\\_localisation/Limousin](http://www.invs.sante.fr/Actualites/Points-epidemiologiques/(node_id)/4639/aa_localisation/Limousin)
- le dossier thématique "Bulletins d'information en Santé" sur le site de l'Agence régionale de santé du Limousin : <http://www.ars.limousin.sante.fr/Bulletins-d-information-en-san.132110.0.html>

## | Remerciements |

Aux équipes des services d'urgences participant au réseau Oscour®, aux médecins de l'association SOS-Médecins Limoges, aux services d'état-civil ainsi qu'à l'ensemble des professionnels de santé participant à la surveillance.

Si vous souhaitez être destinataire du Point Epidémiologique réalisé par la Cire, merci de nous en informer par email : [ars-limousin-pch-cire@ars.sante.fr](mailto:ars-limousin-pch-cire@ars.sante.fr) ou par téléphone au 05 49 42 31 87

**Directeur de la publication :** Dr François Bourdillon, Directeur général de l'InVS

**Diffusion :** Cire Limousin Poitou-Charentes,

4 rue Micheline Ostermeyer, 86021 Poitiers cedex

Tél. : 05 49 42 31 87 - Fax : 05 49 42 31 54 – Email : [ars-limousin-pch-cire@ars.sante.fr](mailto:ars-limousin-pch-cire@ars.sante.fr)

<http://www.invs.sante.fr>

## Nos partenaires



- Les centres hospitaliers : Aubusson, Brive, Tulle, Ussel, Guéret, Saint-Junien, Saint-Yrieix
- le CHU de Limoges (Dupuytren et Hôpital de la Mère et de l'Enfant),
- La clinique de Chenieux
- L'association SOS-Médecins Limoges
- Les états-civils
- L'ARS du Limousin