

#### | A la Une |

##### **Vague de chaleur en France depuis le dimanche 28 juin 2015**

De nombreux départements français connaissent actuellement une vague de chaleur après un week-end durant lequel les températures ont commencé à augmenter sensiblement. A la suite de l'analyse de la situation conduite par Météo-France, cette dernière a passé en vigilance orange canicule, 26 départements et en vigilance jaune 40 départements le lundi 29 juin 2015. Au 1er juillet 2015 à 16h, 47 départements sont en vigilance orange et 25 en vigilance jaune. En Limousin, les 3 départements (Corrèze, Creuse et Haute-Vienne) sont en vigilance orange depuis le Lundi 29 juin 2015.

Pour une information en temps réel de la situation météorologique, vous pouvez consulter la carte vigilance de Météo-France qui est mise à jour à minima deux fois par jour à 6h et à 16h sur le site suivant : <http://vigilance.meteofrance.com>

Les recommandations de comportements et de prévention de l'Institut national de prévention et d'éducation pour la santé (Inpes) sur le site suivant :

[http://www.inpes.sante.fr/10000/themes/evenement\\_climatique/canicule/canicule-agir.asp](http://www.inpes.sante.fr/10000/themes/evenement_climatique/canicule/canicule-agir.asp)

**Les caractéristiques de la vague de chaleur actuelle (précocité, intensité, étendue, durée indéterminée) auxquelles s'ajoutent des facteurs aggravants (épisode de pollution à l'ozone, week-end de départ en vacances) doivent nous inciter à la plus grande vigilance.**

#### | Tendances de la semaine 26 (du 22/6/2015 au 28/6/2015) |

**Volume globale d'activité :** Stable

**Gastro-entérites :** Activité en hausse

**Asthme :** Activité en hausse aux urgences et en baisse pour SOS-Médecins Limoges

**Allergies :** Activité stable

**Surveillance canicule :** Il n'est pas prévu de dépassement simultané des seuils dans les prochains jours.

**Mortalité :** En baisse

## | Evolution globale de l'activité en région |

### Urgences hospitalières\*

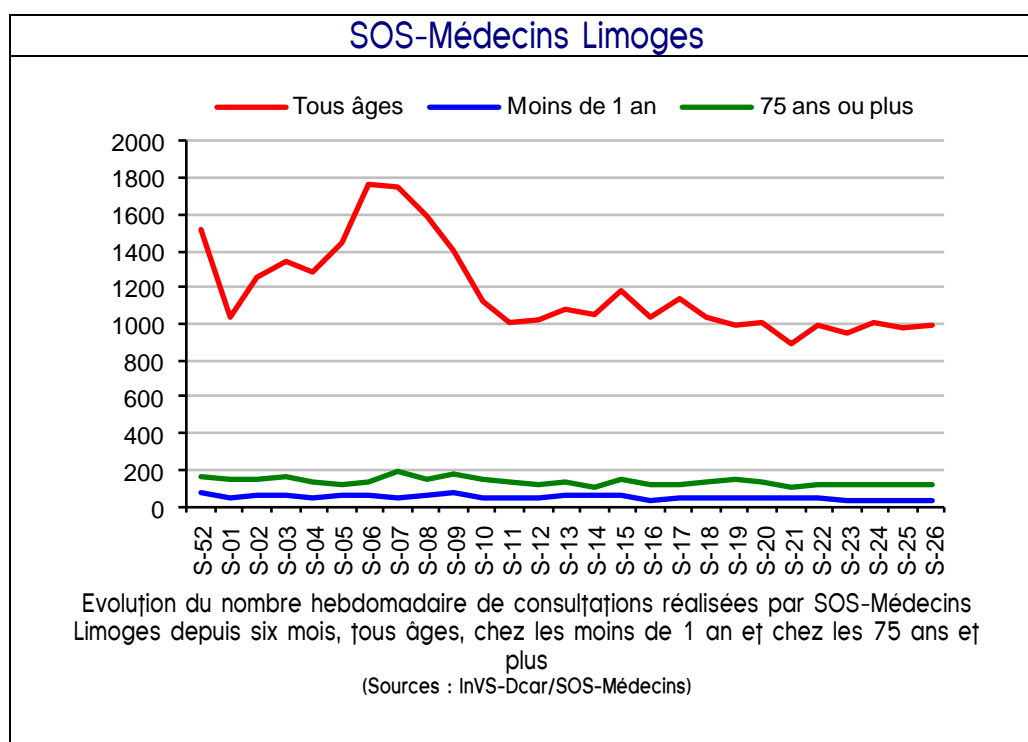
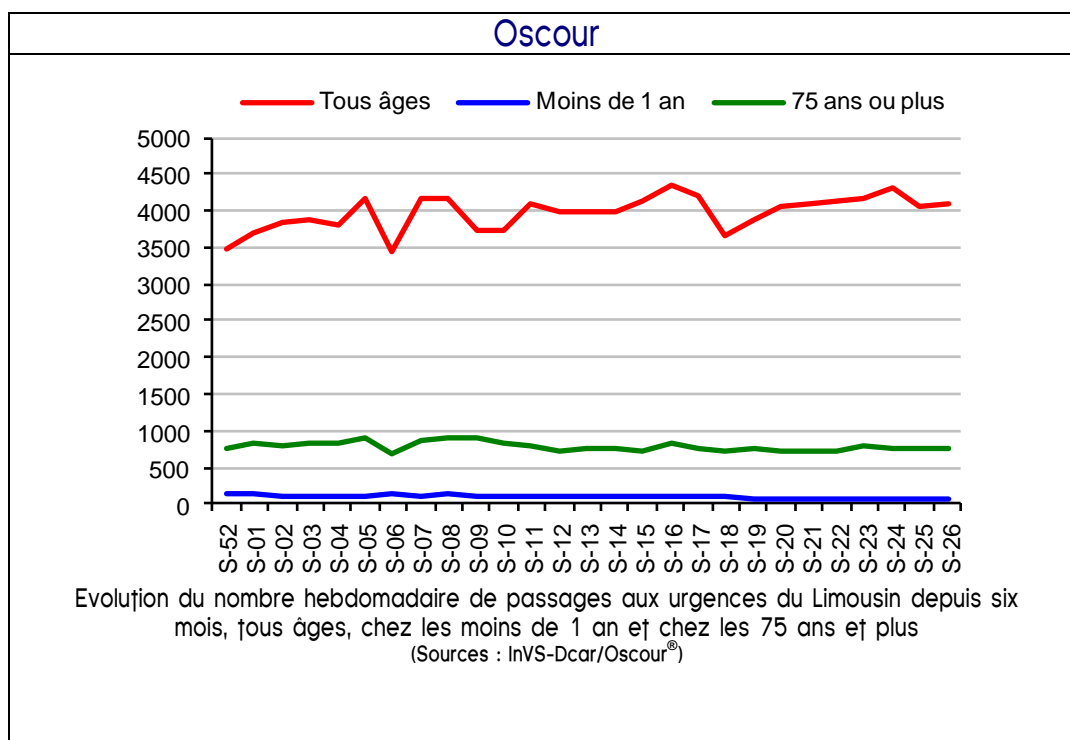
En semaine 26-2015, le volume global d'activité était stable par rapport à la semaine précédente (+0,5 %).

### SOS-Médecins Limoges\*\*

En semaine 26-2015, le volume global d'activité était stable par rapport à la semaine précédente (+ 2,4 %).

\* Problème de transmission des données pour le CHU de Limoges en semaine 6-2015.

\*\* Problème de transmission des données pour SOS Médecins Limoges suite aux grèves les 29 et 30 décembre (semaine 01-2015) et le 25 Janvier (semaine 04-2015)



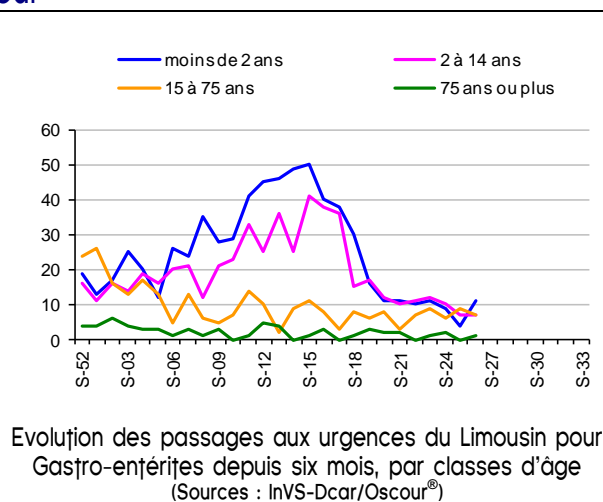
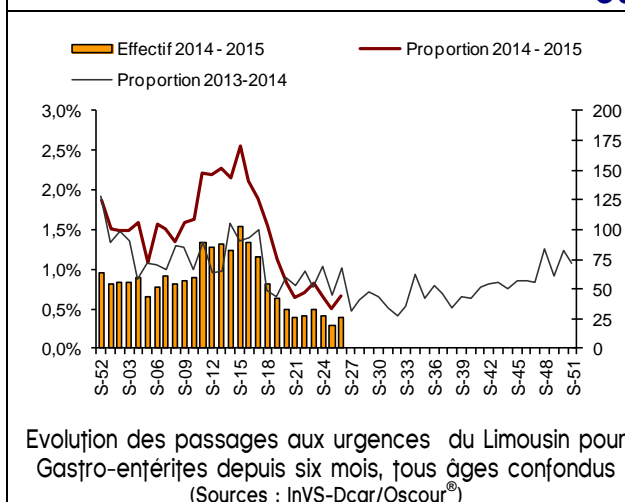
## En Limousin

En semaine 26-2015, les passages aux urgences pour gastro-entérite étaient en augmentation par rapport à la semaine précédente, principalement chez les moins de 2 ans. Les consultations SOS-Médecins Limoges pour cet indicateur étaient également en hausse par rapport à la semaine précédente. Les niveaux atteints étaient inférieurs à ceux observés l'année précédente sur la même période.

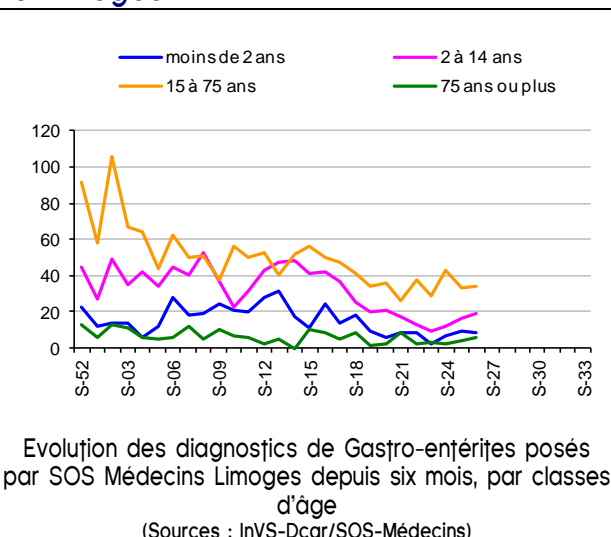
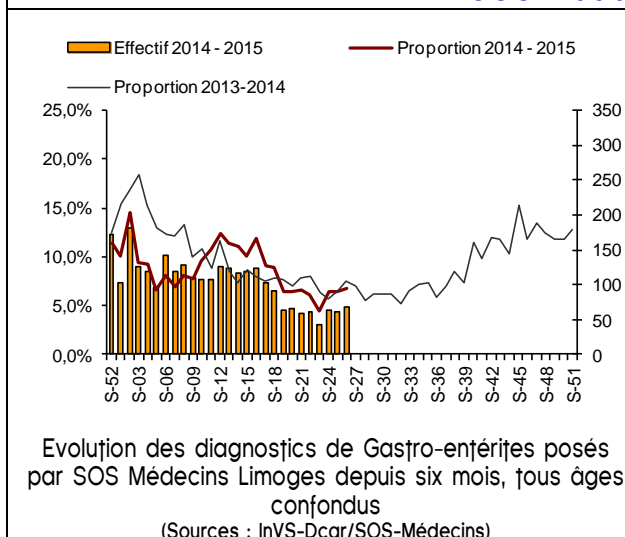
## En France

Pour la semaine 26-2015, les recours aux urgences pour gastro-entérite étaient en baisse dans toutes les classes d'âge, dans des valeurs attendues pour la période. Pour SOS-Médecins, les consultations pour cet indicateur étaient également en baisse sauf chez les adultes de plus de 75 ans où une hausse des visites était observée (+15%), portant cependant sur des effectifs faibles.

### Oscour



### SOS Médecins Limoges



## En Limousin

En semaine 26-2015, le nombre de diagnostics d'asthme était en augmentation aux urgences et en diminution pour SOS-Médecins Limoges par rapport à la semaine précédente. Les niveaux atteints étaient supérieurs à ceux observés l'année précédente sur la même période.

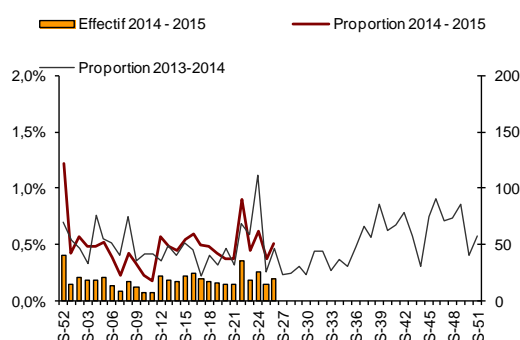
Les passages aux urgences pour allergie et les consultations SOS-Médecins Limoges pour cet indicateur étaient stables par rapport à la semaine précédente. Les niveaux atteints étaient comparables aux urgences et inférieurs pour SOS-Médecins Limoges à ceux observés l'année précédente sur la même période.

## En France

En semaine 26-2015, les recours aux urgences pour asthme étaient stables dans toutes les classes d'âge, dans des valeurs attendues pour la période. Pour SOS-Médecins, les visites pour cet indicateur étaient encore en baisse dans toutes les classes d'âge par rapport à la semaine précédente (-4%).

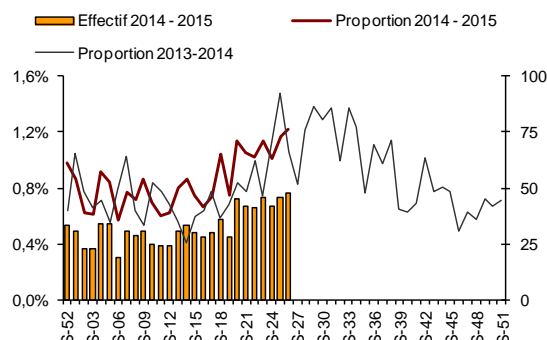
A noter également une légère hausse des passages aux urgences pour allergie chez les enfants de moins de 2 ans. Pour SOS-Médecins, les visites pour cet indicateur étaient encore en baisse dans toutes les classes d'âge par rapport à la semaine précédente (-18%).

### Asthme Oscour



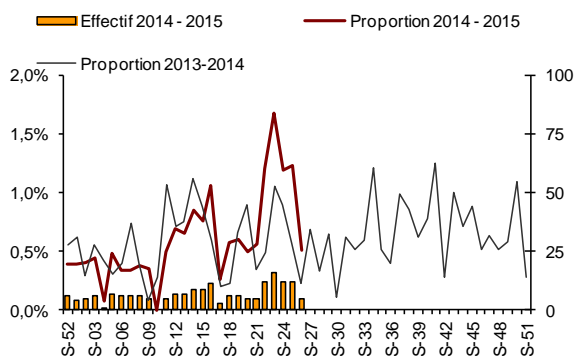
Evolution des passages aux urgences du Limousin pour Asthme depuis six mois, tous âges confondus  
(Sources : InVS-Dcar/Oscour®)

### Allergies Oscour



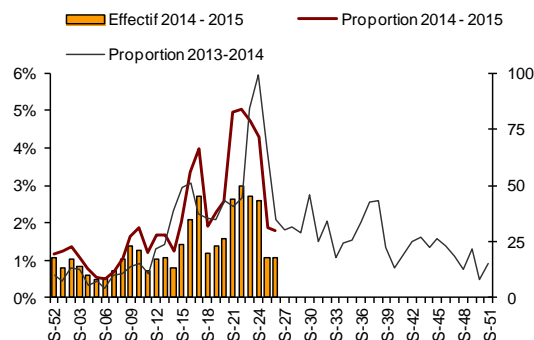
Evolution des passages aux urgences du Limousin pour Allergies depuis six mois, tous âges confondus  
(Sources : InVS-Dcar/Oscour®)

### SOS Médecins Limoges



Evolution des diagnostics d'Asthme posés par SOS Médecins Limoges depuis six mois, tous âges confondus  
(Sources : InVS-Dcar/SOS-Médecins)

### SOS Médecins Limoges



Evolution des diagnostics d'Allergies posés par SOS Médecins Limoges depuis six mois, tous âges confondus  
(Sources : InVS-Dcar/SOS-Médecins)

L'indicateur chaleur regroupe les passages aux urgences pour hyperthermies et coups de chaleur, déshydratations et hyponatrémies ; signes pouvant traduire les effets immédiats d'une forte chaleur sur l'organisme. Il forme avec la mortalité, les passages aux urgences et les recours à l'association SOS-Médecins Limoges pour tous les âges, les moins de un an et les plus de 75 ans, les indicateurs de morbidité et de mortalité (IMM).

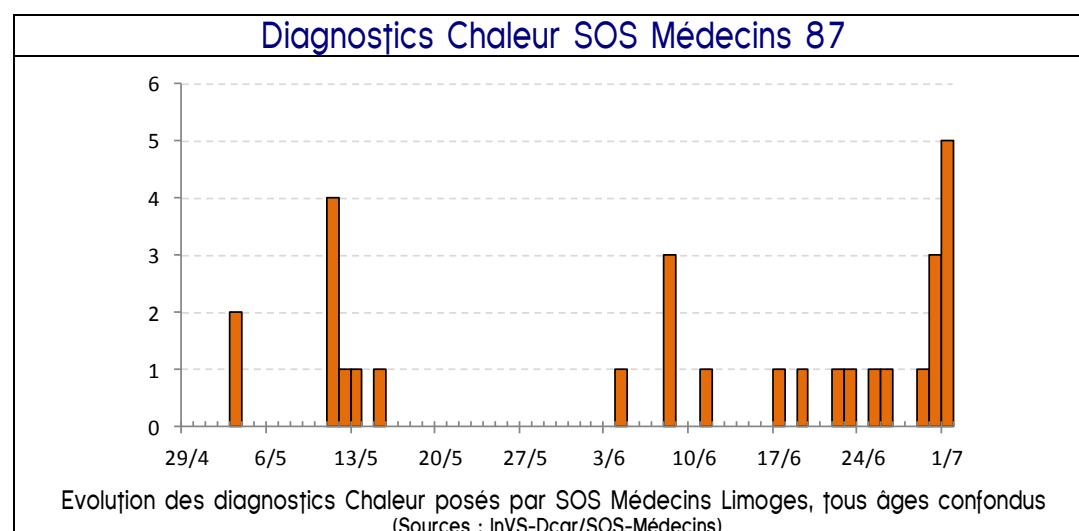
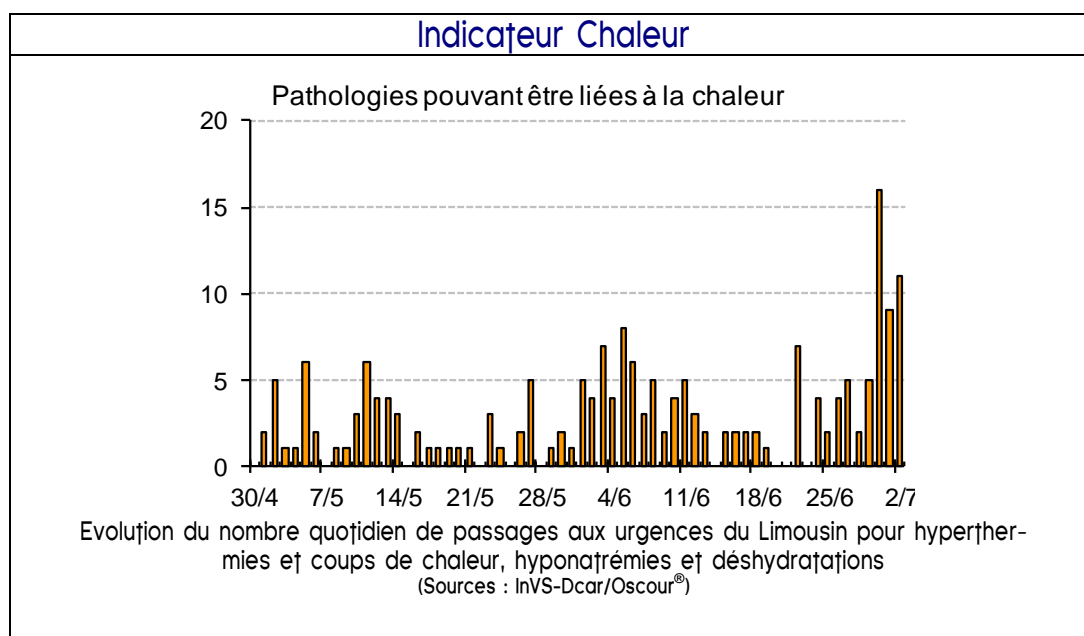
Les températures de J-1 à J+5 et indices biométéorologiques (IBM) sont présentés pour chaque département. Les IBM représentent la moyenne sur trois jours ( $J_0$  à  $J_2$ ) des températures minimales (IBMn) et maximales (IBMx). En cas de pic de chaleur, la morbidité et la mortalité (nombre de décès enregistrés dans les communes informatisées) sont particulièrement surveillées.

## | Fréquentation des urgences liée à la chaleur |

### En Limousin

Les passages aux urgences pour une pathologie en lien avec la chaleur sont en hausse depuis le 30 juin, à des niveaux supérieurs à ceux observés les semaines précédentes.

Les recours à SOS-Médecins Limoges pour coups de chaleur étaient en hausse pour la journée du 1<sup>er</sup> Juillet. Il s'agit du premier pic saisonnier avec 5 diagnostics.

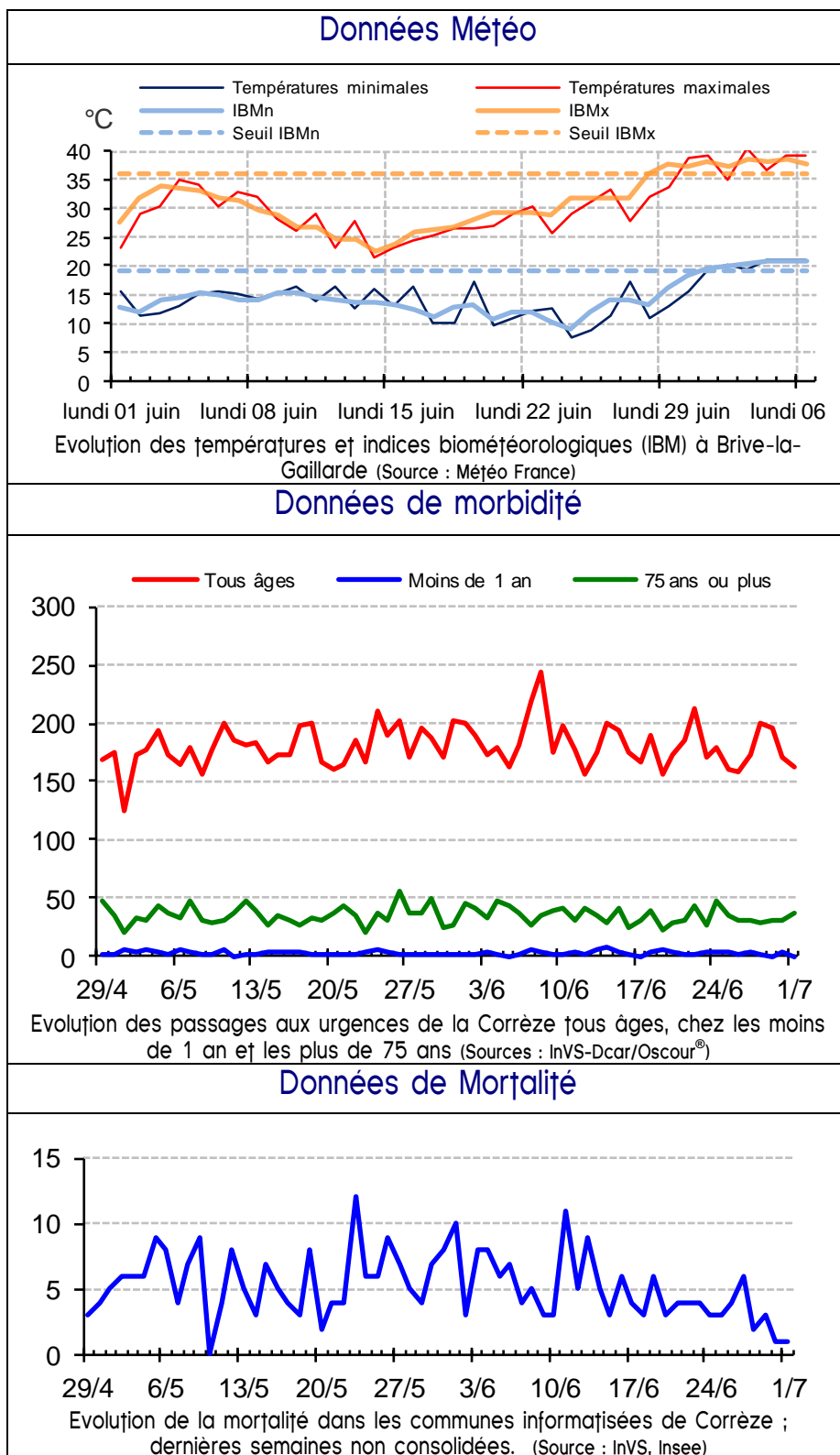


## En Limousin

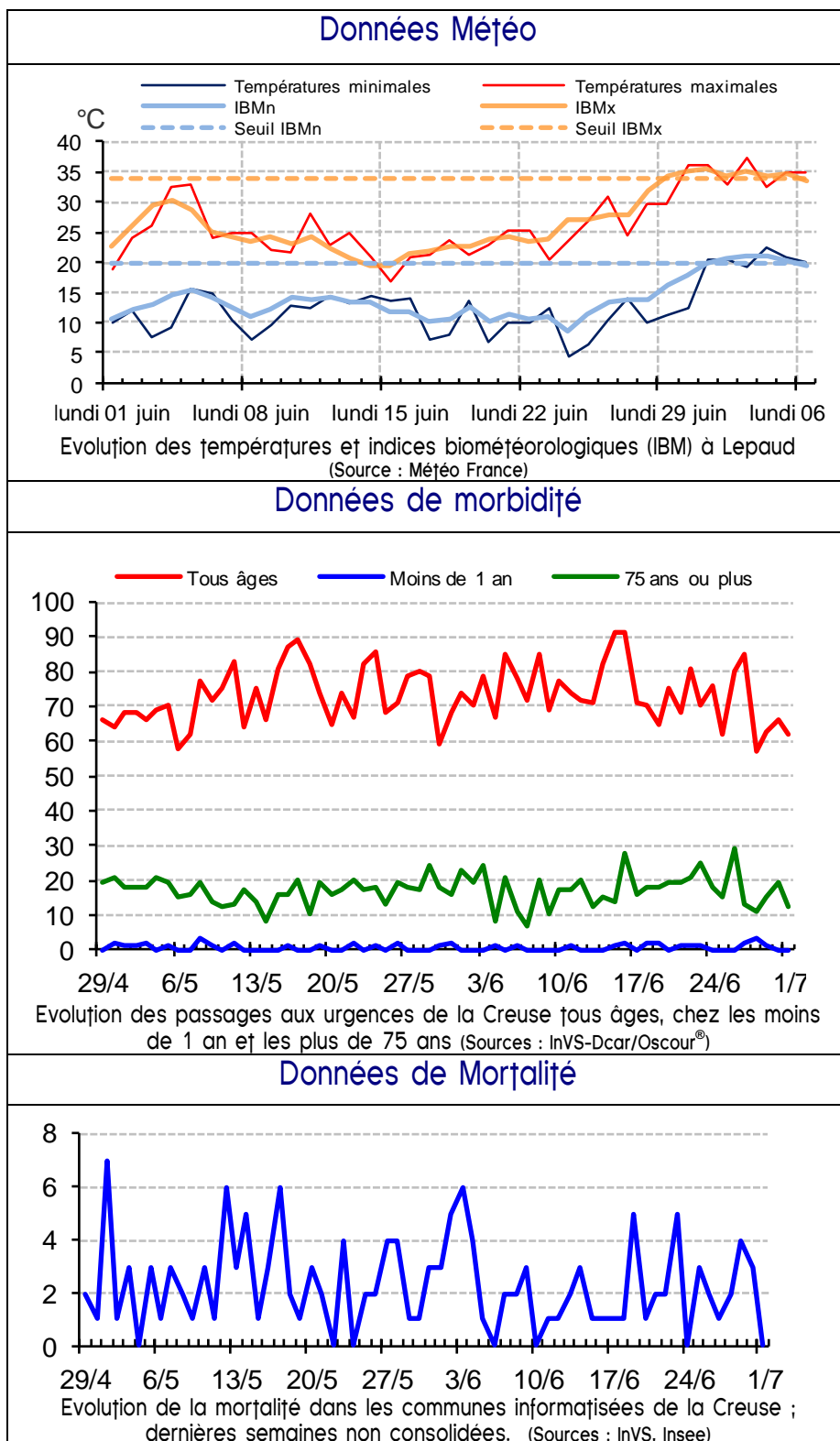
Les passages aux urgences pour déshydratation concernent surtout les personnes âgées. Les coups de chaleur touchent toutes les classes d'âge.

Département	Date	Age	Diagnostic	Hospitalisé
19	2/07	37	Coup de Chaleur	Non
19	2/07	13	Coup de Chaleur	Oui
19	2/07	20	Coup de Chaleur	Non
19	2/07	77	Coup de Chaleur	Non
23	1/07	101	Déshydratation	Non
23	1/07	5	Coup de Chaleur	Non
23	1/07	89	Déshydratation	Non
23	1/07	82	Hyponatrémie	Oui
23	1/07	101	Déshydratation	Oui
23	2/07	94	Déshydratation	Oui
87	1/07	18	Déshydratation	Non
87	1/07	85	Déshydratation	Oui
87	1/07	45	Coup de Chaleur	Non
87	1/07	93	Hyponatrémie	Oui
87	2/07	88	Hyponatrémie	Oui
87	2/07	86	Hyponatrémie	Oui
87	2/07	96	Déshydratation	Oui
87	2/07	69	Déshydratation	Oui
87	2/07	5	Coup de Chaleur	Non
87	2/07	3	Coup de Chaleur	Non

Il n'est pas prévu de dépassement simultané des seuils d'IBM dans les prochains jours.  
L'activité aux urgences hospitalières reste habituelle.  
La mortalité reste à un niveau habituel.

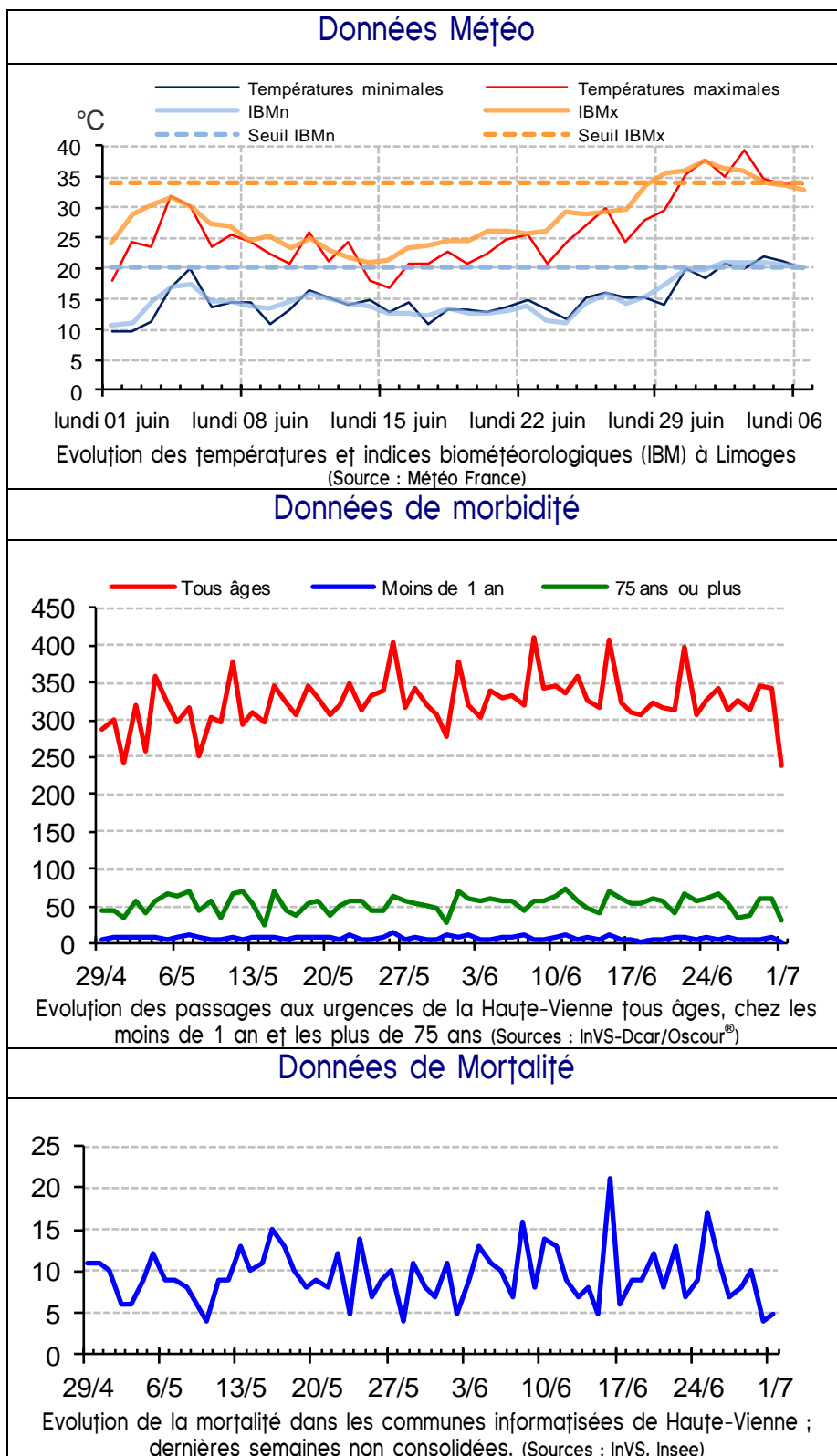


Il n'est pas prévu de dépassement simultané des seuils d'IBM dans les prochains jours.  
L'activité aux urgences hospitalières reste habituelle.  
La mortalité reste à un niveau habituel.





Il n'est pas prévu de dépassement simultané des seuils d'IBM dans les prochains jours.  
L'activité aux urgences hospitalières reste habituelle.  
La mortalité reste à un niveau habituel.



| Méthodologie |

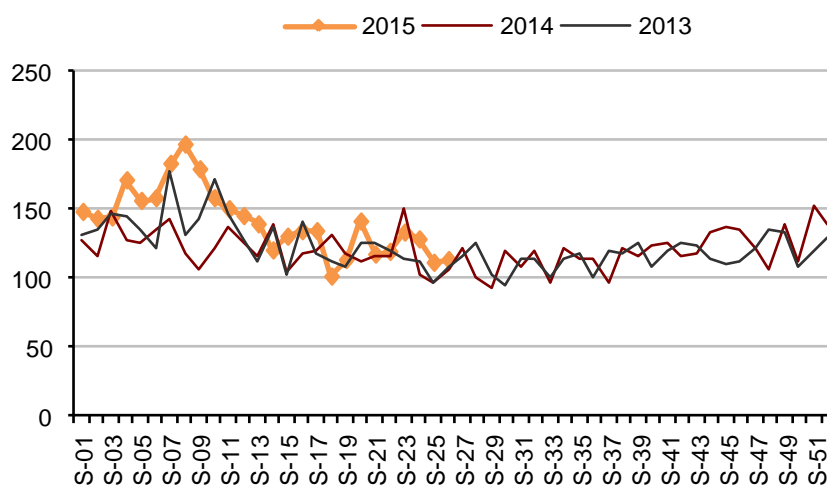
Le suivi de la mortalité s'appuie sur les données issues des communes transmettant leurs données d'état-civil sous forme dématérialisée. Ce réseau couvre près de 70 % de la mortalité nationale. En raison des délais légaux de déclaration d'un décès à la commune et de remontée des informations d'état-civil à l'Insee, les effectifs de décès sont incomplets sur les 10 derniers jours. Par conséquent, l'interprétation des données de mortalité est effective à partir de la semaine S-2.

### En Limousin

En semaine 25-2015, la mortalité était en baisse par rapport à la semaine précédente.

### En France

Depuis la fin du mois de Mai, les effectifs de décès enregistrés dans les bureaux d'état-civil participant à la surveillance (70% de la mortalité nationale) sont conformes aux valeurs attendues, aussi bien tous âges que par classe d'âges.



Evolution hebdomadaire des décès enregistrés dans les communes informatisées du Limousin, depuis Janvier 2013\*

(Sources : Insee/InVS)

\* Ce graphique est à interpréter avec précaution ; les données des dernières semaines n'étant pas consolidées

## | Sources d'information |

### • Organisation de la surveillance coordonnées des Urgences (Oscour®)

Dix services d'urgences du Limousin ont adhéré au réseau Oscour® depuis 2007.

**Tableau 1 : Etablissements du Limousin participant au réseau Oscour®**

Département	Etablissement	Date de début de transmission des données	Nombre moyen de passages aux urgences par jour en 2013
Corrèze (19)	CH de Brive	04/06/2007	84
	CH de Tulle	07/06/2007	50
	CH d'Ussel	03/06/2007	30
Creuse (23)	CH de Guéret	05/06/2007	50
	CH d'Aubusson*	08/06/2007	13
Haute-Vienne (87)	CHU de Limoges - Dupuytren	01/06/2007	113
	CHU de Limoges - Hôpital Mère/Enfant	09/06/2007	63
	CH de Saint-Junien	06/06/2007	36
	CH de Saint-Yrieix	02/06/2007	23
	Clinique de Chenieux	05/09/2007	73

\* Anciennes urgences de la Croix Blanche

### • SOS-Médecins Limoges

Les données de SOS-Médecins Limoges parviennent quotidiennement à l'InVS depuis le 01/07/2006.

### • Services d'états-civils

Les communes de la région dont les états-civils sont informatisés transmettent à l'Insee, qui les remonte quotidiennement à l'InVS de façon automatisée, les données de mortalité. Ce dispositif permet à l'InVS d'assurer la surveillance de la mortalité en temps quasi réel. Il couvre actuellement 70 % des décès de la région.

## | Liens utiles |

Pour plus d'informations, vous pouvez consulter les sites suivants :

- le dossier thématique sur le site de l'InVS se rapportant à la surveillance à partir des intervenants de l'urgence : <http://www.invs.sante.fr/Dossiers-thematiques/Veille-et-alerte/Surveillance-syndromique-SurSaUD-R>
- les Points épidémiologiques hebdomadaires précédents produits par la Cire : [http://www.invs.sante.fr/Actualites/Points-epidemiologiques/\(node\\_id\)/4639/aa\\_localisation/Limousin](http://www.invs.sante.fr/Actualites/Points-epidemiologiques/(node_id)/4639/aa_localisation/Limousin)
- le dossier thématique "Bulletins d'information en Santé" sur le site de l'Agence régionale de santé du Limousin : <http://www.ars.limousin.sante.fr/Bulletins-d-information-en-san.132110.0.html>

## | Remerciements |

Aux équipes des services d'urgences participant au réseau Oscour®, aux médecins de l'association SOS-Médecins Limoges, aux services d'état-civil ainsi qu'à l'ensemble des professionnels de santé participant à la surveillance.

Si vous souhaitez être destinataire du Point Epidémiologique réalisé par la Cire, merci de nous en informer par email : [ars-limousin-pch-cire@ars.sante.fr](mailto:ars-limousin-pch-cire@ars.sante.fr) ou par téléphone au 05 49 42 31 87

**Directeur de la publication :** Dr François Bourdillon, Directeur général de l'InVS

**Diffusion :** Cire Limousin Poitou-Charentes,

4 rue Micheline Ostermeyer, 86021 Poitiers cedex

Tél. : 05 49 42 31 87 - Fax : 05 49 42 31 54 – Email : [ars-limousin-pch-cire@ars.sante.fr](mailto:ars-limousin-pch-cire@ars.sante.fr)

<http://www.invs.sante.fr>

## Nos partenaires



- Les centres hospitaliers : Aubusson, Brive, Tulle, Ussel, Guéret, Saint-Junien, Saint-Yrieix
- le CHU de Limoges (Dupuytren et Hôpital de la Mère et de l'Enfant),
- La clinique de Chenieux
- L'association SOS-Médecins Limoges
- Les états-civils
- L'ARS du Limousin