

Point épidémiologique hebdomadaire du jeudi 9 juillet 2015

Données du 29 juin au 5 juillet 2015 (semaine 27)

| Synthèse |

La semaine 27 a été marquée par la nette augmentation des recours en urgence pour des pathologies liées à la chaleur et par la progression des passages aux urgences pour des malaises et des fièvres isolées.

| Pathologies |

Pathologies liées à la chaleur *(cf. graphiques page 2)*

Surveillance effectuée du 1^{er} juin au 31 août, dans le cadre du Système d'alerte canicule et santé intégré au Plan national canicule (<http://www.invs.sante.fr/Dossiers-thematiques/Environnement-et-sante/Climat-et-sante/Chaleur-et-sante/Actualites>)

Données hospitalières (source : SurSaUD®) : nombre quotidien de passages dans des services d'urgence hospitaliers pour un **diagnostic** d'hyperthermie et autres effets directs de la chaleur (codes Cim10 T67 et X30), de déshydratation (code Cim10 E86) et d'hyponatrémie (code Cim10 E871). Données de médecine de ville (source : SurSaUD®) : nombre quotidien de visites SOS Médecins pour lesquelles un **diagnostic** de pathologie liée à la chaleur ("coup de chaleur" ou "déshydratation") a été établi.

En semaine 27, la température maximale enregistrée par Météo France dans les 4 stations de référence a atteint 38,6°C le mercredi 1^{er} juillet. Plus précisément, trois départements de la région ont été placés mardi 30 juin en vigilance orange canicule par Météo-France : l'Aube (10), la Marne (51) et la Haute-Marne (52). Les Ardennes (08) l'ont été le mercredi 1^{er} juillet. Sur la carte de samedi 4 juillet 16h, l'Aube et la Haute-Marne ont été replacées en vigilance jaune canicule, tandis que la vigilance a été levée pour les Ardennes et la Marne. Dimanche 5 juillet 16h, la vigilance a été levée pour l'Aube et la Haute-Marne.

Dans ce contexte, on observe une nette augmentation des passages aux urgences pour des pathologies possiblement liées à la chaleur (n=89 en semaine 27, dont 49 hyperthermies, 24 déshydratations et 17 hyponatrémies - plusieurs pathologies liées à la chaleur pouvant être diagnostiquées lors d'un même passage - contre respectivement n=10, 1, 5 et 4 en semaine 26). Les diagnostics SOS Médecins de pathologies liées à la chaleur ont connu une évolution similaire (n=76 en semaine 27, dont 69 coups de chaleur et 8 déshydratations, contre respectivement n=1, 1 et 0 en semaine 26).

Gastroentérite *(cf. graphiques page 2)*

Données hospitalières : nombre de passages pour **diagnostic** de gastroentérite (codes Cim10 A08 et A09) dans des services d'urgence hospitaliers (source : réseau Oscour® via SurSaUD®). **Données SOS Médecins** : nombre de **diagnostics de gastroentérite** portés à l'issue d'une visite (source : réseau SOS Médecins France/InVS via SurSaUD®).

En semaine 27, on n'observe pas de variation particulière des recours en urgence pour des gastroentérites *(cf. figures 5 et 6)*.

Selon les données non consolidées du réseau Sentinelles, le taux d'incidence régional des cas de **diarrhées aiguës** vus en consultation de médecine générale a été estimé à 75 cas pour 100 000 habitants (IC_{95%} [0 ; 156]), en dessous du seuil épidémique national (172 cas pour 100 000 habitants) (source : <http://www.sentiweb.fr>).

Autres pathologies

Les tableaux bruts présentant les variations des 10 pathologies les plus fréquentes sont proposés en annexe. Ne sont présentées ici que les pathologies diagnostiquées dans les services hospitaliers d'urgence ou par SOS Médecins qui présentent des variations particulières ou marquées.

En semaine 27, on note :

- une nette augmentation des passages aux urgences d'adultes de 15 ans et plus pour des **malaises** (n=240 contre n=179 en semaine 26) ;
- une progression marquée des passages aux urgences d'enfants de moins de 15 ans pour des **fièvres isolées** (n=96 contre n=65 en semaine 26) et dans une moindre mesure des diagnostics SOS de fièvres isolées concernant des enfants (n=28 contre n=19 en semaine 26) ;
- une augmentation plus modérée du nombre de passages aux urgences de personnes âgées de 75 ans et plus pour des **altérations de l'état général** et d'adultes de 15 ans et plus pour des **coliques néphrétiques**.

Le nombre de passages aux urgences d'adultes de 15 ans et plus pour des **piqûres d'insecte** a aussi nettement progressé (n=70 contre n=29 en semaine 26). On observe également une augmentation du nombre de passages aux urgences d'enfants de moins de 15 ans **pour varicelle** (n=18 en semaine 27).

Par ailleurs, le réseau Sentinelle a noté en semaine 27 un foyer d'activité forte de **varicelle** en Champagne-Ardenne : le taux d'incidence régional (41 cas pour 100 000 habitants) se situe au-dessus du taux d'incidence national (32 cas pour 100 000 habitants).

Pathologies liées à la chaleur

Figure 1

Evolution du nombre quotidien de passages aux urgences pour des pathologies possiblement liées avec la chaleur (hyperthermie et autre effets directs de la chaleur, déshydratation et hyponatrémie) au cours des 3 derniers mois

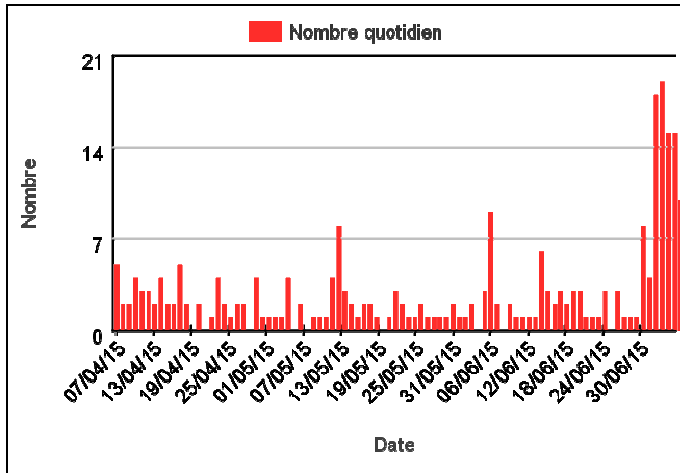


Figure 3

Evolution du nombre quotidien de diagnostics SOS Médecins de pathologies possiblement liées avec la chaleur (coup de chaleur ou déshydratation) au cours des 3 derniers mois

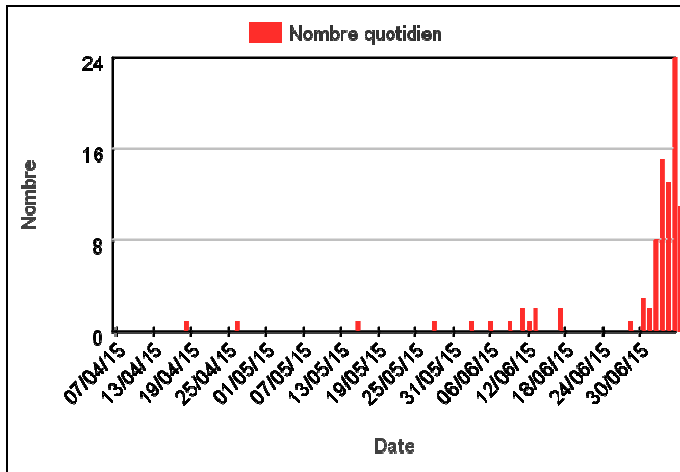


Figure 2

Evolution du nombre hebdomadaire de passages aux urgences pour des hyperthermies et autres effets directs de la chaleur, des déshydratations et des hyponatrémies au cours des 3 derniers mois

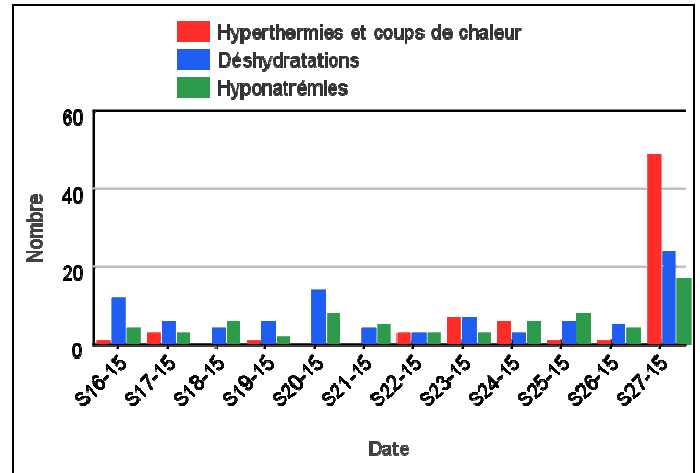
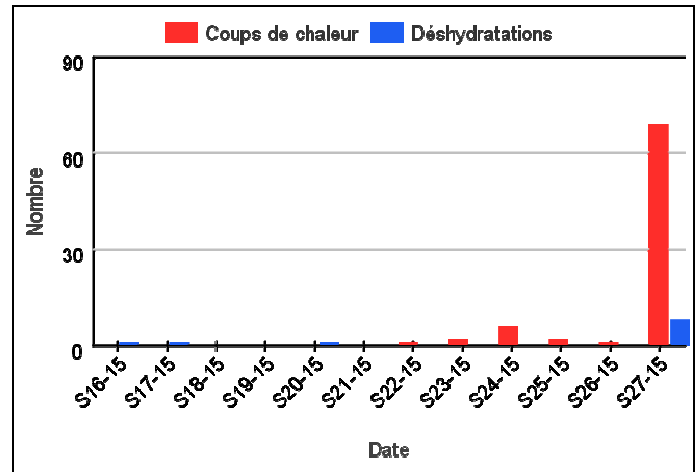


Figure 4

Evolution du nombre hebdomadaire de diagnostics SOS Médecins de coups de chaleur et de déshydratations au cours des 3 derniers mois



Gastroentérite

Figure 5

Evolution du nombre de passages dans des services d'urgence de Champagne-Ardenne et du nombre de diagnostics SOS Médecins pour gastroentérite depuis le 10 décembre 2012 (nombre hebdomadaire) - **adultes (15 ans et plus)**

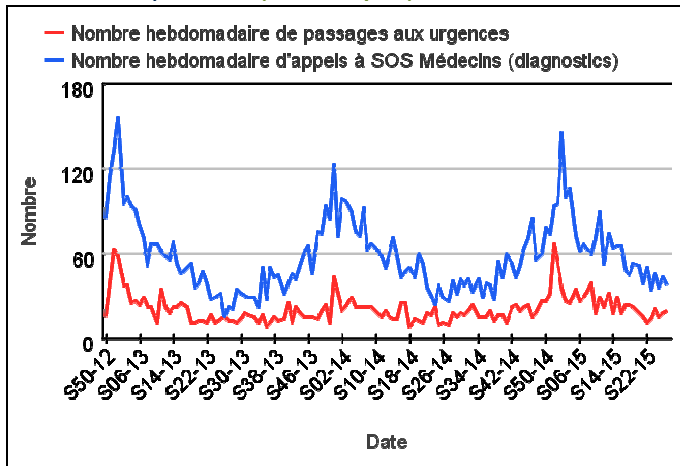
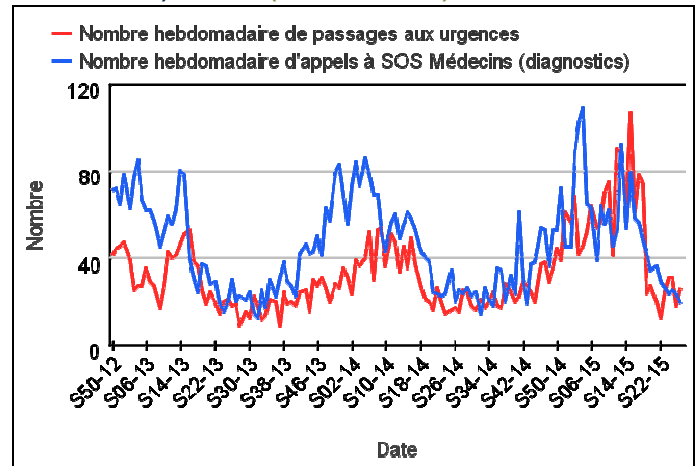


Figure 6

Evolution du nombre de passages dans des services d'urgence de Champagne-Ardenne et du nombre de diagnostics SOS Médecins pour gastroentérite depuis le 10 décembre 2012 (nombre hebdomadaire) - **enfants (moins de 15 ans)**



| Indicateurs d'activité |

Données hospitalières : nombre de passages dans au plus 14 services d'urgence et nombre de passages suivis d'une hospitalisation ou d'un transfert - moins de 2 ans, de 2 à moins de 15 ans, de 15 à moins de 75 ans, 75 ans et plus (source : réseau Oscour® via SurSaUD®). **Données SOS Médecins :** nombre d'appels suivis d'une visite médicale à domicile - moins de 2 ans, de 2 à moins de 15 ans, de 15 à moins de 75 ans, 75 ans et plus (source : réseau SOS Médecins/InVS via SurSaUD®).

Tendance		Tendance	
Enfants de moins de 2 ans			
Passages aux urgences	→	Adultes de 15 à moins de 75 ans	→
Hospitalisations et transferts	→	Passages aux urgences	→
Appels à SOS Médecins	→	Hospitalisations et transferts	→
Enfants de 2 à moins de 15 ans			
Passages aux urgences	↘	Appels à SOS Médecins	→
Hospitalisations et transferts	↘	Adultes âgés de 75 ans et plus	↗
Appels à SOS Médecins	→	Passages aux urgences	↗
		Hospitalisations et transferts	↗
		Appels à SOS Médecins	↗

Légende			
↘↘	Baisse marquée de l'activité	↗	Tendance à la hausse
↘	Tendance à la baisse	↗↗	Haussa marquée de l'activité
→	Stabilité	ND	Données non disponibles

Tendance : évolution par rapport aux 4 semaines précédentes

En semaine 27, on note, par rapport aux 4 semaines précédentes, une hausse des indicateurs d'activité concernant des personnes âgées de 75 ans et plus. En particulier, le nombre de passages aux urgences pour cette classe d'âge a été supérieur à celui enregistré les 2 années antérieures à la même période.

| Mortalité globale |

Nombre de décès domiciliés ou non par jour du décès, enregistrés par les services d'état civil (sans les transcriptions et les enfants morts nés) (source : Insee - SurSaUD®). **Les 33 communes identifiées pour le suivi de la mortalité représentent 75 % des décès enregistrés dans la région.**

Figure 7

Nombre hebdomadaire de décès (tous âges) de 2001 à 2015 dans 33 communes (les données de la dernière semaine sont incomplètes et ne sont donc pas interprétables)

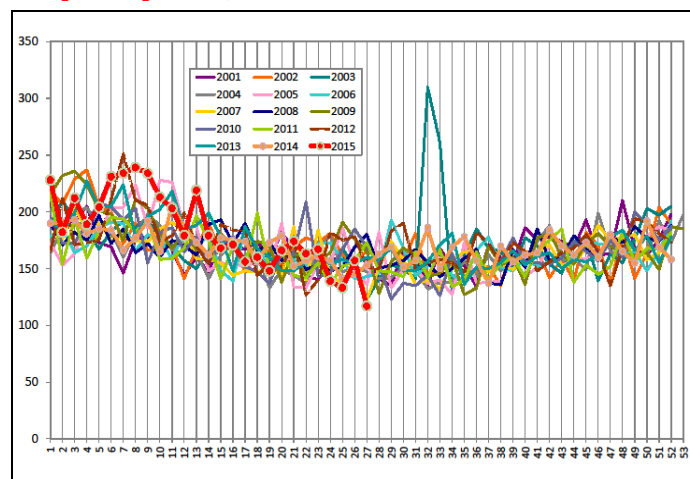
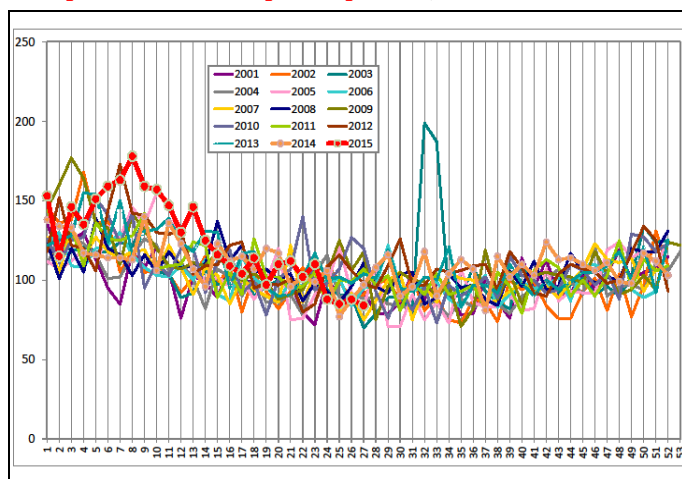


Figure 8

Nombre hebdomadaire de décès de personnes âgées de 75 ans et plus de 2001 à 2015 dans 33 communes (les données de la dernière semaine sont incomplètes et ne sont donc pas interprétables)



On n'a pas observé ces dernières semaines d'augmentation particulière du nombre de décès au niveau régional (cf. figures 7 et 8).

Les informations contenues dans cette rubrique ne se veulent pas exhaustives.

Au niveau départemental ou régional

Vague de chaleur : l'ARS rappelle les précautions à prendre (<http://www.ars.champagne-ardenne.sante.fr/Vague-de-chaleur-en-France-l.181696.0.html>).

Au niveau national

Vague de chaleur :

- les pouvoirs publics se mobilisent : un communiqué du ministère chargé de la Santé est accessible à l'adresse http://www.social-sante.gouv.fr/rubrique_technique.281/carrousel.2376/actualite-presse.42/breves.2325/vague-de-chaleur-mobilisation-des.17928.html (mise à jour du 8 juillet) ;
- un point d'actualité est disponible à l'adresse : <http://www.invs.sante.fr/Actualites/Actualites/Vague-de-chaleur> (dernière mise à jour le 1^{er} juillet).

Pour rappel, le dossier « Infection à nouveau coronavirus (MERS-CoV) » a été mis à jour le 18 juin : <http://www.invs.sante.fr/Dossiers-thematiques/Maladies-infectieuses/Infections-respiratoires/Infection-a-coronavirus/Infection-a-nouveau-coronavirus-MERS-CoV>.

Pour rappel, le BEH n°21-22 relatif aux **recommandations sanitaires pour les voyageurs** à l'attention des professionnels de santé est disponible : <http://www.invs.sante.fr/beh/2015/reco/index.html>.

Chikungunya et dengue : les données de la surveillance renforcée en France métropolitaine en 2015 ont été mises à jour le 6 juillet (<http://www.invs.sante.fr/Dossiers-thematiques/Maladies-infectieuses/Maladies-a-transmission-vectorielle/Chikungunya/Donnees-epidemiologiques/France-metropolitaine/Chikungunya-et-dengue-Donnees-de-la-surveillance-renforcee-en-France-metropolitaine-en-2015>).

Au niveau international

Au sommaire du [Bulletin hebdomadaire international](#) cette semaine :

- MERS-CoV (Corée du Sud, Philippines, Thaïlande et Monde)
 - Ebola (Afrique de l'Ouest)
- (<http://www.invs.sante.fr/Publications-et-outils/Bulletin-hebdomadaire-international>).

Directeur de la publication
François Bourdillon,
directeur général de l'InVS

Rédacteurs

Morgane Trouillet
Elsa Baffert
Et
Lydéric Aubert,
Clément Bassi,
Florent Guérin,
Céline Legout,
Ibrahim Mouchetrou-Njoya,
Annie-Claude Paty,
Yassoungou Silue,
Julien Sonesi,
Stéphanie Vandentorren

Diffusion

Antenne régionale de la Cire
Île-de-France Champagne-Ardenne
ARS Champagne-Ardenne
2 rue Dom Pérignon
Complexe tertiaire du Mont Bernard
CS 40513
51007 Châlons-en-Champagne
Tél. : 03.26.66.70.04
ou 03.26.66.70.05
Mél. : ars-ca-vss-cire@ars.sante.fr

Les précédents Points épidémiologiques Hebdo sont consultables sur le site Internet de l'InVS : [http://www.invs.sante.fr/Regions-et-territoires/Actualites/\(node_id\)/1602/\(aa_localisation\)/Champagne-Ardenne](http://www.invs.sante.fr/Regions-et-territoires/Actualites/(node_id)/1602/(aa_localisation)/Champagne-Ardenne).

La plaquette SurSaUD® présentant le système national de Surveillance sanitaire des urgences et des décès est disponible sur le site Internet de l'InVS : <http://www.invs.sante.fr/Publications-et-outils/Rapports-et-syntheses/Autres-thematiques/2012/Le-systeme-francais-de-Surveillance-sanitaire-des-urgences-et-des-deces-SurSaUD-R>.

La Cire Île-de-France Champagne-Ardenne remercie :

- l'Agence régionale de santé (ARS) de Champagne-Ardenne
- les associations SOS Médecins de Reims et Troyes
- les centres hospitaliers adhérant au réseau Oscour®
- le Groupement de coopération sanitaire Systèmes d'information de santé de Champagne-Ardenne (GCS Sisca)
- le Réseau régional des urgences de Champagne-Ardenne (Resurca)
- le laboratoire de Virologie Médicale et Moléculaire du CHU de Reims
- les Samu
- les services d'états civils des communes informatisées

Liste de diffusion

Pour vous abonner à la liste de diffusion des points épidémiologiques de la Cire Île-de-France Champagne-Ardenne ars-idf-cire@ars.sante.fr

ou à d'autres productions de l'InVS
<http://www.invs.sante.fr/Informations-generales/Listes-de-diffusion>

Annexe : tableaux bruts des variations des 10 pathologies les plus fréquentes

1. Diagnostics de passages dans les services d'urgence - Tous âges

Pathologie	Semaine	Semaine précédente	Variation
TRAUMATISME (Diag SAU)	1 968	1 937	1,60%
MALAISE (Diag SAU)	253	189	33,86%
INFECTIONS ORL (Diag SAU)	210	177	18,64%
DOULEURS ABDOMINALES SPECIFIQUES (Diag SAU)	197	176	11,93%
DOULEURS ABDOMINALES NON SPECIFIQUES (Diag SAU)	171	221	-22,62%
FIEVRE ISOLEE (Diag SAU)	129	90	43,33%
INFECTIONS URINAIRES (Diag SAU)	110	87	26,44%
DOULEUR THORACIQUE (Diag SAU)	106	112	-5,36%
NEUROLOGIE AUTRE (Diag SAU)	100	128	-21,88%
INFECTION CUTANEE ET SOUS CUTANEE (Diag SAU)	96	97	-1,03%

2. Diagnostics posés en fin de visite par SOS Médecins - Tous âges

Pathologie	Semaine	Semaine précédente	Variation
CHALEUR (Diag SOS)	76	1	7500,00%
RHINOPHARYNGITE (Diag SOS)	75	86	-12,79%
ANGINE (Diag SOS)	71	111	-36,04%
COUP DE CHALEUR (Diag SOS)	69	1	6800,00%
OTITE (Diag SOS)	65	44	47,73%
GASTRO ENTERITE (Diag SOS)	56	65	-13,85%
CERTIFICAT + ADMIN (Diag SOS)	48	42	14,29%
LOMBALGIE /SCIATALGIE (DIAG SOS)	41	43	-4,65%
FIEVRE ISOLEE(Diag SOS)	35	29	20,69%
DOULEUR ABDO AIGUE (Diag SOS)	34	35	-2,86%