

## Point épidémiologique hebdomadaire n° 226 Point au 17 juillet 2015

### Bilan national de la vague de chaleur du 29 juin au 8 juillet 2015

Une vague de chaleur précoce a touché la France entre le 29 juin et le 8 juillet 2015 entraînant le déclenchement de la vigilance orange dans 51 départements au plus fort de l'épisode (vendredi 03 juillet) dont les 3 départements du Limousin.

Sur cette période, au niveau national, un impact est observé sur le recours aux soins pour les pathologies en lien direct avec la chaleur (hyperthermie/coup de chaleur, déshydratation et hyponatrémie) qui représentait 1% de l'activité totale codée des services d'urgences (contre environ 0,3% le mois dernier) dont 1 988 hospitalisations (56% des passages liés à la chaleur). Ces passages sont plus marqués chez les plus de 75 ans et ont conduit à une hospitalisation pour 76% d'entre eux. Sur cette période, il y a eu 1 464 consultations SOS Médecins (2,5% de l'activité totale codée des associations contre environ 0,2% le mois dernier). Ces consultations sont plus marquées chez les enfants et les adultes de moins de 75 ans.

Les passages pour déshydratation et pour hyponatrémie concernent majoritairement des personnes âgées, alors que les passages pour hyperthermie/coup de chaleur s'observent davantage chez les enfants et les adultes de moins de 75 ans.

#### Données de mortalité :

Au niveau national, un excès de l'ordre de 700 décès a été estimé sur la semaine du 29 juin au 5 juillet 2015. 80% de cet excès se concentre sur 9 régions métropolitaines. Aucun excès de mortalité n'a été observé dans 15 régions durant la même période.

En particulier, la région Limousin observe sur la semaine 27, un nombre de décès supérieur au nombre attendu (Cf. page 6 ci-dessous). Cet excès est modéré (près d'une quarantaine de décès) et contribue à 5% de l'excès national de 700 décès. Cette hausse modérée de mortalité peut être en partie expliquée par la vague de chaleur qui a touché la région.

### | Tendances de la semaine 28 (du 6/7/2015 au 12/7/2015) |

**Volume globale d'activité** : En légère hausse aux urgences et en baisse pour SOS-Médecins Limoges

**Gastro-entérites** : Activité stable aux urgences et en hausse pour SOS-Médecins Limoges

**Asthme** : Activité en baisse aux urgences et stable pour SOS-Médecins Limoges

**Allergies** : Activité en hausse aux urgences et en baisse pour SOS-Médecins Limoges

**Surveillance canicule** : Aucune situation caniculaire n'est prévue ces prochains jours.

## | Evolution globale de l'activité en région |

### Urgences hospitalières

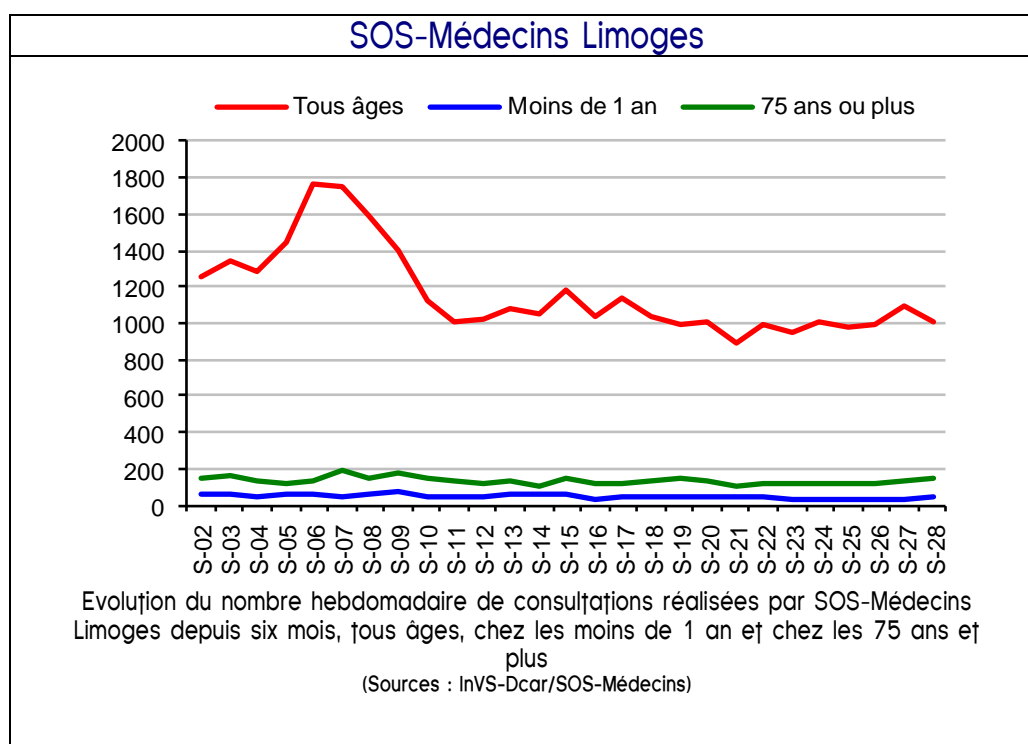
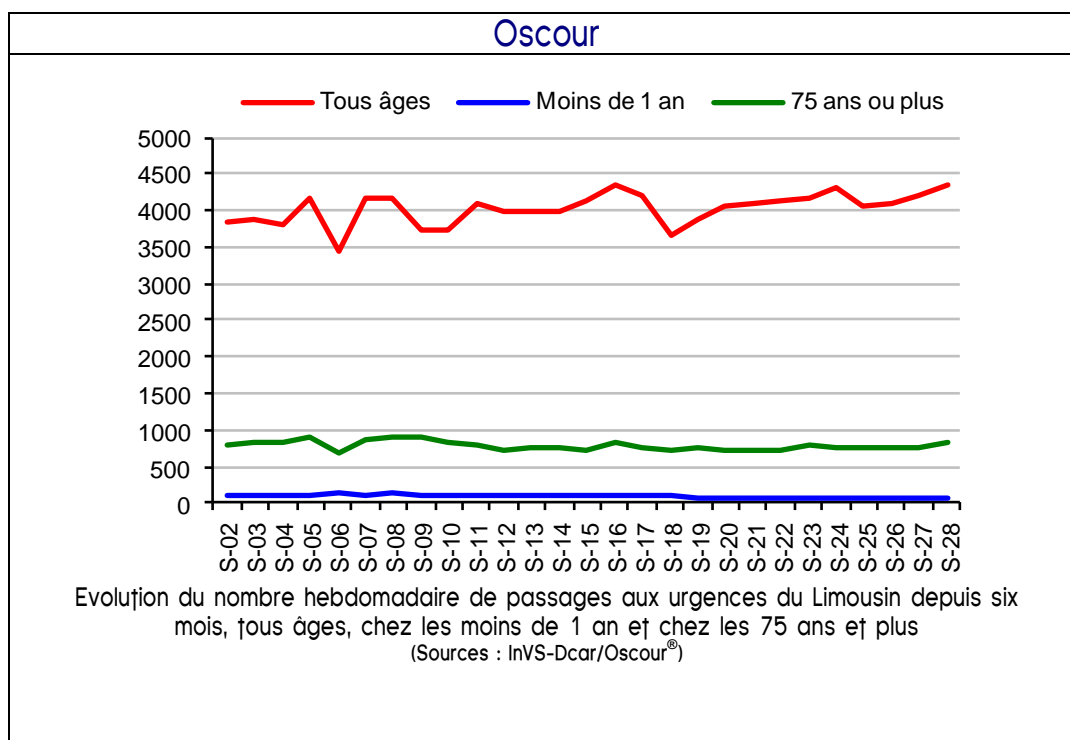
En semaine 28-2015, le volume global d'activité était en légère augmentation par rapport à la semaine précédente (+3,3%).

### SOS-Médecins Limoges

En semaine 28-2015, le volume global était en diminution par rapport à la semaine précédente (-7,3%).

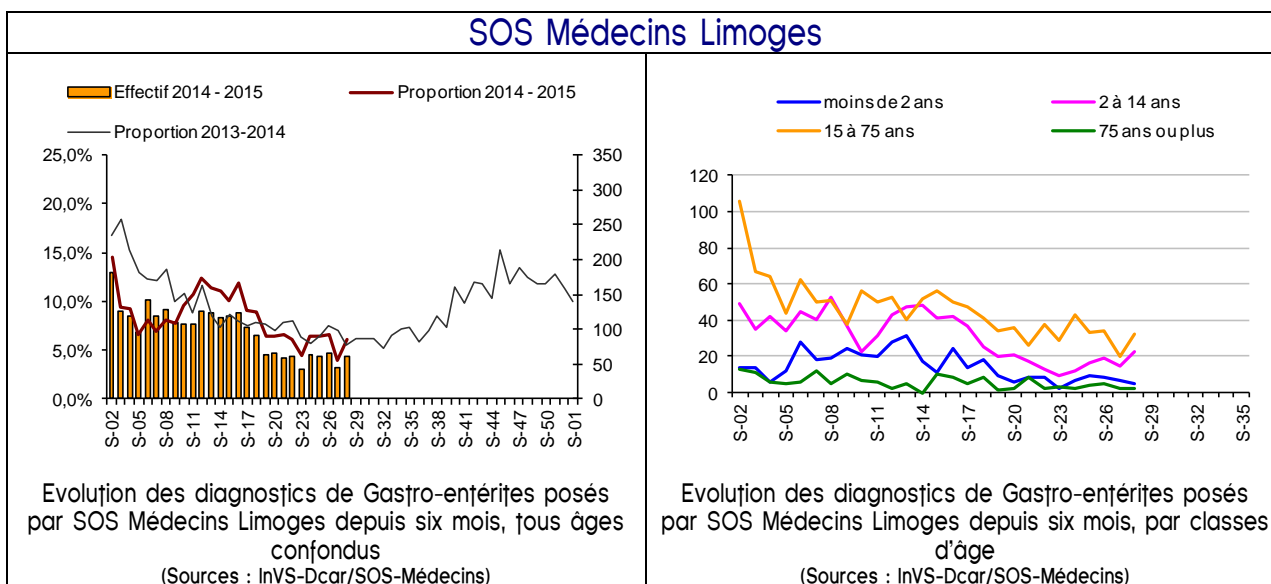
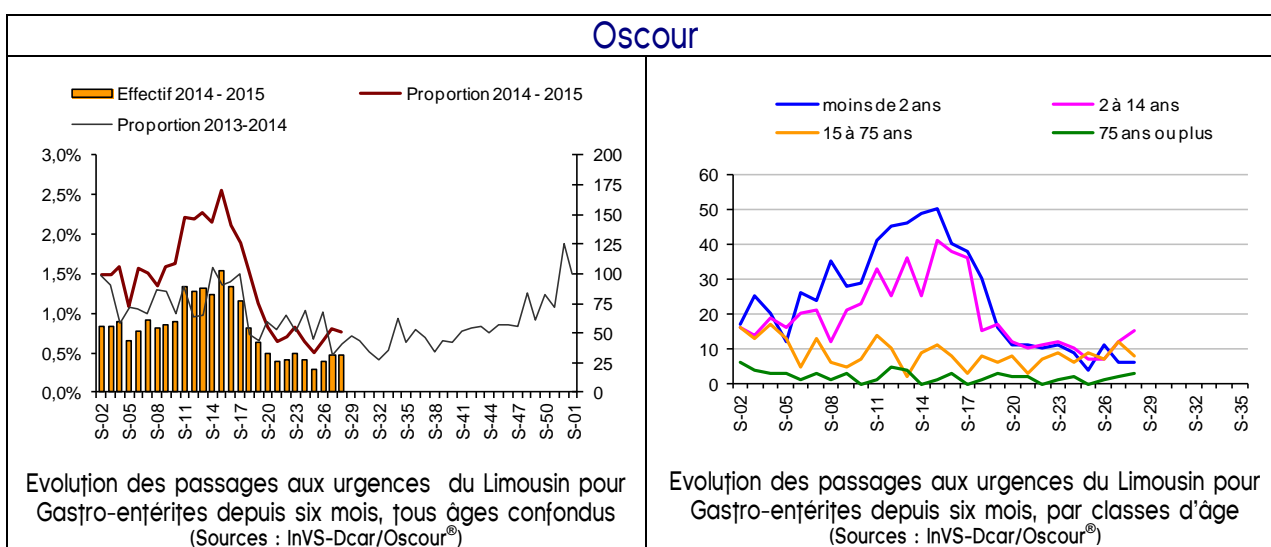
\* Problème de transmission des données pour le CHU de Limoges en semaine 6-2015.

\*\* Problème de transmission des données pour SOS Médecins Limoges suite aux grèves les 29 et 30 décembre (semaine 01-2015) et le 25 Janvier (semaine 04-2015)



**En Limousin**

En semaine 28-2015, les passages aux urgences pour gastro-entérite étaient stables par rapport à la semaine précédente excepté chez les 2-15 ans où ils étaient en hausse. Les consultations SOS-Médecins Limoges pour cet indicateur étaient en augmentation par rapport à la semaine précédente, principalement chez les 2-15 ans. Les niveaux atteints étaient supérieurs aux urgences et comparables pour SOS-Médecins Limoges à ceux observés l'année précédente sur la même période.

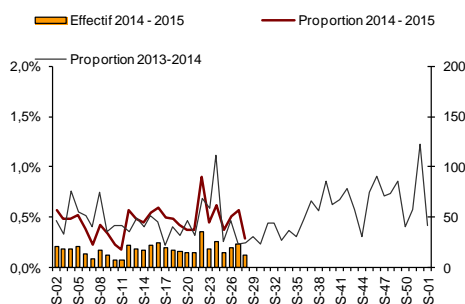


**En Limousin**

En semaine 28-2015, le nombre de diagnostics d'asthme était en diminution aux urgences et stable pour SOS-Médecins Limoges par rapport à la semaine précédente. Les niveaux atteints étaient supérieurs aux urgences et comparables pour SOS-Médecins Limoges à ceux observés l'année précédente sur la même période.

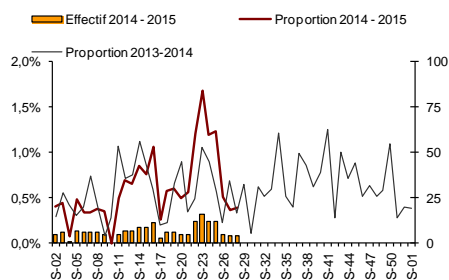
Le nombre de diagnostics pour allergie était en augmentation aux urgences et en diminution pour SOS-Médecins Limoges par rapport à la semaine précédente. Les niveaux atteints étaient supérieurs aux urgences et comparables pour SOS-Médecins Limoges à ceux observés l'année précédente sur la même période.

**Asthme  
Oscour**



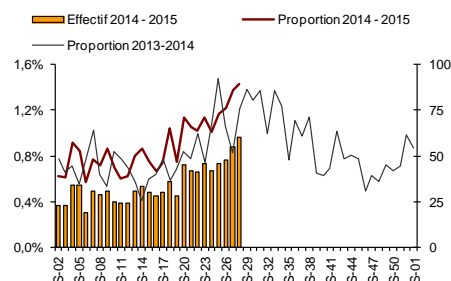
Evolution des passages aux urgences du Limousin pour Asthme depuis six mois, tous âges confondus (Sources : InVS-Dcar/Oscour®)

**SOS Médecins Limoges**



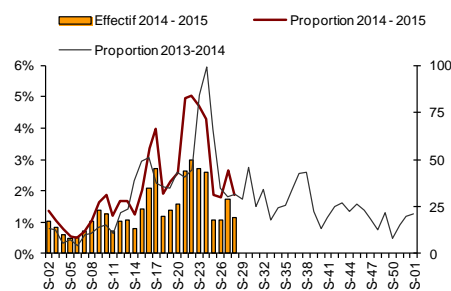
Evolution des diagnostics d'Asthme posés par SOS Médecins Limoges depuis six mois, tous âges confondus (Sources : InVS-Dcar/SOS-Médecins)

**Allergies  
Oscour**



Evolution des passages aux urgences du Limousin pour Allergies depuis six mois, tous âges confondus (Sources : InVS-Dcar/Oscour®)

**SOS Médecins Limoges**



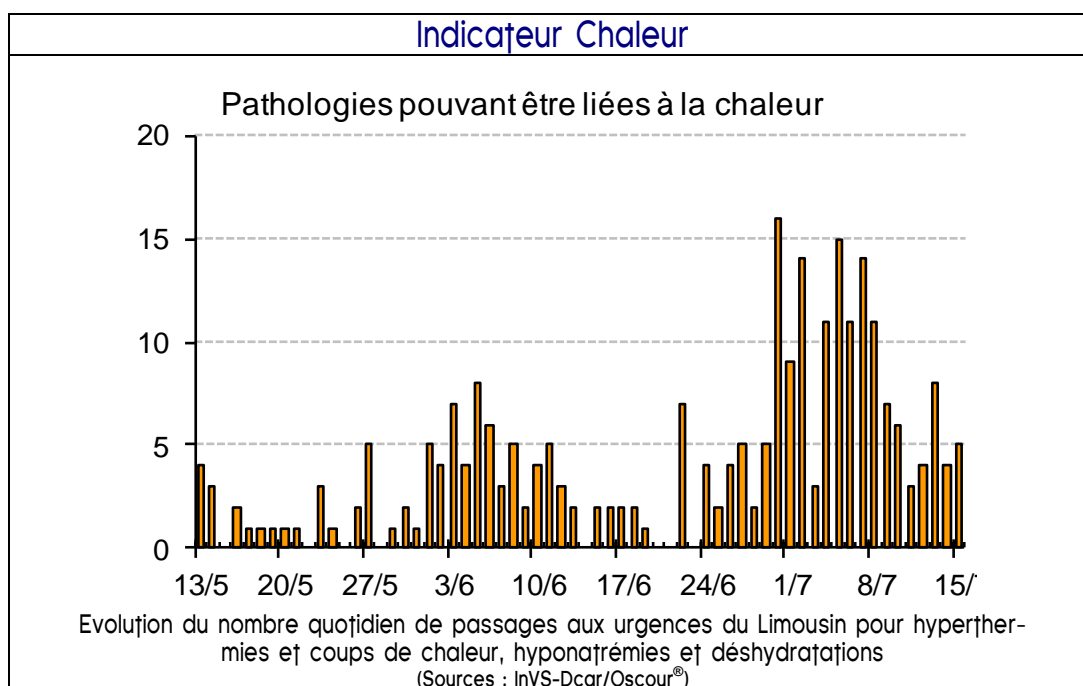
Evolution des diagnostics d'Allergies posés par SOS Médecins Limoges depuis six mois, tous âges confondus (Sources : InVS-Dcar/SOS-Médecins)

L'indicateur chaleur regroupe les passages aux urgences pour hyperthermies et coups de chaleur, déshydratations et hyponatrémies ; signes pouvant traduire les effets immédiats d'une forte chaleur sur l'organisme. Il forme avec la mortalité, les passages aux urgences et les recours à l'association SOS-Médecins Limoges tous âges confondus, chez les moins de 1 an et les plus de 75 ans, les indicateurs de morbidité et de mortalité (IMM) suivis dans le cadre du système d'alerte canicule et santé (Sacs) coordonné par l'InVS.

| Fréquentation des urgences liée à la chaleur |

**En Limousin**

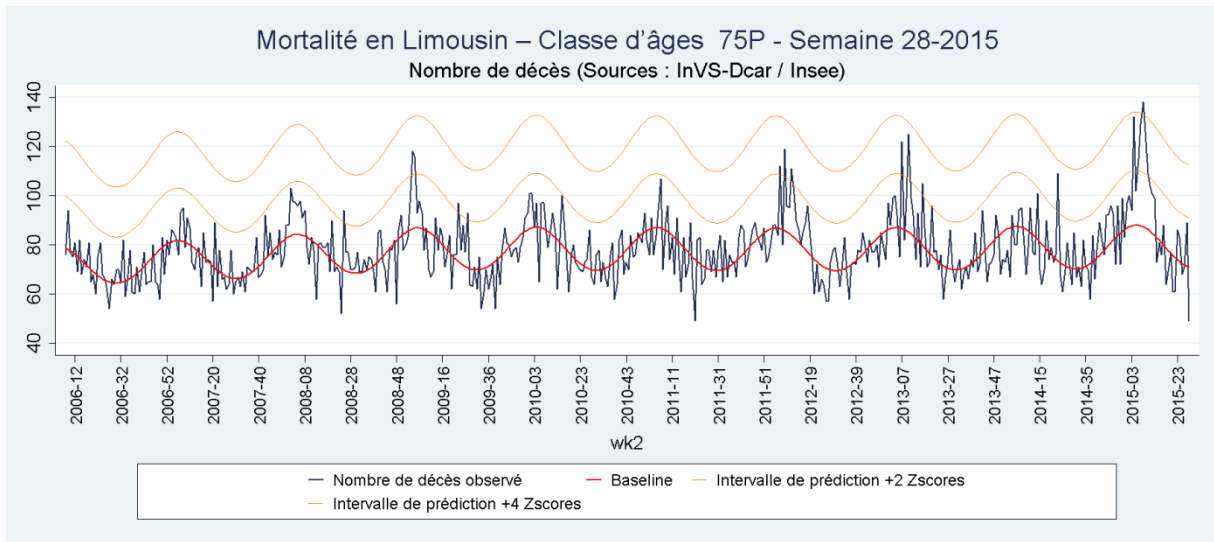
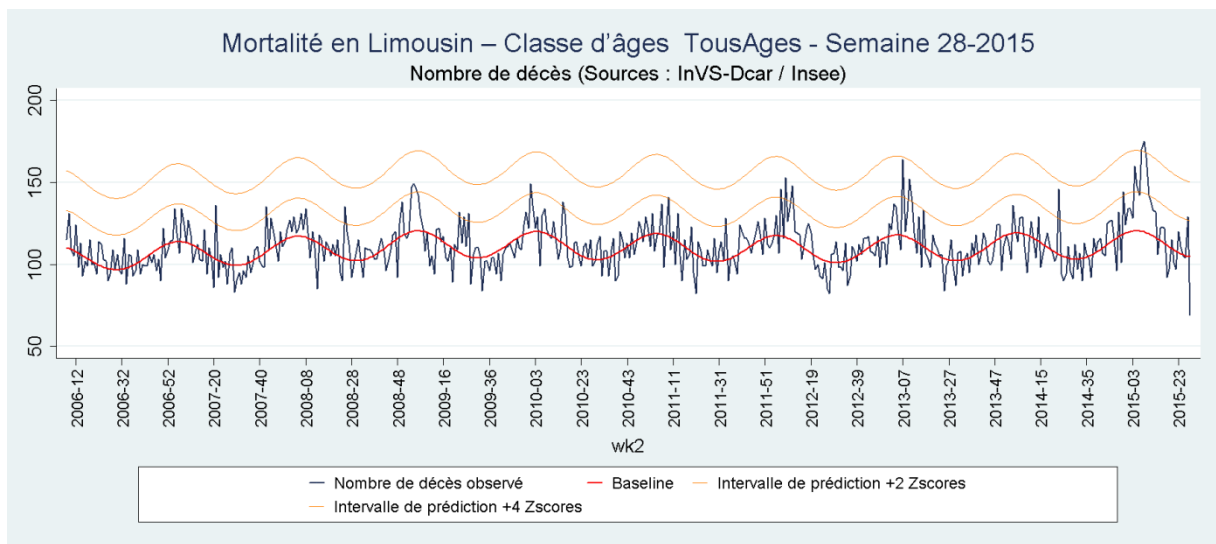
Les passages aux urgences en lien avec la chaleur sont revenus à des valeurs habituelles pour la saison.



| Méthodologie |

Le suivi de la mortalité s'appuie sur les données issues des communes transmettant leurs données d'état-civil sous forme dématérialisée. Ce réseau couvre près de 70 % de la mortalité nationale. En raison des délais légaux de déclaration d'un décès à la commune et de remontée des informations d'état-civil à l'Insee, les effectifs de décès sont incomplets sur les 10 derniers jours. Par conséquent, l'interprétation des données de mortalité est effective à partir de la semaine S-2.

**Les graphiques de mortalité ci-dessous présentent les données consolidées à la date du 15/07/2015**



## | Sources d'information |

### • Organisation de la surveillance coordonnées des Urgences (Oscour®)

Dix services d'urgences du Limousin ont adhéré au réseau Oscour® depuis 2007.

Tableau 1 : Etablissements du Limousin participant au réseau Oscour®

Département	Etablissement	Date de début de transmission des données	Nombre moyen de passages aux urgences par jour en 2013
Corrèze (19)	CH de Brive	04/06/2007	84
	CH de Tulle	07/06/2007	50
	CH d'Ussel	03/06/2007	30
Creuse (23)	CH de Guéret	05/06/2007	50
	CH d'Aubusson*	08/06/2007	13
Haute-Vienne (87)	CHU de Limoges - Dupuytren	01/06/2007	113
	CHU de Limoges - Hôpital Mère/Enfant	09/06/2007	63
	CH de Saint-Junien	06/06/2007	36
	CH de Saint-Yrieix	02/06/2007	23
	Clinique de Chenieux	05/09/2007	73

\* Anciennes urgences de la Croix Blanche

### • SOS-Médecins Limoges

Les données de SOS-Médecins Limoges parviennent quotidiennement à l'InVS depuis le 01/07/2006.

### • Services d'états-civils

Les communes de la région dont les états-civils sont informatisés transmettent à l'Insee, qui les remonte quotidiennement à l'InVS de façon automatisée, les données de mortalité. Ce dispositif permet à l'InVS d'assurer la surveillance de la mortalité en temps quasi réel. Il couvre actuellement 70 % des décès de la région.

## | Liens utiles |

Pour plus d'informations, vous pouvez consulter les sites suivants :

- le dossier thématique sur le site de l'InVS se rapportant à la surveillance à partir des intervenants de l'urgence : <http://www.invs.sante.fr/Dossiers-thematiques/Veille-et-alerte/Surveillance-syndromique-SurSaUD-R>
- les Points épidémiologiques précédents produits par la Cire : [http://www.invs.sante.fr/Actualites/Points-epidemiologiques/\(node\\_id\)/4639/aa\\_localisation/Limousin](http://www.invs.sante.fr/Actualites/Points-epidemiologiques/(node_id)/4639/aa_localisation/Limousin)
- le dossier thématique "Bulletins d'information en Santé" sur le site de l'Agence régionale de santé du Limousin : <http://www.ars.limousin.sante.fr/Bulletins-d-information-en-san.132110.0.html>

## | Remerciements |

Aux équipes des services d'urgences participant au réseau Oscour®, aux médecins de l'association SOS-Médecins Limoges, aux services d'état-civil ainsi qu'à l'ensemble des professionnels de santé participant à la surveillance.

Si vous souhaitez être destinataire du Point Epidémiologique réalisé par la Cire, merci de nous en informer par email : [ars-limousin-pch-cire@ars.sante.fr](mailto:ars-limousin-pch-cire@ars.sante.fr) ou par téléphone au 05 49 42 31 87

**Directeur de la publication :** Dr François Bourdillon, Directeur général de l'InVS

**Diffusion :** Cire Limousin Poitou-Charentes,

4 rue Micheline Ostermeyer, 86021 Poitiers cedex

Tél. : 05 49 42 31 87 - Fax : 05 49 42 31 54 – Email : [ars-limousin-pch-cire@ars.sante.fr](mailto:ars-limousin-pch-cire@ars.sante.fr)

<http://www.invs.sante.fr>

## Nos partenaires



- Les centres hospitaliers : Aubusson, Brive, Tulle, Ussel, Guéret, Saint-Junien, Saint-Yrieix
- le CHU de Limoges (Dupuytren et Hôpital de la Mère et de l'Enfant),
- La clinique de Chenieux
- L'association SOS-Médecins Limoges
- Les états-civils
- L'ARS du Limousin