

Surveillance sanitaire – Région Limousin

Point épidémiologique hebdomadaire n° 229

Point au 6 août 2015

| A la Une |

Publication du BVS Surveillance canicule 2014 en Limousin

La Cellule de l'InVS en région publie le bilan régional du système d'alerte canicule et santé (SACS) pour la saison estivale de l'année 2014.

Ce bulletin est disponible au lien suivant :

<http://www.invs.sante.fr/Publications-et-outils/Bulletin-de-veille-sanitaire/Tous-les-numeros/Limousin-Poitou-Charentes/Bulletin-de-veille-sanitaire-Limousin.-n-36-Juin-2015>

| Tendances de la semaine 31 (du 27/7/2015 au 2/8/2015) |

Volume globale d'activité : En baisse

Gastro-entérites : Activité en baisse

Asthme : Activité en baisse

Allergies : Activité en baisse

Surveillance canicule : Aucune situation caniculaire n'est à prévoir dans les prochains jours

Mortalité : Stable (données de la semaine 30-2015)

Urgences hospitalières *

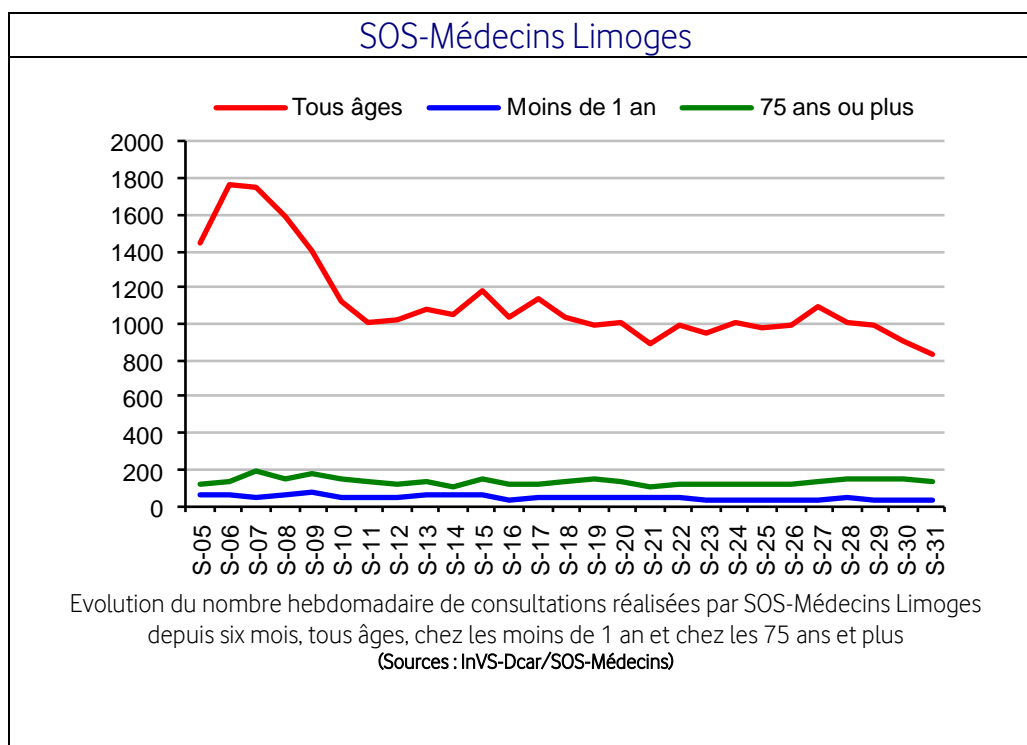
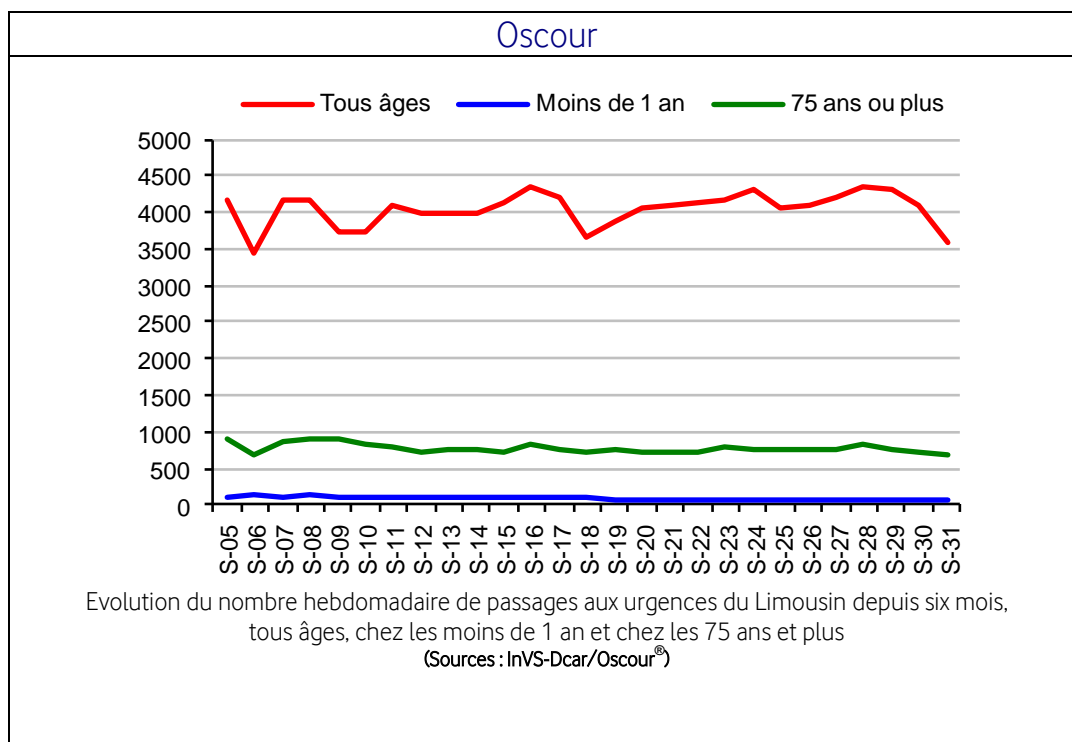
En semaine 31-2015, le volume global d'activité était en baisse par rapport à la semaine précédente (-12,6 %).

SOS-Médecins Limoges **

En semaine 31-2015, le volume global d'activité était en baisse par rapport à la semaine précédente (-8,4%).

* Problème de transmission des données pour le CHU de Limoges en semaine 6-2015 et pour le CH d'Aubusson depuis le 01/07/2015

** Problème de transmission des données pour SOS Médecins Limoges suite à la grève le 25 Janvier (semaine 04-2015)

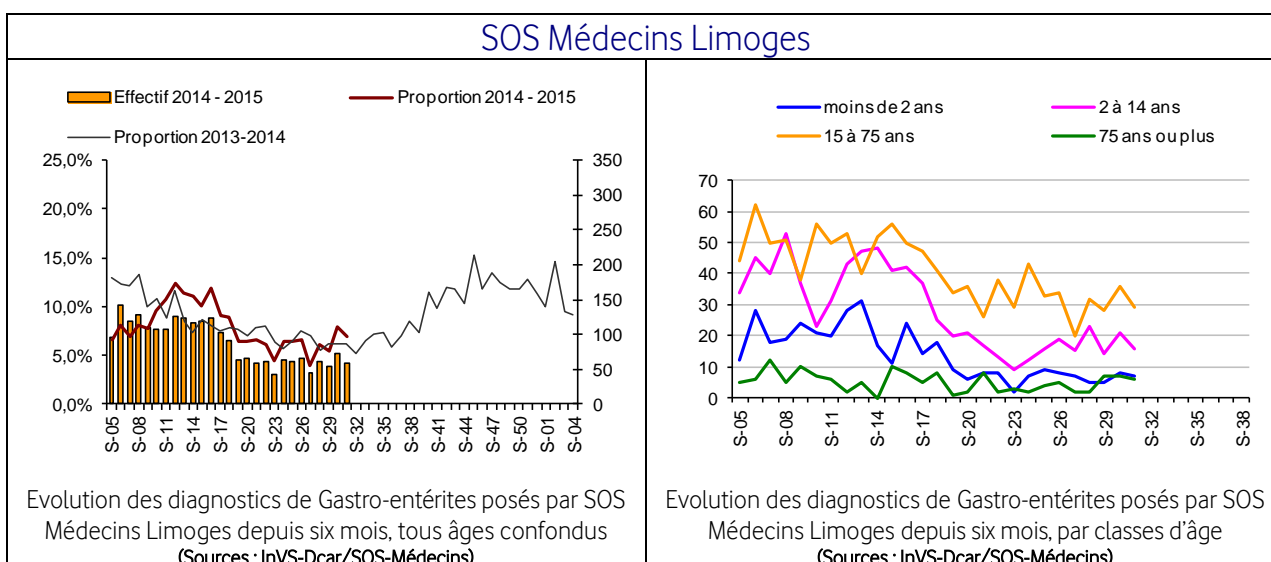
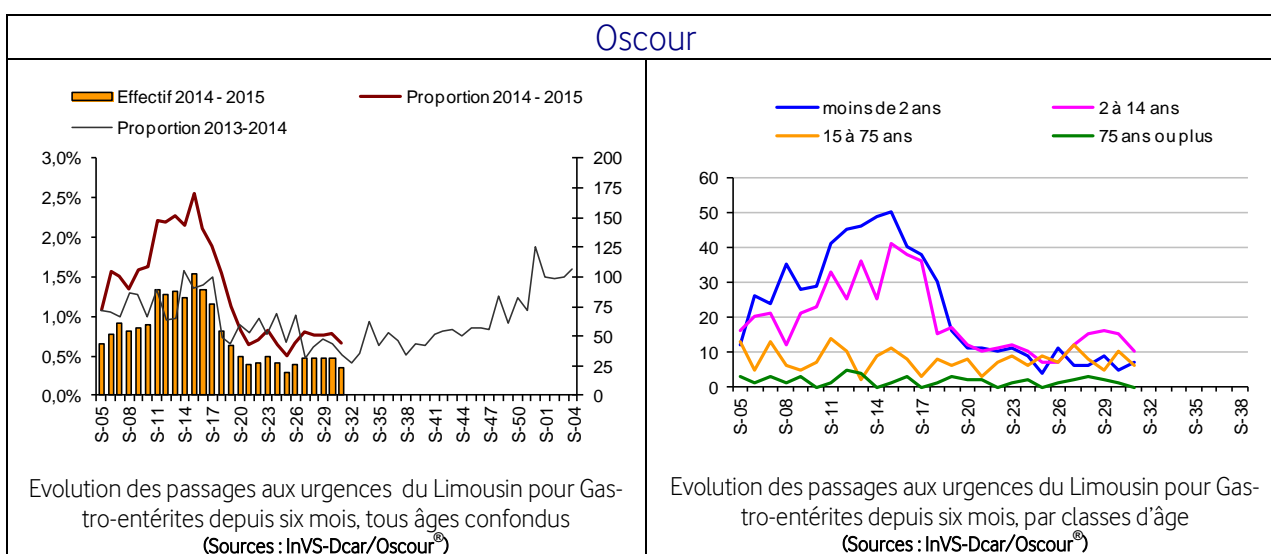


En Limousin

En semaine 31-2015, les passages aux urgences et les consultations SOS-Médecins Limoges pour gastro-entérite étaient en diminution par rapport à la semaine précédente. Les niveaux atteints étaient supérieurs à ceux observés l'année précédente sur la même période.

En France

Pour la semaine 31-2015, les passages aux urgences pour gastro-entérite étaient stables dans toutes les classes d'âges, avec un niveau de fréquentation proche de ceux des années 2013 et 2014 à cette période de l'année. Pour SOS-Médecins, les visites pour gastro-entérite étaient en baisse dans toutes les classes d'âge, avec une dynamique et des effectifs se situant dans l'évolution attendue pour la saison.



En Limousin

En semaine 31-2015, le nombre de diagnostics d'asthme était en diminution aux urgences et pour SOS-Médecins Limoges par rapport à la semaine précédente. Les niveaux atteints étaient inférieurs à ceux observés l'année précédente sur la même période.

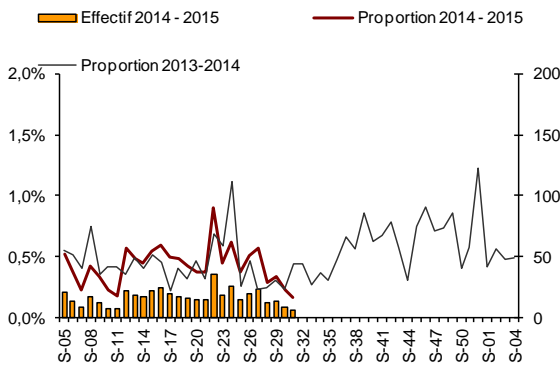
Le nombre de diagnostics d'allergie était en diminution aux urgences et pour SOS-Médecins Limoges par rapport à la semaine précédente. Les niveaux atteints étaient supérieurs aux urgences et comparables pour SOS-Médecins Limoges à ceux observés l'année précédente sur la même période.

En France

En semaine 31-2015, les passages aux urgences pour asthme étaient en baisse dans toutes les classes d'âges, avec un niveau de fréquentation proche de ceux des années 2013 et 2014 à cette période de l'année. Pour SOS-Médecins, les visites pour cet indicateur étaient stables par rapport à la semaine précédente.

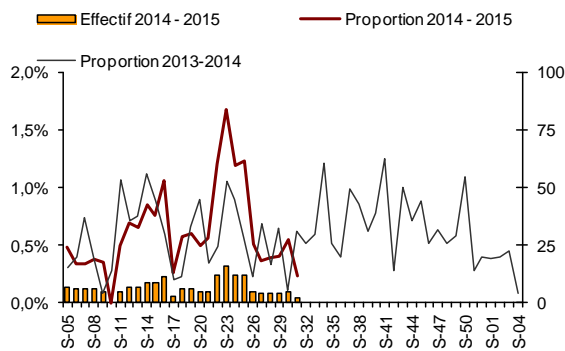
Les passages aux urgences pour allergie étaient en hausse de 12% chez les enfants de moins de 2 ans, mais étaient en baisse dans les autres classes d'âge. Les effectifs tous âges confondus reviennent dans des valeurs très proches de celles des années 2013 et 2014, après un mois de valeurs nettement plus élevées que l'attendu. Pour SOS-Médecins, les visites pour cet indicateur étaient en baisse par rapport à la semaine précédente.

Asthme
Oscour



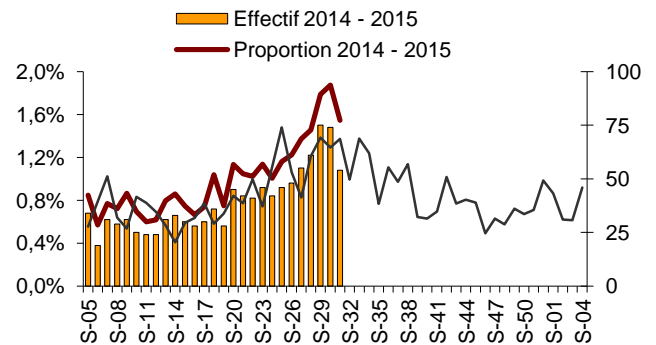
Evolution des passages aux urgences du Limousin pour Asthme depuis six mois, tous âges confondus (Sources : InVS-Dcar/Oscour®)

SOS Médecins Limoges



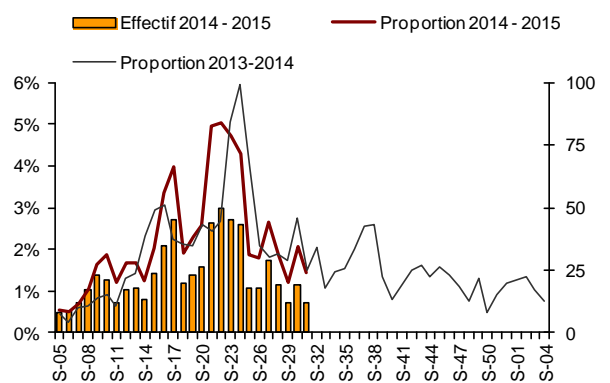
Evolution des diagnostics d'Asthme posés par SOS Médecins Limoges depuis six mois, tous âges confondus (Sources : InVS-Dcar/SOS-Médecins)

Allergies
Oscour



Evolution des passages aux urgences du Limousin pour Allergies depuis six mois, tous âges confondus (Sources : InVS-Dcar/Oscour®)

SOS Médecins Limoges



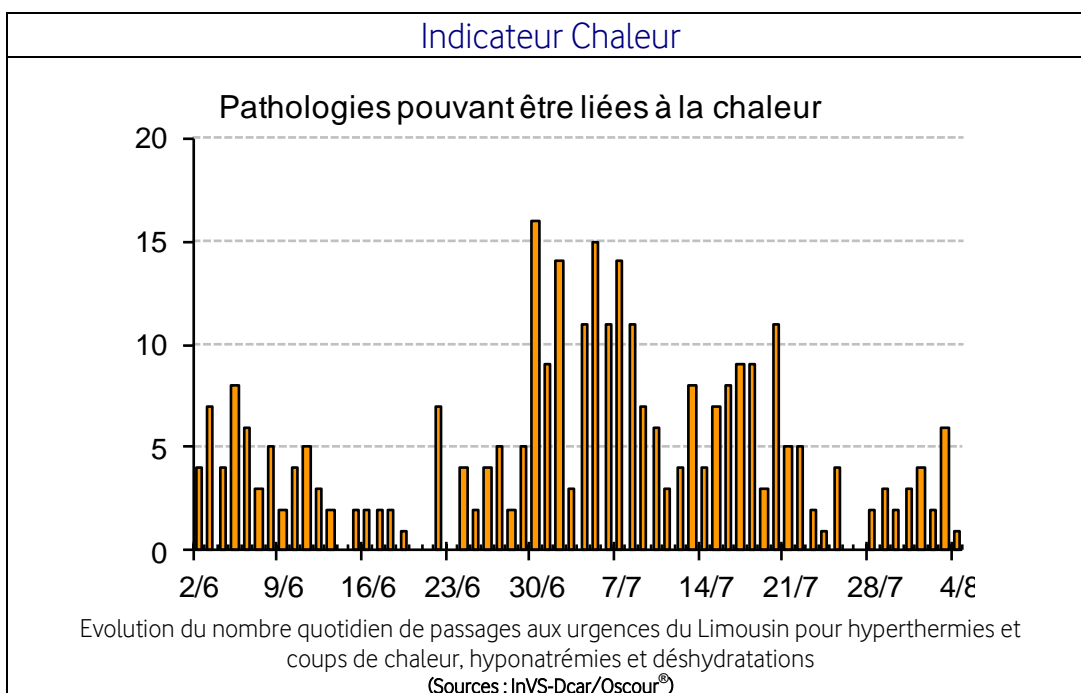
Evolution des diagnostics d'Allergies posés par SOS Médecins Limoges depuis six mois, tous âges confondus (Sources : InVS-Dcar/SOS-Médecins)

L'indicateur chaleur regroupe les passages aux urgences pour hyperthermies et coups de chaleur, déshydratations et hyponatrémies ; signes pouvant traduire les effets immédiats d'une forte chaleur sur l'organisme. Il forme avec la mortalité, les passages aux urgences et les recours à l'association SOS-Médecins Limoges tous âges confondus, chez les moins de 1 an et les plus de 75 ans, les indicateurs de morbidité et de mortalité (IMM) suivis dans le cadre du système d'alerte canicule et santé (Sacs) coordonné par l'InVS.

| Fréquentation des urgences liée à la chaleur |

En Limousin

En semaine 32-2015, les passages aux urgences pour une pathologie en lien avec la chaleur sont en baisse par rapport aux semaines précédentes.



| Sources d'information |

• Organisation de la surveillance coordonnées des Urgences (Oscour®)

Dix services d'urgences du Limousin ont adhéré au réseau Oscour® depuis 2007.

Tableau 1 : Etablissements du Limousin participant au réseau Oscour®

Département	Etablissement	Date de début de transmission des données	Nombre moyen de passages aux urgences par jour en 2013
Corrèze (19)	CH de Brive	04/06/2007	84
	CH de Tulle	07/06/2007	50
	CH d'Ussel	03/06/2007	30
Creuse (23)	CH de Guéret	05/06/2007	50
	CH d'Aubusson*	08/06/2007	13
Haute-Vienne (87)	CHU de Limoges - Dupuytren	01/06/2007	113
	CHU de Limoges - Hôpital Mère/Enfant	09/06/2007	63
	CH de Saint-Junien	06/06/2007	36
	CH de Saint-Yrieix	02/06/2007	23
	Clinique de Chenieux	05/09/2007	73

* Anciennes urgences de la Croix Blanche

• SOS-Médecins Limoges

Les données de SOS-Médecins Limoges parviennent quotidiennement à l'InVS depuis le 01/07/2006.

• Services d'états-civils

Les communes de la région dont les états-civils sont informatisés transmettent à l'Insee, qui les remonte quotidiennement à l'InVS de façon automatisée, les données de mortalité. Ce dispositif permet à l'InVS d'assurer la surveillance de la mortalité en temps quasi réel. Il couvre actuellement 70 % des décès de la région.

| Liens utiles |

Pour plus d'informations, vous pouvez consulter les sites suivants :

- le dossier thématique sur le site de l'InVS se rapportant à la surveillance à partir des intervenants de l'urgence : <http://www.invs.sante.fr/fr/Dossiers-thematiques/Veille-et-alerte/Surveillance-syndromique-SurSaUD-R>
- les Points épidémiologiques précédents produits par la Cire : [http://www.invs.sante.fr/fr/Actualites/Points-epidemiologiques/\(node_id\)/4639/aa_localisation/Limousin](http://www.invs.sante.fr/fr/Actualites/Points-epidemiologiques/(node_id)/4639/aa_localisation/Limousin)
- le dossier thématique "Bulletins d'information en Santé" sur le site de l'Agence régionale de santé du Limousin : <http://www.ars.limousin.sante.fr/Bulletins-d-information-en-san.132110.0.html>

| Remerciements |

Aux équipes des services d'urgences participant au réseau Oscour®, aux médecins de l'association SOS-Médecins Limoges, aux services d'état-civil ainsi qu'à l'ensemble des professionnels de santé participant à la surveillance.

Si vous souhaitez être destinataire du Point Epidémiologique réalisé par la Cire, merci de nous en informer par email : ars-limousin-pch-cire@ars.sante.fr ou par téléphone au 05 49 42 31 87

Directeur de la publication : Dr François Bourdillon, Directeur général de l'InVS

Diffusion : Cire Limousin Poitou-Charentes,

4 rue Micheline Ostermeyer, 86021 Poitiers cedex

Tél. : 05 49 42 31 87 - Fax : 05 49 42 31 54 – Email : ars-limousin-pch-cire@ars.sante.fr

<http://www.invs.sante.fr>

Nos partenaires



- Les centres hospitaliers : Aubusson, Brive, Tulle, Ussel, Guéret, Saint-Junien, Saint-Yrieix
- le CHU de Limoges (Dupuytren et Hôpital de la Mère et de l'Enfant),
- La clinique de Chenieux
- L'association SOS-Médecins Limoges
- Les états-civils
- L'ARS du Limousin