

| A la Une |

Intoxications liées à la consommation de champignons.

Point de situation au 02/09/2015. Données consolidées au 02/09/2015

L'InVS réalise une surveillance annuelle des intoxications par des champignons depuis 2010, à partir des cas enregistrés par les Centres antipoison et de toxicovigilance (CAPTV) et du réseau Oscour® (réseau de surveillance coordonnées des passages aux urgences, couvrant actuellement environ 90% des services d'urgences hospitalières).

En **France**, 212 cas d'intoxication par des champignons ont été enregistrés par les CAPTV entre le lundi 29/06/15 et le dimanche 30/08/15 (semaines 27 à 35). Depuis la semaine 32, le nombre de cas d'intoxication par champignon enregistrés par les CAPTV est en augmentation constante avec un total cumulé pour les seules semaines 34 et 35 de 126 cas, soit 59% du total des cas depuis le 29 juin 2015.

A ce jour, aucun décès ni cas grave n'a été répertorié par le réseau des centres antipoison. Environ trois décès et plus d'une vingtaine de cas graves sont observés par les CAPTV chaque année.

Le réseau Oscour® a enregistré 157 passages aux urgences pour intoxication par des champignons pendant la même période.

En **Poitou-Charentes**, en 2015, depuis le début de la surveillance saisonnière (du 1^{er} juillet au 30 août), 7 cas d'intoxication par des champignons ont été enregistrés par le CAPTV. Aux urgences, 28 passages ont été enregistrés (Figure). Les effectifs sont supérieurs à ceux observés l'année précédente (24 passages aux urgences du 01/08 au 31/12/2014).

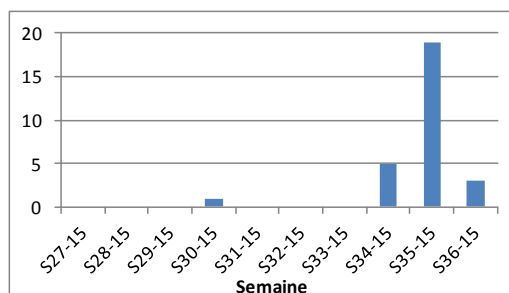


Figure : Nombre de passages aux urgences pour intoxication associés à la consommation de champignons enregistrés par le réseau Oscour® de la semaine 27 à 36 de 2015, Poitou-Charentes. (Données de la semaine 36 provisoires)

Cette reprise des cas d'intoxication par des champignons est à mettre en parallèle avec la reprise des précipitations qui favorise la pousse des champignons et donc leur cueillette.

L'InVS poursuit la surveillance nationale hebdomadaire des intoxications par champignons jusqu'au 31 décembre 2015.

Pour plus d'informations sur la surveillance des intoxications par ingestion de champignons : <http://www.invs.sante.fr/Actualites/Actualites/Intoxications-liees-a-la-consommation-de-champignons-au-cours-de-la-saison-2015.-Point-de-situation-au-02-09-2015.-Donnees-consolidees-au-02-09-2015>

| Tendances de la semaine 35 (du 24/8/2015 au 30/8/2015) |

Volume globale d'activité : en baisse

Gastro-entérites : activité stable

Asthme : activité en hausse aux urgences et stable pour SOS Médecins 17

Allergies : activité en hausse

Surveillance canicule : clôture de la surveillance estivale du système d'alerte canicule et santé (SACS) 2015

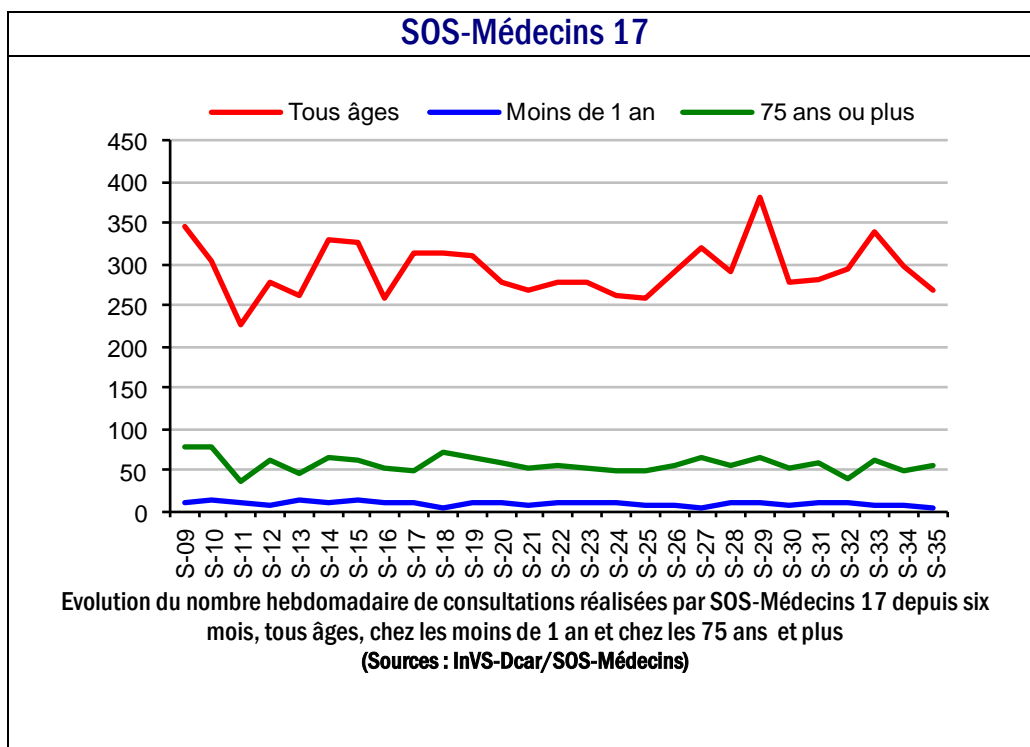
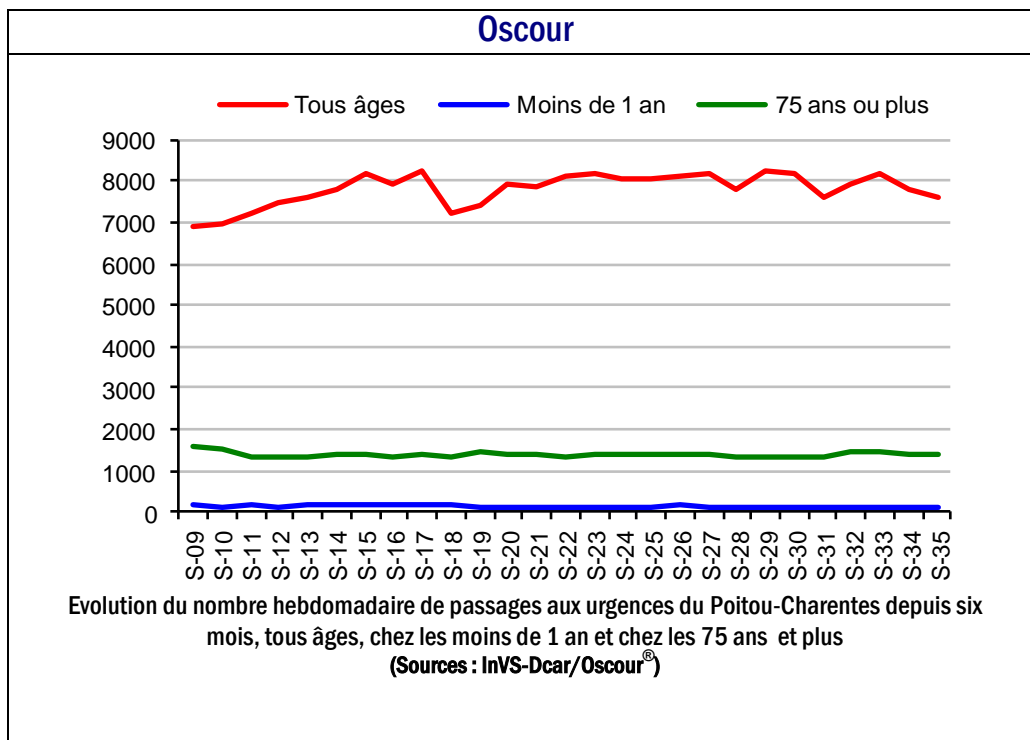
Mortalité : en hausse à la mi-août

Urgences hospitalières

En semaine 35-2015, le volume global d'activité était en diminution par rapport a la semaine précédente (-2,6 %)

SOS-Médecins 17

En semaine 35-2015, le volume global d'activité était en diminution par rapport a la semaine précédente (-9,8 %)



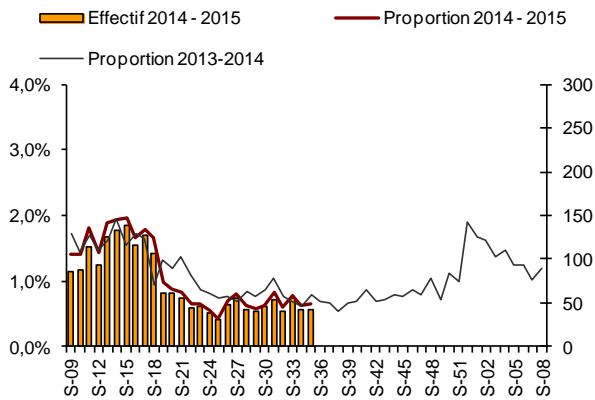
En Poitou-Charentes

En semaine 35-2015, les passages aux urgences pour gastro-entérites et les consultations SOS Médecins 17 étaient stables par rapport à la semaine précédente. Les proportions de passages pour cette pathologie étaient comparables à celles enregistrées l'année précédente à la même période.

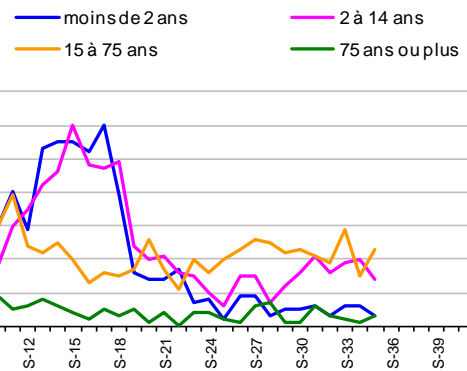
En France

Les passages pour gastro-entérite sont stables, mais une hausse est observée chez les enfants de 2 à 14 ans. Les effectifs sont proches de ceux observés l'année dernière sur cette période. Les recours à SOS Médecins pour gastro-entérite sont en hausse, principalement chez les moins de 2 ans. Les effectifs tous âges confondus et la dynamique temporelle restent très proches des deux années précédentes.

Oscour

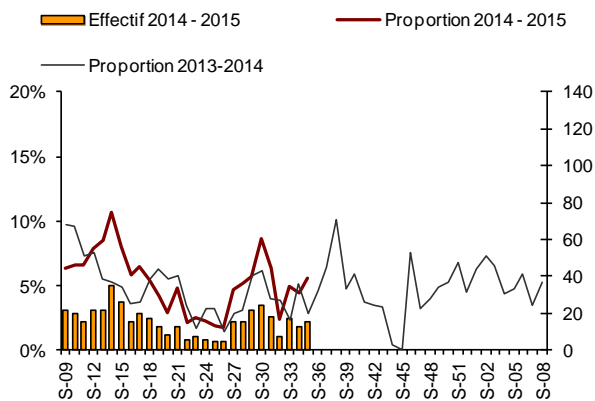


Evolution des passages aux urgences pour Gastro-entérites en Poitou-Charentes depuis six mois, tous âges confondus (Sources : InVS-Dcar/Oscour®)

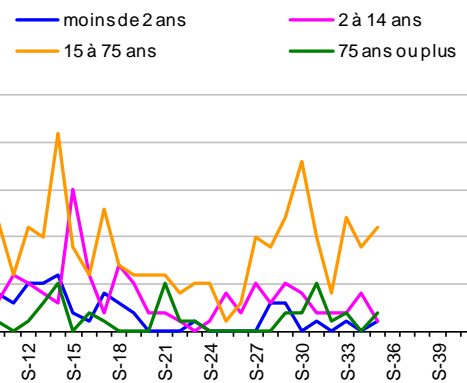


Evolution des passages aux urgences pour Gastro-entérites en Poitou-Charentes depuis six mois, par classes d'âge (Sources : InVS-Dcar/Oscour®)

SOS Médecins 17



Evolution des diagnostics de Gastro-entérites posés par SOS Médecins 17 depuis six mois, tous âges confondus (Sources : InVS-Dcar/SOS-Médecins)



Evolution des diagnostics de Gastro-entérites posés par SOS Médecins 17 depuis six mois, par classes d'âge (Sources : InVS-Dcar/SOS-Médecins)

En Poitou-Charentes

En semaine 35-2015, les passages aux urgences pour asthme étaient en augmentation, notamment chez les 2 à 15 ans par rapport à la semaine précédente. Les consultations SOS Médecins 17 étaient stables par rapport à la semaine précédente. Les proportions de passages pour cette pathologie étaient supérieures aux urgences et comparables pour SOS Médecins 17 à celles enregistrées l'année précédente à la même période.

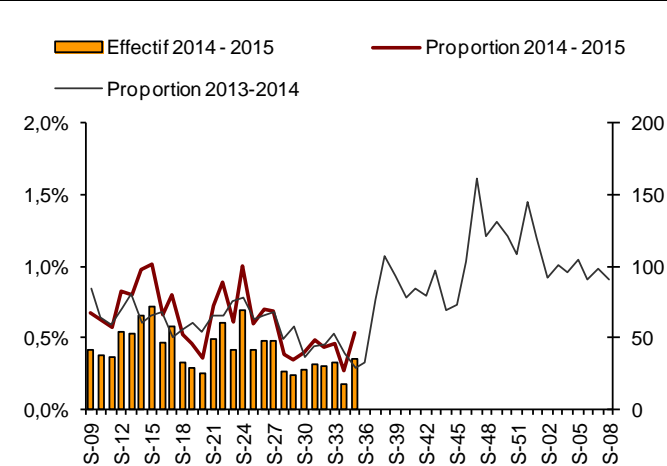
Les passages aux urgences et les consultations SOS Médecins 17 pour allergies étaient en légère hausse par rapport à la semaine précédente. Les proportions de passages pour cette pathologie étaient supérieures aux urgences et inférieures pour SOS Médecins 17 à celles enregistrées l'année précédente à la même période.

En France

Les passages pour asthme sont stables, mais une hausse est observée chez les enfants de 2 à 14 ans. Les effectifs sont proches de ceux observés l'année dernière sur cette période. Les recours SOS Médecins pour asthme sont en hausse, dans des effectifs faibles, chez les enfants de moins de 15 ans et stables dans les autres classes d'âge. Les effectifs tous âges sont dans les valeurs observées les deux années précédentes sur cette période.

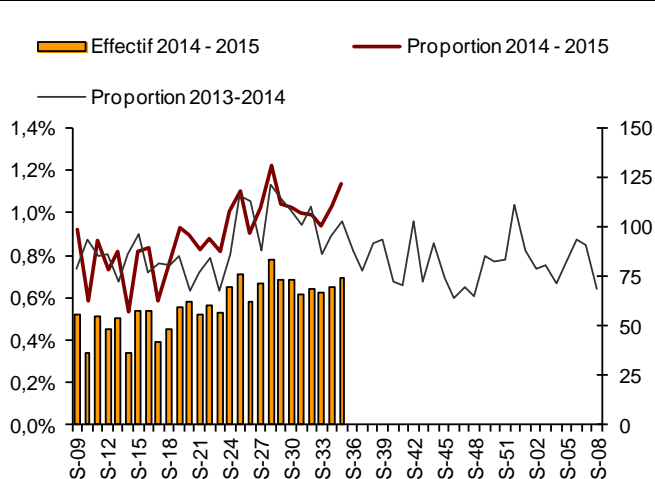
Après une baisse en semaine 34, les passages aux urgences pour allergie se sont stabilisés dans toutes les classes d'âge. Les effectifs restent légèrement supérieurs à ceux des deux années précédentes sur cette période. Pour SOS Médecins, les visites pour allergie sont stables, aussi bien chez les enfants que chez les adultes.

**Asthme
Oscour**



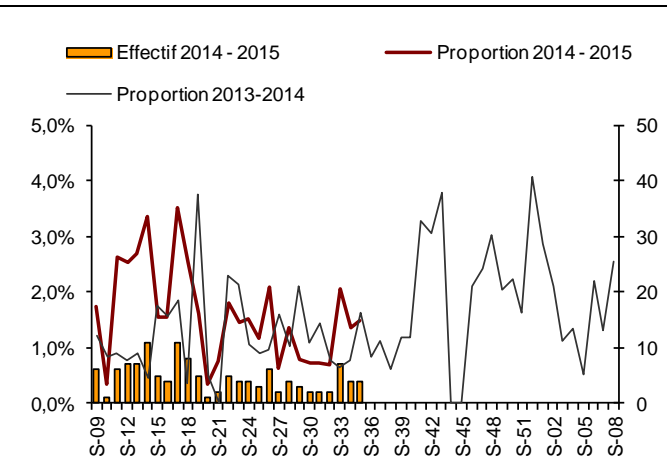
Evolution des passages aux urgences pour Asthme en Poitou-Charentes depuis six mois, tous âges confondus (Sources : InVS-Dcar/Oscour®)

**Allergies
Oscour**



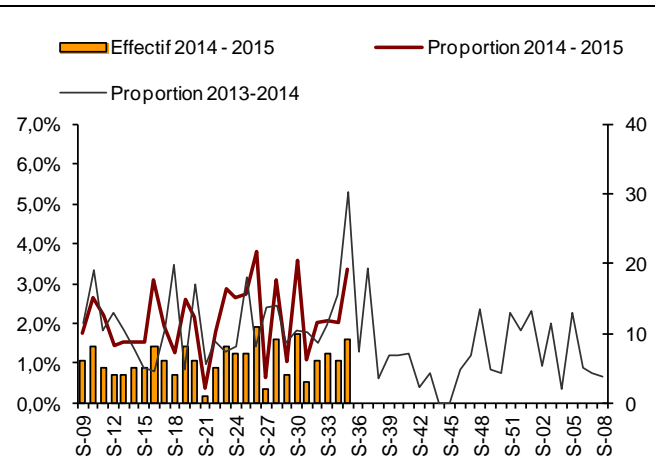
Evolution des passages aux urgences pour Allergies en Poitou-Charentes depuis six mois, tous âges confondus (Sources : InVS-Dcar/Oscour®)

SOS Médecins 17



Evolution des diagnostics d'Asthme posés par SOS Médecins 17 depuis six mois, tous âges confondus (Sources : InVS-Dcar/SOS-Médecins)

SOS Médecins 17



Evolution des diagnostics d'Allergies posés par SOS Médecins 17 depuis six mois, tous âges confondus (Sources : InVS-Dcar/SOS-Médecins)

| Méthodologie |

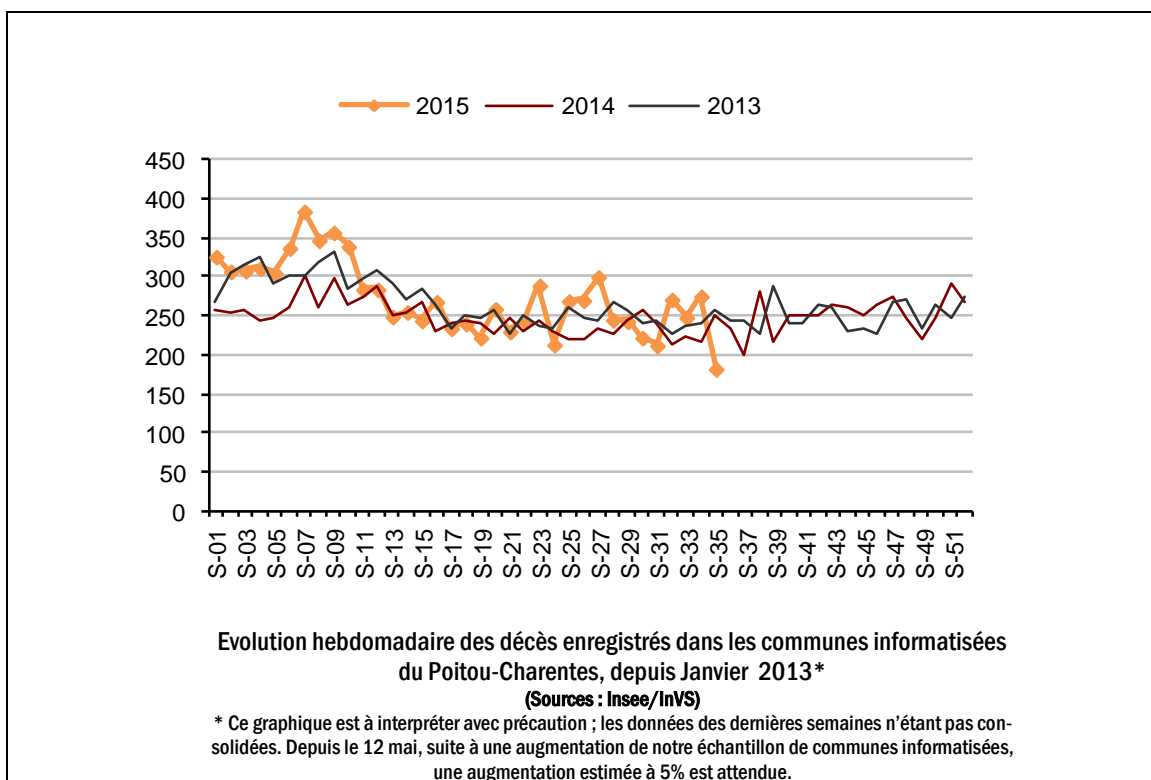
Le suivi de la mortalité s'appuie sur les données issues des communes transmettant leurs données d'état-civil sous forme dématérialisée. Ce réseau couvre près de 70 % de la mortalité nationale. En raison des délais légaux de déclaration d'un décès à la commune et de remontée des informations d'état-civil à l'Insee, les effectifs de décès sont incomplets sur les 10 derniers jours. Par conséquent, l'interprétation des données de mortalité est effective à partir de la semaine S-2.

En Poitou-Charentes

En semaine 34-2015, la mortalité était en hausse par rapport à la semaine précédente.

En France

A partir des données enregistrées dans les bureaux d'état-civil, la mortalité observée semaine 34, (du 17 au 23 août 2015) se situe dans les fluctuations habituelles tous âges.



| Sources d'information |

• Organisation de la surveillance coordonnées des Urgences (Oscour®)

Dix neuf services d'urgences du Poitou-Charentes ont adhéré au réseau Oscour®

Etablissements du Poitou-Charentes participant au réseau Oscour®

Département	Etablissement	Date de début de transmission des données	Nombre quotidien de passages aux urgences
Charente (16)	CH d'Angoulême	23/07/2008	107
	CH de Ruffec	22/01/2010	24
	CH de Barbezieux	02/03/2010	24
	CH de Confolens	10/08/2010	24
	CH de Cognac	21/10/2010	43
Charente-Maritime (17)	CH de Jonzac	02/07/2008	38
	CH de la Rochelle	21/01/2010	121
	CH de Saintes	05/02/2010	84
	CH Saint Jean d'Angely	05/10/2013	30
	CH de Rochefort*	10/10/2012	75
	CH de Royan	15/03/2014	41
Deux-Sèvres (79)	CH Nord-Deux-Sèvres	10/08/2010	114
	CH de Niort	02/11/2012	134
	Polyclinique Inkermann*	08/07/2013	48
Vienne (86)	CHU de Poitiers	21/01/2010	160
	CH de Loudun**	22/03/2010	20
	CH de Montmorillon	19/06/2010	22
	CH de Châtellerault**	07/03/2011	60
	Polyclinique de Poitiers*	30/06/2014	38

* : Etablissements ne transmettant pas leur données avec régularité, non inclus dans les analyses

** : Etablissements ne transmettant pas les diagnostics avec régularité, non inclus dans les analyses de pathologies.

• SOS-Médecins 17

Les données de SOS-Médecins 17 parviennent quotidiennement à l'InVS depuis le 28/08/2010.

• Services d'états-civils

Les communes de la région dont les états-civils sont informatisés transmettent à l'Insee, qui les remonte quotidiennement à l'InVS de façon automatisée, les données de mortalité. Ce dispositif permet à l'InVS d'assurer la surveillance de la mortalité en temps quasi réel. Il couvre actuellement plus de 65 % des décès de la Région.

| Liens utiles |

Pour plus d'informations, vous pouvez consulter les sites suivants :

- le dossier thématique sur le site de l'InVS se rapportant à la surveillance à partir des intervenants de l'urgence : <http://www.invs.sante.fr/fr/Dossiers-thematiques/Veille-et-alerte/Surveillance-syndromique-SurSaUD-R>

- les Points épidémiologiques hebdomadaires précédents produits par la Cire :

[http://www.invs.sante.fr/fr/Actualites/Points-epidemiologiques/\(node_id\)/4639/\(aa_localisation\)/Poitou-Charentes](http://www.invs.sante.fr/fr/Actualites/Points-epidemiologiques/(node_id)/4639/(aa_localisation)/Poitou-Charentes)

- le dossier thématique "Veille sanitaire La Cire" sur le site de l'Agence régionale de santé du Poitou-Charentes : <http://www.ars.poitou-charentes.sante.fr/Rapports-et-publications-Vei.91100.0.html>

| Remerciements |

Aux équipes des services d'urgences participant au réseau Oscour®, aux médecins de l'association SOS-Médecins 17, aux services d'état-civil ainsi qu'à l'ensemble des professionnels de santé participant à la surveillance.

Si vous souhaitez être destinataire du Point Epidémiologique réalisé par la Cire, merci de nous en informer par email : ars-limousin-pch-cire@ars.sante.fr ou par téléphone au 05 49 42 31 87

Directeur de la publication : Dr François Bourdillon, Directeur général de l'InVS

Diffusion : Cire Limousin Poitou-Charentes,

4 rue Micheline Ostermeyer, 86021 Poitiers cedex

Tél. : 05 49 42 31 87 - Fax : 05 49 42 31 54 – Email : ars-limousin-pch-cire@ars.sante.fr

<http://www.invs.sante.fr>

Le point épidémiologique hebdomadaire

Nos partenaires



- Les centres hospitaliers : Angoulême, Ruffec, Barbezieux, Confolens, Cognac, Jonzac, La Rochelle, Saintes, Saint Jean d'Angely, Rochefort, Royan, Nord-Deux-Sèvres (Parthenay, Thouars, Bressuire), Poitiers, Loudun, Montmorillon, Châtellerault,
- Les Polycliniques d'Inkermann et Poitiers
- L'association SOS-Médecins 17
- Les états-civils
- L'ARS du Poitou-Charentes