

| A la Une |

Intoxications liées à la consommation de champignons.

Point de situation au 02/09/2015. Données consolidées au 02/09/2015

L'InVS réalise une surveillance annuelle des intoxications par des champignons depuis 2010, à partir des cas enregistrés par les Centres antipoison et de toxicovigilance (CAPTV) et du réseau Oscour® (réseau de surveillance coordonnées des passages aux urgences, couvrant actuellement environ 90% des services d'urgences hospitalières).

En **France**, 212 cas d'intoxication par des champignons ont été enregistrés par les CAPTV entre le lundi 29/06/15 et le dimanche 30/08/15 (semaine 27 à 35). Depuis la semaine 32, le nombre de cas d'intoxication par champignon enregistrés par les CAPTV est en augmentation constante avec un total cumulé pour les seules semaines 34 et 35 de 126 cas, soit 59% du total des cas depuis le 29 juin 2015.

A ce jour, aucun décès ni cas grave n'a été répertorié par le réseau des centres antipoison. Environ trois décès et plus d'une vingtaine de cas graves sont observés par les CAPTV chaque année.

Le réseau Oscour® a enregistré 157 passages aux urgences pour intoxication par des champignons pendant la même période.

En **Limousin**, en 2015, depuis le début de la surveillance saisonnière (du 1^{er} juillet au 30 août), 3 cas d'intoxication par des champignons ont été enregistrés par le CAPTV. Aux urgences, 7 passages ont été enregistrés, tous la semaine 35 de 2015. En 2014, 9 passages pour intoxication par champignons avaient été enregistrés aux urgences sur toute la période de surveillance (du 01/08 au 31/12/2015).

Cette reprise des cas d'intoxication par des champignons est à mettre en parallèle avec la reprise des précipitations qui favorise la pousse des champignons et donc leur cueillette.

L'InVS poursuit la surveillance nationale hebdomadaire des intoxications par champignons jusqu'au 31 décembre 2015.

Pour plus d'informations sur la surveillance des intoxications par ingestion de champignons :
<http://www.invs.sante.fr/Actualites/Actualites/Intoxications-liees-a-la-consommation-de-champignons-au-cours-de-la-saison-2015.-Point-de-situation-au-02-09-2015.-Donnees-consolidees-au-02-09-2015>

| Tendances de la semaine 35 (du 24/8/2015 au 30/8/2015) |

Volume globale d'activité : activité stable aux urgences et en hausse pour SOS Médecins Limoges

Gastro-entérites : activité en baisse aux urgences et en hausse pour SOS Médecins Limoges

Asthme : activité en hausse

Allergies : activité en baisse aux urgences et en hausse pour SOS Médecins Limoges

Surveillance canicule : clôture de la surveillance estivale du système d'alerte canicule et santé (SACS) 2015

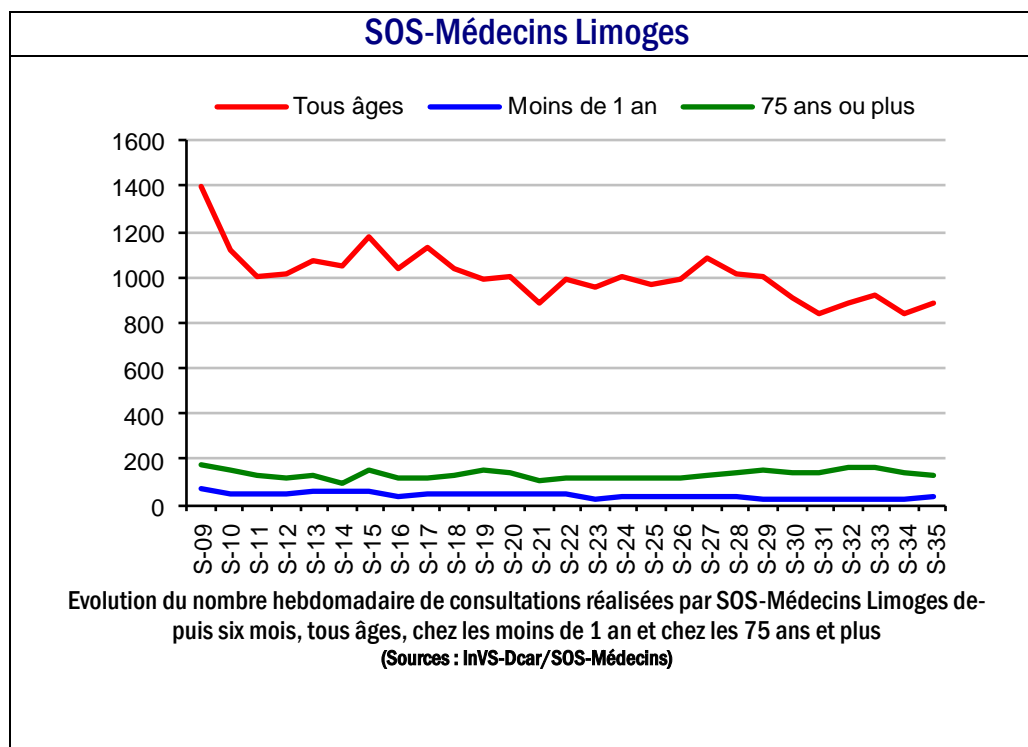
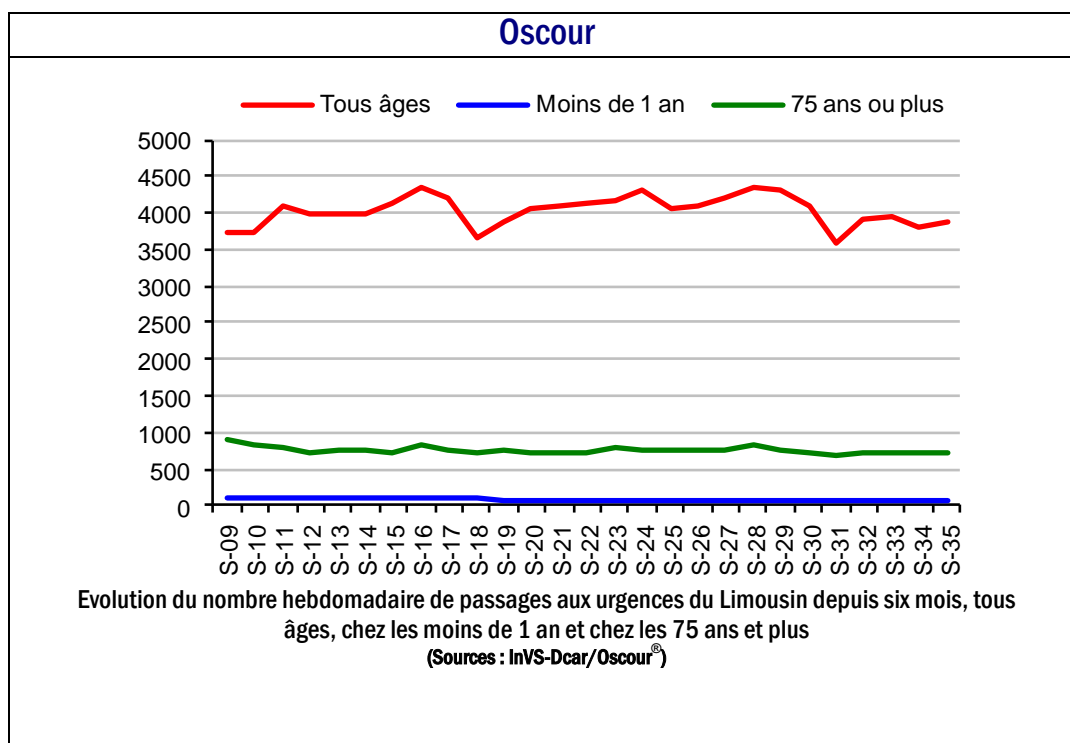
Mortalité : en hausse mi-août

Urgences hospitalières

En semaine 35-2015, le volume global d'activité était stable par rapport à la semaine précédente (+1,4 %).

SOS-Médecins Limoges

En semaine 35-2015, le volume global d'activité était en augmentation par rapport à la semaine précédente (+5,7 %).



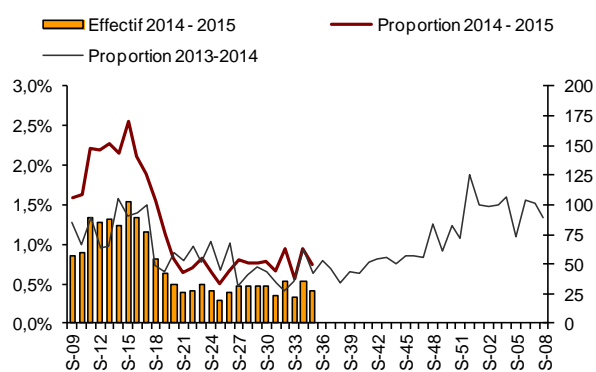
En Limousin

En semaine 35-2015, les passages aux urgences pour gastro-entérites étaient en baisse par rapport à la semaine précédente. Les consultations SOS Médecins Limoges pour gastro-entérites étaient en hausse chez les 15-74 ans par rapport à la semaine précédente. Les proportions de passages pour cette pathologie étaient comparables à celles enregistrées l'année précédente à la même période.

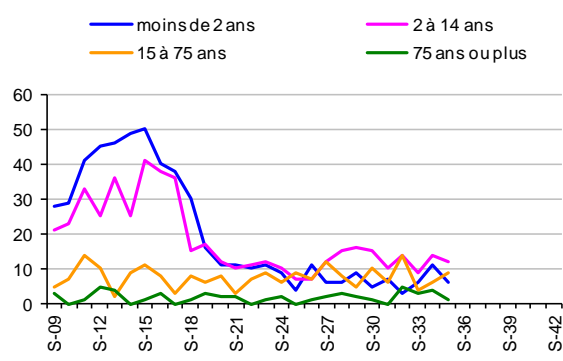
En France

Les passages pour gastro-entérite sont stables, mais une hausse est observée chez les enfants de 2 à 14 ans. Les effectifs sont proches de ceux observés l'année dernière sur cette période. Les recours à SOS Médecins pour gastro-entérite sont en hausse, principalement chez les moins de 2 ans. Les effectifs tous âges confondus et la dynamique temporelle restent très proches des deux années précédentes.

Oscour

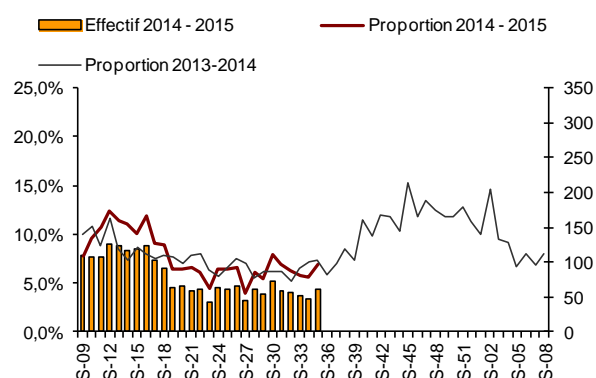


Evolution des passages aux urgences du Limousin pour Gastro-entérites depuis six mois, tous âges confondus (Sources : InVS-Dcar/Oscour®)

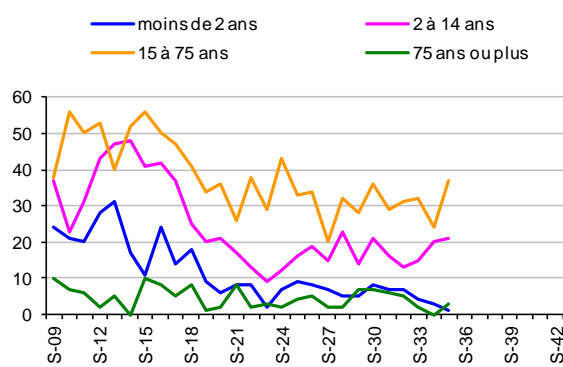


Evolution des passages aux urgences du Limousin pour Gastro-entérites depuis six mois, par classes d'âge (Sources : InVS-Dcar/Oscour®)

SOS Médecins Limoges



Evolution des diagnostics de Gastro-entérites posés par SOS Médecins Limoges depuis six mois, tous âges confondus (Sources : InVS-Dcar/SOS-Médecins)



Evolution des diagnostics de Gastro-entérites posés par SOS Médecins Limoges depuis six mois, par classes d'âge (Sources : InVS-Dcar/SOS-Médecins)

En Limousin

En semaine 35-2015, les passages aux urgences et les consultations SOS Médecins Limoges pour asthme étaient en légère augmentation par rapport à la semaine précédente. Les proportions de passages pour cette pathologie étaient supérieures à celles enregistrées l'année précédente à la même période.

Le recours pour allergie était en diminution aux urgences et en augmentation pour SOS Médecins Limoges par rapport à la semaine précédente. Les proportions de passages pour cette pathologie étaient comparables aux urgences et supérieures pour SOS Médecins Limoges à celles enregistrées l'année précédente à la même période.

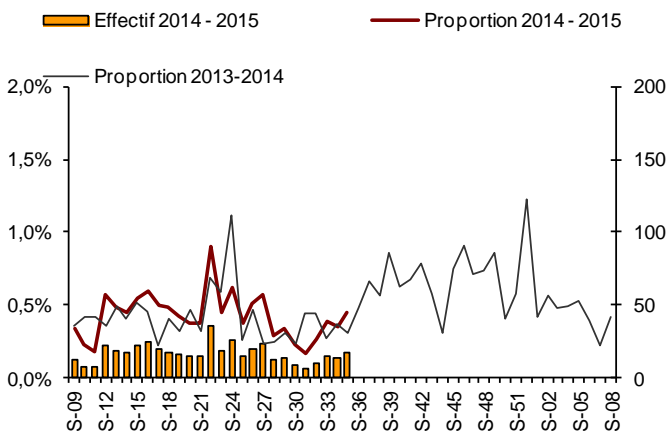
En France

Les passages pour asthme sont stables, mais une hausse est observée chez les enfants de 2 à 14 ans. Les effectifs sont proches de ceux observés l'année dernière sur cette période. Les recours SOS Médecins pour asthme sont en hausse, dans des effectifs faibles, chez les enfants de moins de 15 ans et stables dans les autres classes d'âge. Les effectifs tous âges sont dans les valeurs observées les deux années précédentes sur cette période.

Après une baisse en semaine 34, les passages aux urgences pour allergie se sont stabilisés dans toutes les classes d'âge. Les effectifs restent légèrement supérieurs à ceux des deux années précédentes sur cette période. Pour SOS Médecins, les visites pour allergie sont stables, aussi bien chez les enfants que chez les adultes.

Asthme

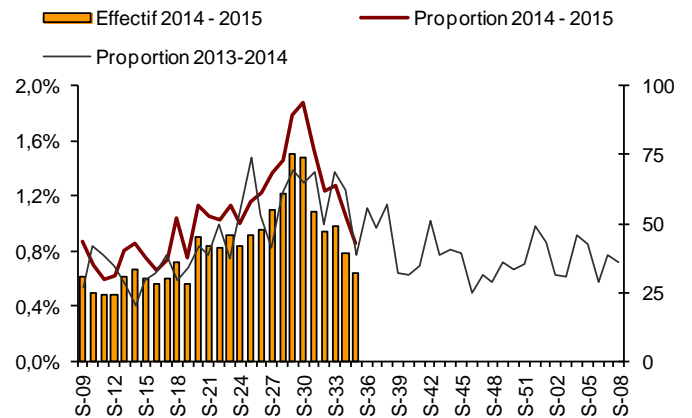
Oscour



Evolution des passages aux urgences du Limousin pour Asthme depuis six mois, tous âges confondus (Sources : InVS-Dcar/Oscour®)

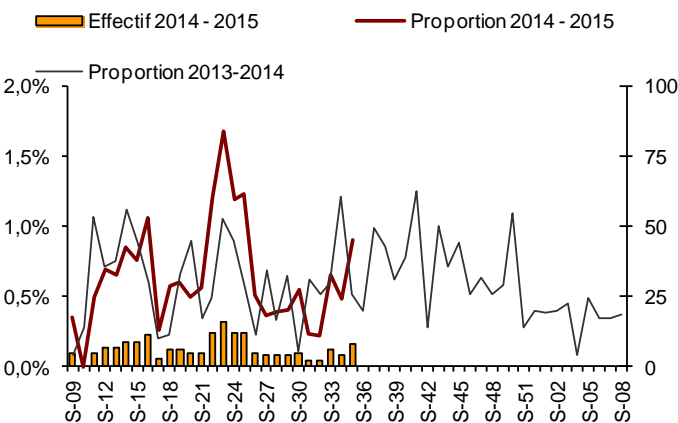
Allergies

Oscour



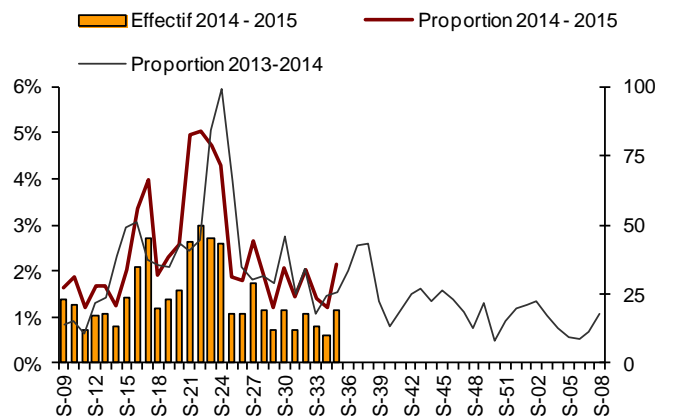
Evolution des passages aux urgences du Limousin pour Allergies depuis six mois, tous âges confondus (Sources : InVS-Dcar/Oscour®)

SOS Médecins Limoges



Evolution des diagnostics d'Asthme posés par SOS Médecins Limoges depuis six mois, tous âges confondus (Sources : InVS-Dcar/SOS-Médecins)

SOS Médecins Limoges



Evolution des diagnostics d'Allergies posés par SOS Médecins Limoges depuis six mois, tous âges confondus (Sources : InVS-Dcar/SOS-Médecins)

| Méthodologie |

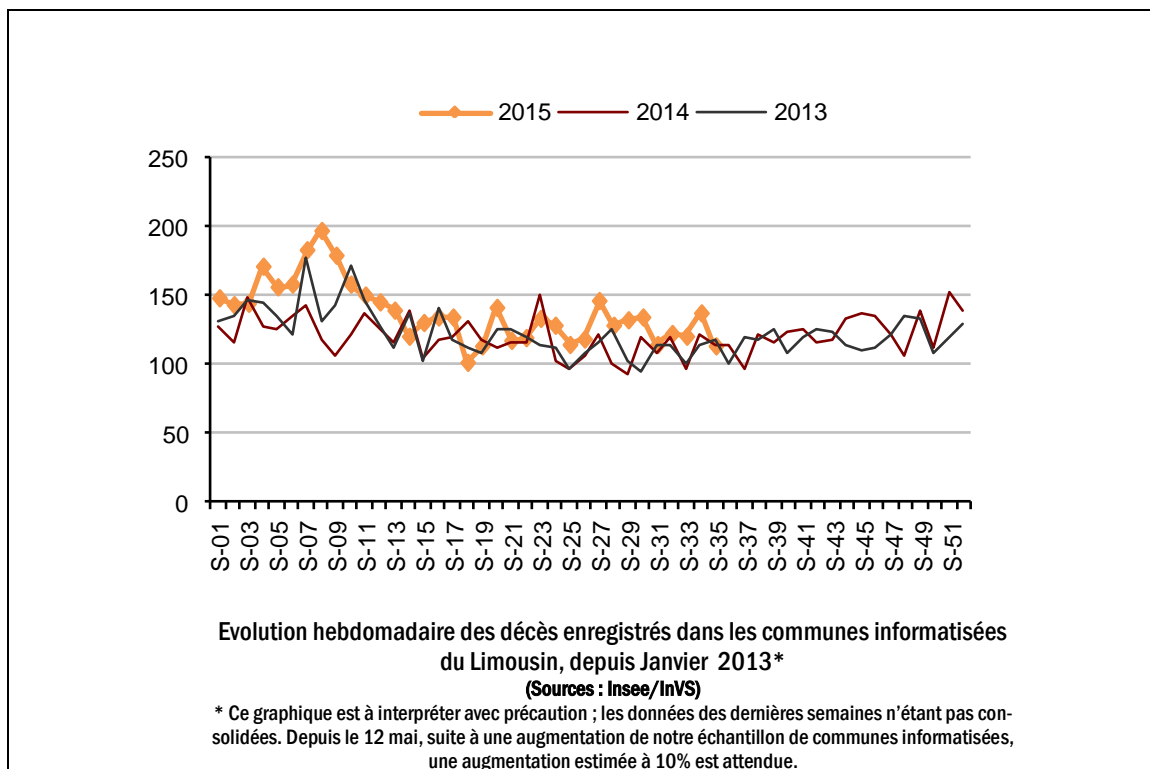
Le suivi de la mortalité s'appuie sur les données issues des communes transmettant leurs données d'état-civil sous forme dématérialisée. Ce réseau couvre près de 70 % de la mortalité nationale. En raison des délais légaux de déclaration d'un décès à la commune et de remontée des informations d'état-civil à l'Insee, les effectifs de décès sont incomplets sur les 10 derniers jours. Par conséquent, l'interprétation des données de mortalité est effective à partir de la semaine S-2.

En Limousin

En semaine 34-2015, la mortalité était en hausse par rapport à la semaine précédente.

En France

A partir des données enregistrées dans les bureaux d'état-civil, la mortalité observée semaine 34, (du 17 au 23 août 2015) se situe dans les fluctuations habituelles tous âges.



| Sources d'information |

• Organisation de la surveillance coordonnées des Urgences (Oscour®)

Dix services d'urgences du Limousin ont adhéré au réseau Oscour® depuis 2007.

Tableau 1 : Etablissements du Limousin participant au réseau Oscour®

Département	Etablissement	Date de début de transmission des données	Nombre moyen de passages aux urgences par jour en 2013
Corrèze (19)	CH de Brive	04/06/2007	84
	CH de Tulle	07/06/2007	50
	CH d'Ussel	03/06/2007	30
Creuse (23)	CH de Guéret	05/06/2007	50
	CH d'Aubusson*	08/06/2007	13
Haute-Vienne (87)	CHU de Limoges - Dupuytren	01/06/2007	113
	CHU de Limoges - Hôpital Mère/Enfant	09/06/2007	63
	CH de Saint-Junien	06/06/2007	36
	CH de Saint-Yrieix	02/06/2007	23
	Clinique de Chenieux	05/09/2007	73

* Anciennes urgences de la Croix Blanche

• SOS-Médecins Limoges

Les données de SOS-Médecins Limoges parviennent quotidiennement à l'InVS depuis le 01/07/2006.

• Services d'états-civils

Les communes de la région dont les états-civils sont informatisés transmettent à l'Insee, qui les remonte quotidiennement à l'InVS de façon automatisée, les données de mortalité. Ce dispositif permet à l'InVS d'assurer la surveillance de la mortalité en temps quasi réel. Il couvre actuellement 70 % des décès de la région.

| Liens utiles |

Pour plus d'informations, vous pouvez consulter les sites suivants :

- le dossier thématique sur le site de l'InVS se rapportant à la surveillance à partir des intervenants de l'urgence : <http://www.invs.sante.fr/fr/Dossiers-thematiques/Veille-et-alerte/Surveillance-syndromique-SurSaUD-R>
- les Points épidémiologiques hebdomadaires précédents produits par la Cire : [http://www.invs.sante.fr/fr/Actualites/Points-epidemiologiques/\(node_id\)/4639/aa_localisation/Limousin](http://www.invs.sante.fr/fr/Actualites/Points-epidemiologiques/(node_id)/4639/aa_localisation/Limousin)
- le dossier thématique "Bulletins d'information en Santé" sur le site de l'Agence régionale de santé du Limousin : <http://www.ars.limousin.sante.fr/Bulletins-d-information-en-san.132110.0.html>

| Remerciements |

Aux équipes des services d'urgences participant au réseau Oscour®, aux médecins de l'association SOS-Médecins Limoges, aux services d'état-civil ainsi qu'à l'ensemble des professionnels de santé participant à la surveillance.

Si vous souhaitez être destinataire du Point Epidémiologique réalisé par la Cire, merci de nous en informer par email : ars-limousin-pch-cire@ars.sante.fr ou par téléphone au 05 49 42 31 87

Directeur de la publication : Dr François Bourdillon, Directeur général de l'InVS

Diffusion : Cire Limousin Poitou-Charentes,

4 rue Micheline Ostermeyer, 86021 Poitiers cedex

Tél. : 05 49 42 31 87 - Fax : 05 49 42 31 54 – Email : ars-limousin-pch-cire@ars.sante.fr

<http://www.invs.sante.fr>

Nos partenaires



- Les centres hospitaliers : Aubusson, Brive, Tulle, Ussel, Guéret, Saint-Junien, Saint-Yrieix
- le CHU de Limoges (Dupuytren et Hôpital de la Mère et de l'Enfant),
- La clinique de Chenieux
- L'association SOS-Médecins Limoges
- Les états-civils
- L'ARS du Limousin