

Point épidémiologique hebdomadaire n° 239

Point au 16 octobre 2015

| A la Une |

Bilan des épisodes de canicules survenus à l'été 2015

Dans le cadre de ses missions de veille, de surveillance, et d'alerte en santé publique, l'Institut de veille sanitaire surveille en cas d'épisode caniculaire différents indicateurs sanitaires construits à partir des données transmises par les partenaires participant au système SurSaUD (services d'urgences hospitaliers, SOS Médecins, Insee).

Durant l'été 2015, trois épisodes caniculaires se sont succédé :

- Le premier épisode caniculaire, du 29 juin au 8 juillet, a concerné principalement une large partie du quart Nord-est du pays,
- Le deuxième épisode, du 13 au 23 juillet, qui s'est caractérisé par une intensité moins importante, a concerné principalement le quart Sud-est du pays.
- Le troisième épisode, du 5 au 9 août, s'est caractérisé par une durée, une intensité et une extension géographique moins importantes que les précédents.

L'InVS a surveillé les décès dans les communes disposant d'un état civil informatisé, et estimé à partir de cet échantillon l'excès de mortalité total en France. Sur l'ensemble de la France, dans la période du 29 juin au 9 août, il a été estimé un excès de mortalité de plus de 3 300 décès (+6,5%).

Seul le premier épisode caniculaire a concerné un département du Limousin : la Corrèze. L'excès de décès estimé pour le Limousin au cours de cet épisode a été de 10 % (36 décès)

Vous pouvez retrouver le bilan complet de ces épisodes caniculaires sur le site de l'InVS à l'adresse :

www.invs.sante.fr/content/download/117406/411789/version/1/file/20151009_synthese_canicule_2015.pdf

| Tendances de la semaine 41 (du 5/10/2015 au 11/10/2015) |

Volume globale d'activité : stable aux urgences et en hausse pour SOS Médecins Limoges

Gastro-entérites : activité stable aux urgences et en hausse pour SOS Médecins Limoges

Grippe et syndromes grippaux : activité faible (cas sporadiques)

Bronchiolite : activité faible

Mortalité : en légère baisse

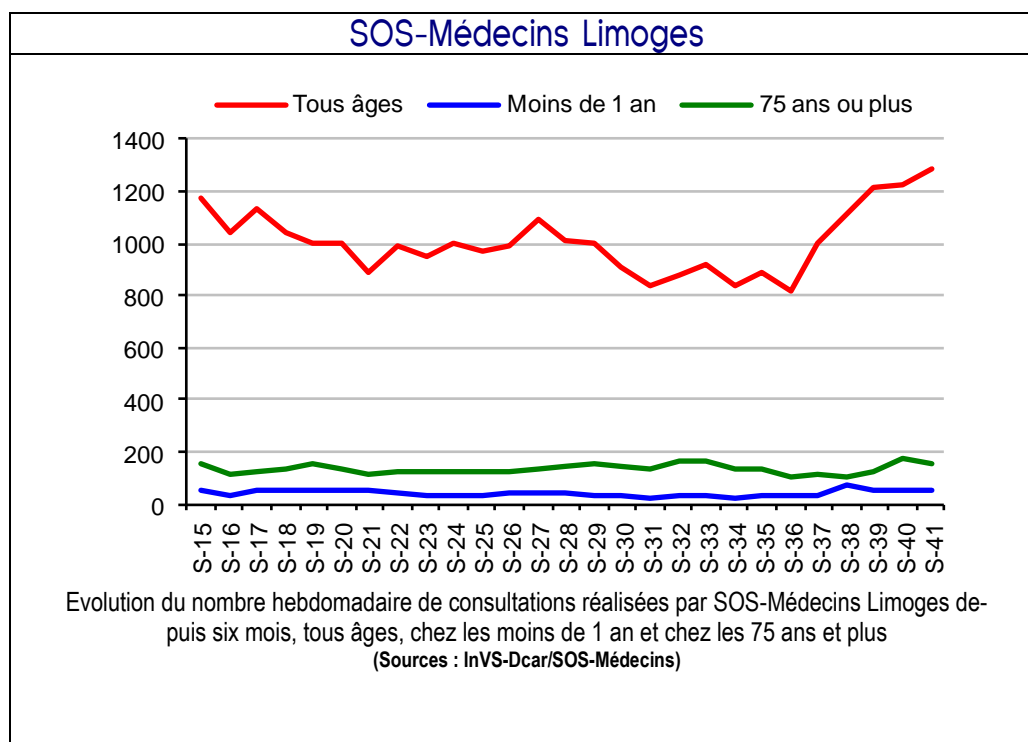
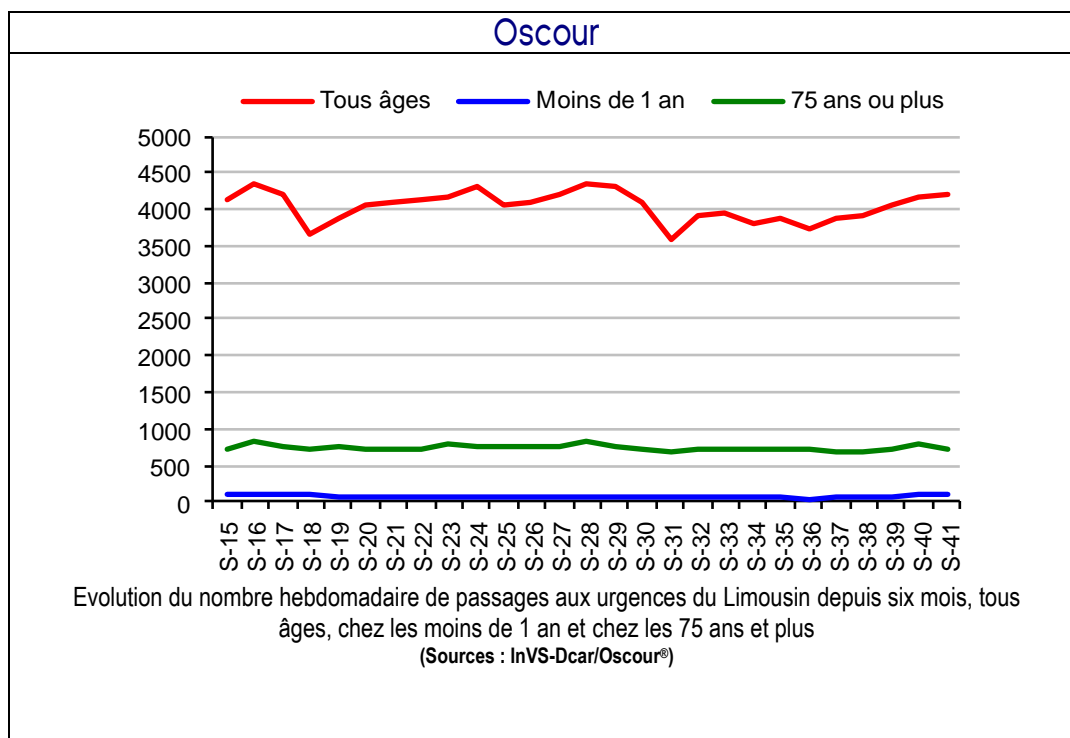
| Evolution globale de l'activité en région |

Urgences hospitalières

En semaine 41-2015, le volume global d'activité était stable par rapport à la semaine précédente (+1,1 %).

SOS-Médecins Limoges

En semaine 41-2015, le volume global d'activité était en hausse par rapport à la semaine précédente (+5,1 %).

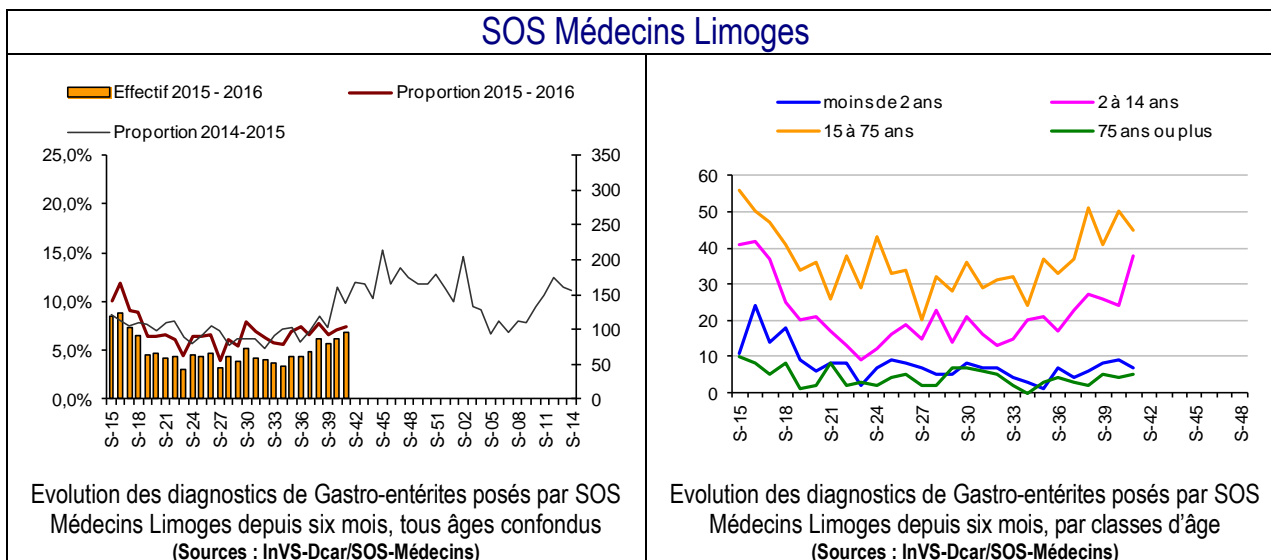
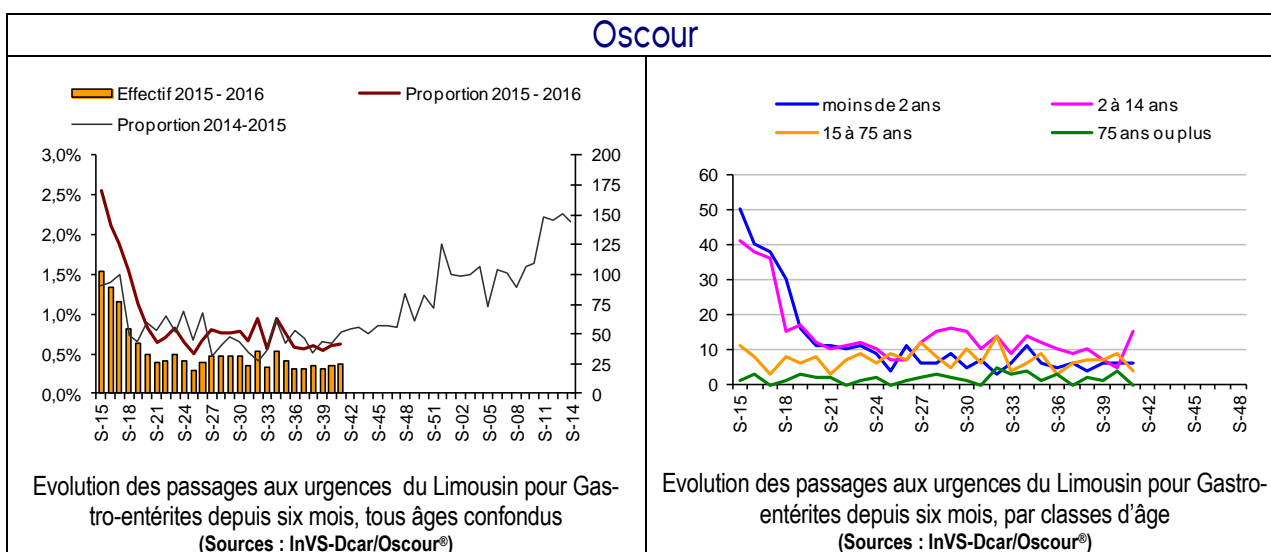


En Limousin

En semaine 41-2015, la fréquentation aux urgences pour une gastro-entérite était stable par rapport à la semaine précédente, exceptée chez les enfants de 2 à 14 ans. Les recours à SOS Médecins Limoges pour gastro-entérites étaient en augmentation par rapport à la semaine précédente, notamment chez les enfants 2 à 14 ans. Les niveaux atteints étaient similaires aux urgences et inférieurs pour SOS Médecins Limoges à ceux observés l'année précédente sur la même période.

En France

Les passages aux urgences pour gastroentérite sont en hausse chez les enfants de 2 à 14 ans, mais sont stables chez les adultes. Les effectifs sont très proches de ceux des deux années précédentes. Les visites SOS Médecins pour gastro-entérite sont en hausse chez les moins de 2 ans et stables ou en baisse dans les autres classes d'âge. En semaine 41, les effectifs se situent à un niveau intermédiaire entre les 2 années précédentes.



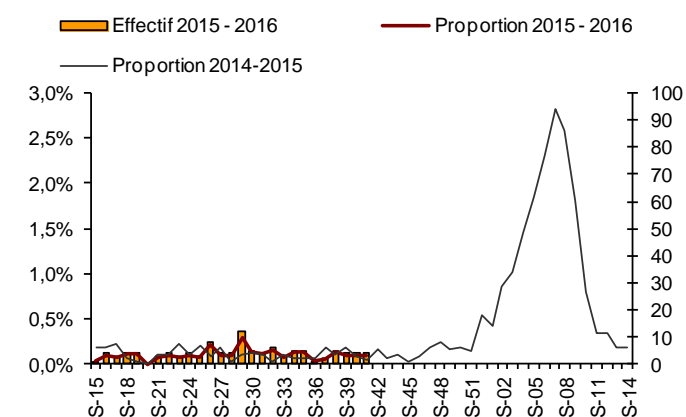
En Limousin

En semaine 41-2015, le nombre de diagnostics pour grippe/syndrome grippal était faible. Les niveaux atteints étaient comparables à ceux observés l'année précédente sur la même période.

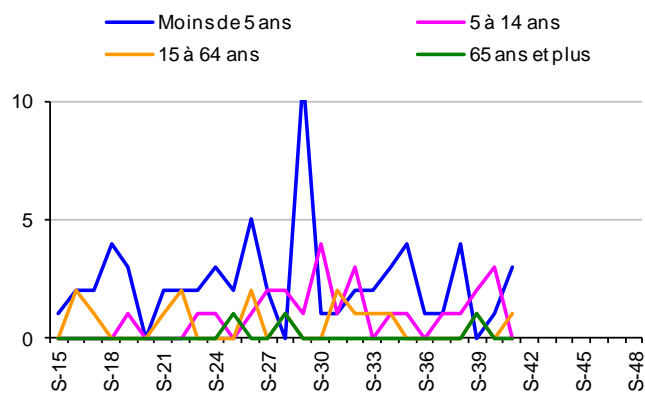
En France

Quelques cas surviennent sporadiquement en France métropolitaine.

Oscour

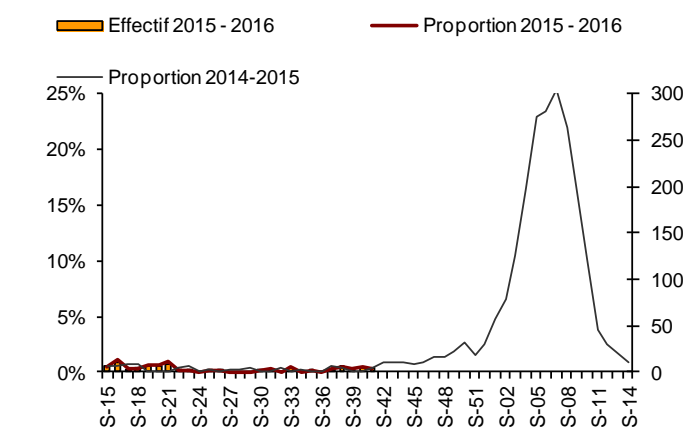


Evolution des passages aux urgences du Limousin pour Grippe et syndromes grippaux depuis six mois, tous âges confondus (Sources : InVS-Dcar/Oscour®)

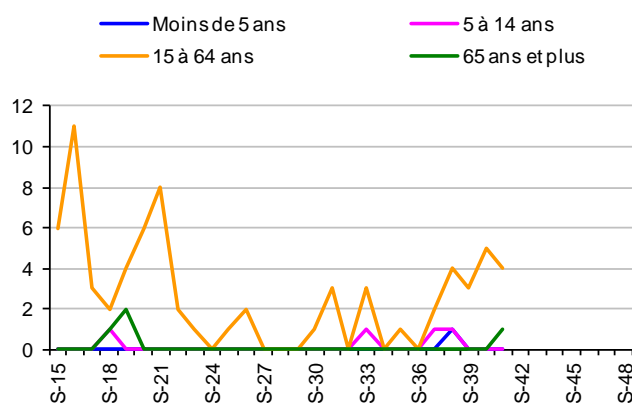


Evolution des passages aux urgences du Limousin pour Grippe et syndromes grippaux depuis six mois, par classes d'âge (Sources : InVS-Dcar/Oscour®)

SOS-Médecins Limoges



Evolution des diagnostics de Grippe et syndromes grippaux posés par SOS-Médecins Limoges depuis six mois, tous âges confondus (Sources : InVS-Dcar/SOS-Médecins)



Evolution des diagnostics de Grippe et syndromes grippaux posés par SOS-Médecins Limoges depuis six mois, par classes d'âge (Sources : InVS-Dcar/SOS-Médecins)

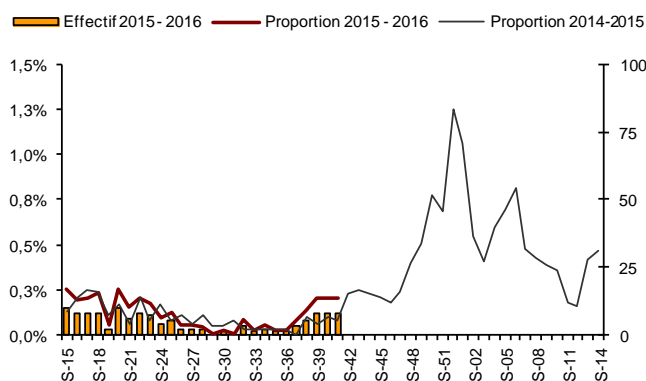
En Limousin

En semaine 41-2015, la fréquentation pour bronchiolite était stable aux urgences hospitalières et pour SOS Médecins Limoges par rapport à la semaine précédente. Les niveaux atteints étaient supérieurs aux urgences et comparables pour SOS Médecins Limoges à ceux observés l'année précédente sur la même période.

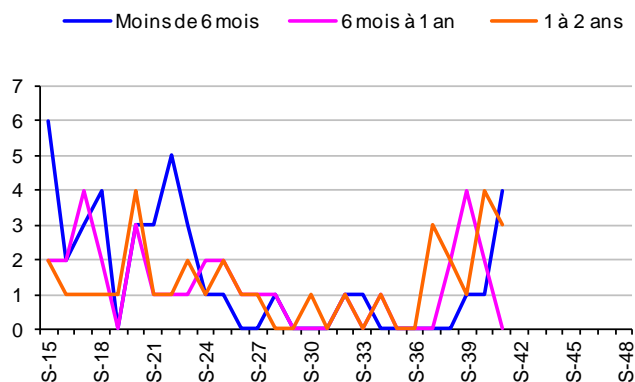
En France

Chez les enfants de moins de 2 ans, les passages aux urgences et les hospitalisations pour bronchiolite sont en hausse, avec des effectifs encore modérés et se situant dans des valeurs attendues pour la période. Chez les enfants de moins de 2 ans, les visites SOS Médecins pour bronchiolite sont en hausse au cours de la semaine écoulée. Les effectifs se situent dans des valeurs légèrement supérieures à ceux des années 2013 et 2014, en début de phase d'augmentation.

Oscour

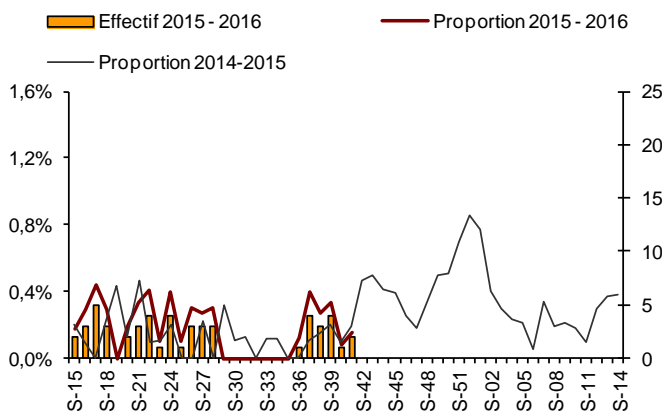


Evolution des passages aux urgences du Limousin pour Bronchiolite depuis six mois, tous âges confondus (Sources : InVS-Dcar/Oscour®)

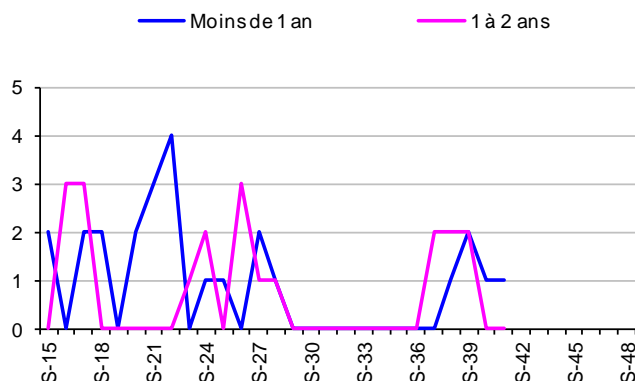


Evolution des passages aux urgences du Limousin pour Bronchiolite depuis six mois, par classes d'âge (Sources : InVS-Dcar/Oscour®)

SOS-Médecins Limoges



Evolution des diagnostics de Bronchiolite posés par SOS-Médecins Limoges depuis six mois, tous âges confondus (Sources : InVS-Dcar/SOS-Médecins)



Evolution des diagnostics de Bronchiolite posés par SOS-Médecins Limoges depuis six mois, par classes d'âge (Sources : InVS-Dcar/SOS-Médecins)

| Méthodologie |

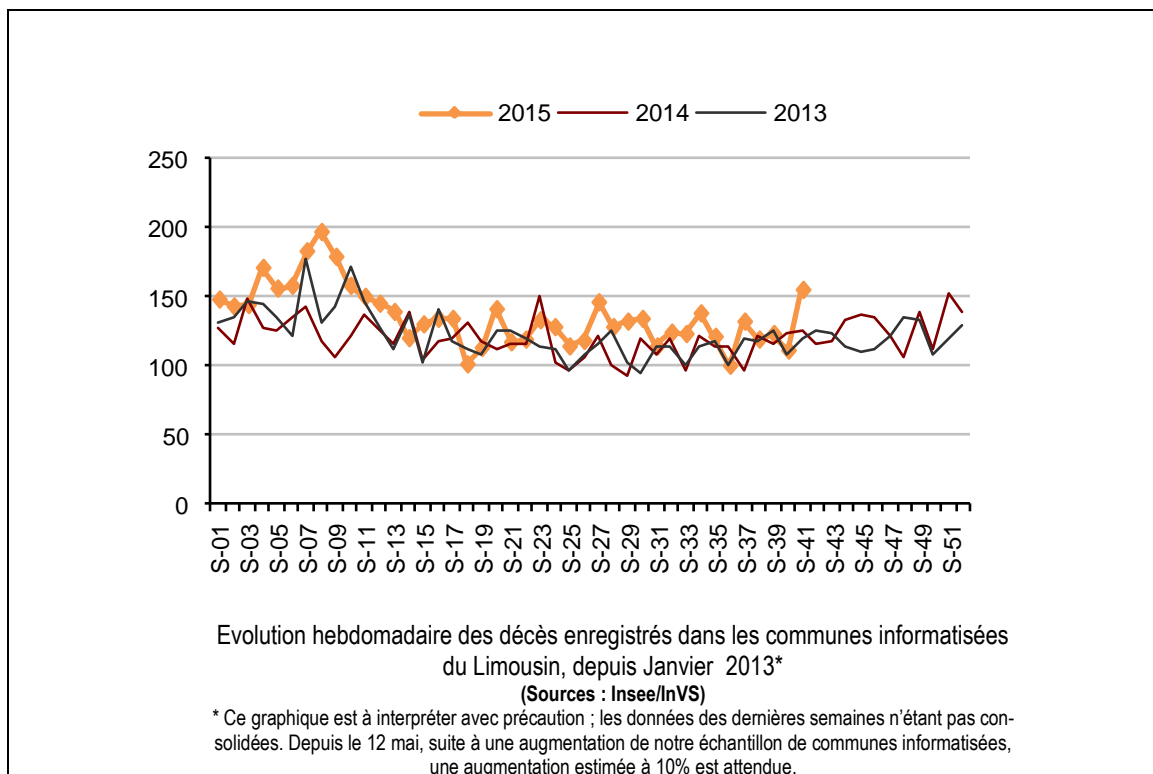
Le suivi de la mortalité s'appuie sur les données issues des communes transmettant leurs données d'état-civil sous forme dématérialisée. Ce réseau couvre près de 70 % de la mortalité nationale. En raison des délais légaux de déclaration d'un décès à la commune et de remontée des informations d'état-civil à l'Insee, les effectifs de décès sont incomplets sur les 10 derniers jours. Par conséquent, l'interprétation des données de mortalité est effective à partir de la semaine S-2.

En Limousin

En semaine 40-2015, la mortalité était en légère baisse par rapport à la semaine précédente.

En France

La mortalité observée sur la semaine 40 (du 28 septembre au 4 octobre 2015) est conforme à la mortalité attendue sur cette période, aussi bien tous âges que par classe d'âges.



| Sources d'information |

• Organisation de la surveillance coordonnées des Urgences (Oscour®)

Dix services d'urgences du Limousin ont adhéré au réseau Oscour® depuis 2007.

Tableau 1 : Etablissements du Limousin participant au réseau Oscour®

Département	Etablissement	Date de début de transmission des données	Nombre moyen de passages aux urgences par jour en 2013
Corrèze (19)	CH de Brive	04/06/2007	84
	CH de Tulle	07/06/2007	50
	CH d'Ussel	03/06/2007	30
Creuse (23)	CH de Guéret	05/06/2007	50
	CH d'Aubusson*	08/06/2007	13
Haute-Vienne (87)	CHU de Limoges - Dupuytren	01/06/2007	113
	CHU de Limoges - Hôpital Mère/Enfant	09/06/2007	63
	CH de Saint-Junien	06/06/2007	36
	CH de Saint-Yrieix	02/06/2007	23
	Clinique de Chenieux	05/09/2007	73

* Anciennes urgences de la Croix Blanche

• SOS-Médecins Limoges

Les données de SOS-Médecins Limoges parviennent quotidiennement à l'InVS depuis le 01/07/2006.

• Services d'états-civils

Les communes de la région dont les états-civils sont informatisés transmettent à l'Insee, qui les remonte quotidiennement à l'InVS de façon automatisée, les données de mortalité. Ce dispositif permet à l'InVS d'assurer la surveillance de la mortalité en temps quasi réel. Il couvre actuellement 70 % des décès de la région.

| Liens utiles |

Pour plus d'informations, vous pouvez consulter les sites suivants :

- le dossier thématique sur le site de l'InVS se rapportant à la surveillance à partir des intervenants de l'urgence : <http://www.invs.sante.fr/Dossiers-thematiques/Veille-et-alerte/Surveillance-syndromique-SurSaUD-R>
- les Points épidémiologiques précédents produits par la Cire : [http://www.invs.sante.fr/Actualites/Points-epidemiologiques/\(node_id\)/4639/aa_localisation/Limousin](http://www.invs.sante.fr/Actualites/Points-epidemiologiques/(node_id)/4639/aa_localisation/Limousin)
- le dossier thématique "Bulletins d'information en Santé" sur le site de l'Agence régionale de santé du Limousin : <http://www.ars.limousin.sante.fr/Bulletins-d-information-en-san.132110.0.html>

| Remerciements |

Aux équipes des services d'urgences participant au réseau Oscour®, aux médecins de l'association SOS-Médecins Limoges, aux services d'état-civil ainsi qu'à l'ensemble des professionnels de santé participant à la surveillance.

Si vous souhaitez être destinataire du Point Epidémiologique réalisé par la Cire, merci de nous en informer par email : ars-limousin-pch-cire@ars.sante.fr ou par téléphone au 05 49 42 31 87

Directeur de la publication : Dr François Bourdillon, Directeur général de l'InVS

Diffusion : Cire Limousin Poitou-Charentes,

4 rue Micheline Ostermeyer, 86021 Poitiers cedex

Tél. : 05 49 42 31 87 - Fax : 05 49 42 31 54 – Email : ars-limousin-pch-cire@ars.sante.fr

<http://www.invs.sante.fr>

Nos partenaires



- Les centres hospitaliers : Aubusson, Brive, Tulle, Ussel, Guéret, Saint-Junien, Saint-Yrieix
- le CHU de Limoges (Dupuytren et Hôpital de la Mère et de l'Enfant),
- La clinique de Chenieux
- L'association SOS-Médecins Limoges
- Les états-civils
- L'ARS du Limousin