

| A la Une |

Surveillance de la bronchiolite : début d'augmentation de la bronchiolite

Tant au niveau national qu'au niveau régional, l'InVS analyse régulièrement chez les enfants de moins de deux ans :

- le nombre de passages aux urgences et d'hospitalisations pour bronchiolite (OS-COUR®)
- le nombre de visites pour bronchiolite et sa proportion parmi les diagnostics codés (SOS Médecins)

Au niveau national, en semaine 44, on observe* :

- une augmentation du nombre de passages aux urgences et de visites SOS Médecins pour bronchiolite,
- une activité et dynamique pour le moment comparables à celles des saisons précédentes,
- une importante augmentation en Ile-de-France et dans le Nord.

* Bulletin Epidémiologique Bronchiolite, point au 4 novembre 2015 :

<http://www.invs.sante.fr/Dossiers-thematiques/Maladies-infectieuses/Infections-respiratoires/Bronchiolite/Situation-epidemiologique-de-la-bronchiolite-en-France-metropolitaine/Bulletin-epidemiologique-bronchiolite.-Situation-au-4-novembre-2015>

| Tendances de la semaine 44 (du 26/10/2015 au 1/11/2015) |

Volume globale d'activité : Stable aux urgences et en diminution pour SOS Médecins

Gastro-entérites : Activité en diminution aux urgences et en augmentation pour SOS Médecins

Grippe et syndromes grippaux : Cas sporadiques

Bronchiolite : Activité en diminution mais au niveau pré épidémique

Mortalité : En diminution

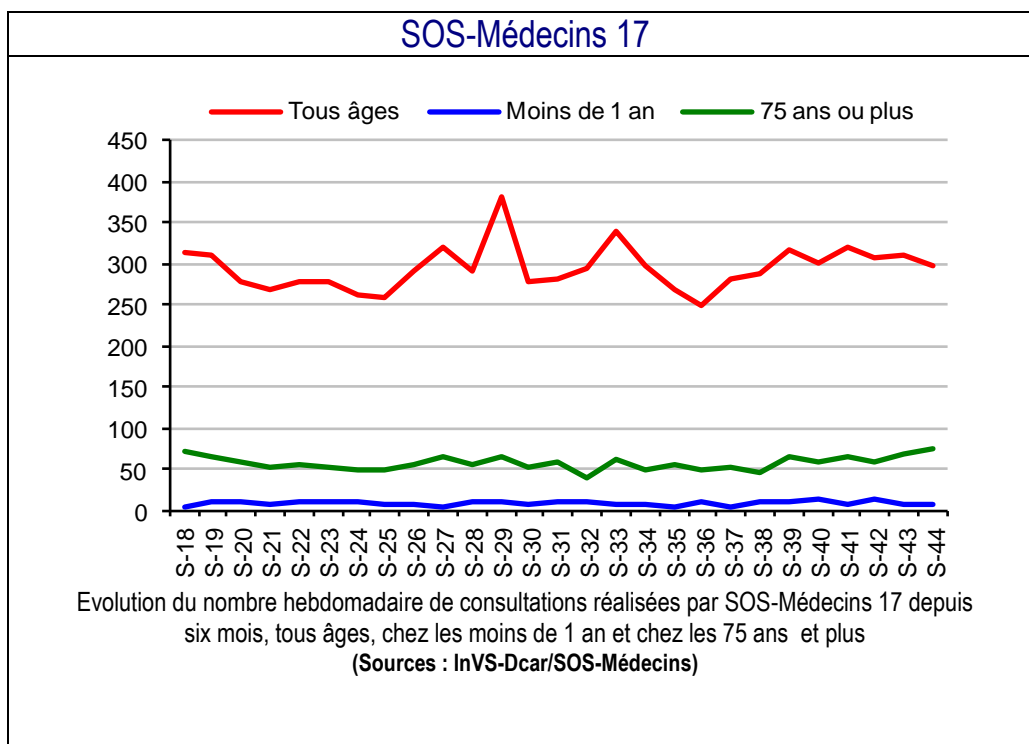
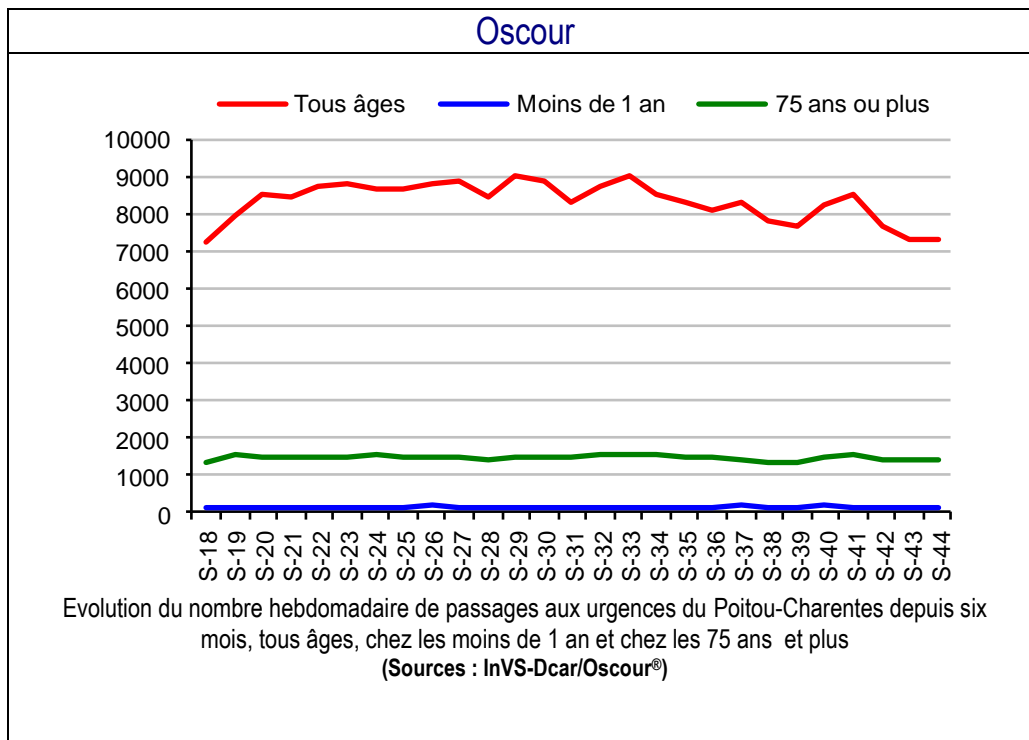
Evolution globale de l'activité en région |

Urgences hospitalières

En semaine 44-2015, le volume global d'activité est resté stable (+0,3%)

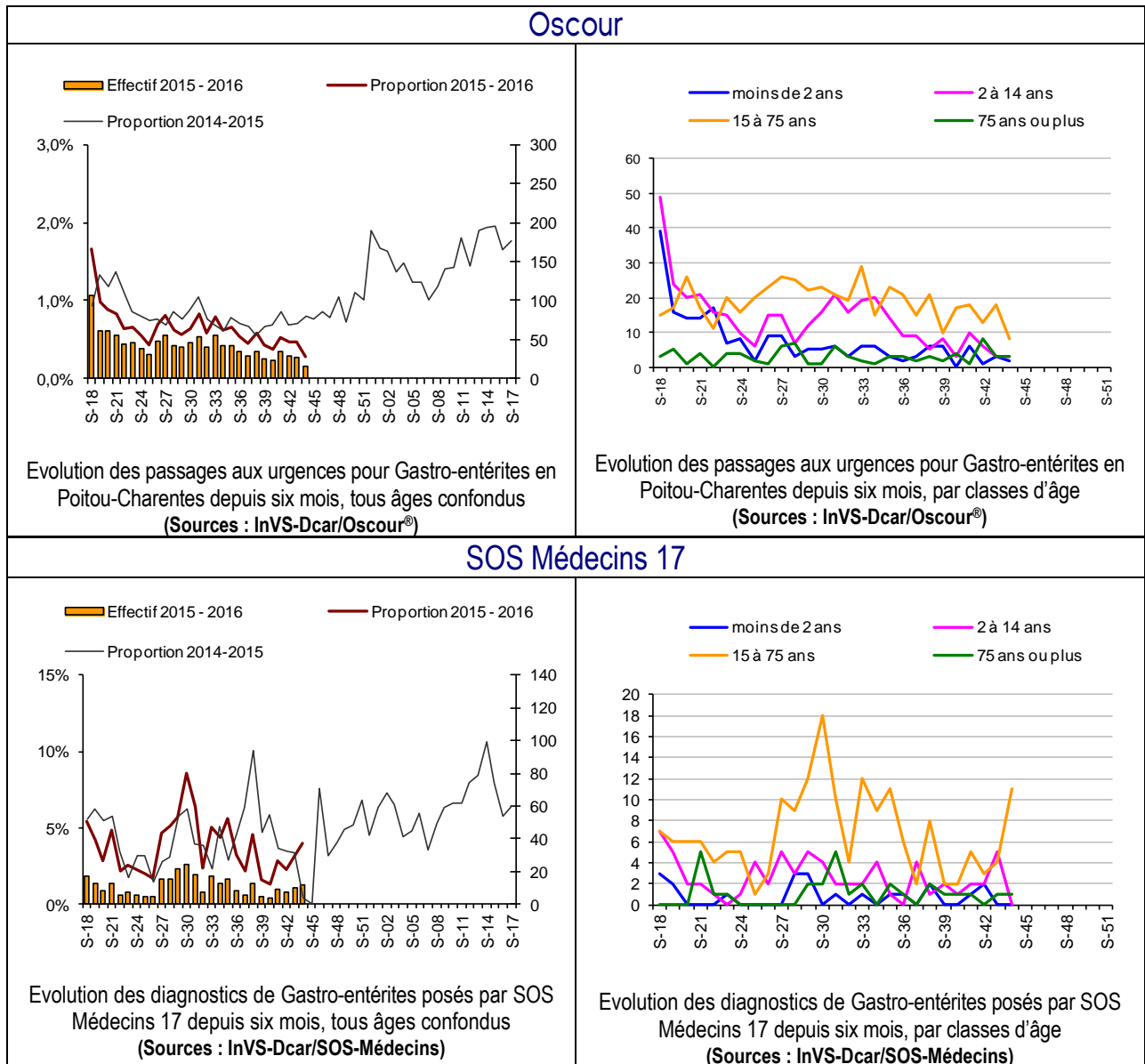
SOS-Médecins 17

En semaine 44-2015, l'activité SOS Médecin a diminué par rapport a la semaine précédente (-4,2%)



En Poitou-Charentes

En semaine 44-2015, les passages aux urgences pour gastro-entérites ont diminué et les consultations SOS Médecins ont augmenté. La proportion des passages aux urgences pour gastro-entérite est inférieure à ce qui est observé habituellement à la même période.



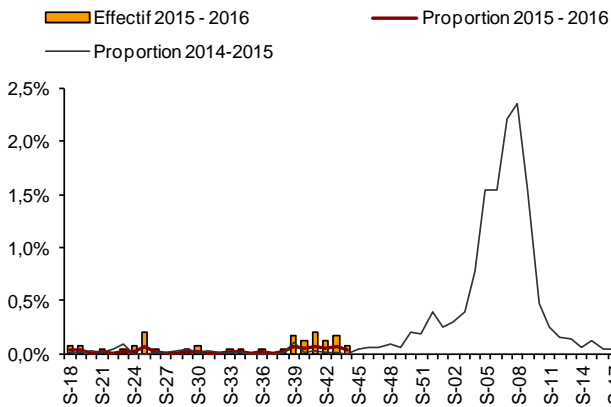
En Poitou-Charentes

En semaine 44-2015, les passages aux urgences et les consultations SOS Médecins pour grippe sont restés sporadiques.

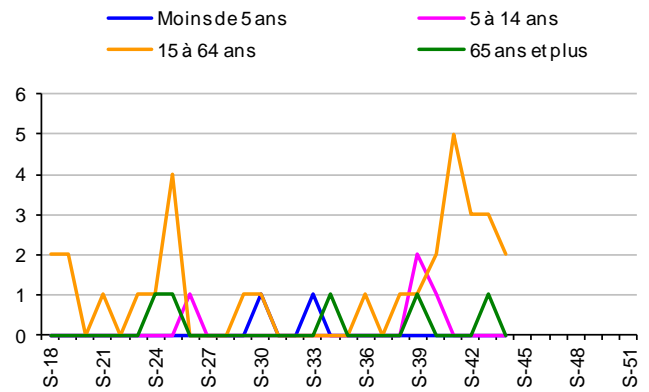
En France

Les passages aux urgences pour grippe ou syndrome grippal sont en hausse modérée chez les enfants de moins de 2 ans (+13 passages), les adultes de moins de 75 ans (+24 passages) et de plus de 75 ans (+4 passages), sans hausse des hospitalisations. Avec 280 passages hebdomadaires tous âges confondus, les effectifs sont dans des valeurs attendues et basses.

Oscour

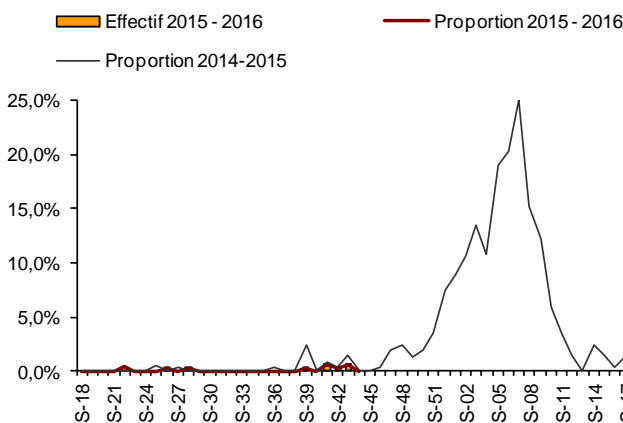


Evolution des passages aux urgences pour Grippe et syndromes grippaux en Poitou-Charentes depuis six mois, tous âges confondus (Sources : InVS-Dcar/Oscour®)

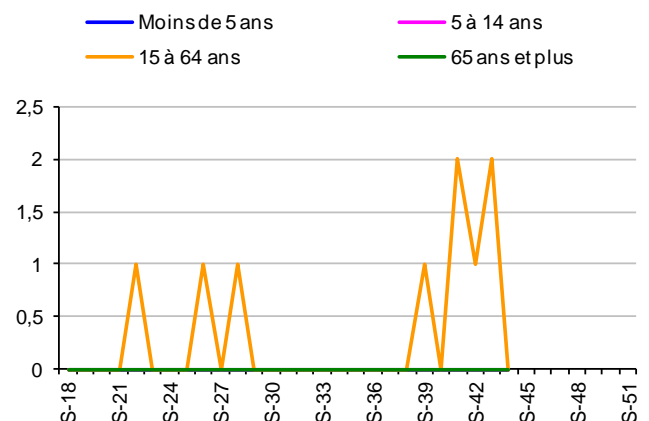


Evolution des passages aux urgences pour Grippe et syndromes grippaux en Poitou-Charentes depuis six mois, par classes d'âge (Sources : InVS-Dcar/Oscour®)

SOS-Médecins 17



Evolution des diagnostics de Grippe et syndromes grippaux posés par SOS-Médecins 17 depuis six mois, tous âges confondus (Sources : InVS-Dcar/SOS-Médecins)



Evolution des diagnostics de Grippe et syndromes grippaux posés par SOS-Médecins 17 depuis six mois, par classes d'âge (Sources : InVS-Dcar/SOS-Médecins)

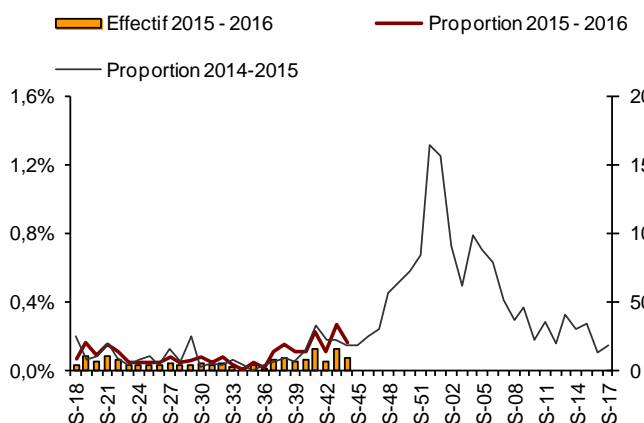
En Poitou-Charentes

En semaine 44-2015, les passages aux urgences et les consultations SOS-médecins pour bronchiolite ont diminué par rapport à la semaine précédente. La proportion de passage aux urgences pour bronchiolite est au même niveau que ce qui était observé à la même période de l'année précédente, dans un contexte pré-épidémique.

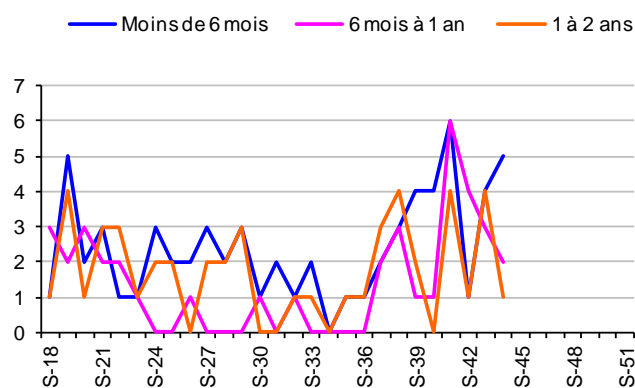
En France

Chez les enfants de moins de 2 ans, les passages aux urgences et les hospitalisations pour bronchiolite sont en hausse d'environ 30% (+279 passages ; +106 hospitalisations) au cours de la semaine écoulée. Cette hausse, visible dans toutes les régions, est plus marquée et plus précoce en région Ile de France. Avec 1324 passages hebdomadaires, les effectifs se situent à un niveau légèrement supérieur à celui des années 2013 et 2014.

Oscour

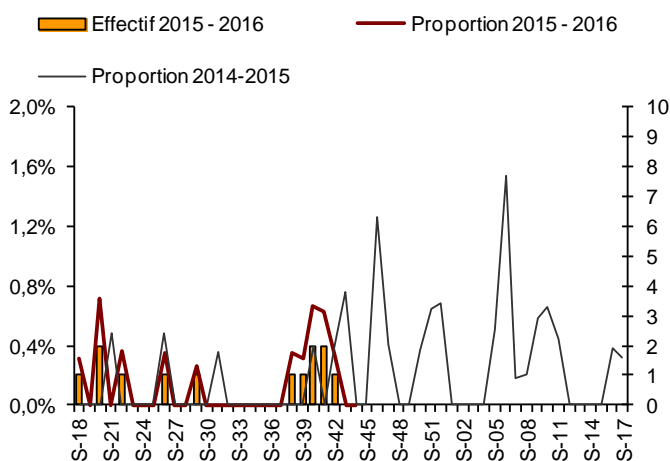


Evolution des passages aux urgences pour Bronchiolite en Poitou-Charentes depuis six mois, tous âges confondus
(Sources : InVS-Dcar/Oscour®)

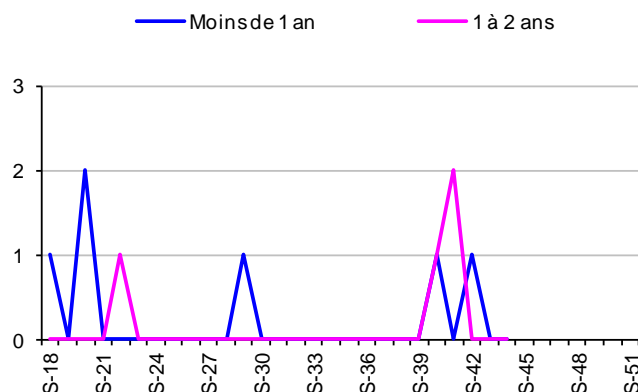


Evolution des passages aux urgences pour Bronchiolite en Poitou-Charentes depuis six mois, par classes d'âge
(Sources : InVS-Dcar/Oscour®)

SOS-Médecins 17



Evolution des diagnostics de Bronchiolite posés par SOS-Médecins 17 depuis six mois, tous âges confondus
(Sources : InVS-Dcar/SOS-Médecins)



Evolution des diagnostics de Bronchiolite posés par SOS-Médecins 17 depuis six mois, par classes d'âge
(Sources : InVS-Dcar/SOS-Médecins)

| Méthodologie |

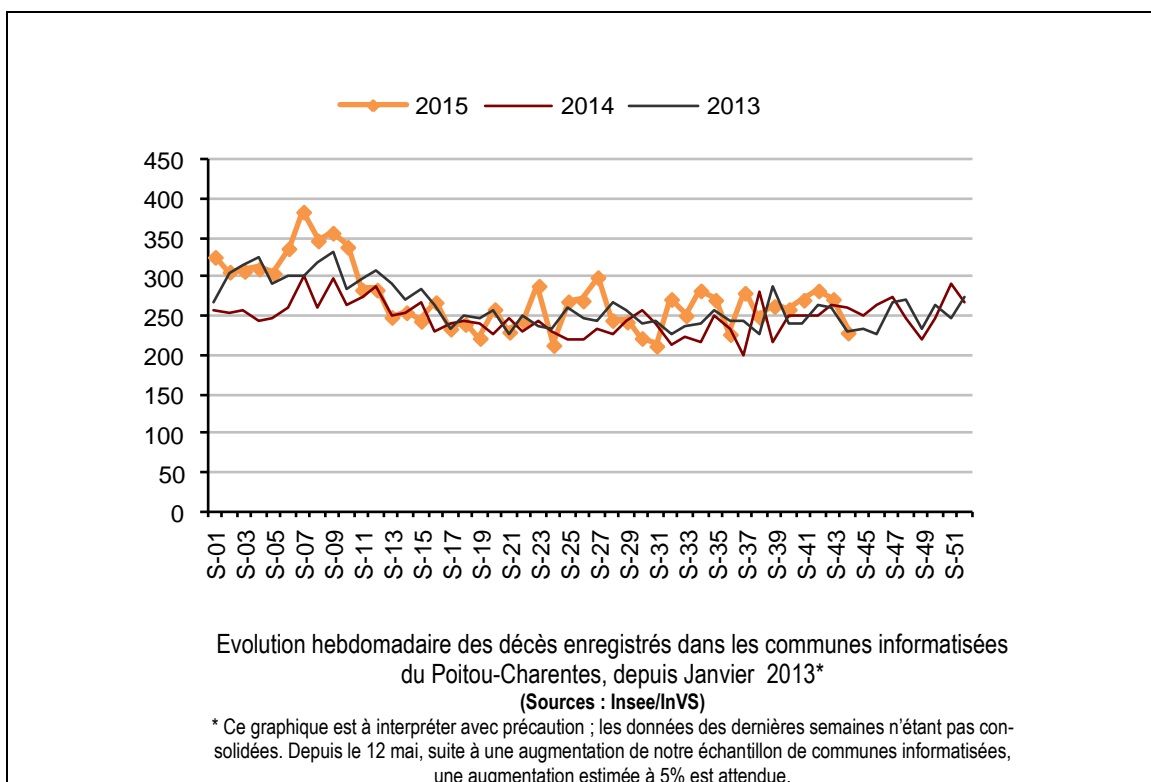
Le suivi de la mortalité s'appuie sur les données issues des communes transmettant leurs données d'état-civil sous forme dématérialisée. Ce réseau couvre près de 70 % de la mortalité nationale. En raison des délais légaux de déclaration d'un décès à la commune et de remontée des informations d'état-civil à l'Insee, les effectifs de décès sont incomplets sur les 10 derniers jours. Par conséquent, l'interprétation des données de mortalité est effective à partir de la semaine S-2.

En Poitou-Charentes

En semaine 44-2015, la mortalité en Poitou-Charentes a diminué par rapport à la semaine précédente.

En France

Après une hausse modérée mais non significative de la mortalité toutes causes confondues observée sur la semaine 41 (du 5 au 11 octobre), le nombre de décès enregistré en semaine 42 (du 12 au 18 octobre 2015) diminue et revient dans des valeurs conformes aux valeurs attendues sur cette période



| Sources d'information |

• Organisation de la surveillance coordonnées des Urgences (Oscour®)

Dix neuf services d'urgences du Poitou-Charentes ont adhéré au réseau Oscour®

Etablissements du Poitou-Charentes participant au réseau Oscour®

Département	Etablissement	Date de début de transmission des données	Nombre quotidien de passages aux urgences
Charente (16)	CH d'Angoulême	23/07/2008	107
	CH de Ruffec	22/01/2010	24
	CH de Barbezieux	02/03/2010	24
	CH de Confolens	10/08/2010	24
	CH de Cognac	21/10/2010	43
Charente-Maritime (17)	CH de Jonzac	02/07/2008	38
	CH de la Rochelle	21/01/2010	121
	CH de Saintes	05/02/2010	84
	CH Saint Jean d'Angely	05/10/2013	30
	CH de Rochefort**	10/10/2012	75
	CH de Royan	15/03/2014	41
Deux-Sèvres (79)	CH Nord-Deux-Sèvres	10/08/2010	114
	CH de Niort	02/11/2012	134
	Polyclinique Inkermann**	08/07/2013	48
Vienne (86)	CHU de Poitiers	21/01/2010	160
	CH de Loudun*	22/03/2010	20
	CH de Montmorillon	19/06/2010	22
	CH de Châtelleraut*	07/03/2011	60
	Polyclinique de Poitiers**	30/06/2014	38

* : Etablissements ne transmettant pas leur données avec régularité, non inclus dans les analyses

** : Etablissements ne transmettant pas les diagnostics avec régularité, non inclus dans les analyses de pathologies.

• SOS-Médecins 17

Les données de SOS-Médecins 17 parviennent quotidiennement à l'InVS depuis le 28/08/2010.

• Services d'états-civils

Les communes de la région dont les états-civils sont informatisés transmettent à l'Insee, qui les remonte quotidiennement à l'InVS de façon automatisée, les données de mortalité. Ce dispositif permet à l'InVS d'assurer la surveillance de la mortalité en temps quasi réel. Il couvre actuellement plus de 65 % des décès de la Région.

| Liens utiles |

Pour plus d'informations, vous pouvez consulter les sites suivants :

- le dossier thématique sur le site de l'InVS se rapportant à la surveillance à partir des intervenants de l'urgence : <http://www.invs.sante.fr/fr/Dossiers-thematiques/Veille-et-alerte/Surveillance-syndromique-SurSaUD-R>

- les Points épidémiologiques hebdomadaires précédents produits par la Cire :

[http://www.invs.sante.fr/fr/Actualites/Points-epidemiologiques/\(node_id\)/4639/\(aa_localisation\)/Poitou-Charentes](http://www.invs.sante.fr/fr/Actualites/Points-epidemiologiques/(node_id)/4639/(aa_localisation)/Poitou-Charentes)

- le dossier thématique "Veille sanitaire La Cire" sur le site de l'Agence régionale de santé du Poitou-Charentes : <http://www.ars.poitou-charentes.sante.fr/Rapports-et-publications-Vei.91100.0.html>

| Remerciements |

Aux équipes des services d'urgences participant au réseau Oscour®, aux médecins de l'association SOS-Médecins 17, aux services d'état-civil ainsi qu'à l'ensemble des professionnels de santé participant à la surveillance.

Si vous souhaitez être destinataire du Point Epidémiologique réalisé par la Cire, merci de nous en informer par email : ars-limousin-pch-cire@ars.sante.fr ou par téléphone au 05 49 42 31 87

Directeur de la publication : Dr François Bourdillon, Directeur général de l'InVS

Diffusion : Cire Limousin Poitou-Charentes,

4 rue Micheline Ostermeyer, 86021 Poitiers cedex

Tél. : 05 49 42 31 87 - Fax : 05 49 42 31 54 – Email : ars-limousin-pch-cire@ars.sante.fr

<http://www.invs.sante.fr>

Le point épidémiologique hebdo

Nos partenaires



- Les centres hospitaliers : Angoulême, Ruffec, Barbezieux, Confolens, Cognac, Jonzac, La Rochelle, Saintes, Saint Jean d'Angely, Rochefort, Royan, Nord-Deux-Sèvres (Parthenay, Thouars, Bressuire), Poitiers, Loudun, Montmorillon, Châtelleraut,
- Les Polycliniques d'Inkermann et Poitiers
- L'association SOS-Médecins 17
- Les états-civils
- L'ARS du Poitou-Charentes