

## Surveillance épidémiologique en Alsace

Point de situation au 5 novembre 2015, n°2015-34, Semaine 44

Dans ce bulletin, la CIRE Lorraine-Alsace vous propose de démarrer la surveillance hivernale avec l'ajout de la grippe parmi les pathologies suivies et des données du laboratoire de virologie des Hôpitaux Universitaires de Strasbourg. De plus, **une nouvelle source** de données est maintenant utilisée pour la surveillance régionale : les **passages dans les services d'urgences d'Alsace**. Afin d'être cohérent avec cette nouvelle source de données, les analyses des associations SOS Médecins sont réalisées à l'échelle régionale à partir de ce bulletin.

### | Sommaire |

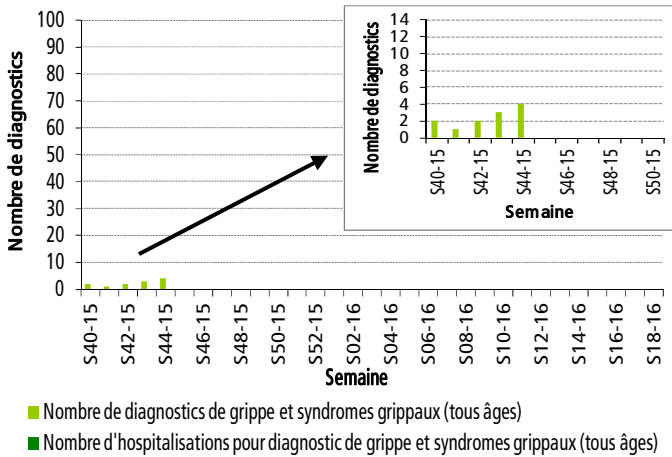
Surveillance par pathologie :	
- grippe et syndromes grippaux.....	2-3
- bronchiolites chez les enfants de moins de 2 ans .....	4
- données virologiques .....	5
- gastro-entérites .....	6
Pour approfondir .....	7
Partenaires de la surveillance en Alsace .....	7
Modalités de signalement à l'ARS d'Alsace, pôle VGAS .....	7

### | Faits marquants |

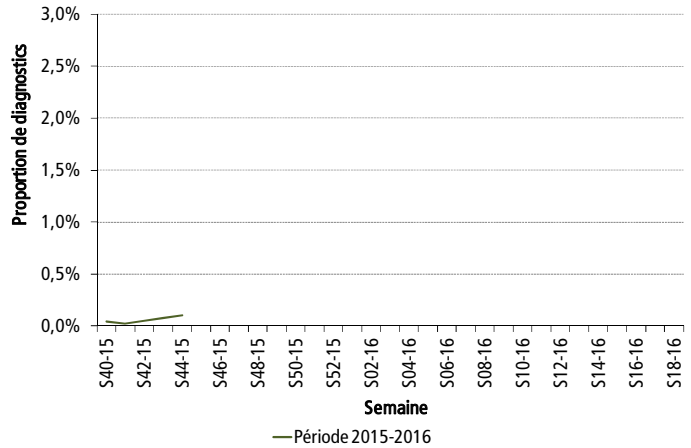
- ⇒ La surveillance de **la grippe** a démarré mais l'activité liée à celle-ci reste faible aussi bien pour les indicateurs SOS Médecins que ceux des services d'urgence. Cette pathologie représente ainsi moins de 1 % de l'activité des associations SOS Médecins d'Alsace et moins de 0,5 % de celle des services d'urgence. D'après les données du laboratoire de virologie des Hôpitaux Universitaires de Strasbourg (HUS), le virus n'a été détecté que façon sporadique pour l'instant (2 cas en semaine 41).
- ⇒ Suite à l'augmentation observée en semaine 43 sur les données des associations SOS Médecins de la région, le nombre de diagnostics de **bronchiolite** chez les enfants de moins de deux ans est stable en semaine 44 et représente 5 % de l'activité des associations pour cette classe d'âge. Concernant l'activité des services d'urgences, les diagnostics de bronchiolite restent peu nombreux. En semaine 44, moins de 5 % de l'activité des services est liée à cette pathologie. Au niveau national, l'augmentation du nombre de passages aux urgences et de visites SOS Médecins pour bronchiolite continue avec une dynamique similaire à celles des années précédentes. Cette tendance à la hausse est particulièrement marquée en Ile-de-France et dans le Nord.
- ⇒ Concernant les **virus respiratoires** détectés par le laboratoire de virologie des HUS, le VRS reste faible en semaine 43. Ce sont majoritairement des rhinovirus, des entérovirus ainsi que des virus para-influenza qui ont été détectés depuis début octobre et leur nombre est en augmentation au cours des dernières semaines.
- ⇒ La tendance à l'augmentation du nombre de diagnostics hebdomadaires de **gastro-entérites** et **diarrhées** se confirme en semaine 44 pour les associations SOS Médecins d'Alsace et ces pathologies représentent ainsi 11 % de leur activité. Les gastro-entérites correspondent aux pathologies les plus fréquemment diagnostiquées cette semaine-là. Le nombre de diagnostics hebdomadaire de gastro-entérite est plus variable dans les services d'urgence d'Alsace et les données des semaines à venir permettront de confirmer ou non une tendance à la hausse.
- ⇒ Depuis le début de l'automne, le nombre prélèvements positifs pour les **virus entériques** au laboratoire de virologie des HUS reste à inférieur à 5 par semaine. Tous les type de virus (rotavirus, norovirus et adénovirus) ont été identifiés.

| Services d'urgence |

| Figure 1 | Nombre hebdomadaire de diagnostics et d'hospitalisations pour grippe et syndromes grippaux tous âges depuis la semaine 40-2015 (Source : réseau Oscour®)



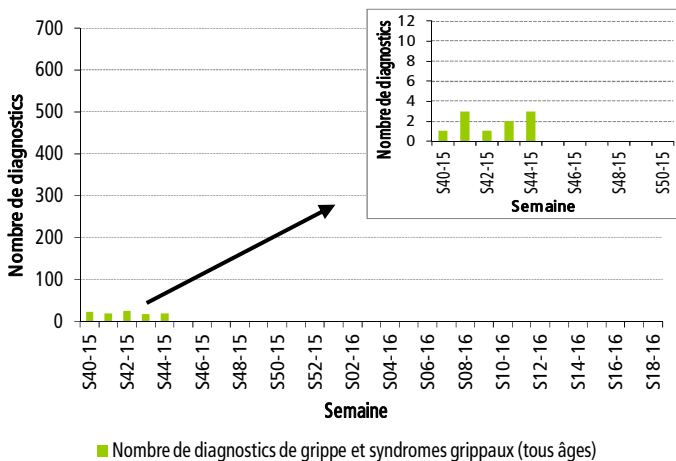
| Figure 2 | Proportion de diagnostics de grippe et syndromes grippaux parmi le total des diagnostics tous âges durant la saison hivernale 2015-2016 \* (Source : réseau Oscour®)



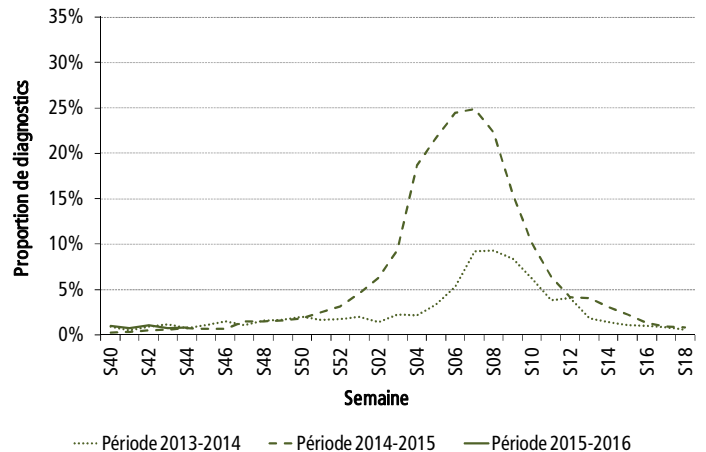
\* En raison d'un historique de données insuffisants, les comparaisons avec les saisons précédentes ne peuvent pas être réalisées pour les données du réseau Oscour® en Alsace. A noter que les données de la semaine 44 sont incomplètes en raison de l'absence de données transmises par deux établissements de la région le 29/10.

| Associations SOS Médecins |

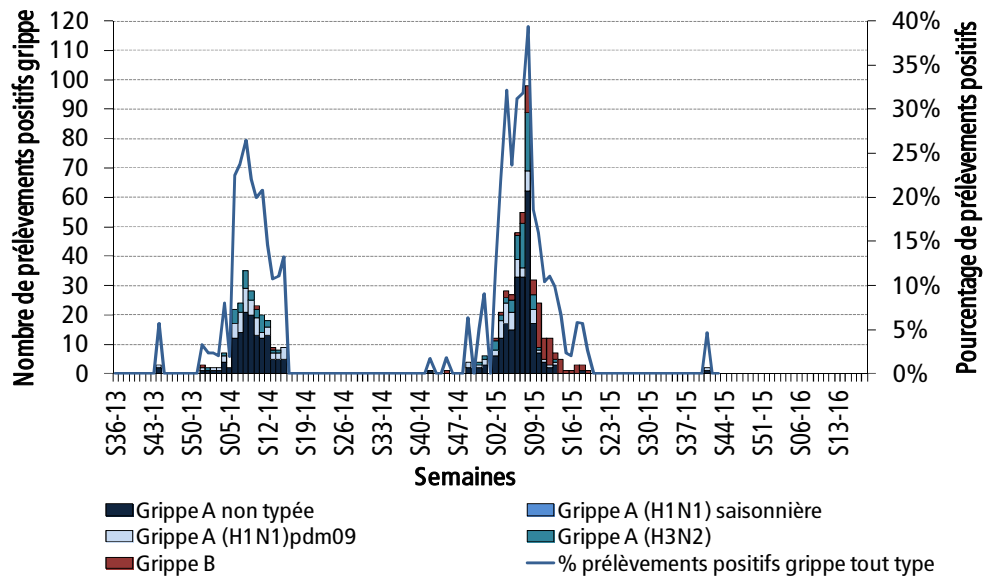
| Figure 3 | Nombre hebdomadaire de diagnostics de grippe et syndromes grippaux tous âges depuis la semaine 40-2015 (Source : SOS Médecins Strasbourg et Mulhouse)



| Figure 4 | Proportion de diagnostics de grippe et syndromes grippaux parmi le total des diagnostics tous âges durant les saisons hivernales de 2013 à 2016 (Source : SOS Médecins Strasbourg et Mulhouse)



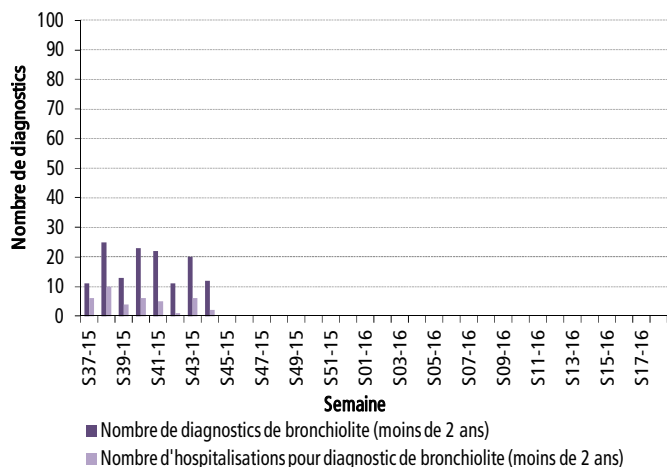
| Figure 5 | Nombre hebdomadaire de prélèvements respiratoires positifs pour les virus grippaux depuis la semaine 36-2013  
(Source : laboratoire de virologie des Hôpitaux Universitaires de Strasbourg)



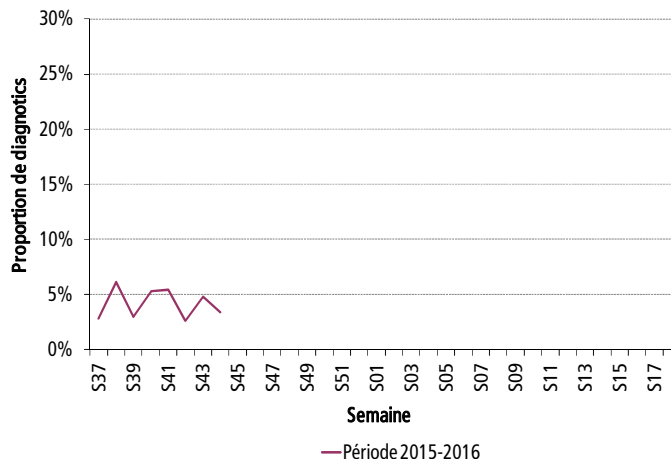
## | Bronchiolite chez les enfants de moins de 2 ans |

### | Services d'urgence |

| Figure 6 | Nombre hebdomadaire de diagnostics et d'hospitalisations pour bronchiolite chez les enfants de moins de 2 ans depuis la semaine 37-2015 (Source : réseau Oscour®)



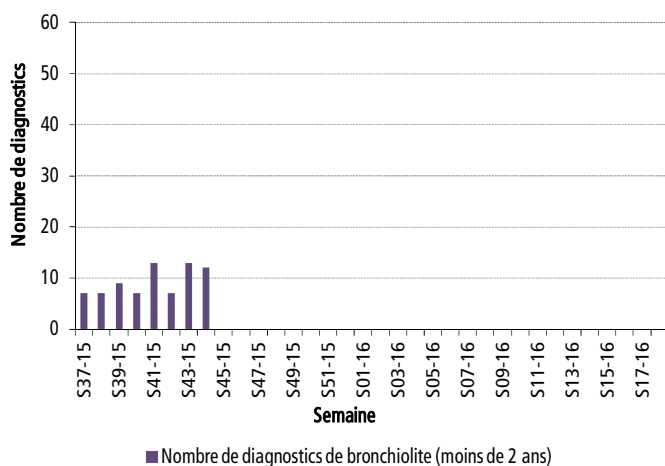
| Figure 7 | Proportion de diagnostics de bronchiolite parmi le total des diagnostics chez les enfants de moins de 2 ans durant la saison hivernale 2015-2016 \* (Source : réseau Oscour®)



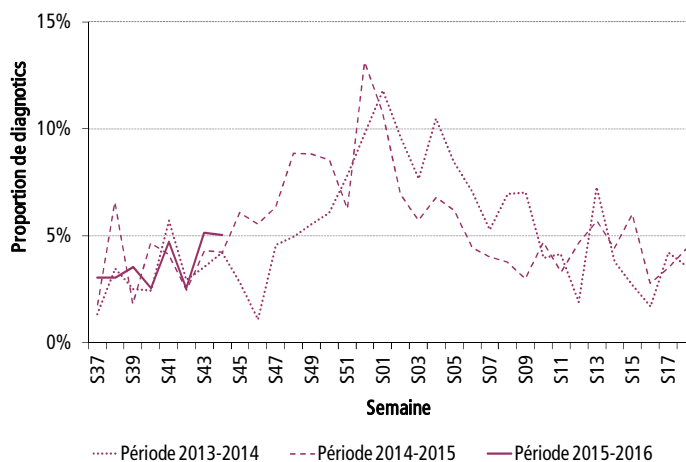
\* En raison d'un historique de données insuffisants, les comparaisons avec les saisons précédentes ne peuvent pas être réalisées pour les données du réseau Oscour® en Alsace. A noter que les données de la semaine 44 sont incomplètes en raison de l'absence de données transmises par deux établissements de la région le 29/10.

### | Associations SOS Médecins |

| Figure 8 | Nombre hebdomadaire de diagnostics de bronchiolite chez les enfants de moins de 2 ans depuis la semaine 37-2014 (Source : SOS Médecins Strasbourg et Mulhouse)

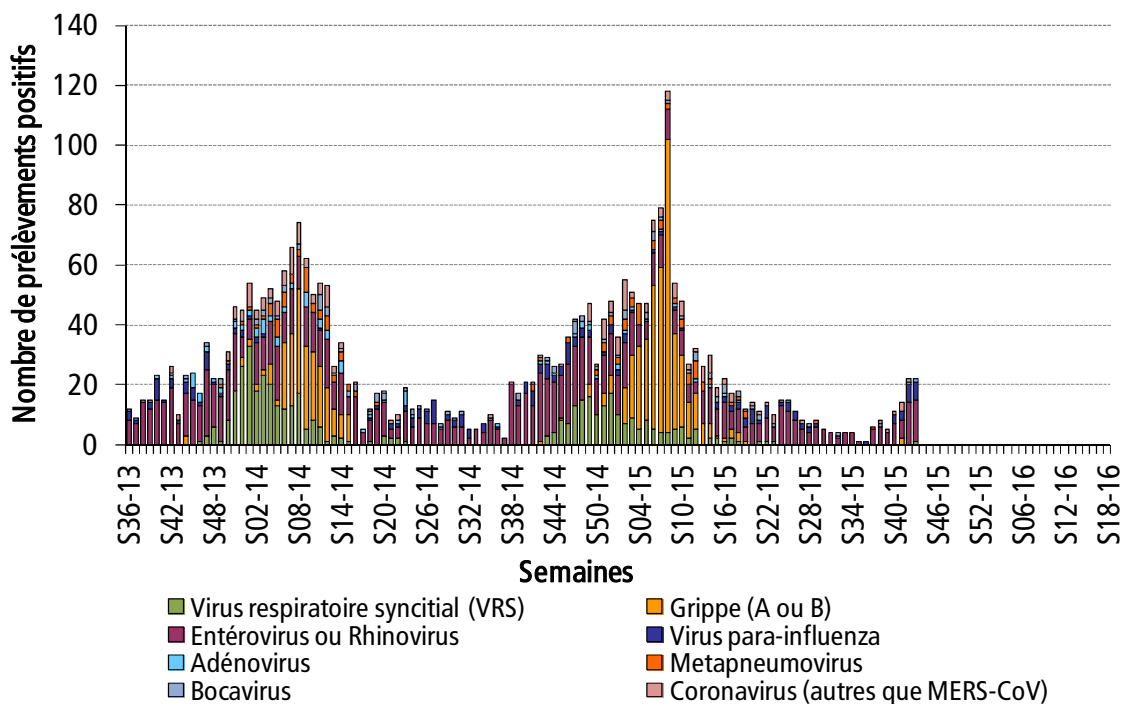


| Figure 9 | Proportion de diagnostics de bronchiolite parmi le total des diagnostics chez les enfants de moins de 2 ans durant les saisons hivernales de 2013 à 2016 (Source : SOS Médecins Strasbourg et Mulhouse)



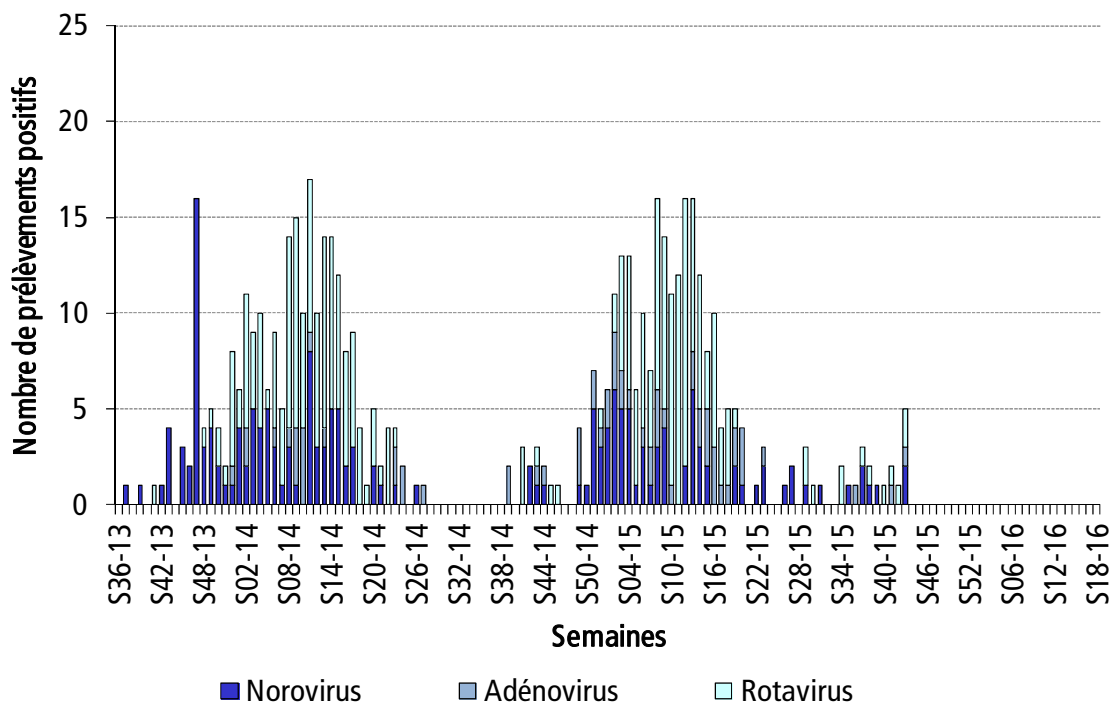
| Virus respiratoires |

| Figure 10 | Evolution hebdomadaire du nombre de prélèvements positifs pour les virus respiratoires, selon le type de virus, depuis la semaine 36-2013 (Source : Laboratoire de virologie des Hôpitaux Universitaires de Strasbourg)

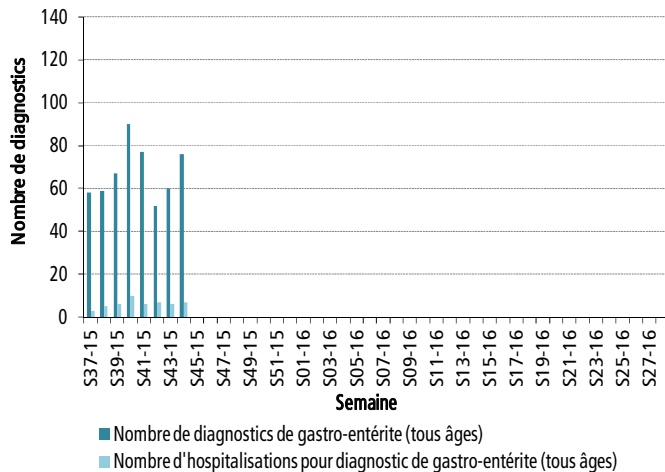


| Virus entériques |

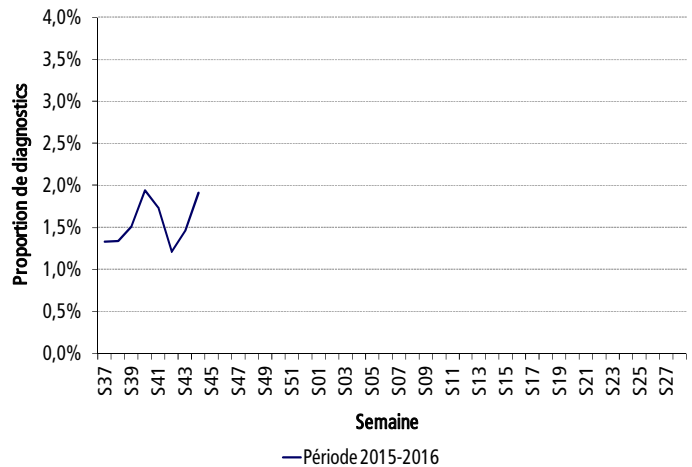
| Figure 11 | Evolution hebdomadaire du nombre de prélèvements positifs pour les virus entériques, selon le type de virus, depuis la semaine 36-2013 (Source : Laboratoire de virologie des Hôpitaux Universitaires de Strasbourg)



| Figure 12 | Nombre hebdomadaire de diagnostics et d'hospitalisations pour gastro-entérite tous âges depuis la semaine 37-2015 (Source : réseau Oscour®)

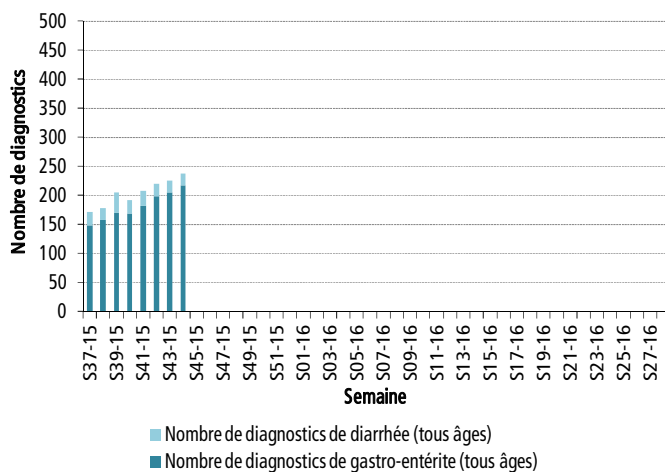


| Figure 13 | Proportion de diagnostics de gastro-entérite parmi le total des diagnostics tous âges durant la saison hivernale 2015-2016 \* (Source : réseau Oscour®)

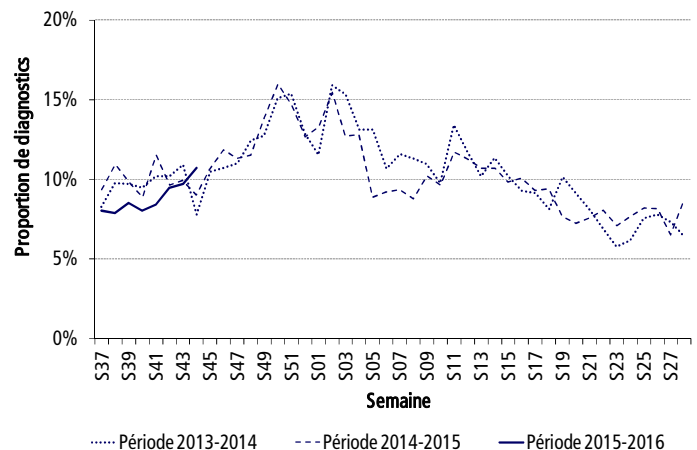


\* En raison d'un historique de données insuffisants, les comparaisons avec les saisons précédentes ne peuvent pas être réalisées pour les données du réseau Oscour® en Alsace. A noter que les données de la semaine 44 sont incomplètes en raison de l'absence de données transmises par deux établissements de la région le 29/10.

| Figure 14 | Nombre hebdomadaire de diagnostics de gastro-entérite et de diarrhée tous âges depuis la semaine 37-2015 (Source : SOS Médecins Strasbourg et Mulhouse)



| Figure 15 | Proportion de diagnostics de gastro-entérite et de diarrhée parmi le total des diagnostics tous âges durant les saisons hivernales de 2013 à 2016 (Source : SOS Médecins Strasbourg et Mulhouse)



## | Pour approfondir |

Sur le site internet de l'InVS:

- [Bulletin hebdomadaire international \(BHI\)](#)
- [Bulletin SurSaUD \(SOS Médecins, Oscour, Mortalité\)](#)
- [Bulletin épidémiologique grippe](#)
- [Bulletin épidémiologique bronchiolite](#)

## | Partenaires de la surveillance en Alsace |

Nous remercions l'ensemble de nos partenaires régionaux :

- Les **mairies** d'Alsace et leur **service d'état civil** qui transmettent en continu les déclarations de décès à l'INSEE;
- L'Institut national de la statistique et des études économiques (**Insee**) ;
- Les **services d'urgence** participant au **réseau Oscour®** en Alsace : CH de Haguenau (données analysées), CH de Saverne, CH de Wissembourg (données analysées), CH de Sélestat, Clinique Ste Anne, Clinique Ste Odile, CH de Strasbourg-Nouvel Hôpital civil (données analysées), CH de Strasbourg-Hôpital Hautepierre (données analysées), Clinique Diaconat-Fonderie, CH d'Altkirch, CH de Mulhouse-Hôpital du Hasenrain (données analysées), CH de Mulhouse-Hôpital Emile Muller (données analysées), CH de Colmar (Données analysées), CH de Guebwiller (données analysées), Polyclinique des 3 frontières;
- **l'Agence Régionale de Santé d'Alsace**;
- le **laboratoire de virologie** des Hôpitaux Universitaire de Strasbourg;
- les **associations SOS Médecins** de Strasbourg et Mulhouse;
- L'ensemble des **professionnels de santé** qui participent à la surveillance

## | Modalités de signalement à l'ARS Alsace, pôle VGAS |

Les signalements transmis au pôle de Veille et gestion des alertes sanitaires (VGAS) de l'ARS d'Alsace concernent : toutes les maladies à déclaration obligatoire, tout évènement sanitaire susceptible d'avoir un impact sur la santé de la population ainsi que la survenue en collectivité de cas groupés d'une pathologie transmissible.

Tout signalement peut se faire par **téléphone au numéro unique : 03 88 88 93 33**

Ainsi que par une notification écrite :

- par **fax** au **03 59 81 37 19**
- par mail à l'adresse suivante : [ARS-ALSACE-VEILLE-SANITAIRE@ars.sante.fr](mailto:ARS-ALSACE-VEILLE-SANITAIRE@ars.sante.fr)

---

### Directeur de la publication :

François Bourdillon  
Directeur général de l'Institut de veille sanitaire

### Rédactrice en chef :

Christine Meffre,  
Responsable de la Cire Lorraine-Alsace

### Comité de rédaction :

Oriane Broustal  
Sophie Raguét  
Isabelle Sahiner  
Jenifer Yai

### Diffusion

Cire Lorraine-Alsace  
ARS Lorraine  
3 boulevard Joffre  
CS 80071  
54036 Nancy Cedex

Mail : [ars-lorraine-alsace-cire@ars.sante.fr](mailto:ars-lorraine-alsace-cire@ars.sante.fr)  
Tél. : 03.83.39.29.43  
Fax : 03.83.39.28.95

*Si vous souhaitez être destinataires du point épidémiologique réalisé par la Cire, merci de nous en informer par mail à [ars-lorraine-alsace-cire@ars.sante.fr](mailto:ars-lorraine-alsace-cire@ars.sante.fr)*