

Surveillance sanitaire – Région Poitou-Charentes

Point épidémiologique hebdomadaire n° 243

Point au 20 novembre 2015

| Tendances de la semaine 46 (du 9/11/2015 au 15/11/2015) |

Volume globale d'activité : Stable aux urgences et en augmentation pour SOS Médecins.

Gastro-entérites : Activité en augmentation.

Grippe et syndromes grippaux : Activité en augmentation.

Bronchiolite : Activité en augmentation aux urgences et faible pour SOS Médecins.

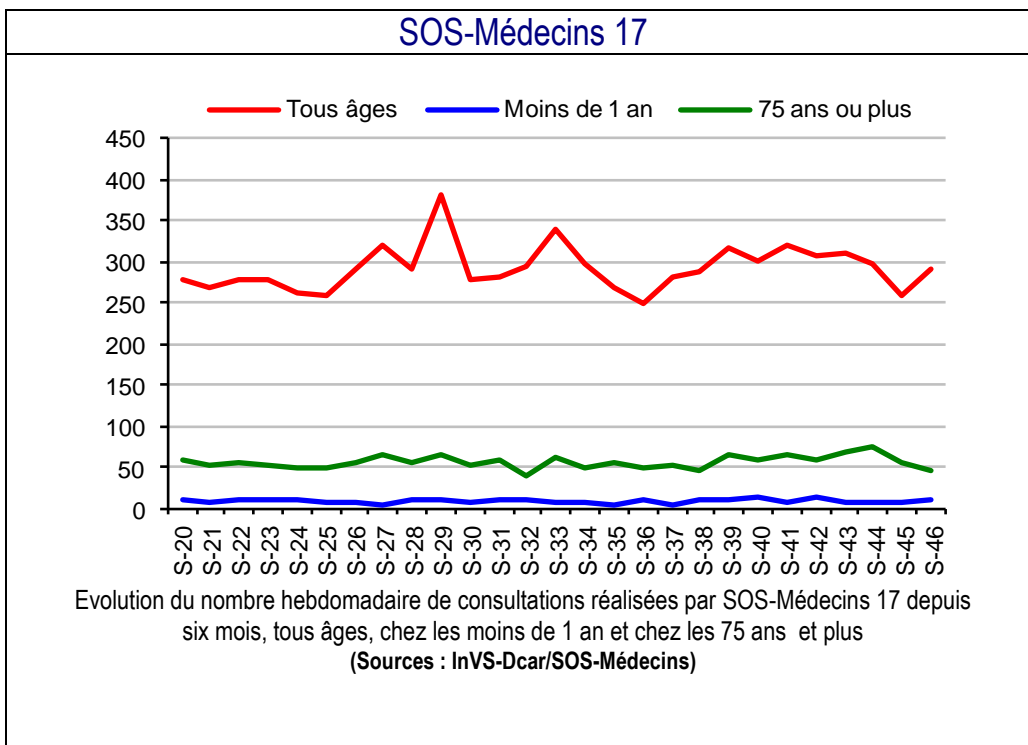
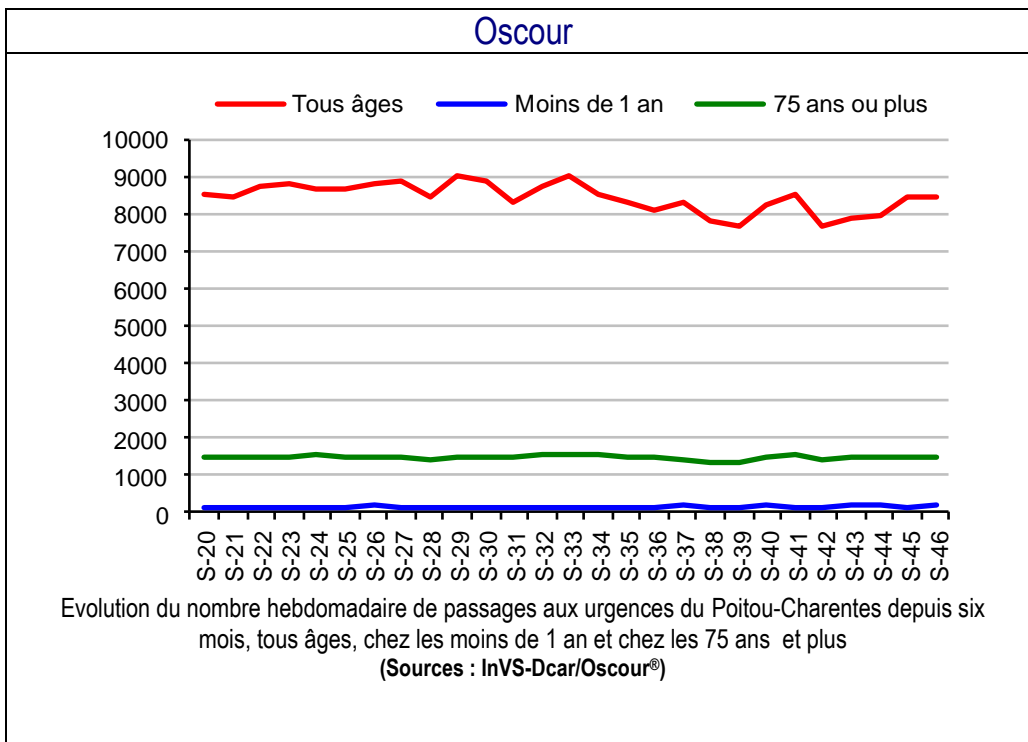
Mortalité : En diminution.

Urgences hospitalières

En semaine 46-2015, les passages aux urgences en Poitou-Charentes sont restés stables

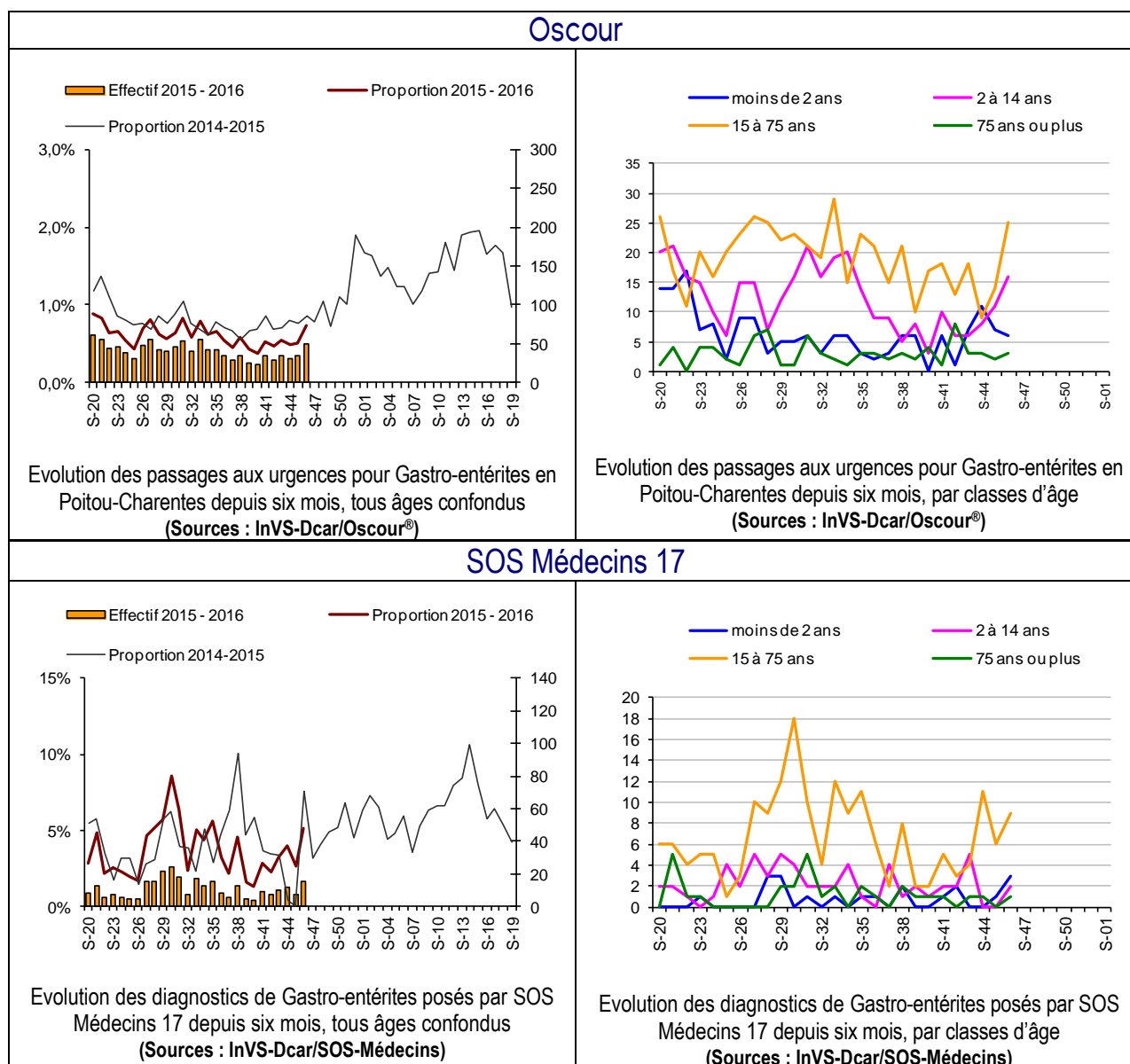
SOS-Médecins 17

En semaine 46-2015, les consultations SOS Médecins 17 ont fortement augmenté (+12,7%)



En Poitou-Charentes

En semaine 46-2015, les passages aux urgences et les consultations SOS Médecins pour gastro-entérites ont augmenté par rapport à la semaine précédente.



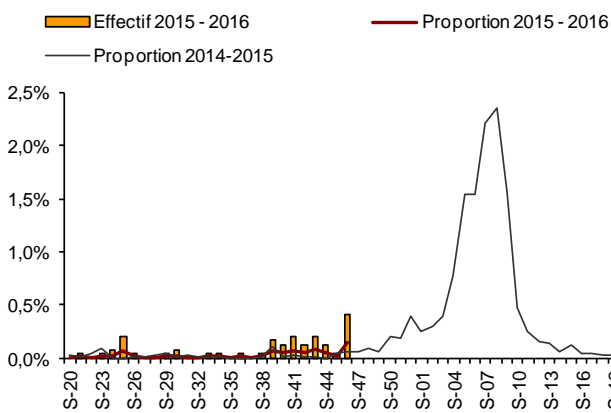
En Poitou-Charentes

En semaine 46-2015, les passages aux urgences pour grippe ont augmenté et les consultations SOS Médecins sont restées faibles.

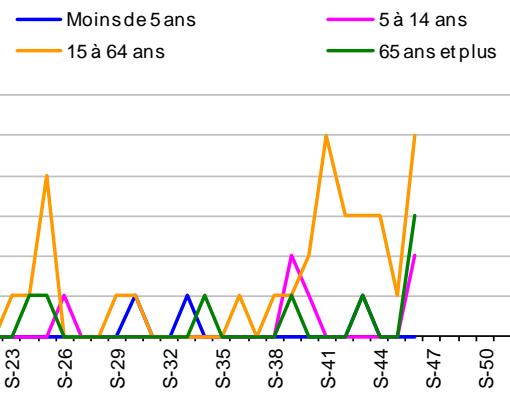
En France

Activité grippale toujours faible en métropole et en Europe

Oscour

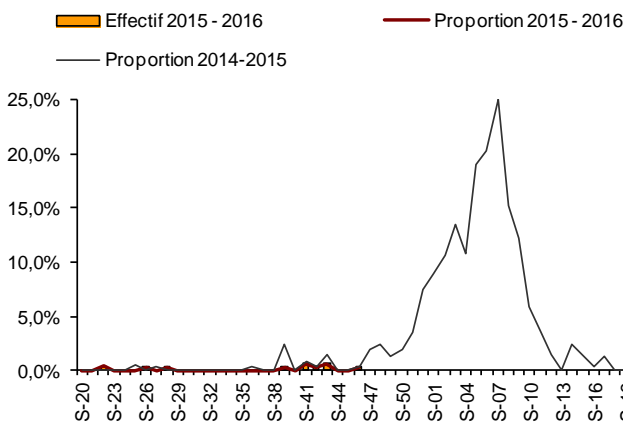


Evolution des passages aux urgences pour Grippe et syndromes grippaux en Poitou-Charentes depuis six mois, tous âges confondus (Sources : InVS-Dcar/Oscour®)

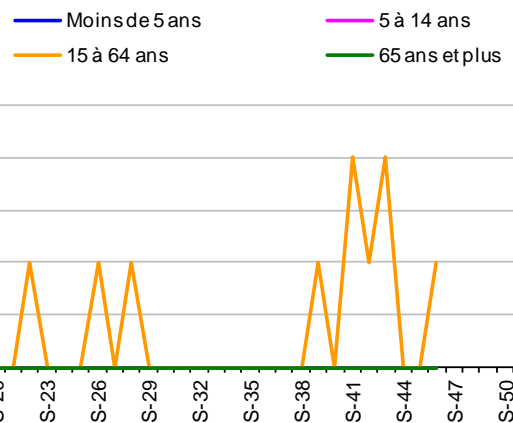


Evolution des passages aux urgences pour Grippe et syndromes grippaux en Poitou-Charentes depuis six mois, par classes d'âge (Sources : InVS-Dcar/Oscour®)

SOS-Médecins 17



Evolution des diagnostics de Grippe et syndromes grippaux posés par SOS-Médecins 17 depuis six mois, tous âges confondus (Sources : InVS-Dcar/SOS-Médecins)



Evolution des diagnostics de Grippe et syndromes grippaux posés par SOS-Médecins 17 depuis six mois, par classes d'âge (Sources : InVS-Dcar/SOS-Médecins)

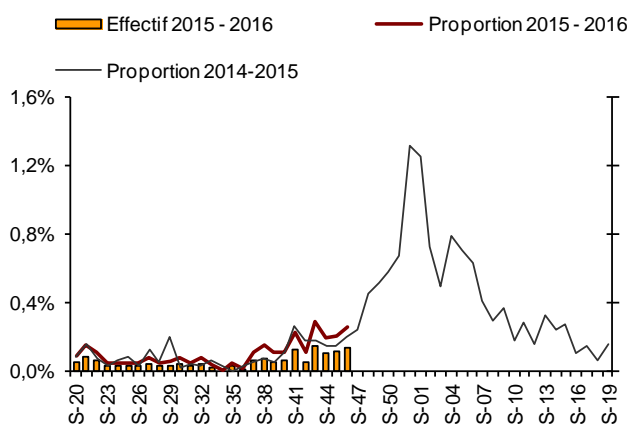
En Poitou-Charentes

En semaine 46-2015, les passages aux urgences pour Bronchiolite ont augmenté et les consultations SOS Médecins sont restées faible.

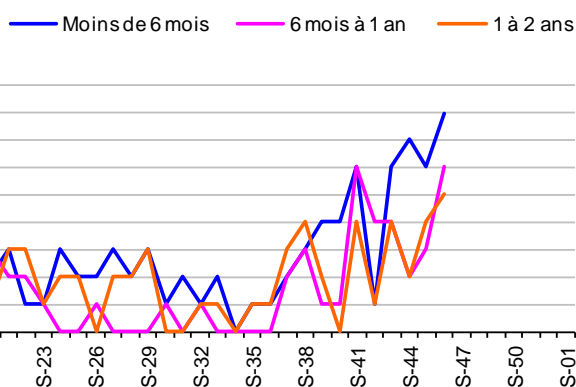
En France

Chez les enfants de moins de 2 ans, les passages aux urgences et les hospitalisations pour bronchiolite sont en hausse au niveau national, avec des effectifs supérieurs à ceux des deux années précédentes à cette période. Une hausse est observée dans les régions Nord, Ile-de-France et dans l'Ouest.

Oscour

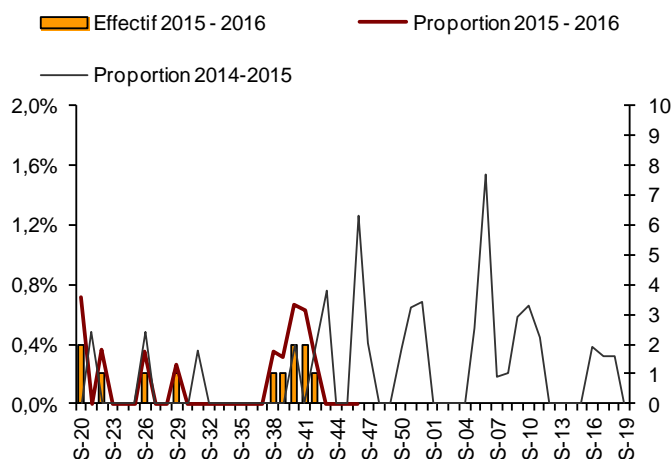


Evolution des passages aux urgences pour Bronchiolite en Poitou-Charentes depuis six mois, tous âges confondus
(Sources : InVS-Dcar/Oscour®)

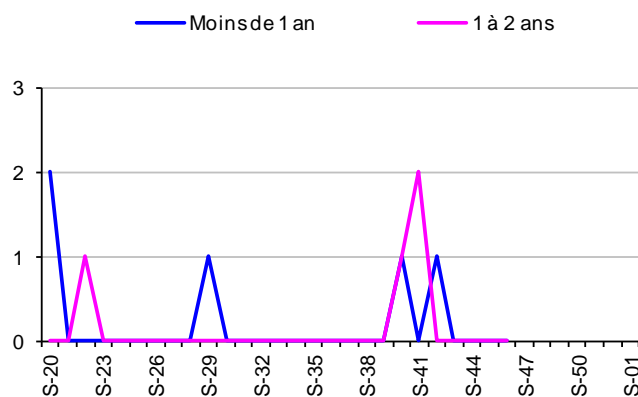


Evolution des passages aux urgences pour Bronchiolite en Poitou-Charentes depuis six mois, par classes d'âge
(Sources : InVS-Dcar/Oscour®)

SOS-Médecins 17



Evolution des diagnostics de Bronchiolite posés par SOS-Médecins 17 depuis six mois, tous âges confondus
(Sources : InVS-Dcar/SOS-Médecins)



Evolution des diagnostics de Bronchiolite posés par SOS-Médecins 17 depuis six mois, par classes d'âge
(Sources : InVS-Dcar/SOS-Médecins)

| Méthodologie |

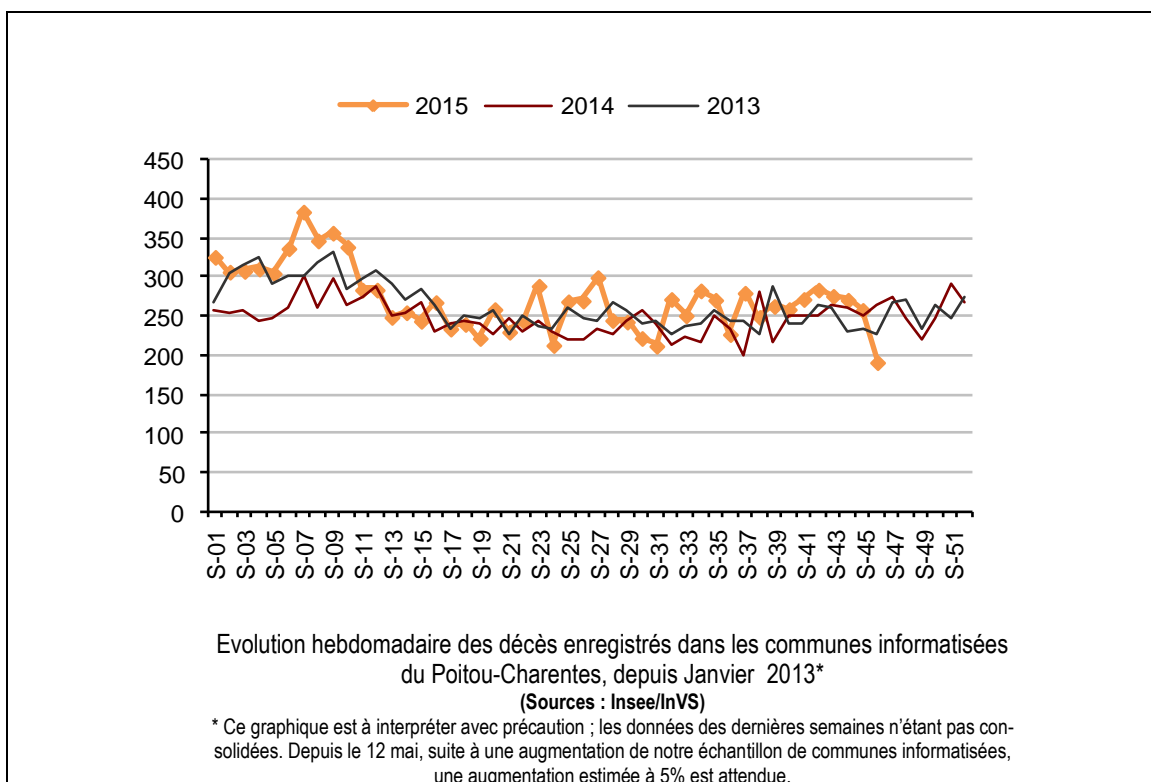
Le suivi de la mortalité s'appuie sur les données issues des communes transmettant leurs données d'état-civil sous forme dématérialisée. Ce réseau couvre près de 70 % de la mortalité nationale. En raison des délais légaux de déclaration d'un décès à la commune et de remontée des informations d'état-civil à l'Insee, les effectifs de décès sont incomplets sur les 10 derniers jours. Par conséquent, l'interprétation des données de mortalité est effective à partir de la semaine S-2.

En Poitou-Charentes

En semaine 45-2015, la mortalité a diminué en Poitou-Charentes

En France

Les nombres de décès enregistrés se situent dans des valeurs conformes aux valeurs attendues sur cette période, dans les limites hautes concernant les 65-84 ans.



| Sources d'information |

• Organisation de la surveillance coordonnées des Urgences (Oscour®)

Dix neuf services d'urgences du Poitou-Charentes ont adhéré au réseau Oscour®

Etablissements du Poitou-Charentes participant au réseau Oscour®

Département	Etablissement	Date de début de transmission des données	Nombre quotidien de passages aux urgences
Charente (16)	CH d'Angoulême	23/07/2008	107
	CH de Ruffec	22/01/2010	24
	CH de Barbezieux	02/03/2010	24
	CH de Confolens	10/08/2010	24
	CH de Cognac	21/10/2010	43
Charente-Maritime (17)	CH de Jonzac	02/07/2008	38
	CH de la Rochelle	21/01/2010	121
	CH de Saintes	05/02/2010	84
	CH Saint Jean d'Angely	05/10/2013	30
	CH de Rochefort**	10/10/2012	75
Deux-Sèvres (79)	CH de Royan	15/03/2014	41
	CH Nord-Deux-Sèvres	10/08/2010	114
	CH de Niort	02/11/2012	134
Vienne (86)	Polyclinique Inkermann**	08/07/2013	48
	CHU de Poitiers	21/01/2010	160
	CH de Loudun*	22/03/2010	20
	CH de Montmorillon	19/06/2010	22
	CH de Châtellerault*	07/03/2011	60
	Polyclinique de Poitiers*	30/06/2014	38

* : Etablissements ne transmettant pas leur données avec régularité, non inclus dans les analyses

** : Etablissements ne transmettant pas les diagnostics avec régularité, non inclus dans les analyses de pathologies.

• SOS-Médecins 17

Les données de SOS-Médecins 17 parviennent quotidiennement à l'InVS depuis le 28/08/2010.

• Services d'états-civils

Les communes de la région dont les états-civils sont informatisés transmettent à l'Insee, qui les remonte quotidiennement à l'InVS de façon automatisée, les données de mortalité. Ce dispositif permet à l'InVS d'assurer la surveillance de la mortalité en temps quasi réel. Il couvre actuellement plus de 65 % des décès de la Région.

| Liens utiles |

Pour plus d'informations, vous pouvez consulter les sites suivants :

- le dossier thématique sur le site de l'InVS se rapportant à la surveillance à partir des intervenants de l'urgence : <http://www.invs.sante.fr/fr/Dossiers-thematiques/Veille-et-alerte/Surveillance-syndromique-SurSaUD-R>

- les Points épidémiologiques hebdomadaires précédents produits par la Cire :

[http://www.invs.sante.fr/fr/Actualites/Points-epidemiologiques/\(node_id\)/4639/\(aa_localisation\)/Poitou-Charentes](http://www.invs.sante.fr/fr/Actualites/Points-epidemiologiques/(node_id)/4639/(aa_localisation)/Poitou-Charentes)

- le dossier thématique "Veille sanitaire La Cire" sur le site de l'Agence régionale de santé du Poitou-Charentes : <http://www.ars.poitou-charentes.sante.fr/Rapports-et-publications-Vei.91100.0.html>

| Remerciements |

Aux équipes des services d'urgences participant au réseau Oscour®, aux médecins de l'association SOS-Médecins 17, aux services d'état-civil ainsi qu'à l'ensemble des professionnels de santé participant à la surveillance.

Si vous souhaitez être destinataire du Point Epidémiologique réalisé par la Cire, merci de nous en informer par email : ars-limousin-pch-cire@ars.sante.fr ou par téléphone au 05 49 42 31 87

Directeur de la publication : Dr François Bourdillon, Directeur général de l'InVS

Diffusion : Cire Limousin Poitou-Charentes,

4 rue Micheline Ostermeyer, 86021 Poitiers cedex

Tél. : 05 49 42 31 87 - Fax : 05 49 42 31 54 – Email : ars-limousin-pch-cire@ars.sante.fr

<http://www.invs.sante.fr>

Le point épidémiologique hebdo

Nos partenaires



- Les centres hospitaliers : Angoulême, Ruffec, Barbezieux, Confolens, Cognac, Jonzac, La Rochelle, Saintes, Saint Jean d'Angely, Rochefort, Royan, Nord-Deux-Sèvres (Parthenay, Thouars, Bressuire), Poitiers, Loudun, Montmorillon, Châtellerault,
- Les Polycliniques d'Inkermann et Poitiers
- L'association SOS-Médecins 17
- Les états-civils
- L'ARS du Poitou-Charentes