

### | A la Une |

#### Epidémie à virus Ebola : Mise à jour de la définition cas au 20 novembre 2015

*Du fait de l'évolution de l'épidémie au plan international, la définition de cas suspect a été modifiée, à partir du 20 novembre 2015 :*

Un patient suspect est défini comme toute personne présentant, dans un délai de **21 jours** après son retour de la **zone à risque\***, une fièvre mesurée par un soignant **supérieure ou égale à 38°C**.

\* **La zone à risque est définie au 20 novembre 2015 comme les pays suivants : Guinée Conakry, Liberia**

Depuis le 20 octobre 2014, le Nigeria ne fait plus partie de la zone à risque.

Depuis le 24 novembre 2014, la république démocratique du Congo ne fait plus partie de la zone à risque.

Depuis le 18 janvier 2015, le district de Bamako (Mali) ne fait plus partie de la zone à risque.

**Depuis le 9 novembre 2015, le Sierra Leone ne fait plus partie de la zone à risque.**

#### **Pour en savoir plus :**

- <http://www.invs.sante.fr/Dossiers-thematiques/Maladies-infectieuses/Fievre-hemorragique-virale-FHV-a-virus-Ebola>

- sur la situation internationale : <http://www.invs.sante.fr/Publications-et-outils/Bulletin-hebdomadaire-international/Tous-les-numeros/2015/Bulletin-hebdomadaire-international-du-18-au-24-novembre-2015.-N-531>

### | Tendances de la semaine 47 (du 6/4/2015 au 12/4/2015) |

**Volume globale d'activité** : en baisse aux urgences et en hausse pour SOS Médecins 17

**Gastro-entérites** : activité en baisse

**Grippe et syndromes grippaux** : activité faible

**Bronchiolite** : activité en hausse (épidémie en cours)

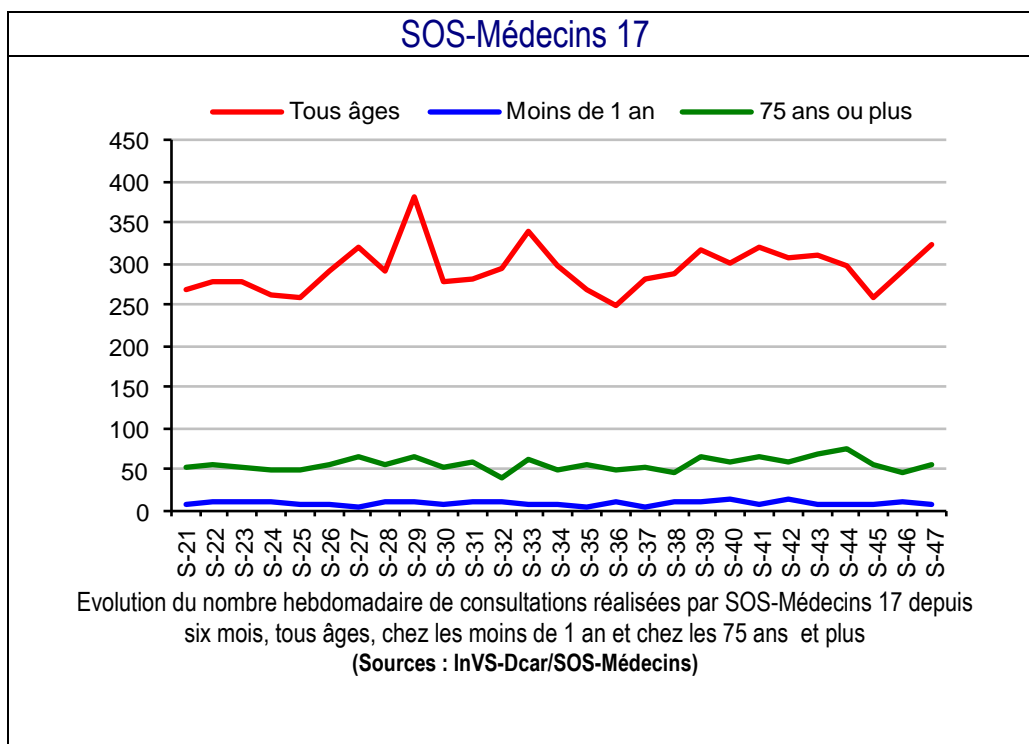
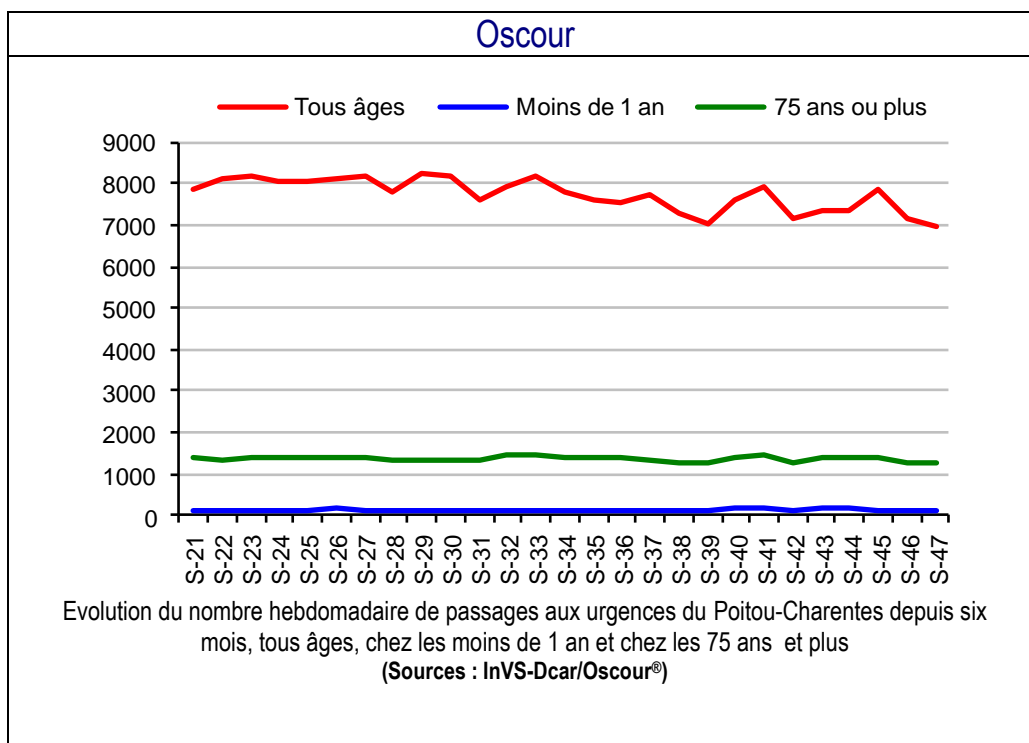
**Mortalité** : en baisse

**Urgences hospitalières**

En semaine 47-2015, le volume d'activité aux urgences est en baisse par rapport à la semaine précédente (-3,0%).

**SOS-Médecins 17**

En semaine 47-2015, le volume d'activité à SOS Médecins 17 est en hausse pour la 2<sup>ème</sup> semaine consécutive (+11%), en particulier chez les personnes âgées de 75 ans ou plus.



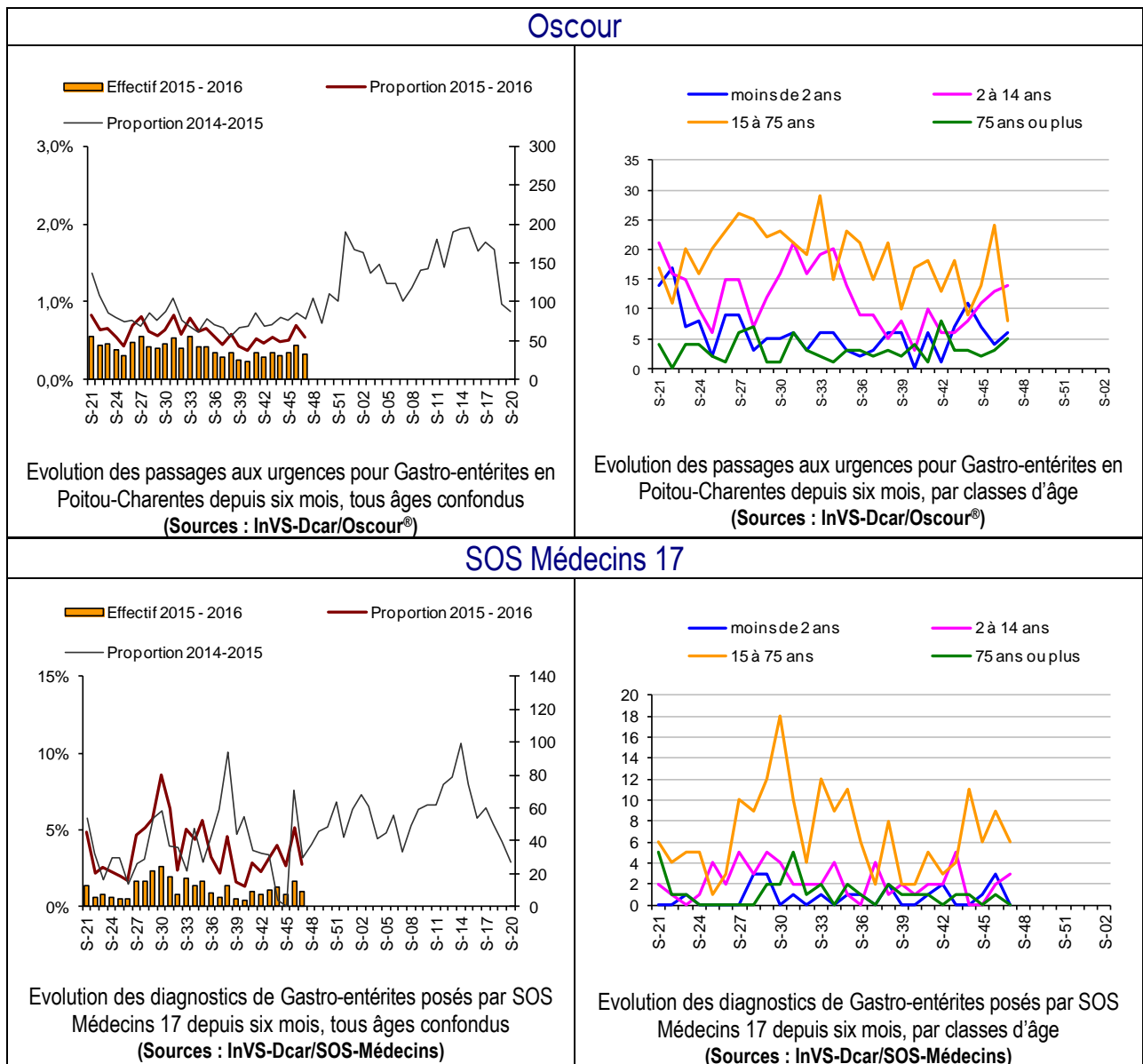
**En Poitou-Charentes**

En semaine 47-2015, le recours aux urgences et à SOS Médecins 17 est en baisse par rapport à la semaine précédente excepté chez les enfants entre 2 et 15 ans où une hausse est observée. Les niveaux atteints sont inférieurs à ceux observés l'année précédente à la même période.

Depuis la semaine 40, aucun foyer de cas groupés de gastro-entérites aiguës (GEA) en établissement accueillant des personnes âgées n'a été signalé.

**En France**

Le recours aux urgences et à SOS Médecins est stable en semaine 47, avec des effectifs inférieurs ou comparables à ceux des 2 années précédentes.



**En Poitou-Charentes**

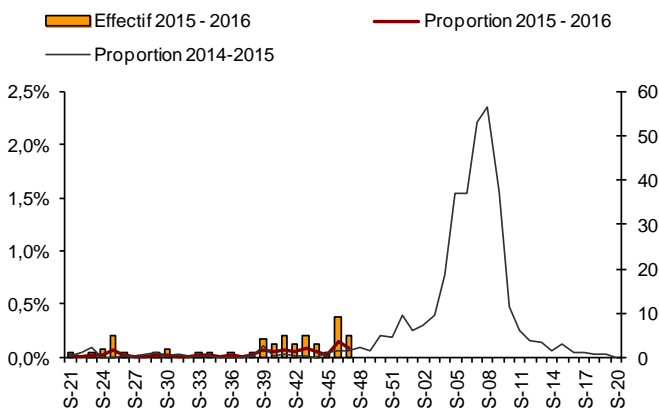
En semaine 47-2015, le nombre de passages aux urgences et de consultations SOS Médecins 17 pour grippe est faible et stable par rapport à la semaine précédente. Les niveaux atteints sont comparables à ceux observés l'année précédente pour la même période. Aucune hospitalisation n'a été enregistrée aux urgences en semaine 47.

Depuis le début de la surveillance en semaine 40, 4 foyers de cas groupés d'infections respiratoires aiguës (IRA) en établissement accueillant des personnes âgées ont été signalés (dernier foyer signalé en semaine 45). Depuis la reprise de la surveillance le 1er novembre 2015, aucun cas grave de grippe n'a été signalé par les services de réanimation.

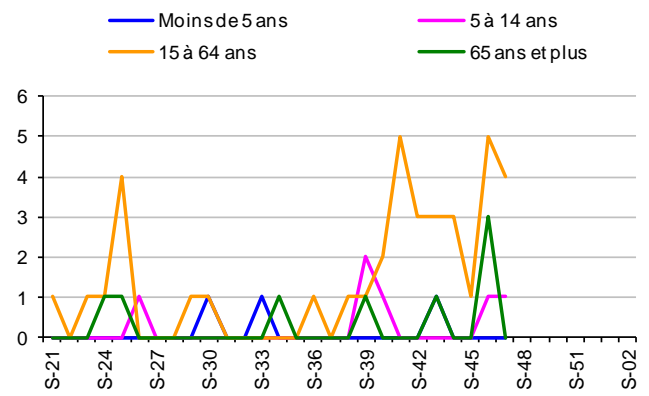
**En France**

L'activité grippale est toujours faible dans les régions de la métropole et en Europe.

**Oscour**

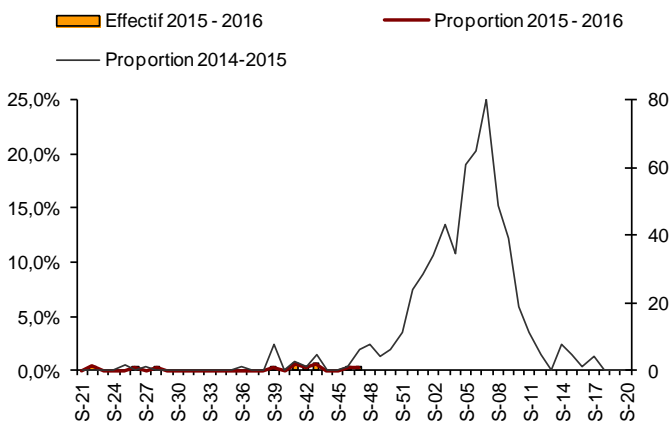


Evolution des passages aux urgences pour Grippe et syndromes grippaux en Poitou-Charentes depuis six mois, tous âges confondus  
(Sources : InVS-Dcar/Oscour®)

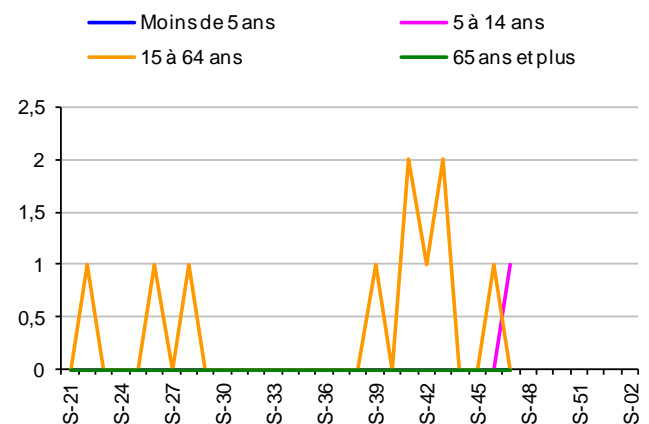


Evolution des passages aux urgences pour Grippe et syndromes grippaux en Poitou-Charentes depuis six mois, par classes d'âge  
(Sources : InVS-Dcar/Oscour®)

**SOS-Médecins 17**



Evolution des diagnostics de Grippe et syndromes grippaux posés par SOS-Médecins 17 depuis six mois, tous âges confondus  
(Sources : InVS-Dcar/SOS-Médecins)



Evolution des diagnostics de Grippe et syndromes grippaux posés par SOS-Médecins 17 depuis six mois, par classes d'âge  
(Sources : InVS-Dcar/SOS-Médecins)

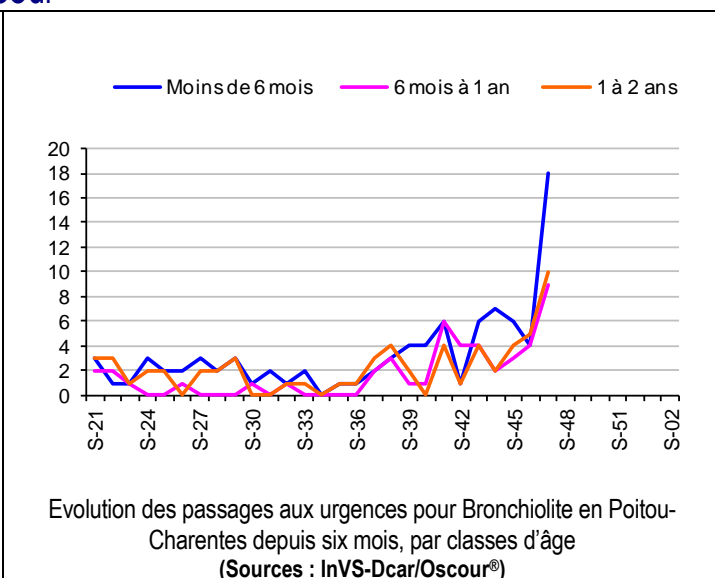
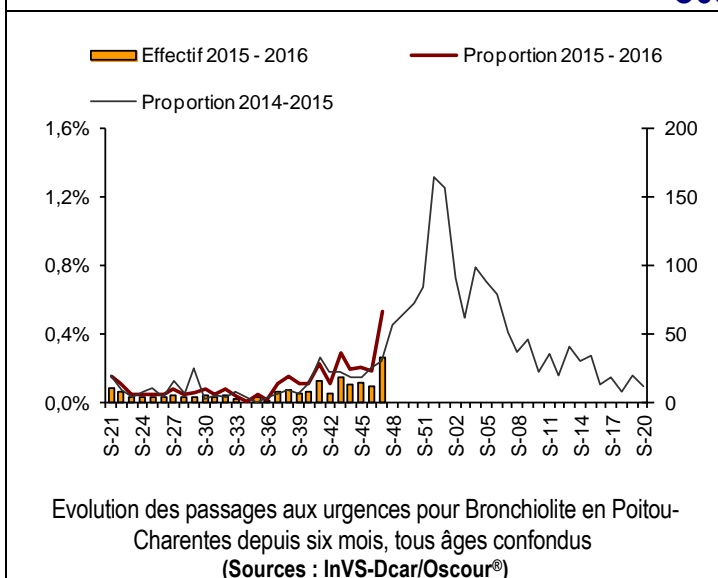
**En Poitou-Charentes**

En semaine 47-2015, le nombre de diagnostics pour bronchiolite aux urgences et à SOS Médecins 17 est en hausse par rapport à la semaine précédente, en particulier chez les enfants de moins de 1 an. Les niveaux atteints par rapport à ceux observés l'année précédente à la même période sont supérieurs aux urgences et comparables pour SOS Médecins 17.

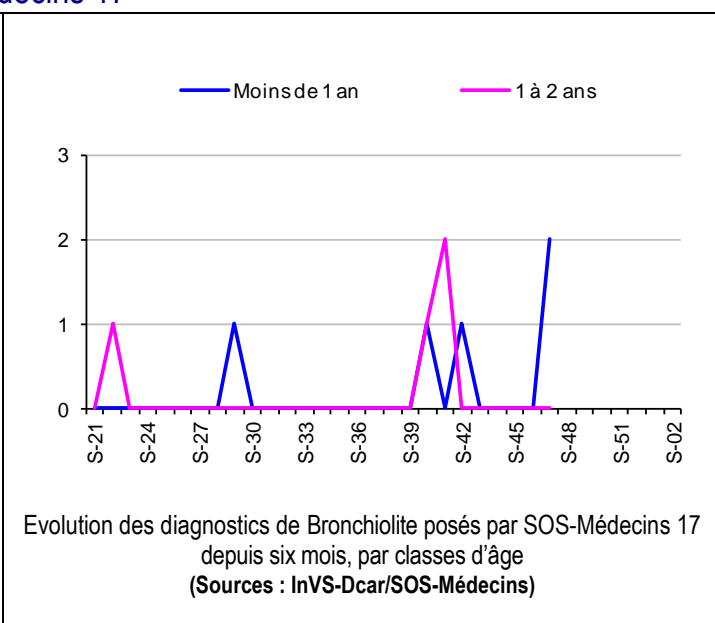
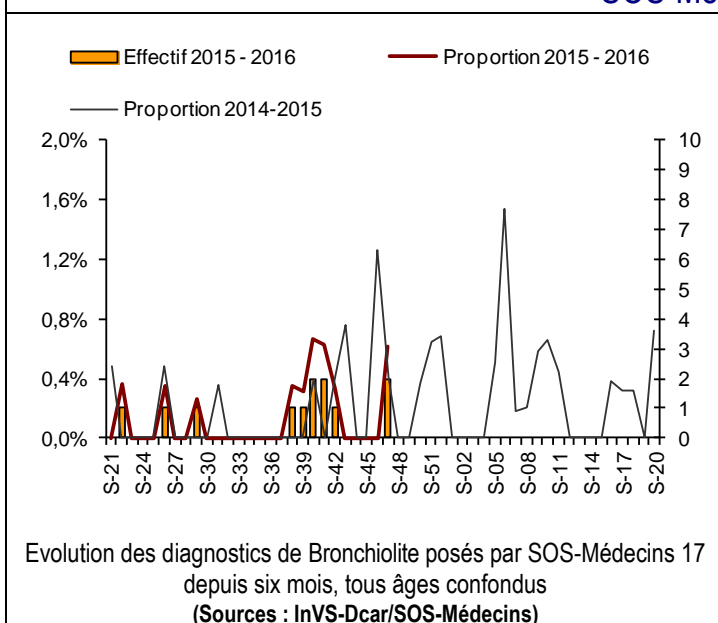
**En France**

En semaine 47, le nombre de passages aux urgences et de visites SOS Médecins pour bronchiolite est en augmentation. L'activité est plus intense en semaine 47 comparée à celle des 2 saisons précédentes à la même semaine. L'augmentation est observée sur l'ensemble du territoire métropolitain mais particulièrement marquée en Ile-de-France, dans le Nord, dans l'Ouest et le Sud-Ouest.

**Oscour**



**SOS-Médecins 17**



| Méthodologie |

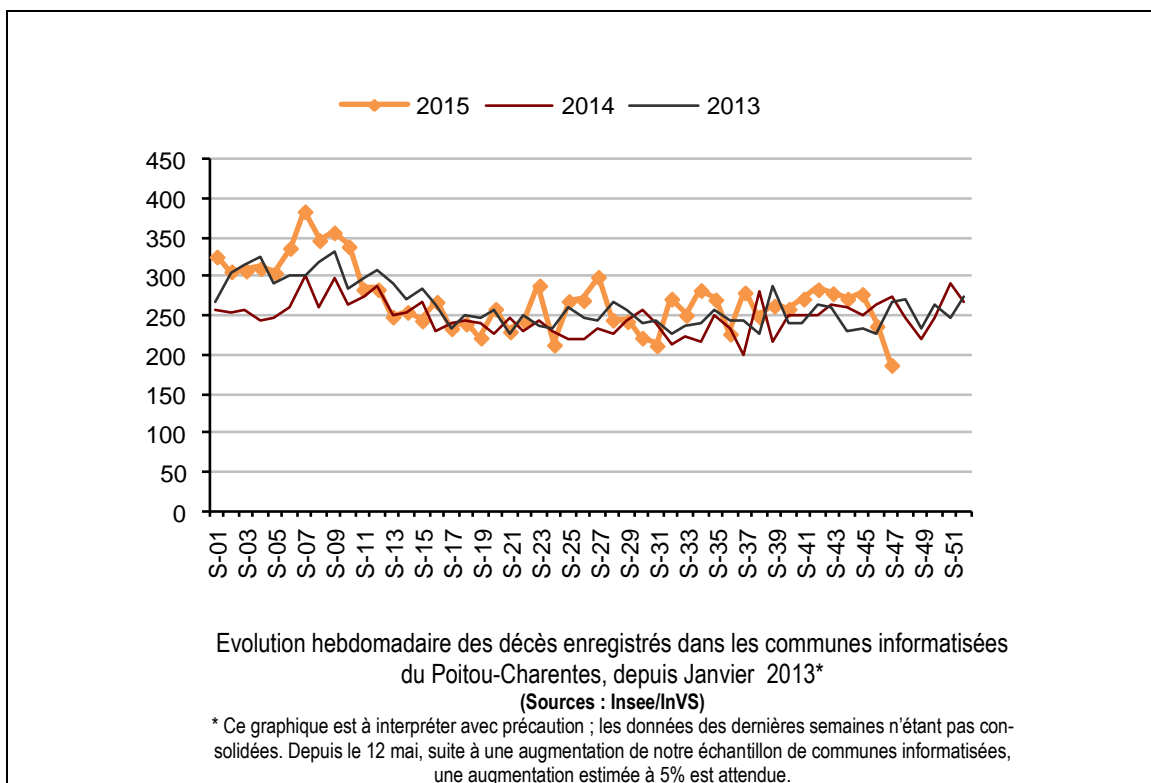
Le suivi de la mortalité s'appuie sur les données issues des communes transmettant leurs données d'état-civil sous forme dématérialisée. Ce réseau couvre près de 70 % de la mortalité nationale. En raison des délais légaux de déclaration d'un décès à la commune et de remontée des informations d'état-civil à l'Insee, les effectifs de décès sont incomplets sur les 10 derniers jours. Par conséquent, l'interprétation des données de mortalité est effective à partir de la semaine S-2.

**En Poitou-Charentes**

En semaine 46-2015, la mortalité est en baisse par rapport à la semaine précédente.

**En France**

En semaines 43 (19 au 25/10/2015), 44 (du 26/10 au 01/11/2015) et 45 (du 02/11 au 08/11/2015), les nombres de décès enregistrés se situent dans des valeurs conformes aux valeurs attendues sur cette période, dans les limites hautes concernant les 65-84 ans.



## | Sources d'information |

### • Organisation de la surveillance coordonnées des Urgences (Oscour®)

Dix neuf services d'urgences du Poitou-Charentes ont adhéré au réseau Oscour®

#### Etablissements du Poitou-Charentes participant au réseau Oscour®

Département	Etablissement	Date de début de transmission des données	Nombre quotidien de passages aux urgences
Charente (16)	CH d'Angoulême	23/07/2008	107
	CH de Ruffec	22/01/2010	24
	CH de Barbezieux	02/03/2010	24
	CH de Confolens	10/08/2010	24
	CH de Cognac	21/10/2010	43
Charente-Maritime (17)	CH de Jonzac	02/07/2008	38
	CH de la Rochelle	21/01/2010	121
	CH de Saintes	05/02/2010	84
	CH Saint Jean d'Angely	05/10/2013	30
	CH de Rochefort**	10/10/2012	75
Deux-Sèvres (79)	CH de Royan	15/03/2014	41
	CH Nord-Deux-Sèvres	10/08/2010	114
	CH de Niort	02/11/2012	134
Vienne (86)	Polyclinique Inkermann**	08/07/2013	48
	CHU de Poitiers	21/01/2010	160
	CH de Loudun*	22/03/2010	20
	CH de Montmorillon	19/06/2010	22
	CH de Châtellerault*	07/03/2011	60
	Polyclinique de Poitiers*	30/06/2014	38

\* : Etablissements ne transmettant pas leur données avec régularité, non inclus dans les analyses

\*\* : Etablissements ne transmettant pas les diagnostics avec régularité, non inclus dans les analyses de pathologies.

### • SOS-Médecins 17

Les données de SOS-Médecins 17 parviennent quotidiennement à l'InVS depuis le 28/08/2010.

### • Services d'états-civils

Les communes de la région dont les états-civils sont informatisés transmettent à l'Insee, qui les remonte quotidiennement à l'InVS de façon automatisée, les données de mortalité. Ce dispositif permet à l'InVS d'assurer la surveillance de la mortalité en temps quasi réel. Il couvre actuellement plus de 65 % des décès de la Région.

## | Liens utiles |

Pour plus d'informations, vous pouvez consulter les sites suivants :

- le dossier thématique sur le site de l'InVS se rapportant à la surveillance à partir des intervenants de l'urgence : <http://www.invs.sante.fr/fr/Dossiers-thematiques/Veille-et-alerte/Surveillance-syndromique-SurSaUD-R>
- les Points épidémiologiques précédents produits par la Cire : [http://www.invs.sante.fr/fr/Actualites/Points-epidemiologiques/\(node\\_id\)/4639/\(aa\\_localisation\)/Poitou-Charentes](http://www.invs.sante.fr/fr/Actualites/Points-epidemiologiques/(node_id)/4639/(aa_localisation)/Poitou-Charentes)
- le dossier thématique "Veille sanitaire La Cire" sur le site de l'Agence régionale de santé du Poitou-Charentes : <http://www.ars.poitou-charentes.sante.fr/Rapports-et-publications-Vei.91100.0.html>

## | Remerciements |

Aux équipes des services d'urgences participant au réseau Oscour®, aux médecins de l'association SOS-Médecins 17, aux services d'état-civil ainsi qu'à l'ensemble des professionnels de santé participant à la surveillance.

Si vous souhaitez être destinataire du Point Epidémiologique réalisé par la Cire, merci de nous en informer par email : [ars-limousin-pch-cire@ars.sante.fr](mailto:ars-limousin-pch-cire@ars.sante.fr) ou par téléphone au 05 49 42 31 87

**Directeur de la publication** : Dr François Bourdillon, Directeur général de l'InVS

**Diffusion** : Cire Limousin Poitou-Charentes,

4 rue Micheline Ostermeyer, 86021 Poitiers cedex

Tél. : 05 49 42 31 87 - Fax : 05 49 42 31 54 – Email : [ars-limousin-pch-cire@ars.sante.fr](mailto:ars-limousin-pch-cire@ars.sante.fr)

<http://www.invs.sante.fr>

Le point épidémiologique hebdo

## Nos partenaires



- Les centres hospitaliers : Angoulême, Ruffec, Barbezieux, Confolens, Cognac, Jonzac, La Rochelle, Saintes, Saint Jean d'Angely, Rochefort, Royan, Nord-Deux-Sèvres (Parthenay, Thouars, Bressuire), Poitiers, Loudun, Montmorillon, Châtellerault,  
- Les Polycliniques d'Inkermann et Poitiers  
- L'association SOS-Médecins 17  
- Les états-civils  
- L'ARS du Poitou-Charentes