

## Point épidémiologique hebdomadaire du mercredi 25 novembre 2015

Données du 16 au 22 novembre 2015 (semaine 47)

### | Synthèse |

La semaine 47 a été marquée par une hausse marquée des recours pour bronchiolite.

*En raison d'un incident technique, les résultats de la surveillance renforcée réalisée en semaine 47 suite aux attentats survenus à Paris et à Saint-Denis (93) dans la nuit du 13 au 14 novembre 2015 seront présentés dans le prochain PEH. De même, le suivi des pathologies autres que la bronchiolite, la grippe et la gastroentérite reprendra la semaine prochaine.*

### | Pathologies |

## Bronchiolite

**Données hospitalières** : nombre de passages pour diagnostic de bronchiolite (code Cim10 J21) dans des services d'urgence hospitaliers (source : réseau Oscour® via SurSaUD®). **Données de médecine de ville** : nombre cumulé d'appels pour kinésithérapeute reçus du vendredi au dimanche dans le Réseau bronchiolite Île-de-France - enfants de moins de 2 ans (source : réseau bronchiolite Île-de-France, <http://www.reseau-bronchio.org/>).

**En Île-de-France**, en semaine 47, le nombre de passages aux urgences d'enfants de moins de 2 ans pour bronchiolite a encore nettement progressé par rapport à la semaine précédente (+38% dans 82 services, cf. figure 1). Le niveau atteint a dépassé celui enregistré au moment du pic les 10 années précédentes (cf. figure 1 portant sur 29 services). 88% des nourrissons concernés avaient moins d'un an (84% en semaine 46). Trente-deux pourcent des passages pour bronchiolite ont été suivis d'une hospitalisation ou d'un transfert (30% en semaine 46). Enfin, la bronchiolite représentait 28% de l'ensemble des diagnostics codés pour des moins de 2 ans (21% en semaine 46).

Le nombre de demandes de kinésithérapeute pour des enfants de moins de 2 ans auprès du Réseau bronchiolite Île-de-France a lui aussi nettement progressé au cours du week-end précédent (+38%, cf. figure 2). 84% des nourrissons concernés avaient moins d'un an (78% en semaine 46).

**Au niveau national**, le bulletin épidémiologique bronchiolite est disponible à l'adresse : <http://www.invs.sante.fr/Dossiers-thematiques/Maladies-infectieuses/Infections-respiratoires/Bronchiolite/Situation-epidemiologique-de-la-bronchiolite-en-France-metropolitaine/> (point au 25 novembre).

## Grippe

**Médecine de ville** : taux d'incidence régional des consultations pour syndrome grippal (source : Réseau Sentinelles) et part des diagnostics de grippe parmi l'ensemble des diagnostics renseignés par les associations SOS Médecins (source : réseau SOS Médecins France/InVS via SurSaUD®). **Données hospitalières** : part des diagnostics de grippe (codes Cim10 J09, J10 et J11) parmi l'ensemble des diagnostics renseignés dans les services d'urgence hospitaliers (source : réseau Oscour® via SurSaUD®). **Cas graves de grippe admis en service de réanimation** : protocole national 2014-2015 disponible à l'adresse [http://www.invs.sante.fr/fr/content/download/19323/119984/version/4/file/protocole\\_grippe\\_cas\\_graves\\_2014\\_2015.pdf](http://www.invs.sante.fr/fr/content/download/19323/119984/version/4/file/protocole_grippe_cas_graves_2014_2015.pdf).

**Réseau Sentinelles** : en semaine 47, selon les données non consolidées du Réseau Sentinelles, le taux d'incidence régional des consultations pour syndrome grippal était de 16 cas pour 100 000 habitants (intervalle de confiance à 95 % : [0-33]), en dessous du seuil épidémiologique national (149 cas pour 100 000 habitants).

**Recours en urgence pour grippe** : en semaine 47, la part de la grippe dans l'ensemble des diagnostics codés reste faible (moins de 1% dans les services hospitaliers d'urgence et moins de 2% à SOS Médecins, cf. figure 3).

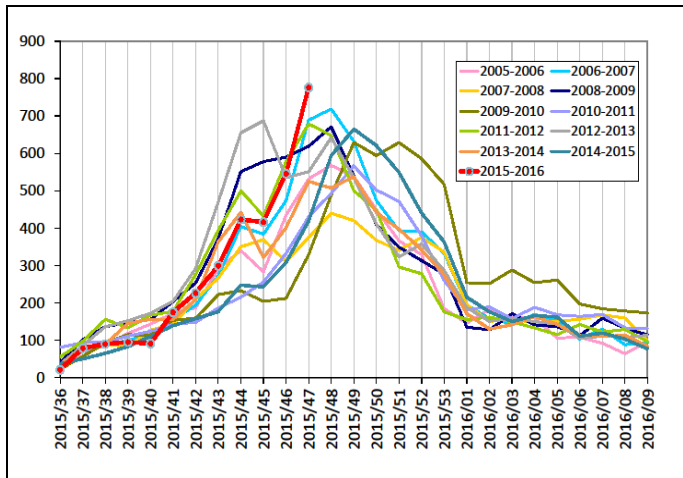
**Cas graves de grippe admis en service de réanimation** : aucun cas grave de grippe n'a été signalé cette saison dans la région.

**Au niveau national** : les points clés de la semaine 47 (<http://www.invs.sante.fr/Dossiers-thematiques/Maladies-infectieuses/Maladies-a-prevention-vaccinale/Grippe/Grippe-generalites/Donnees-de-surveillance/>) : activité grippale toujours faible dans la métropole et en Europe.

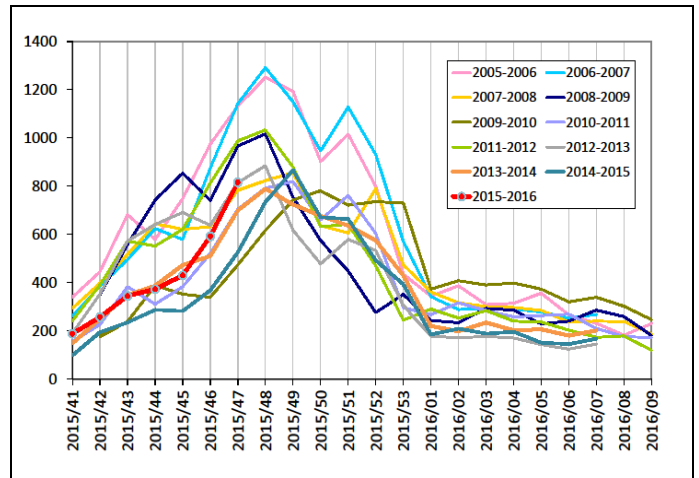
La surveillance de la grippe en population générale reprend à partir du 25 novembre 2015 sur [GrippeNet.fr](http://GrippeNet.fr).

# Bronchiolite

**Figure 1**  
 Comparaison aux 10 années antérieures du nombre hebdomadaire de passages dans des services d'urgence d'Île-de-France pour bronchiolite - **enfants de moins de 2 ans**

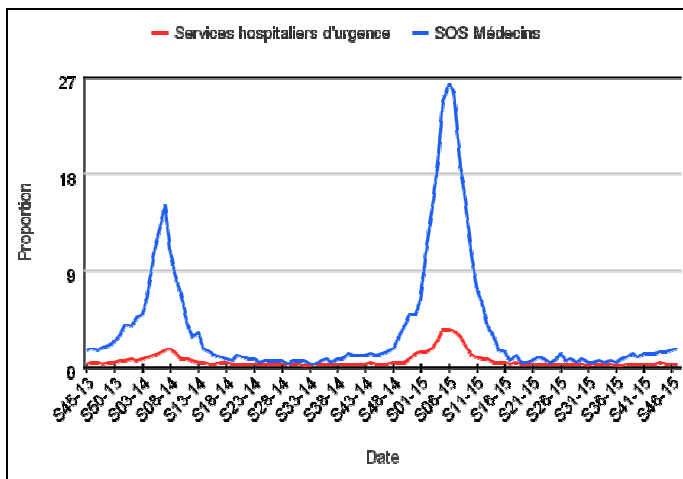


**Figure 2**  
 Comparaison aux 10 années antérieures du nombre hebdomadaire de demandes de kinésithérapeute au réseau bronchiolite Île-de-France - **enfants de moins de 2 ans**



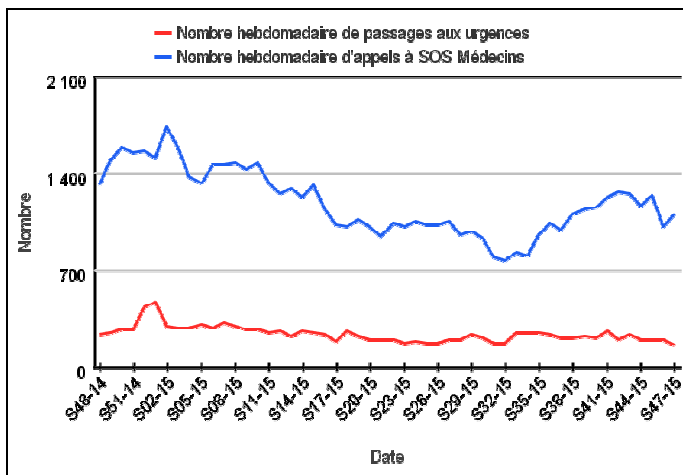
# Grippe

**Figure 3**  
 Evolution de la part des syndromes grippaux dans l'ensemble des diagnostics renseignés aux urgences hospitalières et par SOS Médecins depuis novembre 2013

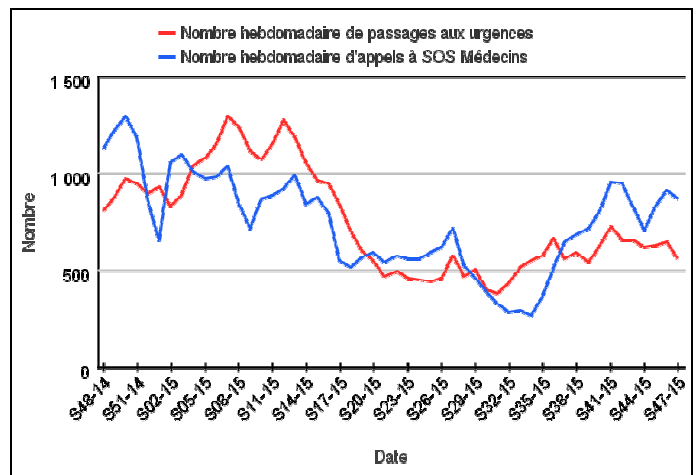


# Gastroentérite

**Figure 4**  
 Evolution du nombre de passages dans des services d'urgence d'Île-de-France et du nombre d'appels à des associations SOS Médecins pour gastroentérite au cours de la dernière année (nombre hebdomadaire) - **adultes (15 ans et plus)**



**Figure 5**  
 Evolution du nombre de passages dans des services d'urgence d'Île-de-France et du nombre d'appels à des associations SOS Médecins pour gastroentérite au cours de la dernière année (nombre hebdomadaire) - **enfants (moins de 15 ans)**



# Gastroentérite

**Données hospitalières :** nombre de passages pour diagnostic de gastroentérite (codes Cim10 A08 et A09) dans des services d'urgence hospitaliers (source : réseau Oscour® via SurSaUD®).  
**Données SOS Médecins :** nombre d'appels à SOS Médecins pour un motif évoquant une gastroentérite (diarrhée et/ou vomissements) (source : réseau SOS Médecins/InVS via SurSaUD®).

En semaine 47, on n'observe pas de variation particulière des indicateurs de suivi de la gastroentérite par rapport à la semaine précédente (cf. figures 4 et 5).

Par ailleurs, selon les données du Réseau Sentinelles, le taux d'incidence régional de la diarrhée aiguë était de 109 cas pour 100 000 habitants (intervalle de confiance à 95 % : [57-161]), en dessous du seuil épidémique national (244 cas pour 100 000 habitants). En France métropolitaine, le taux d'incidence, qui a été estimé à 134 cas pour 100 000 habitants, se situait également en dessous du seuil épidémique (<http://www.sentiweb.fr>).

## Indicateurs d'activité

**Urgences hospitalières :** nombre de passages aux urgences et nombre de passages suivis d'une hospitalisation ou d'un transfert - moins de 2 ans, de 2 à moins de 15 ans, de 15 à moins de 75 ans, 75 ans et plus (source : réseau Oscour® via SurSaUD®).

**SOS Médecins :** nombre d'appels suivis d'une visite médicale à domicile - moins de 2 ans, de 2 à moins de 15 ans, de 15 à moins de 75 ans, 75 ans et plus (source : réseau SOS Médecins/InVS via SurSaUD®).

Évolution* en semaine 47	
Passages aux urgences hospitalières Enfants de moins de 2 ans	↗
Hospitalisations et transferts Enfants de moins de 2 ans	↗
Appels à SOS Médecins Enfants de moins de 2 ans	↗
Passages aux urgences hospitalières Enfants de 2 à moins de 15 ans	↗
Hospitalisations et transferts Enfants de 2 à moins de 15 ans	↗
Appels à SOS Médecins Enfants de 2 à moins de 15 ans	↗↗
Passages aux urgences hospitalières Adultes de 15 à moins de 75 ans	↘
Hospitalisations et transferts Adultes de 15 à moins de 75 ans	↘
Appels à SOS Médecins Adultes de 15 à moins de 75 ans	→
Passages aux urgences hospitalières Adultes âgés de 75 ans et plus	→
Hospitalisations et transferts Adultes âgés de 75 ans et plus	→
Appels à SOS Médecins Adultes âgés de 75 ans et plus	↘

Légende	
↘↘	Baisse marquée de l'activité
↘	Tendance à la baisse
→	Stabilité
↗	Tendance à la hausse
↗↗	Hausse marquée de l'activité
ND	Données non disponibles

\*La **tendance** est déterminée par le pourcentage de variation par rapport à la moyenne des quatre semaines précédentes.

En semaine 47, on a observé la poursuite de l'augmentation des indicateurs d'activité concernant des enfants de moins de 15 ans. La hausse marquée par rapport aux 4 semaines précédentes du nombre de consultations SOS Médecins concernant des enfants de 2 à moins de 15 ans est sans doute liée à la reprise de l'activité après les vacances scolaires de fin octobre.

## Mortalité globale

Nombre de décès domiciliés ou non par jour du décès, enregistrés par les services d'état civil (sans les transcriptions et les enfants morts nés, source : Insee).

Les données de la dernière semaine sont incomplètes et ne sont donc pas interprétables.

Figure 6

Nombre hebdomadaire de décès (tous âges) de 2005 à 2015  
- 192 communes franciliennes

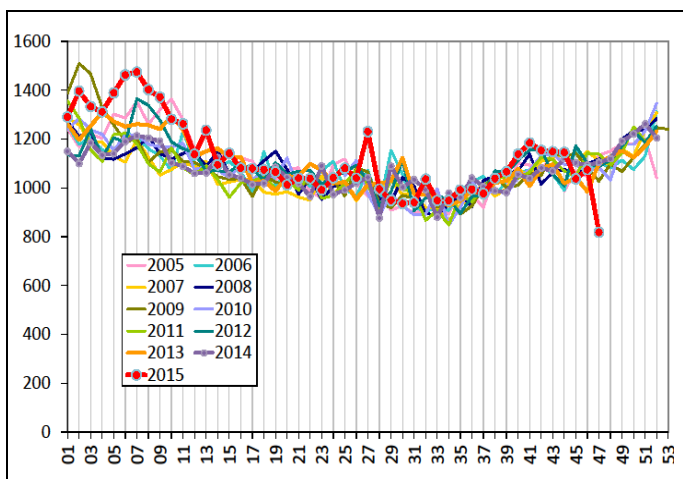
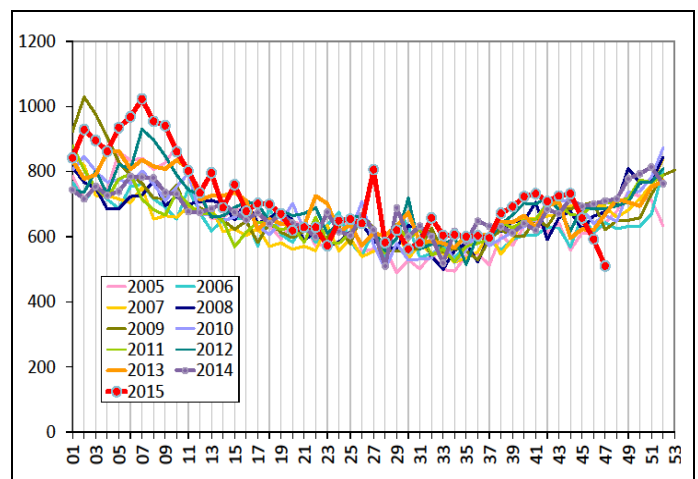


Figure 7

Nombre hebdomadaire de décès de personnes âgées de 75 ans et plus de 2005 à 2015 - 192 communes franciliennes



On n'enregistre pas d'augmentation particulière du nombre de décès tous âges confondus et toutes causes confondues au niveau régional depuis la semaine 41. En revanche, selon l'analyse des données non encore consolidées, le nombre de décès de personnes âgées de 15 à moins de 75 ans enregistré à Paris en semaine 46 a été significativement supérieur aux valeurs attendues (non illustré). Cette augmentation est certainement en partie liée aux attentats de Paris survenus à cette période.

Les informations contenues dans cette rubrique ne se veulent pas exhaustives.

## Au niveau départemental ou régional

**Intoxications au monoxyde de carbone** : l'ARS Île-de-France appelle à la prudence (<http://www.ars.iledefrance.sante.fr/Intoxications-au-monoxyde-de-c.184966.0.html>).

## Au niveau national

Le bulletin national portant sur la surveillance des urgences et des décès **SurSaUD®** est disponible à l'adresse : <http://www.invs.sante.fr/Espace-professionnels/Surveillance-syndromique-SurSaUD-R/Bulletins-SurSaUD-R-SOS-Medecins-OSCOUR-mortalite/> (point du 24 novembre).

**Infection par le VIH/SIDA et les IST** : le Point épidémiologique du 23 novembre 2015 est disponible à l'adresse : <http://www.invs.sante.fr/Dossiers-thematiques/Maladies-infectieuses/VIH-sida-IST/Infection-a-VIH-et-sida/Actualites/Infection-par-le-VIH-SIDA-et-les-IST.-Point-epidemiologique-du-23-novembre-2015>.

Le dossier « **Fièvre hémorragique virale (FHV) à virus Ebola** » a été mis à jour le 21 novembre : <http://www.invs.sante.fr/Dossiers-thematiques/Maladies-infectieuses/Fievre-hemorragique-virale-FHV-a-virus-Ebola>.

**Chikungunya et dengue** : les données de la surveillance renforcée en France métropolitaine en 2015 ont été mises à jour le 23 novembre (<http://www.invs.sante.fr/Dossiers-thematiques/Maladies-infectieuses/Maladies-a-transmission-vectorielle/Chikungunya/Donnees-epidemiologiques/France-metropolitaine/Chikungunya-et-dengue-Donnees-de-la-surveillance-renforcee-en-France-metropolitaine-en-2015>).

## Au niveau international

Au sommaire du [Bulletin hebdomadaire international](#) cette semaine :

- épidémie à virus Ebola (Afrique de l'Ouest) ;
- Brésil (Microcéphalies)

(<http://www.invs.sante.fr/Publications-et-outils/Bulletin-hebdomadaire-international>).

*La Cire Île-de-France Champagne-Ardenne remercie :*

- l'Agence régionale de santé (ARS) d'Île-de-France et ses délégations territoriales
- les associations SOS Médecins adhérant au réseau SOS Médecins/InVS
- les chambres funéraires des Batignolles et de Ménilmontant
- le Centre de veille et d'action sur les urgences (Cerveau)
- le Centre opérationnel de la Zone de défense de Paris (COZ)
- les centres hospitaliers adhérant au réseau Oscour®
- le réseau bronchiolite ARB Île-de-France
- les services d'états civils des communes informatisées

Directeur de la publication  
François Bourdillon,  
directeur général de l'InVS

Rédacteurs  
Elsa Baffert,  
Annie-Claude Paty

Et  
Lydéric Aubert,  
Clément Bassi,  
Caroline Fiet,  
Florent Guérin,  
Céline Legout,  
Ibrahim Mouchetrou Njoya,  
Asma Saidouni,  
Yassoungou Silue,  
Morgane Trouillet,  
Stéphanie Vandentorren

Diffusion  
Cire Île-de-France  
Champagne-Ardenne  
ARS Île-de-France  
"Le Millénaire 2"  
35 rue de la Gare  
75168 PARIS CEDEX 19  
Tél. : 01.44.02.08.16  
Fax. : 01.44.02.06.76  
Mél. : [ars-idf-cire@ars.sante.fr](mailto:ars-idf-cire@ars.sante.fr)

Les précédents Points épidémi  
Hebdo sont consultables sur le site  
Internet de l'InVS :  
[http://www.invs.sante.fr/Regions-et-territoires/Actualites/\(node\\_id\)/1602/\(aa\\_localisation\)/Île-de-France](http://www.invs.sante.fr/Regions-et-territoires/Actualites/(node_id)/1602/(aa_localisation)/Île-de-France).

La plaquette SurSaUD® présen-  
tant  
le système national de Surveil-  
lance sanitaire des urgences et  
des décès est disponible sur le site  
Internet de l'InVS :  
<http://www.invs.sante.fr/Publication-s-et-outils/Rapports-et-syntheses/Autres-thematiques/2012/Le-systeme-francais-de-Surveillance-sanitaire-des-urgences-et-des-deces-SurSaUD-R>.

### Liste de diffusion

*Si vous souhaitez vous abonner à  
la liste de diffusion des points  
épidémiologiques de la Cire  
Île-de-France Champagne-  
Ardenne*  
[ars-idf-cire@ars.sante.fr](mailto:ars-idf-cire@ars.sante.fr)

*ou à d'autres productions  
de l'InVS*  
<http://www.invs.sante.fr/Informati-ons-generales/Listes-de-diffusion>