

## Surveillance épidémiologique en Alsace

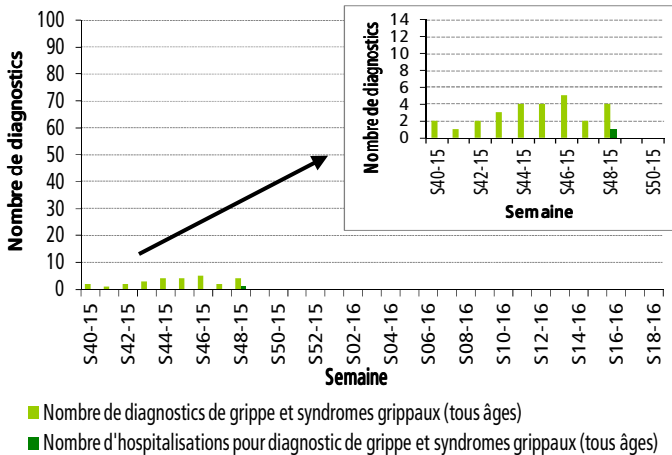
Point de situation au 03 décembre 2015, n°2015-38, Semaine 48

### | Faits marquants |

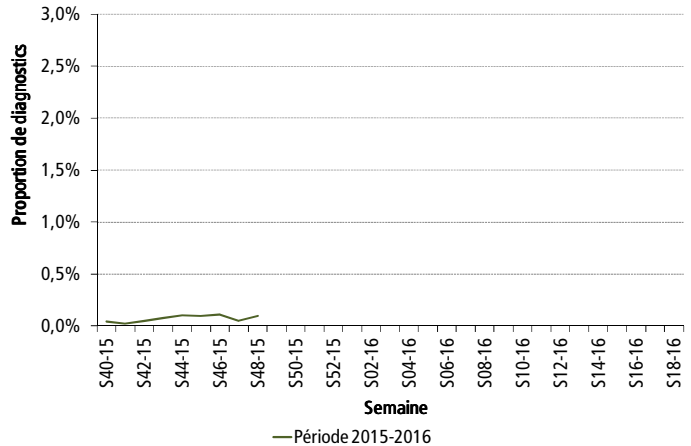
- ⇒ L'activité liée à la **grippe** et aux **syndromes grippaux** reste faible en semaine 48 aussi bien dans les services d'urgence de la région que pour les associations SOS Médecins. Ces pathologies représentent 0,1 % de l'activité hospitalière des urgences et 0,9 % de celle de médecine de ville pré-hospitalière. Au cours des dernières semaines, aucun prélèvement n'a été positif pour la grippe au laboratoire de virologie des Hôpitaux Universitaires de Strasbourg (HUS) (*cf.* page 2-3).
- ⇒ Aucun **cas grave de grippe** n'a été déclaré en semaine 48 par les services de réanimation d'Alsace.
- ⇒ En semaine 48, le nombre de diagnostics de **bronchiolite** chez les enfants de moins de deux ans continue d'augmenter dans les services d'urgence et pour les associations SOS Médecins avec respectivement 37 et 20 diagnostics posés. Cette pathologie représente ainsi 9 % de l'activité hospitalière des urgences dans cette classe d'âge et 7 % de l'activité des associations SOS Médecins. Il semble donc que l'épidémie de bronchiolite ait démarré en Alsace. Cette augmentation du nombre de cas de bronchiolite est observée sur l'ensemble du territoire métropolitain (*cf.* page 4).
- ⇒ D'après le laboratoire de virologie des HUS, le nombre de **virus respiratoires** détectés reste faible, et concerne principalement des rhinovirus ou entérovirus ainsi que des metapneumovirus (*cf.* page 5).
- ⇒ Un niveau soutenu du nombre de diagnostics hebdomadaires de **gastro-entérites** et **diarrhées** est observé en semaine 47 pour les services d'urgence de la région avec 87 diagnostics posés, ce qui représente 2 % de l'activité totale. Pour les associations SOS Médecins, le nombre de diagnostics de ces pathologies est en augmentation, mais reste comparable aux valeurs observées à la même période les deux années précédentes. Ces pathologies représentent ainsi près de 12 % de l'activité des associations SOS médecins alsaciennes (*cf.* page 6).
- ⇒ Concernant les **virus entériques**, en semaine 47, deux prélèvements positifs à Norovirus et un prélèvement positif à Rotavirus ont été identifiés par le laboratoire de virologie des HUS (*cf.* page 5).
- ⇒ Au cours des semaines 47 et 48, 1 épisode **d'intoxication par le monoxyde carbone** (suspectée ou avérée) a été signalé en Alsace (données InVS). Cet épisode survenu dans le Bas-Rhin a concerné 15 personnes dont une a été prise en charge aux urgences. Aucun décès n'est survenu.  
Depuis le début de la saison de chauffe en Alsace (1er octobre 2015), on dénombre 9 épisodes ayant exposé 49 personnes sans aucun décès.
- ⇒ D'après les données disponibles, aucune augmentation inhabituelle de la **mortalité** en Alsace n'a été observée au cours des dernières semaines. Les délais de transmission des données relatives aux décès étant supérieurs à 7 jours, les données de la semaine 48 sont en cours de consolidation.

| Services d'urgence |

| Figure 1 | Nombre hebdomadaire de diagnostics et d'hospitalisations pour grippe et syndromes grippaux tous âges depuis la semaine 40-2015 (Source : réseau Oscour®)



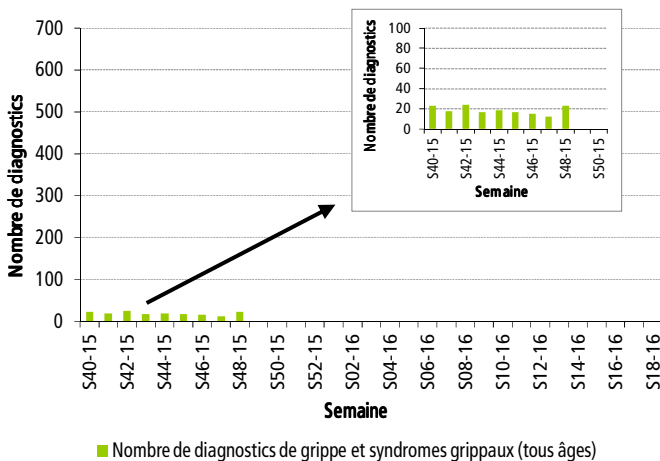
| Figure 2 | Proportion de diagnostics de grippe et syndromes grippaux parmi le total des diagnostics tous âges durant la saison hivernale 2015-2016 \* (Source : réseau Oscour®)



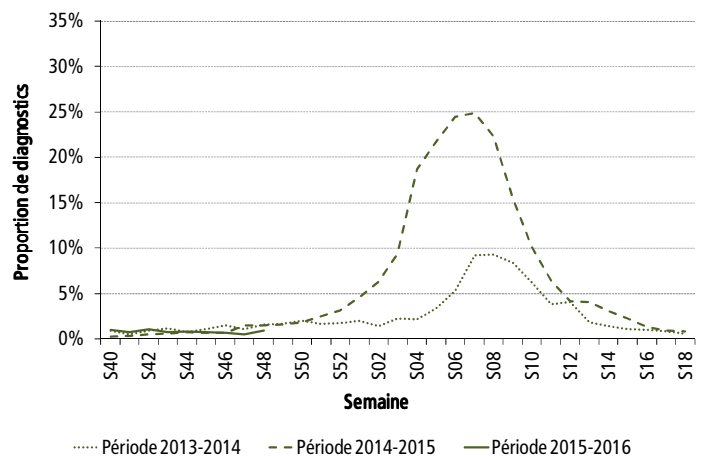
\* En raison d'un historique de données insuffisant, les comparaisons avec les saisons précédentes ne peuvent pas être réalisées pour les données du réseau Oscour® en Alsace.

| Associations SOS Médecins |

| Figure 3 | Nombre hebdomadaire de diagnostics de grippe et syndromes grippaux tous âges depuis la semaine 40-2015 (Source : SOS Médecins Strasbourg et Mulhouse)

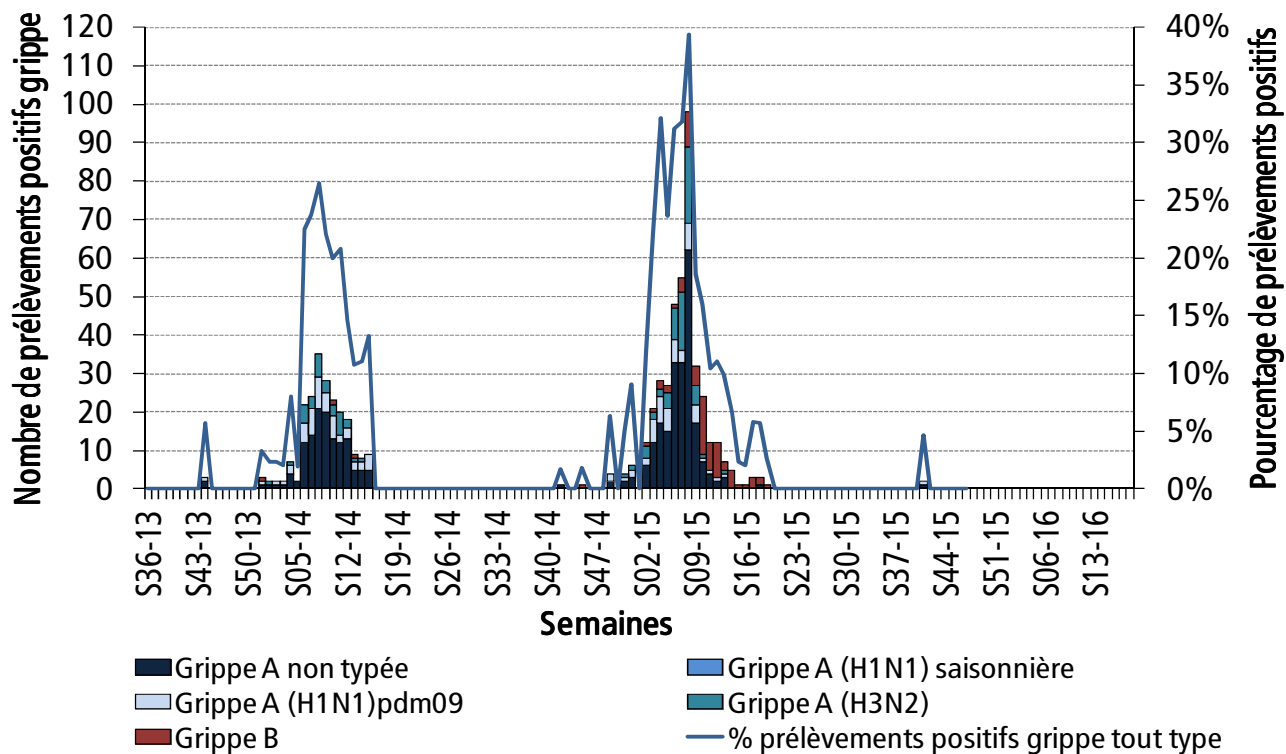


| Figure 4 | Proportion de diagnostics de grippe et syndromes grippaux parmi le total des diagnostics tous âges durant les saisons hivernales de 2013 à 2016 (Source : SOS Médecins Strasbourg et Mulhouse)



| Circulation du virus grippal |

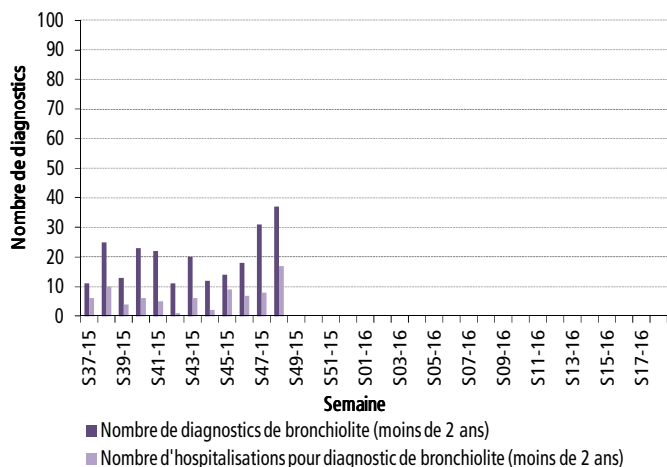
| Figure 5 | Nombre hebdomadaire de prélèvements respiratoires positifs pour les virus grippaux depuis la semaine 36-2013  
 (Source : laboratoire de virologie des Hôpitaux Universitaires de Strasbourg)



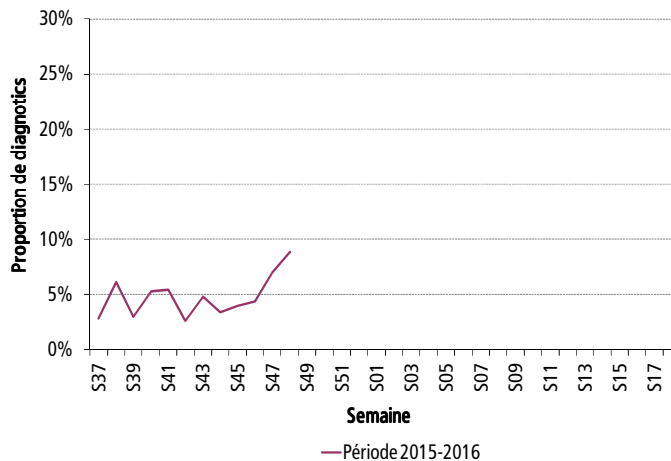
## | Bronchiolite chez les enfants de moins de 2 ans |

### | Services d'urgence |

| Figure 6 | Nombre hebdomadaire de diagnostics et d'hospitalisations pour bronchiolite chez les enfants de moins de 2 ans depuis la semaine 37-2015 (Source : réseau Oscour®)



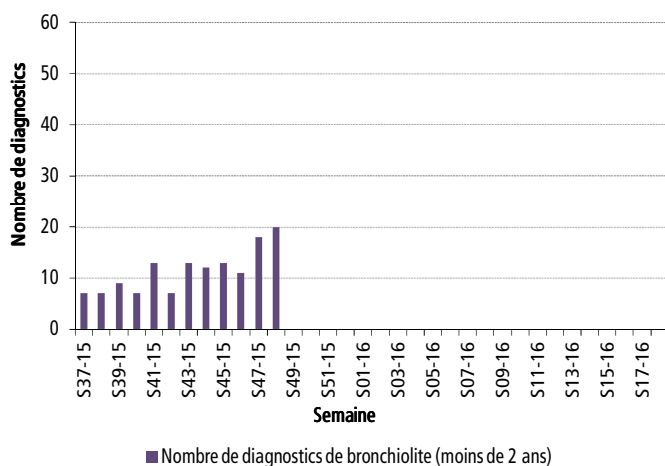
| Figure 7 | Proportion de diagnostics de bronchiolite parmi le total des diagnostics chez les enfants de moins de 2 ans durant la saison hivernale 2015-2016 \* (Source : réseau Oscour®)



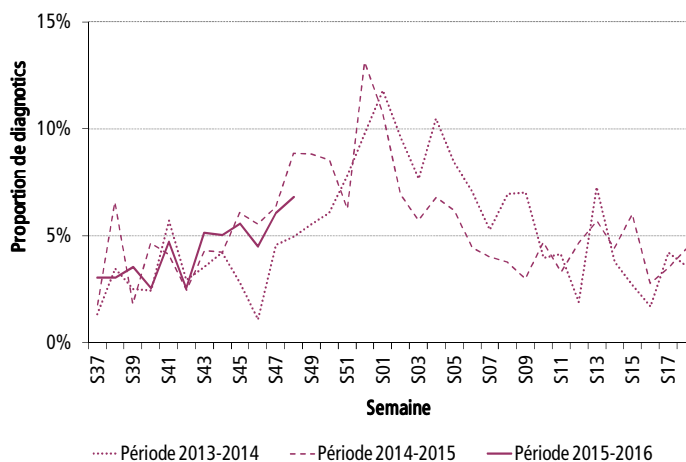
\* En raison d'un historique de données insuffisant, les comparaisons avec les saisons précédentes ne peuvent pas être réalisées pour les données du réseau Oscour® en Alsace.

### | Associations SOS Médecins |

| Figure 8 | Nombre hebdomadaire de diagnostics de bronchiolite chez les enfants de moins de 2 ans depuis la semaine 37-2014 (Source : SOS Médecins Strasbourg et Mulhouse)

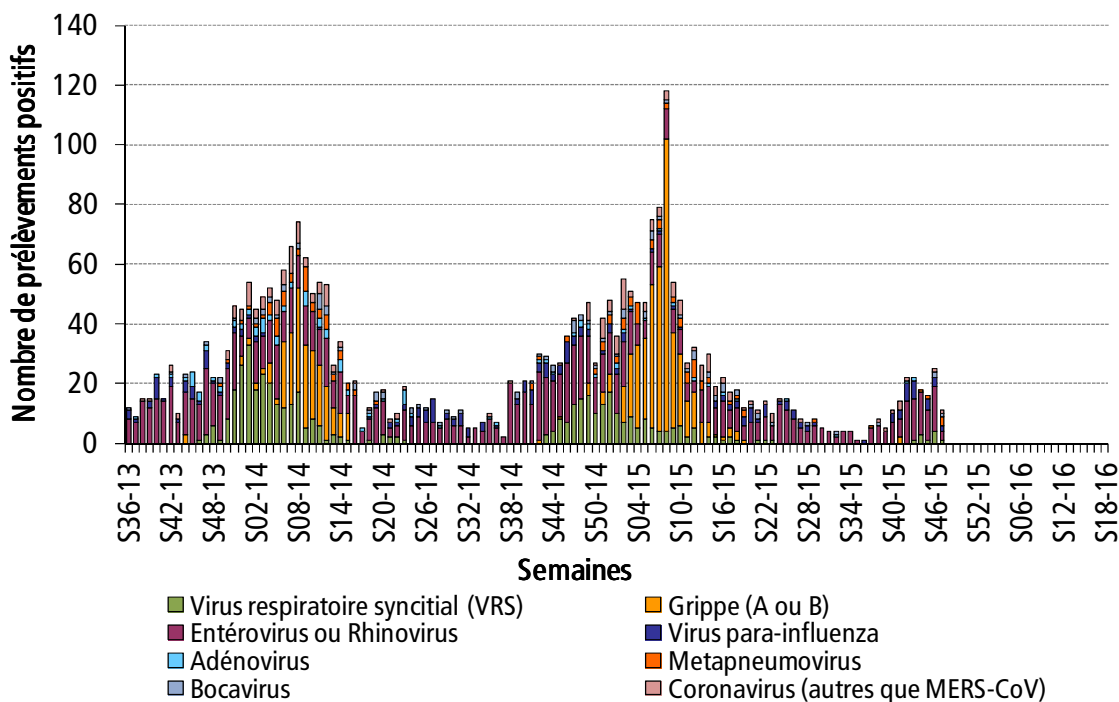


| Figure 9 | Proportion de diagnostics de bronchiolite parmi le total des diagnostics chez les enfants de moins de 2 ans durant les saisons hivernales de 2013 à 2016 (Source : SOS Médecins Strasbourg et Mulhouse)



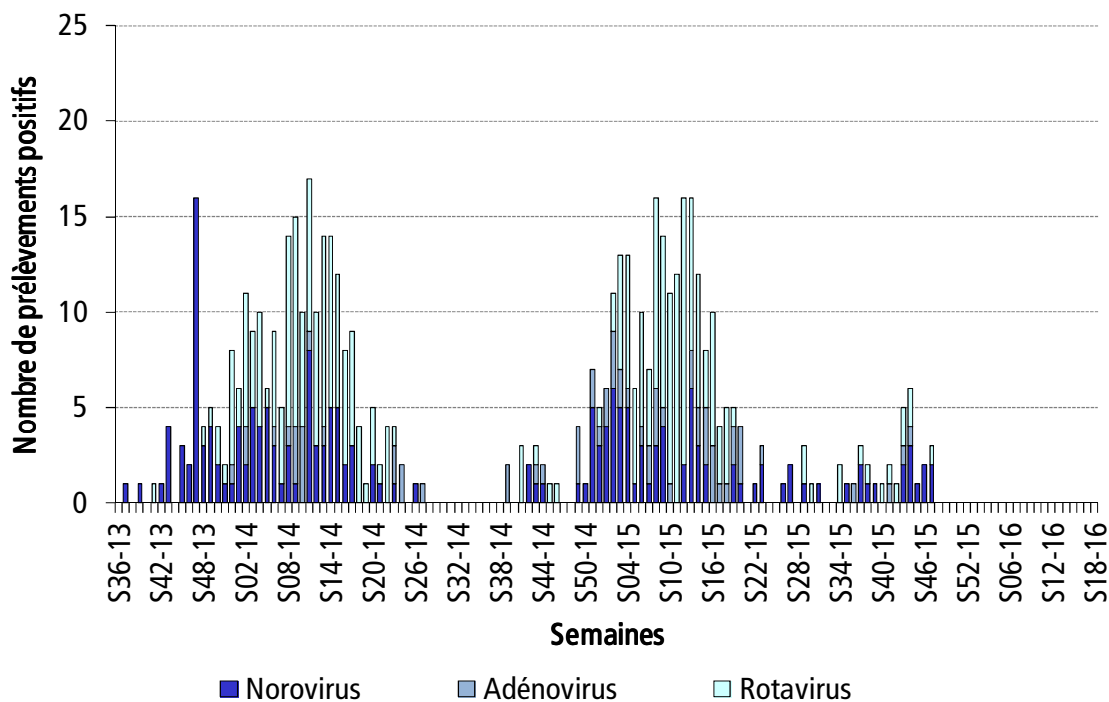
| Virus respiratoires |

| Figure 10 | Evolution hebdomadaire du nombre de prélèvements positifs pour les virus respiratoires, selon le type de virus, depuis la semaine 36-2013 (Source : Laboratoire de virologie des Hôpitaux Universitaires de Strasbourg)

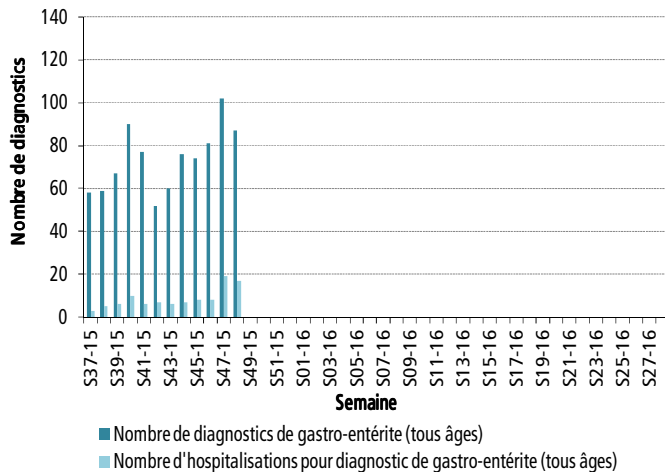


| Virus entériques |

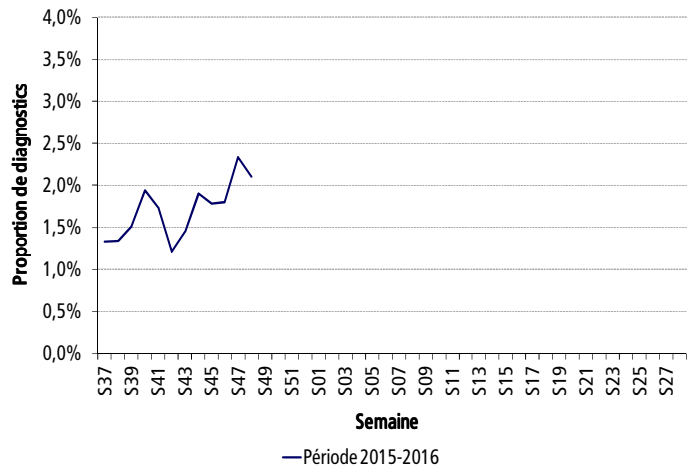
| Figure 11 | Evolution hebdomadaire du nombre de prélèvements positifs pour les virus entériques, selon le type de virus, depuis la semaine 36-2013 (Source : Laboratoire de virologie des Hôpitaux Universitaires de Strasbourg)



| Figure 12 | Nombre hebdomadaire de diagnostics et d'hospitalisations pour gastro-entérite tous âges depuis la semaine 37-2015 (Source : réseau Oscour®)

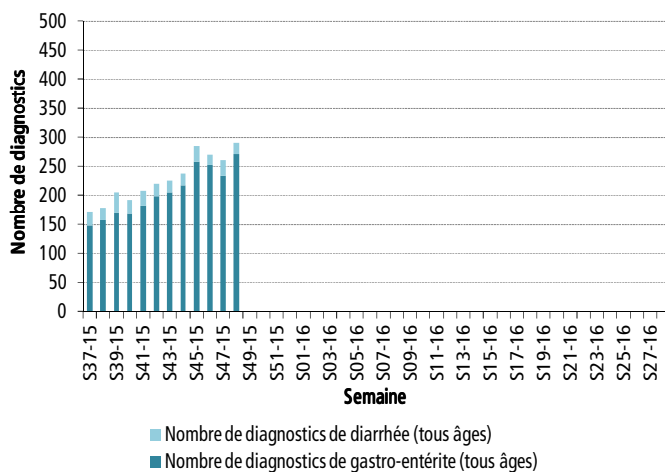


| Figure 13 | Proportion de diagnostics de gastro-entérite parmi le total des diagnostics tous âges durant la saison hivernale 2015-2016 \* (Source : réseau Oscour®)

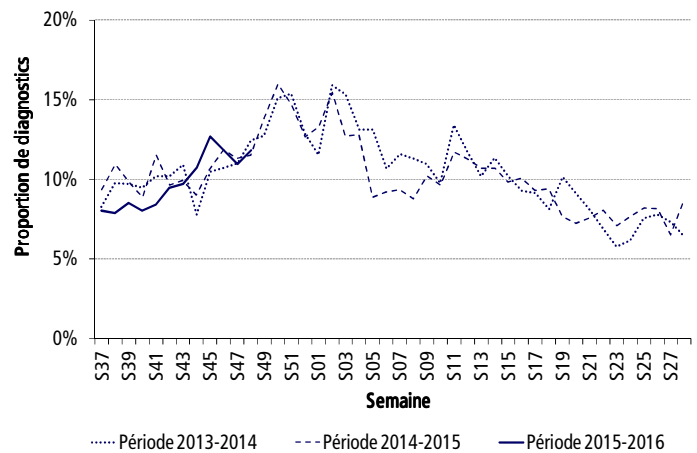


\* En raison d'un historique de données insuffisant, les comparaisons avec les saisons précédentes ne peuvent pas être réalisées pour les données du réseau Oscour® en Alsace.

| Figure 14 | Nombre hebdomadaire de diagnostics de gastro-entérite et de diarrhée tous âges depuis la semaine 37-2015 (Source : SOS Médecins Strasbourg et Mulhouse)



| Figure 15 | Proportion de diagnostics de gastro-entérite et de diarrhée parmi le total des diagnostics tous âges durant les saisons hivernales de 2013 à 2016 (Source : SOS Médecins Strasbourg et Mulhouse)



## | Pour approfondir |

Sur le site internet de l'InVS:

- [Bulletin hebdomadaire international \(BHI\)](#)
- [Bulletin SurSaUD \(SOS Médecins, Oscour, Mortalité\)](#)
- [Bulletin épidémiologique grippe](#)
- [Bulletin épidémiologique bronchiolite](#)

## | Partenaires de la surveillance en Alsace |

**Nous remercions l'ensemble de nos partenaires régionaux :**

- Les **mairies** d'Alsace et leur **service d'état civil** qui transmettent en continu les déclarations de décès à l'INSEE;
- L'Institut national de la statistique et des études économiques (**Insee**) ;
- Les **services d'urgence** participant au **réseau Oscour®** en Alsace : CH de Haguenau (données analysées), CH de Saverne, CH de Wissembourg (données analysées), CH de Sélestat, Clinique Ste Anne, Clinique Ste Odile, CH de Strasbourg-Nouvel Hôpital civil (données analysées), CH de Strasbourg-Hôpital Hautepierre (données analysées), Clinique Diaconat-Fonderie, CH d'Altkirch, CH de Mulhouse-Hôpital du Hasenrain (données analysées), CH de Mulhouse-Hôpital Emile Muller (données analysées), CH de Colmar (Données analysées), CH de Guebwiller (données analysées), Polyclinique des 3 frontières;
- **l'Agence Régionale de Santé d'Alsace**;
- le **laboratoire de virologie** des Hôpitaux Universitaire de Strasbourg;
- les **associations SOS Médecins** de Strasbourg et Mulhouse;
- L'ensemble des **professionnels de santé** qui participent à la surveillance

## | Modalités de signalement à l'ARS Alsace, pôle VGAS |

Les signalements transmis au pôle de Veille et gestion des alertes sanitaires (VGAS) de l'ARS d'Alsace concernent : toutes les maladies à déclaration obligatoire, tout évènement sanitaire susceptible d'avoir un impact sur la santé de la population ainsi que la survenue en collectivité de cas groupés d'une pathologie transmissible.

Tout signalement peut se faire par **téléphone au numéro unique : 03 88 88 93 33**

Ainsi que par une notification écrite :

- par **fax** au **03 59 81 37 19**
- par mail à l'adresse suivante : [ARS-ALSACE-VEILLE-SANITAIRE@ars.sante.fr](mailto:ARS-ALSACE-VEILLE-SANITAIRE@ars.sante.fr)

### Directeur de la publication :

François Bourdillon  
Directeur général de l'Institut de veille sanitaire

### Rédactrice en chef :

Christine Meffre,  
Responsable de la Cire Lorraine-Alsace

### Comité de rédaction :

Oriane Broustal  
Sophie Raguét  
Isabelle Sahiner  
Jenifer Yai  
Caroline Fiet

### Diffusion

Cire Lorraine-Alsace  
ARS Lorraine  
3 boulevard Joffre  
CS 80071  
54036 Nancy Cedex

Mail : [ars-lorraine-alsace-cire@ars.sante.fr](mailto:ars-lorraine-alsace-cire@ars.sante.fr)  
Tél. : 03.83.39.29.43  
Fax : 03.83.39.28.95

*Si vous souhaitez être destinataires du point épidémiologique réalisé par la Cire, merci de nous en informer par mail à [ars-lorraine-alsace-cire@ars.sante.fr](mailto:ars-lorraine-alsace-cire@ars.sante.fr)*