

Surveillance épidémiologique en Lorraine

Point de situation au 03 décembre 2015, n°2015-38, Semaine 48

| Faits marquants |

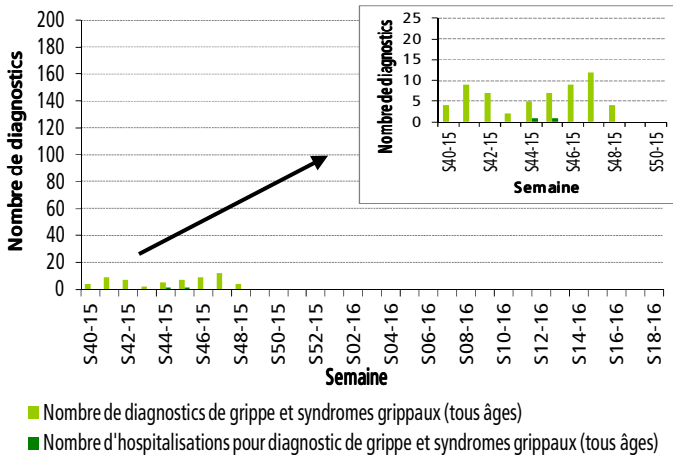
- ⇒ Depuis la semaine 40, l'activité liée à la **grippe et aux syndromes grippaux** correspond à celle habituellement observée à cette période de l'année pour les services d'urgence du réseau OSCOUR® de Lorraine et pour l'association SOS médecins de Meurthe-et-Moselle. En semaine 48, 4 et 3 diagnostics ont été posés respectivement par les médecins des services d'urgence et de l'association. Au niveau national comme en Europe, le niveau d'activité grippal est toujours faible cette semaine (*cf.* page 2-3).
- ⇒ Aucun **cas grave de grippe** n'a été déclaré depuis de début de la surveillance (semaine 45) par les services de réanimation de Lorraine.
- ⇒ En Lorraine, l'augmentation de l'activité liée à la **bronchiolite** observée depuis 3 semaines dans les services d'urgence et par les médecins de l'association marque le début de la saison épidémique. En semaine 48, les médecins des services d'urgence ont posé 71 diagnostics de bronchiolite dont 28 (39%) ont nécessité une hospitalisation. Cette activité équivaut à 9,5% du total des diagnostics chez les moins de 2 ans et correspond à ce qui a été observé l'année passée à la même période. Les médecins de l'association SOS médecins de Meurthe-et-Moselle ont posé 13 diagnostics de bronchiolite, ce qui équivaut à 12,7% du total des diagnostics dans cette tranche d'âge (*cf.* page 4).

Cette augmentation du nombre de cas de bronchiolite est observée sur l'ensemble du territoire métropolitain.
- ⇒ D'après les données virologiques du CHU de Nancy, le nombre de **prélèvements positifs pour les virus respiratoires** est en augmentation depuis la semaine 45. Deux types de virus sont principalement retrouvés: le virus respiratoire syncytial (VRS) et le virus para-influenza (*cf.* page 5).
- ⇒ En Lorraine, l'activité liée à la **gastro-entérite** dans les services d'urgence du réseau OSCOUR® et dans l'association SOS médecins de Meurthe-et-Moselle reste stable par rapport aux années précédentes, malgré des variations hebdomadaires observées. Avec 107 diagnostics posés en semaine 48, cette activité a représenté 1% du total des diagnostics dans les services d'urgence. Les médecins de l'association SOS médecins de Meurthe-et-Moselle ont posé 44 diagnostics de gastro-entérite et de diarrhée, ce qui équivaut à 4,6% du total des diagnostics (*cf.* page 6).
- ⇒ Le nombre de **prélèvements positifs pour les virus entériques circulants** est stable d'après les données du CHU de Nancy. Les virus les plus fréquemment retrouvés ces dernières semaines sont l'adénovirus et le norovirus (*cf.* page 5).
- ⇒ Au cours des semaines 47 et 48, 3 **épisodes d'intoxication par le monoxyde carbone** (suspectée ou avérée) ont été signalés en Lorraine dont 2 en Meurthe-et-Moselle et 1 dans les Vosges (données InVS). Ces épisodes ont concerné 14 personnes dont 6 ont été prises en charge aux urgences. Aucun décès n'est survenu.

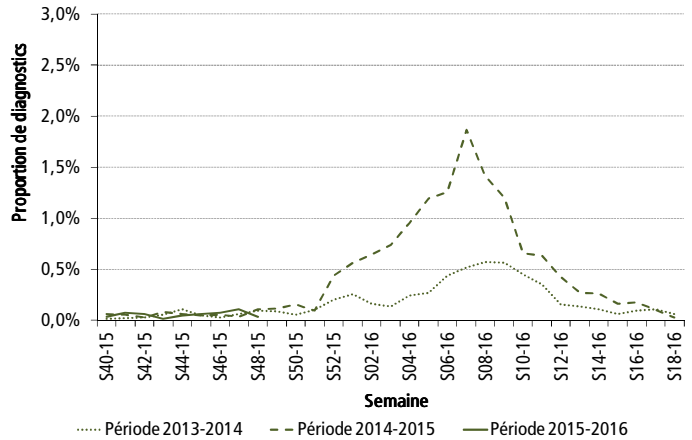
Depuis le début de la saison de chauffe en Lorraine (1er octobre 2015), on dénombre 11 épisodes ayant exposé 44 personnes sans aucun décès.
- ⇒ D'après les données disponibles, aucune augmentation inhabituelle **de la mortalité** en Lorraine n'a été observée au cours des dernières semaines. Les délais de transmission des données relatives aux décès étant supérieurs à 7 jours, les données de la semaine 48 sont en cours de consolidation.

| Services d'urgence participant au réseau Oscour® en Lorraine |

| Figure 1 | Nombre hebdomadaire de diagnostics et d'hospitalisations pour grippe et syndromes grippaux tous âges depuis la semaine 40-2015 (Source : réseau Oscour®)

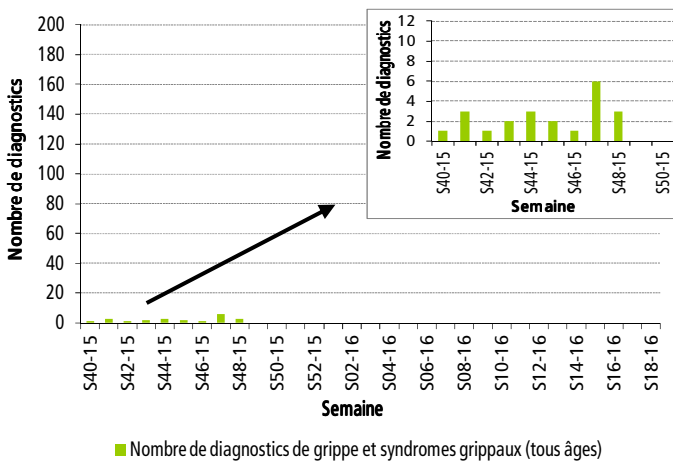


| Figure 2 | Proportion de diagnostics de grippe et syndromes grippaux parmi le total des diagnostics tous âges durant les saisons hivernales de 2013 à 2016 (Source : réseau Oscour®)

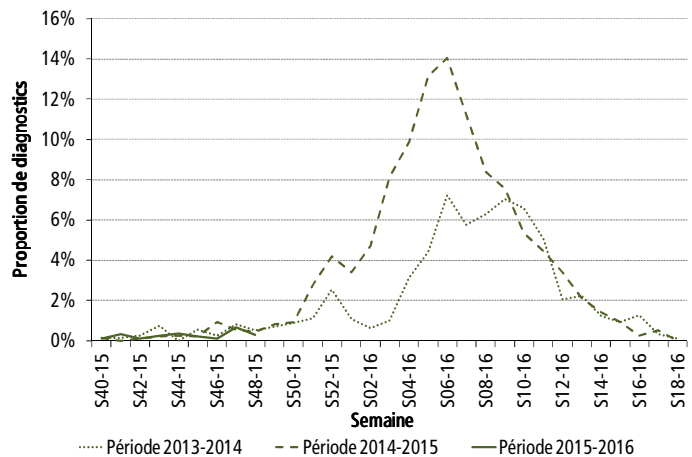


| Association SOS Médecins Meurthe-et-Moselle |

| Figure 3 | Nombre hebdomadaire de diagnostics de grippe et syndromes grippaux tous âges depuis la semaine 40-2015 (Source : SOS Médecins Meurthe-et-Moselle)

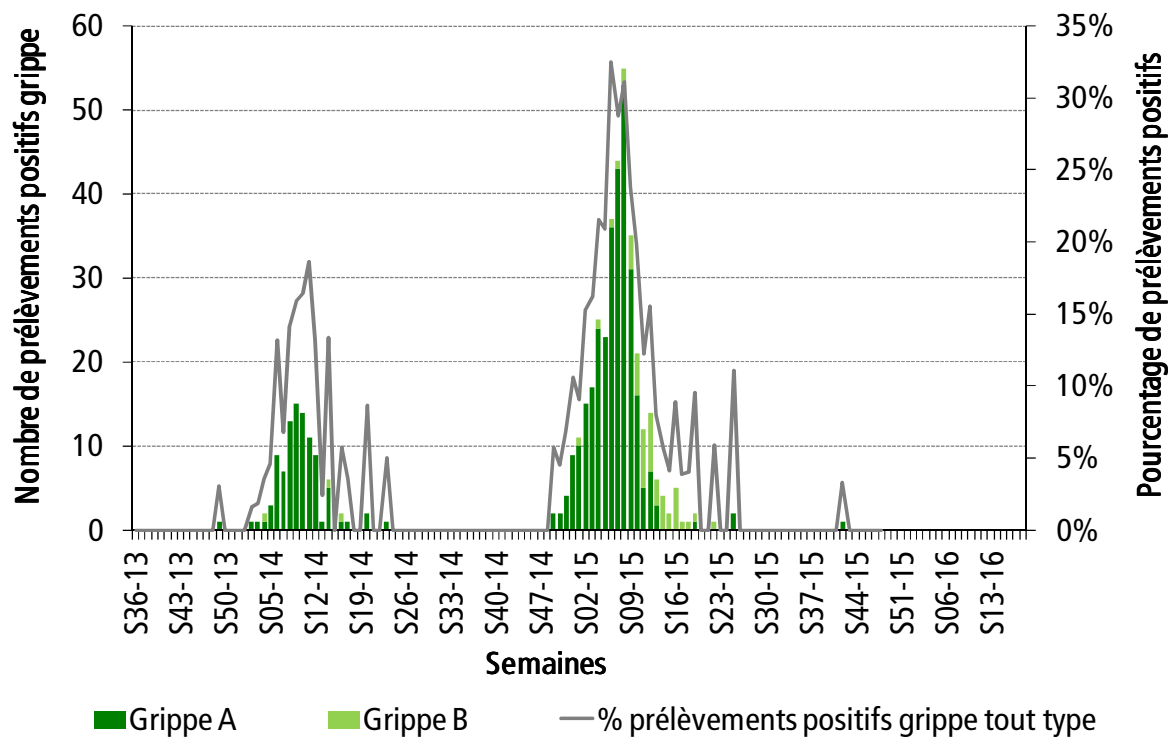


| Figure 4 | Proportion de diagnostics de grippe et syndromes grippaux parmi le total des diagnostics tous âges durant les saisons hivernales de 2013 à 2016 (Source : SOS Médecins Meurthe-et-Moselle)



| Circulation du virus grippal en Lorraine |

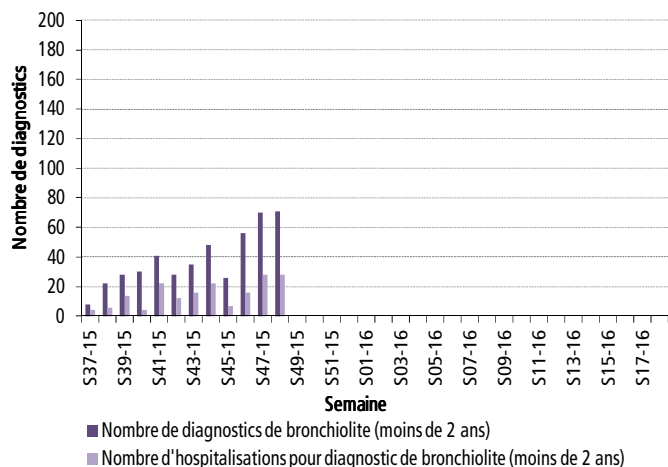
| Figure 5 | Nombre hebdomadaire de prélèvements respiratoires positifs pour les virus grippaux depuis la semaine 36-2013
 (Source : laboratoire de virologie du CHU de Nancy)



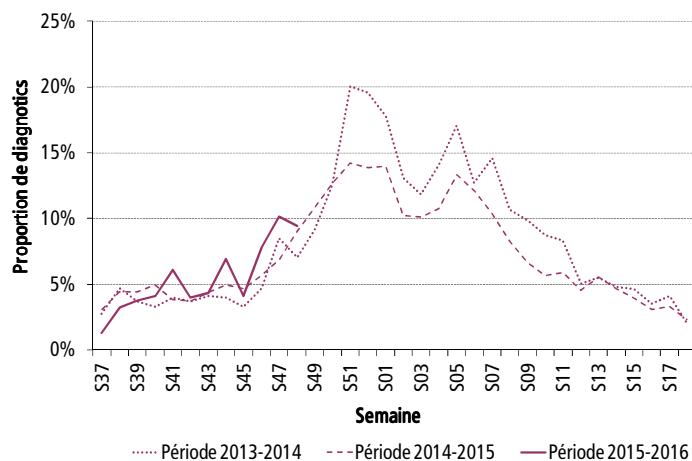
| Bronchiolite chez les enfants de moins de 2 ans |

| Services d'urgence participant au réseau Oscour® en Lorraine |

| Figure 6 | Nombre hebdomadaire de diagnostics et d'hospitalisations pour bronchiolite chez les enfants de moins de 2 ans depuis la semaine 37-2015 (Source : réseau Oscour®)

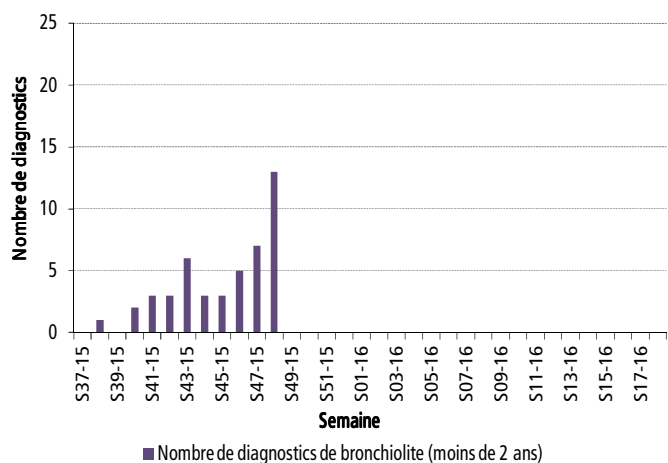


| Figure 7 | Proportion de diagnostics de bronchiolite parmi le total des diagnostics chez les enfants de moins de 2 ans durant les saisons hivernales de 2013 à 2016 (Source : réseau Oscour®)

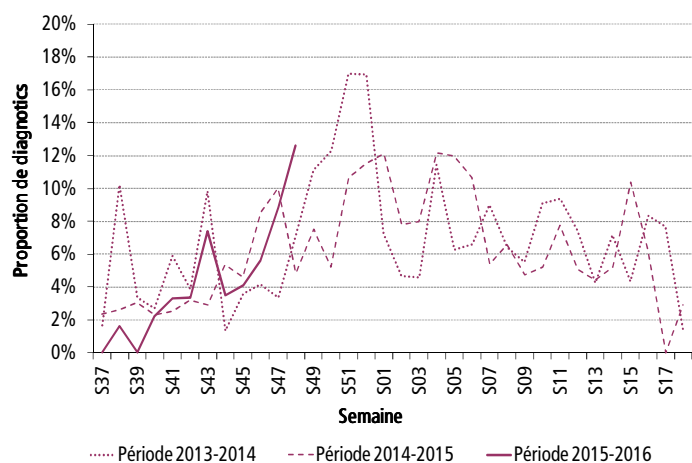


| Association SOS Médecins Meurthe-et-Moselle |

| Figure 8 | Nombre hebdomadaire de diagnostics de bronchiolite chez les enfants de moins de 2 ans depuis la semaine 37-2015 (Source : SOS Médecins)

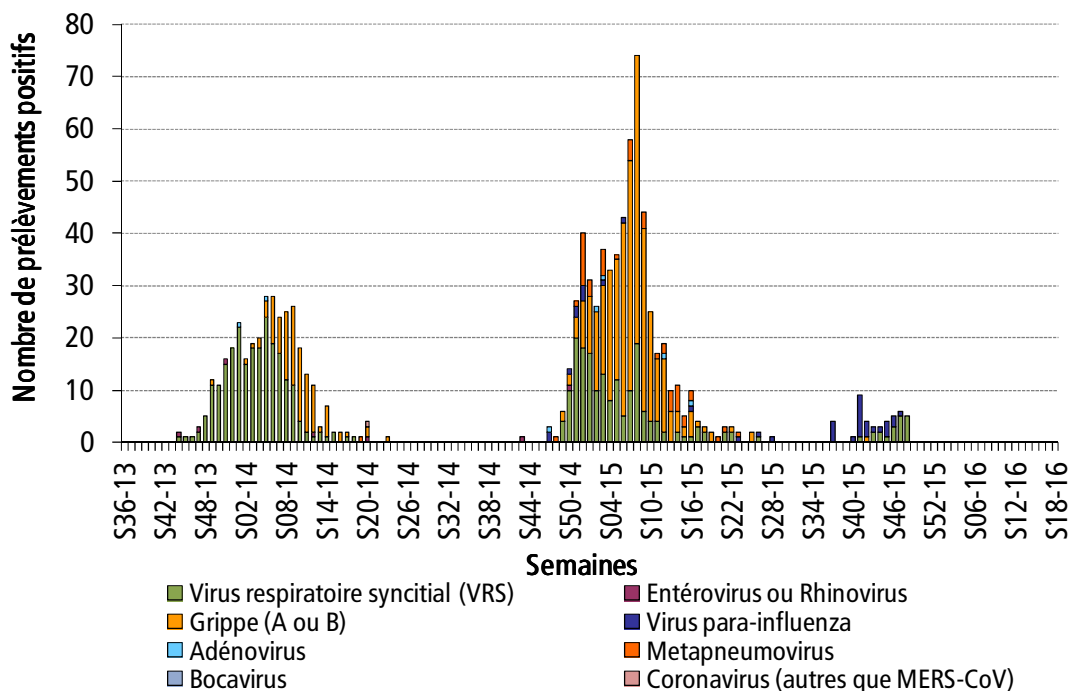


| Figure 9 | Proportion de diagnostics de bronchiolite parmi le total des diagnostics chez les enfants de moins de 2 ans durant les saisons hivernales de 2013 à 2016 (Source : SOS Médecins)



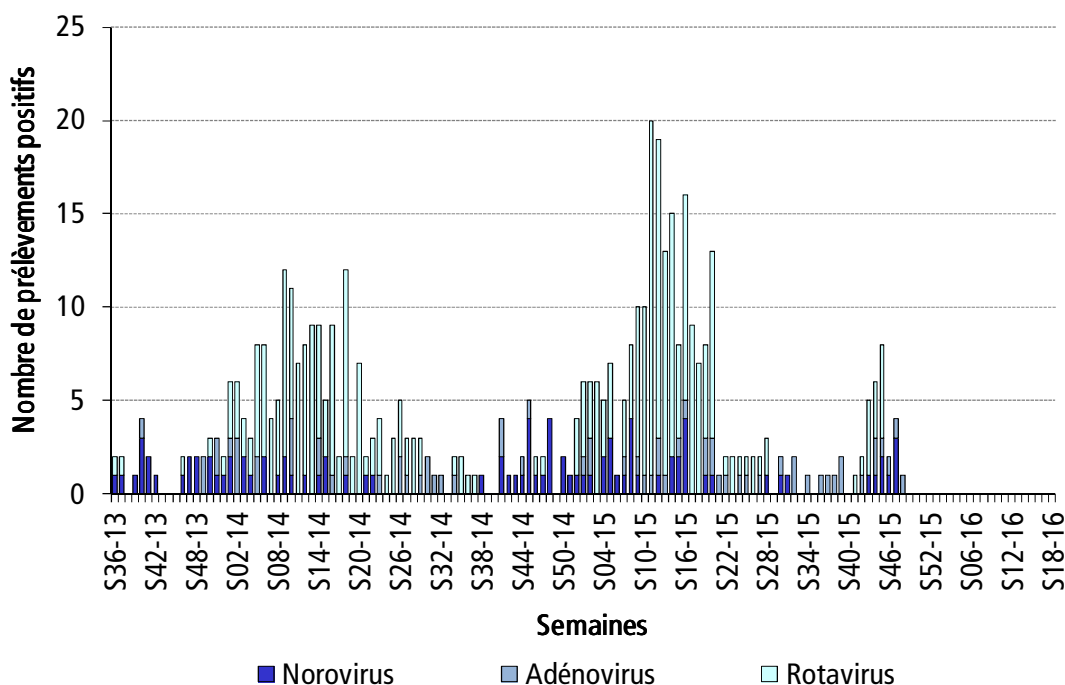
| Virus respiratoires circulants en Lorraine |

| Figure 10 | Evolution hebdomadaire du nombre de prélèvements positifs pour les virus respiratoires, selon le type de virus, depuis la semaine 36-2013 (Source : Laboratoire de virologie du CHU de Nancy)



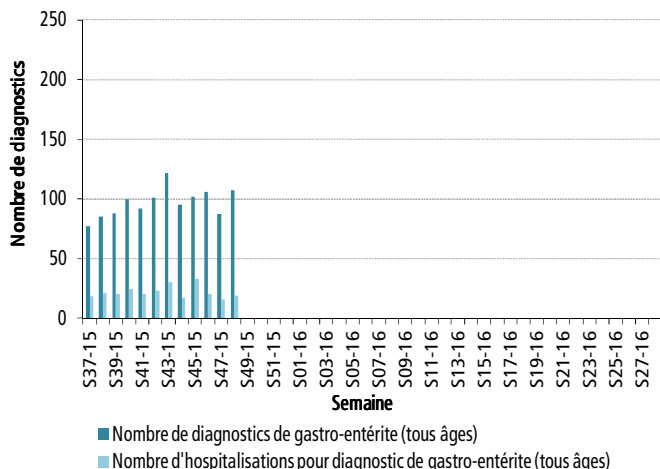
| Virus entériques circulants en Lorraine |

| Figure 11 | Evolution hebdomadaire du nombre de prélèvements positifs pour les virus entériques, selon le type de virus, depuis la semaine 36-2013 (Source : Laboratoire de virologie du CHU de Nancy)

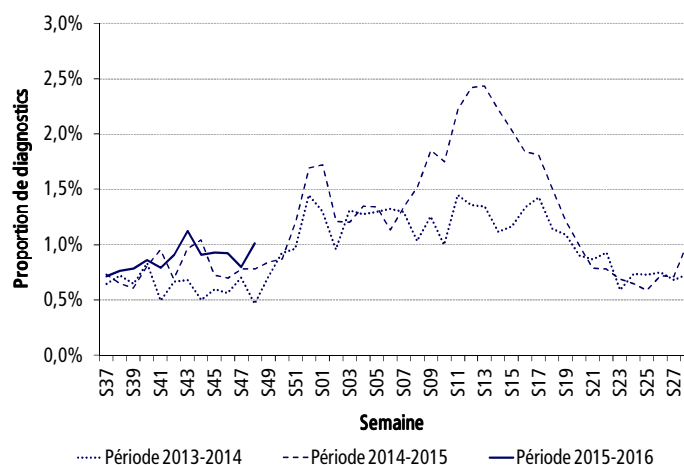


| Services d'urgence participant au réseau Oscour® en Lorraine |

| Figure 12 | Nombre hebdomadaire de diagnostics et d'hospitalisations pour gastro-entérite tous âges depuis la semaine 37-2015 (Source : réseau Oscour®)

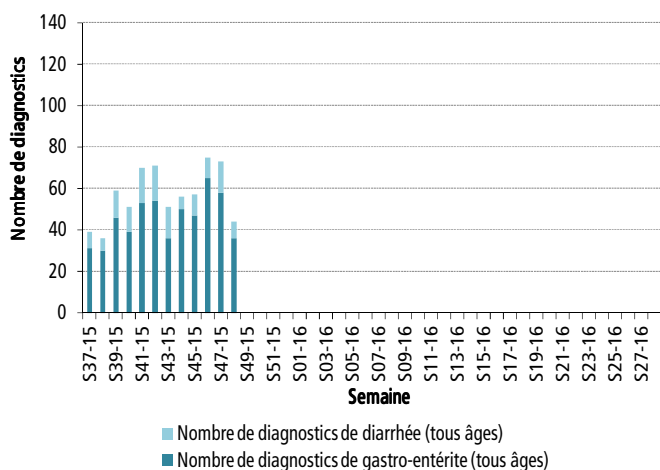


| Figure 13 | Proportion de diagnostics de gastro-entérite parmi le total des diagnostics tous âges durant les saisons hivernales de 2013 à 2016 (Source : réseau Oscour®)

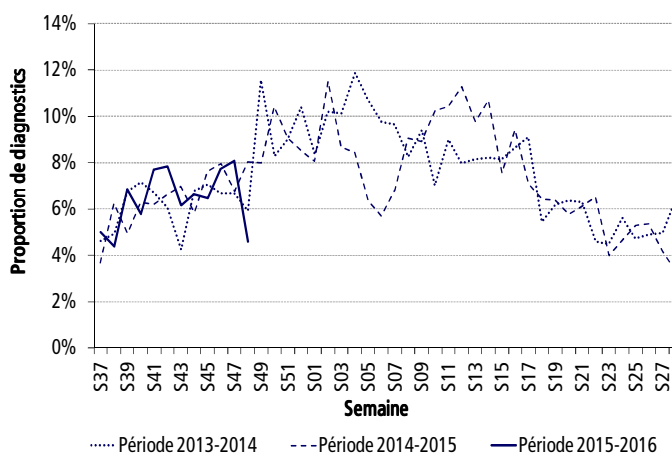


| Association SOS Médecins Meurthe-et-Moselle |

| Figure 14 | Nombre hebdomadaire de diagnostics de gastro-entérite et diarrhée tous âges depuis la semaine 37-2015 (Source : SOS Médecins)



| Figure 15 | Proportion de diagnostics de gastro-entérite et diarrhée parmi le total des diagnostics tous âges durant les saisons hivernales de 2013 à 2016 (Source : SOS Médecins)



| Pour approfondir |

Sur le site internet de l'InVS:

- [Bulletin hebdomadaire international \(BHI\)](#)
- [Bulletin SurSaUD \(SOS Médecins, Oscour et mortalité\)](#)
- [Bulletin épidémiologique grippe](#)
- [Bulletin épidémiologique bronchiolite](#)

| Partenaires de la surveillance en Lorraine |

Nous remercions l'ensemble de nos partenaires régionaux :

- l'Insee et Services d'état-civil des mairies;
- les services d'urgence participant au Réseau Oscour® en Lorraine : CHU de Nancy-Brabois, CH de Lunéville, Polyclinique de Gentilly, CH de Maillot Briey, CH de Mont Saint Martin, CHU de Nancy - Hôpital Central, CH de Pont-à-Mousson, CH de Toul; CH de Forbach, CH de Sarrebourg, CH de Saint Avold, CHR Metz-Thionville - Hôpital Bel Air, CHR Metz-Thionville - Hôpital Mercy, Clinique Claude Bernard, CH de Sarreguemines, HIA Legouest; CH de Verdun, CH de Bar-le-Duc; CH de Neufchâteau, CH de Saint-Dié, CH de Vittel, CH de Remiremont, CH Emile Durkheim;
- l'Agence Régionale de Santé de Lorraine;
- le laboratoire de virologie du CHU de Nancy;
- le Réseau Lorraine Urgence;
- le GCS Télésanté Lorraine;
- l'association SOS Médecins Meurthe-et-Moselle.

Directeur de la publication :

François Bourdillon,
Directeur général de l'Institut de veille
sanitaire

Rédactrice en chef :

Christine Meffre,
Responsable de la Cire Lorraine-Alsace

Comité de rédaction :

Oriane Broustal
Ngoc-Hà Nguyen-Huu
Sophie Raguët
Isabelle Sahiner
Jennifer Yaï
Caroline Fiet

Diffusion

Cire Lorraine-Alsace
ARS Lorraine
3 boulevard Joffre
CS 80071
54036 Nancy Cedex

Mail : ars-lorraine-alsace-cire@ars.sante.fr
Tél. : 03.83.39.29.43
Fax : 03.83.39.28.95

| Modalités de signalement à l'ARS Lorraine, CVAGS |

Les signalements transmis à la Cellule de veille alerte et gestion sanitaire (CVAGS) concernent : toutes les maladies à déclaration obligatoire, tout évènement sanitaire susceptible d'avoir un impact sur la santé de la population ainsi que la survenue en collectivité de cas groupés d'une pathologie transmissible.

Tout signalement peut se faire par **téléphone au numéro unique : 03 83 39 28 72.**

Ainsi que par une notification écrite :

- par **fax au 03 83 39 29 73**
- par mail à l'adresse suivante : ARS-LORRAINE-CVGS@ars.sante.fr

Si vous souhaitez être destinataires du point épidémiologique réalisé par la Cire, merci de nous en informer par mail à ars-lorraine-alsace-cire@ars.sante.fr