

Semaine 2024-20 du 13 au 19 mai 2024

Publié le mercredi 22 mai 2024

POINTS CLÉS

Chikungunya, dengue, Zika

La surveillance renforcée a débuté le 1^{er} mai. Aucun cas importé n'a été déclaré en Corse.

Pollens

Le risque allergique sur l'ensemble de la région est élevé (3/3), principalement en lien avec les graminées et les pollens d'olivier (source : RNSA).

Plus d'informations : [carte du risque d'allergie aux pollens](#).

| SOMMAIRE |

Chikungunya, dengue, Zika

p.2

Surveillance des cas importés et autochtones

Mortalité

p.3

Mortalité tous âges et 75 ans et plus

Actualités

p.4

Dispositif de surveillance renforcée | 1^{er} mai - 30 novembre

Le chikungunya, la dengue et le Zika sont des maladies transmises par le « moustique tigre », présent sur le territoire métropolitain et actif entre les mois de mai et de novembre. Au cours de cette période, des interventions de démoustication sont réalisées autour des lieux fréquentés par les cas pour limiter le risque de transmission. Elles vont permettre de tuer les moustiques avant qu'ils ne se contaminent en piquant une personne infectée, ou qu'ils n'infectent d'autres personnes.

Plus d'informations :

- Surveillance du [chikungunya](#), de la [dengue](#) et du [Zika](#) – Dossiers thématiques de Santé publique France
- [Surveillance dans la région Paca](#) – Dossier thématique de l'ARS
- [Lutte anti-vectorielle](#) – Dossier thématique de l'ARS

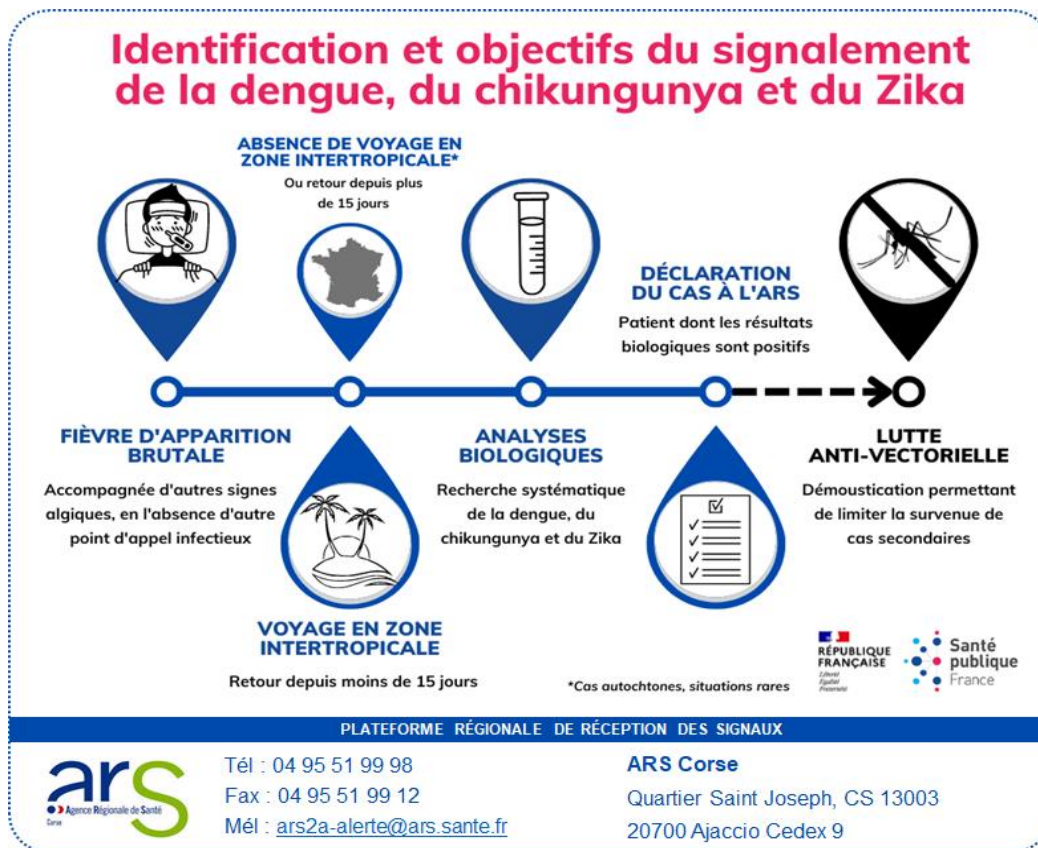


Tableau 1 | Cas importés (confirmés et probables) de chikungunya, de dengue et du virus Zika en Corse (point au 22/05/2024)

Zone	Dengue	Chikungunya	Zika
Auvergne-Rhône-Alpes	53	0	0
Bourgogne-Franche-Comté	12	0	0
Bretagne	17	0	0
Centre-Val de Loire	11	0	0
Corse	0	0	0
<i>Corse-du-Sud</i>	<i>0</i>	<i>0</i>	<i>0</i>
<i>Haute-Corse</i>	<i>0</i>	<i>0</i>	<i>0</i>
Grand Est	8	0	0
Hauts-de-France	8	0	0
Ile-de-France	27	0	0
Normandie	4	0	0
Nouvelle-Aquitaine	26	0	0
Occitanie	14	0	0
Paca	38	0	0
Pays de la Loire	14	0	0

Surveillance des cas importés

Depuis le 1^{er} mai 2024, 232 cas importés de dengue ont été diagnostiqués en France métropolitaine. Aucun cas de chikungunya ou de Zika n'a pour l'instant été diagnostiqué.

En Corse, aucun cas importé n'a été déclaré.

Situation au niveau national : [données de la surveillance 2024](#)



Le suivi de la mortalité s'appuie sur les données issues de 33 communes transmettant leurs données d'état-civil sous forme dématérialisée. La couverture de la mortalité atteint 75 %. En raison des délais légaux de déclaration d'un décès à la commune et de remontée des informations d'état-civil à l'Insee, les effectifs de décès sont incomplets sur les 10 à 15 derniers jours.

Le nombre hebdomadaire attendu de décès est estimé à partir du modèle européen Euromomo. Le modèle s'appuie sur 9 ans d'historique (depuis 2011) et exclue les périodes habituelles de survenue d'événements extrêmes pouvant avoir un impact sur la mortalité (chaleur/froid, épidémies). Ce modèle, développé dans le cadre du projet Européen EuroMomo, est utilisé par 19 pays européens.

Les données de la dernière semaine ne sont pas présentées car trop incomplètes.

Synthèse au 22/05/2024

Aucun excès significatif de mortalité toutes causes n'est observé au niveau régional.

Figure 1 | Fluctuations hebdomadaires des nombres observés (noir) et attendus (rouge) de décès, tous âges confondus, 2018 à 2023, Corse (source : Insee, Santé publique France, point au 22/05/2024)

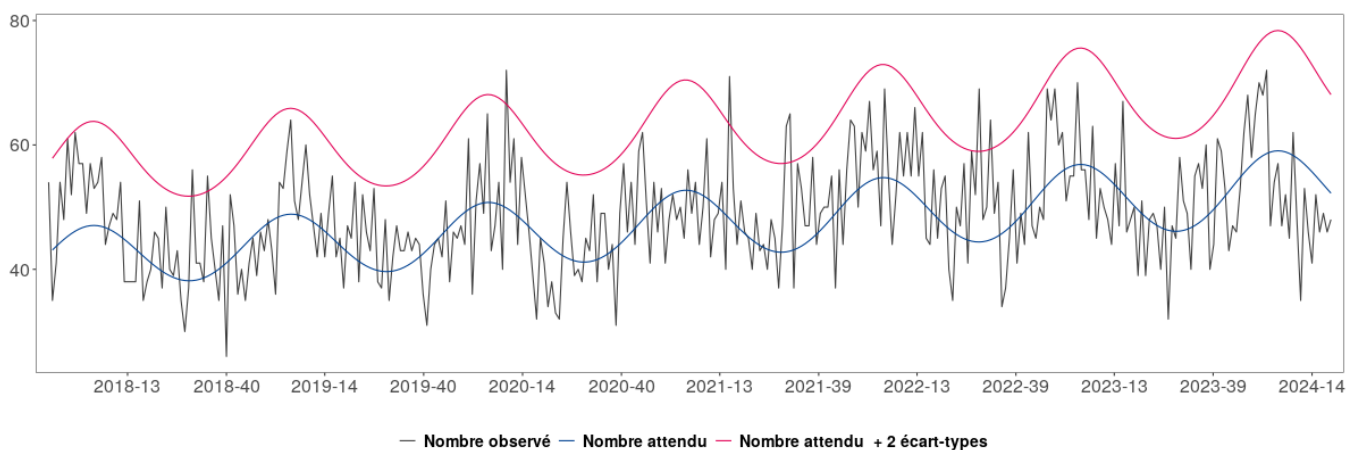
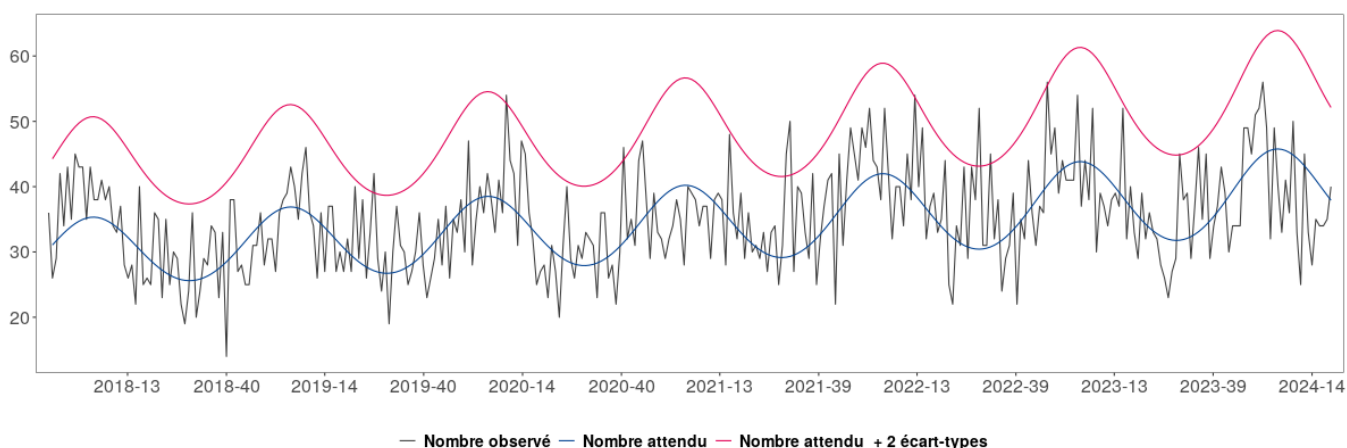


Figure 2 | Fluctuations hebdomadaires des nombres observés (noir) et attendus (rouge) de décès, chez les 75 ans et plus, 2018 à 2023, Corse (source : Insee, Santé publique France, point au 22/05/2024)



Épidémie de choléra à Mayotte : Santé publique France est mobilisée et appelle au renfort de professionnels de santé volontaires

Favorisée par des difficultés d'accès à l'eau potable et courante et des défauts d'assainissement, une épidémie de choléra se développe dans certains quartiers défavorisés de Mayotte. Santé publique France participe à la lutte contre la propagation de la maladie et au soutien des populations grâce à l'implication de ses agents à la cellule régionale de Mayotte, à la mobilisation des volontaires de la Réserve sanitaire, et l'acquisition et l'envoi de vaccins.

Pour en savoir plus, [cliquez ici](#)

Information en santé : quelles sont les difficultés des Français ?

Santé publique France et ses partenaires publient les résultats d'une enquête internationale permettant de mesurer les niveaux de littératie en santé des Français. Ces résultats montrent que 44 % des adultes rencontrent des difficultés pour comprendre et s'approprier les informations en santé, avec des conséquences possibles sur leurs comportements et leur état de santé.

Pour en savoir plus, [cliquez ici](#)

La Santé en action n° 466, mai 2024 : « Soutenir la construction des premiers liens parent-enfant »

Santé publique France publie, dans un nouveau numéro de sa revue La Santé en action, un dossier consacré à la construction de la relation parent-bébé, dont la qualité apparaît comme un déterminant essentiel pour la vie future du nourrisson, et en premier lieu pour sa santé.

Pour en savoir plus, [cliquez ici](#)

Bulletin épidémiologique hebdomadaire n° 10 (7 mai 2024)

- activités et profils des patients affectés par l'épidémie de Covid-19 au centre hospitalier universitaire de Bordeaux ;
- surveillance « grand rassemblement » lors de l'Armada de Rouen 2023 ;
- description et mesures de gestion des cas d'infections invasives à streptocoque A depuis 2015 et pendant l'alerte nationale 2022-2023, Auvergne-Rhône-Alpes.

Pour lire le bulletin, [cliquez ici](#)

Retrouvez l'ensemble des actualités produites par Santé publique France Paca-Corse ou en collaboration avec ses partenaires : [Santé publique France – Paca-Corse](#)

Abonnez-vous au Veille Hebdo en écrivant à paca-corse@santepubliquefrance.fr

Abonnez-vous aux [newsletters](#) de Santé publique France



Le point focal régional (PFR)

Alerter, signaler, déclarer

tout événement indésirable sanitaire, médico-social ou environnemental
maladies à déclaration obligatoire, épidémie
24h/24 - 7j/7

Tél 04 95 51 99 88
Fax 04 95 51 99 12
Courriel ars2a-alerte@ars.sante.fr

Le point épidémiolo

Santé publique France Paca-Corse remercie vivement tous les partenaires pour leur collaboration et le temps consacré à ces surveillances :

ARS de Corse

Samu

Établissements de santé

Établissements médicaux-sociaux

Association SOS Médecins d'Ajaccio

Réseau Sentinelles

Laboratoires hospitaliers et de biologie médicale

Professionnels de santé, cliniciens

CNR arbovirus (IRBA-Marseille)

CNR influenza de Lyon

Équipe EA7310, antenne Corse du réseau Sentinelles, Université de Corse

CPIAS de Corse

États civils

GRADeS Paca

Santé publique France (direction des régions, direction des maladies infectieuses, direction appui, traitements et analyse de données)

Diffusion

Cellule régionale de Santé publique France Paca-Corse

C/o ARS Paca
132 boulevard de Paris
CS 50039
13331 Marseille Cedex 03

Tel : 04 13 55 81 01

Fax : 04 13 55 83 47

paca-corse@santepubliquefrance.fr