

Surveillance sanitaire – Région Poitou-Charentes

## Point épidémiologique hebdomadaire n° 246

Point au 11 décembre 2015

### | Tendances de la semaine 49 (du 30/11/2015 au 6/12/2015) |

**Volume globale d'activité** : en hausse

**Gastro-entérites** : activité en hausse aux urgences et en baisse à SOS Médecins 17

**Grippe et syndromes grippaux** : activité faible

**Bronchiolite** : situation épidémique

**Mortalité** : stable

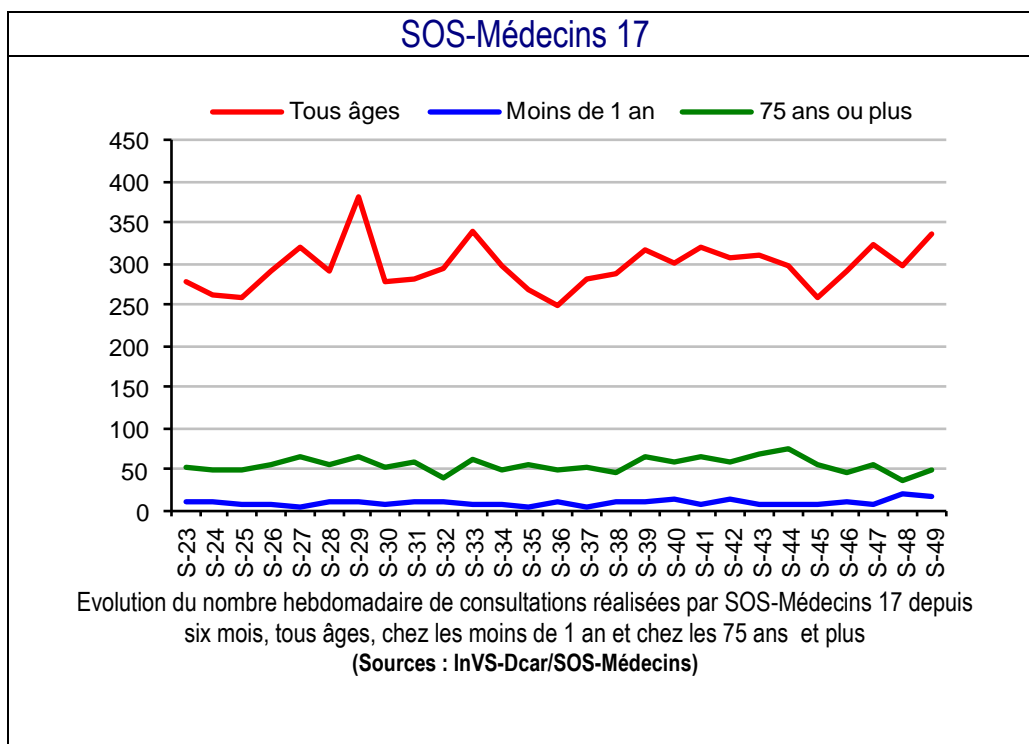
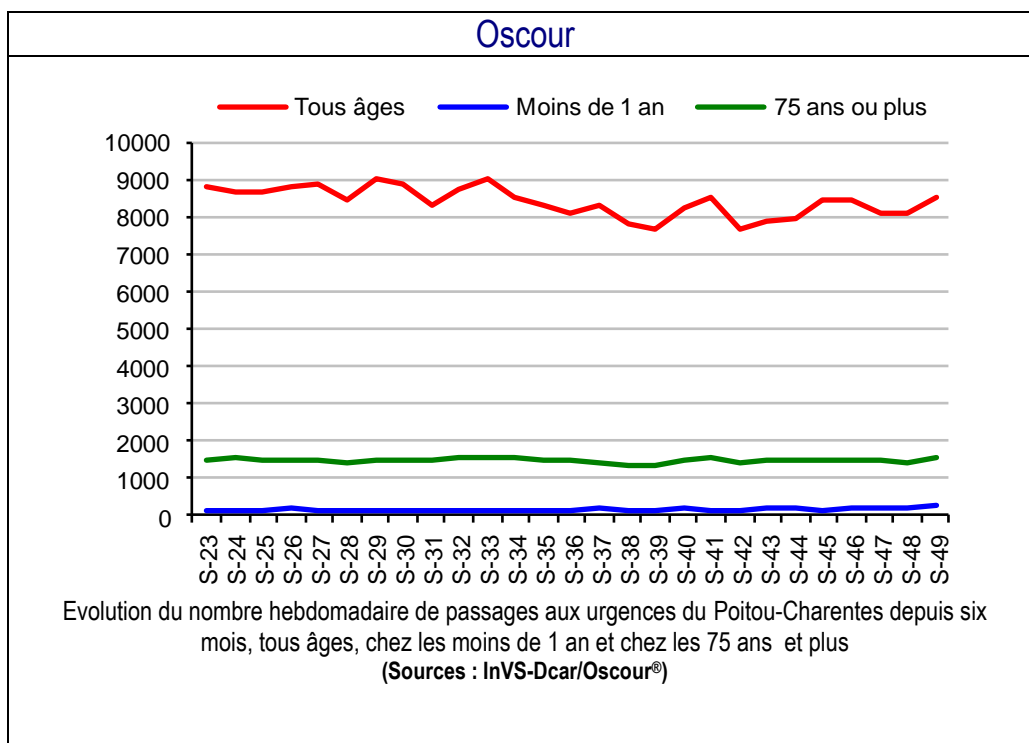
## Evolution globale de l'activité en région |

### Urgences hospitalières

En semaine 49-2015, le volume d'activité aux urgences est en hausse par rapport à la semaine précédente (+5,4%).

### SOS-Médecins 17

En semaine 49-2015, le volume d'activité à SOS Médecins 17 est en hausse par rapport à la semaine précédente (+12,4%).



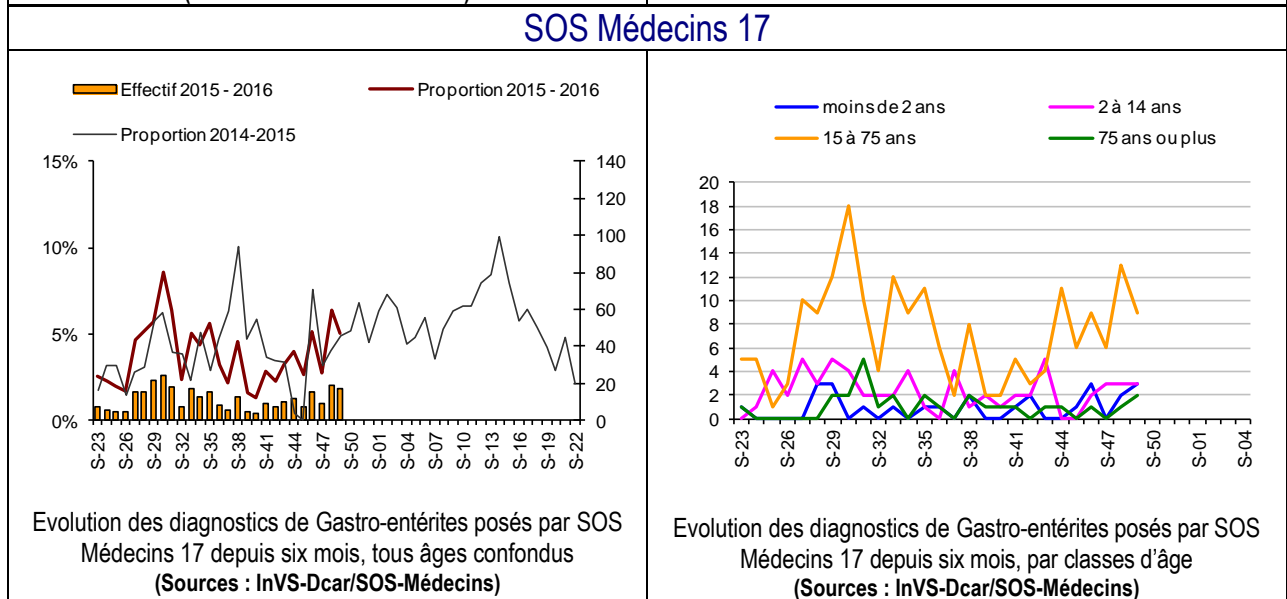
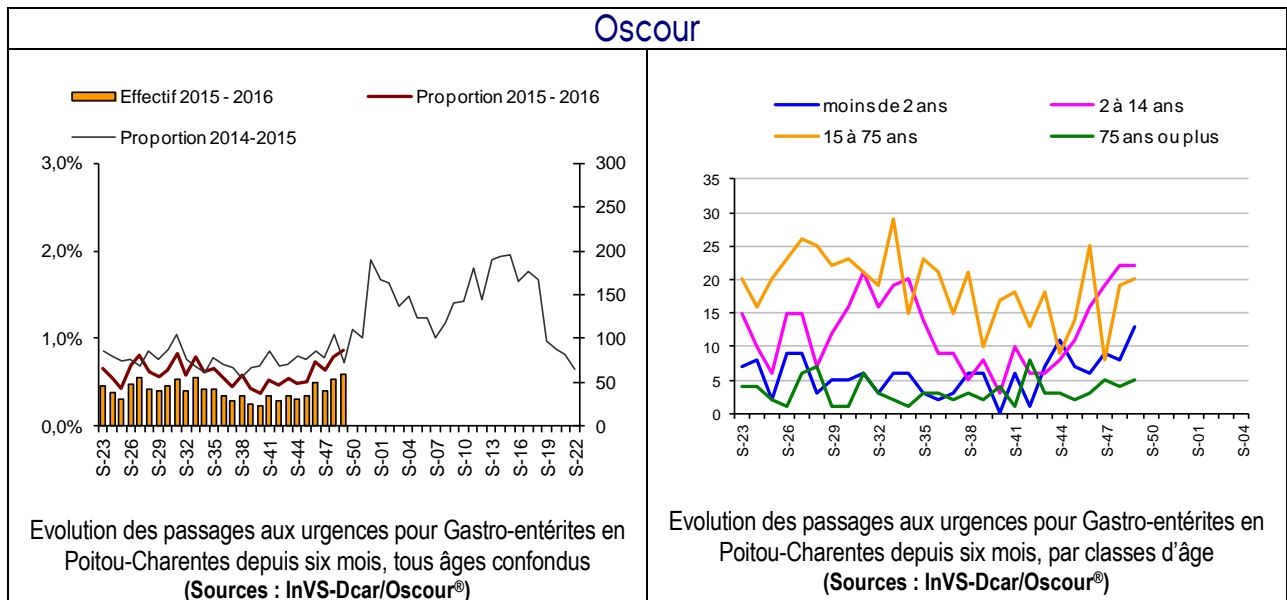
**En Poitou-Charentes**

En semaine 49-2015, le recours aux urgences pour gastro-entérites est en hausse chez les enfants de moins de 15 ans par rapport à la semaine précédente. Pour SOS Médecins 17, le recours pour gastro-entérites est stable par rapport à la semaine précédente. Les niveaux atteints sont comparables à ceux observés l'année précédente à la même période.

Depuis la semaine 40, aucun foyer de cas groupés de gastro-entérites aiguës (GEA) en établissement accueillant des personnes âgées n'a été signalé.

**En France**

Les recours aux urgences pour gastro-entérite sont en hausse dans toutes les classes d'âge, en particulier chez les enfants. Les valeurs observées tous âges sont inférieures à celles des 2 années précédentes. Les visites SOS Médecins pour gastroentérite sont en hausse de 11%, principalement chez les moins de 2 ans et chez les 15-74 ans. Les effectifs sont comparables aux 2 années précédentes.



**En Poitou-Charentes**

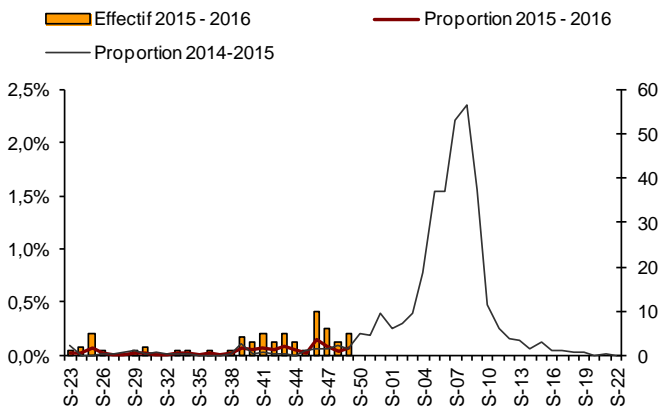
En semaine 49-2015, le nombre de passages aux urgences et de consultations SOS Médecins 17 pour grippe est faible. Les niveaux atteints sont comparables à ceux observés l'année précédente pour la même période. Une hospitalisation a été enregistrée aux urgences en semaine 49.

Depuis le début de la surveillance en semaine 40, 4 foyers de cas groupés d'infections respiratoires aiguës (IRA) en établissement accueillant des personnes âgées ont été signalés (dernier foyer signalé en semaine 45). Depuis la reprise de la surveillance le 1er novembre 2015, aucun cas grave de grippe n'a été signalé par les services de réanimation.

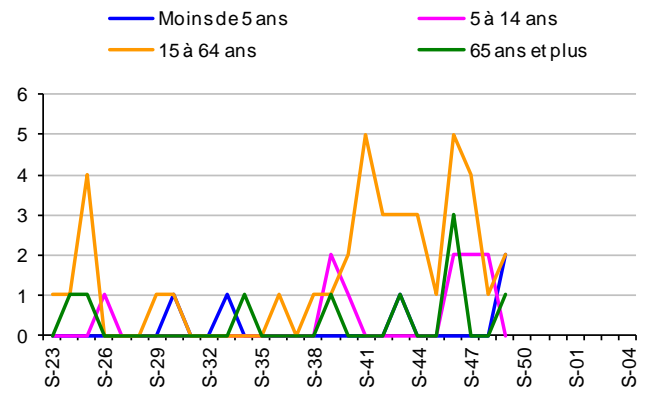
**En France**

L'activité grippale est toujours faible dans toutes les régions de la métropole et en Europe mais en légère augmentation par rapport à la semaine précédente.

**Oscour**

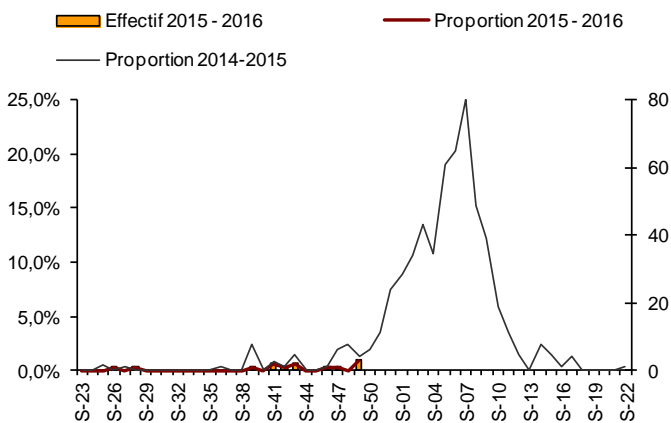


Evolution des passages aux urgences pour Grippe et syndromes grippaux en Poitou-Charentes depuis six mois, tous âges confondus  
(Sources : InVS-Dcar/Oscour®)

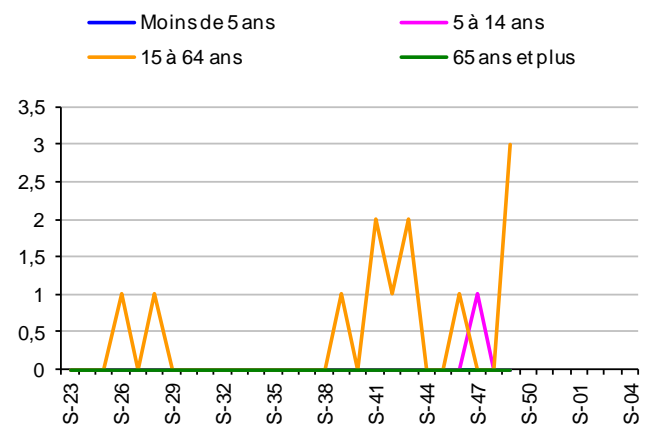


Evolution des passages aux urgences pour Grippe et syndromes grippaux en Poitou-Charentes depuis six mois, par classes d'âge  
(Sources : InVS-Dcar/Oscour®)

**SOS-Médecins 17**



Evolution des diagnostics de Grippe et syndromes grippaux posés par SOS-Médecins 17 depuis six mois, tous âges confondus  
(Sources : InVS-Dcar/SOS-Médecins)



Evolution des diagnostics de Grippe et syndromes grippaux posés par SOS-Médecins 17 depuis six mois, par classes d'âge  
(Sources : InVS-Dcar/SOS-Médecins)

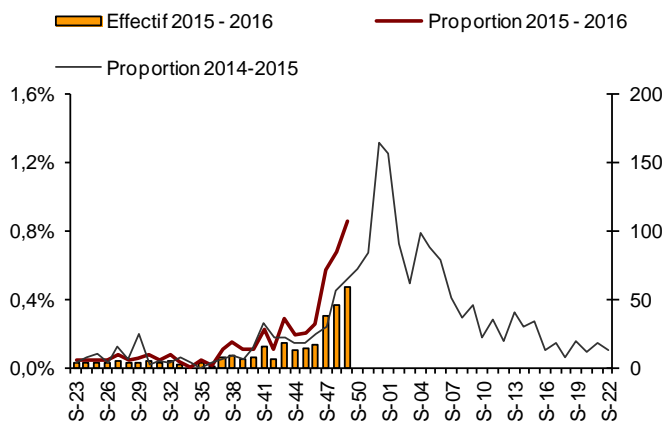
**En Poitou-Charentes**

L'épidémie est en cours. Le nombre de diagnostics pour bronchiolite aux urgences est en hausse depuis 3 semaines. Le niveau atteint par rapport à celui observés l'année précédente à la même période est supérieur aux urgences.

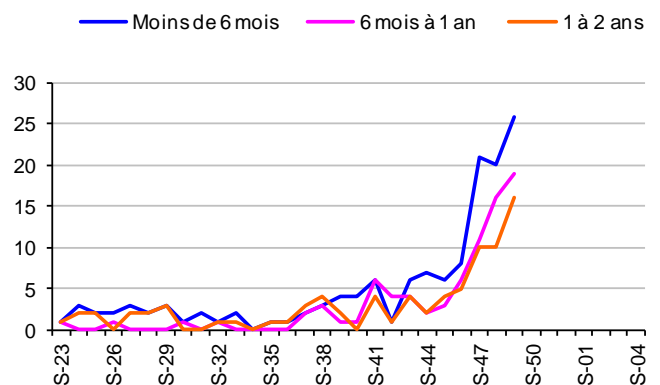
**En France**

L'augmentation du nombre de passages aux urgences et de visites SOS Médecins pour bronchiolite se poursuit. L'activité est plus intense en semaine 49 comparée à celle des 2 saisons précédentes à la même semaine.

**Oscour**

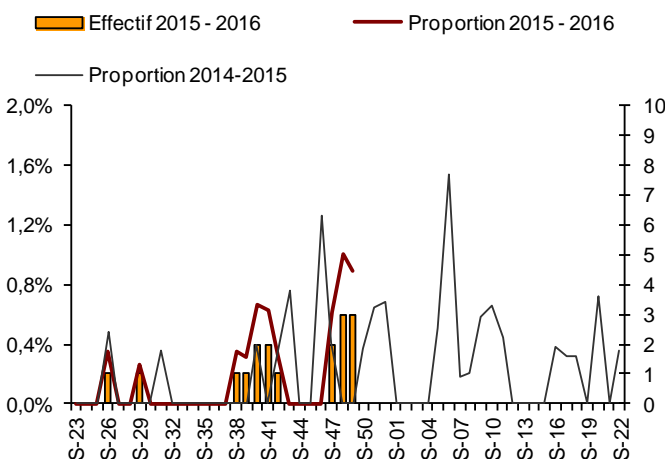


Evolution des passages aux urgences pour Bronchiolite en Poitou-Charentes depuis six mois, tous âges confondus  
(Sources : InVS-Dcar/Oscour®)

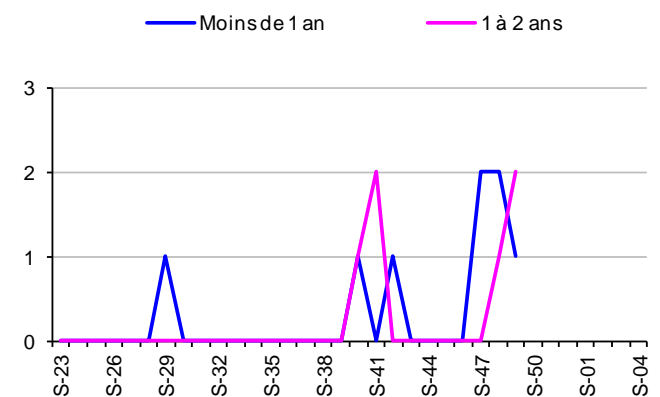


Evolution des passages aux urgences pour Bronchiolite en Poitou-Charentes depuis six mois, par classes d'âge  
(Sources : InVS-Dcar/Oscour®)

**SOS-Médecins 17**



Evolution des diagnostics de Bronchiolite posés par SOS-Médecins 17 depuis six mois, tous âges confondus  
(Sources : InVS-Dcar/SOS-Médecins)



Evolution des diagnostics de Bronchiolite posés par SOS-Médecins 17 depuis six mois, par classes d'âge  
(Sources : InVS-Dcar/SOS-Médecins)

| Méthodologie |

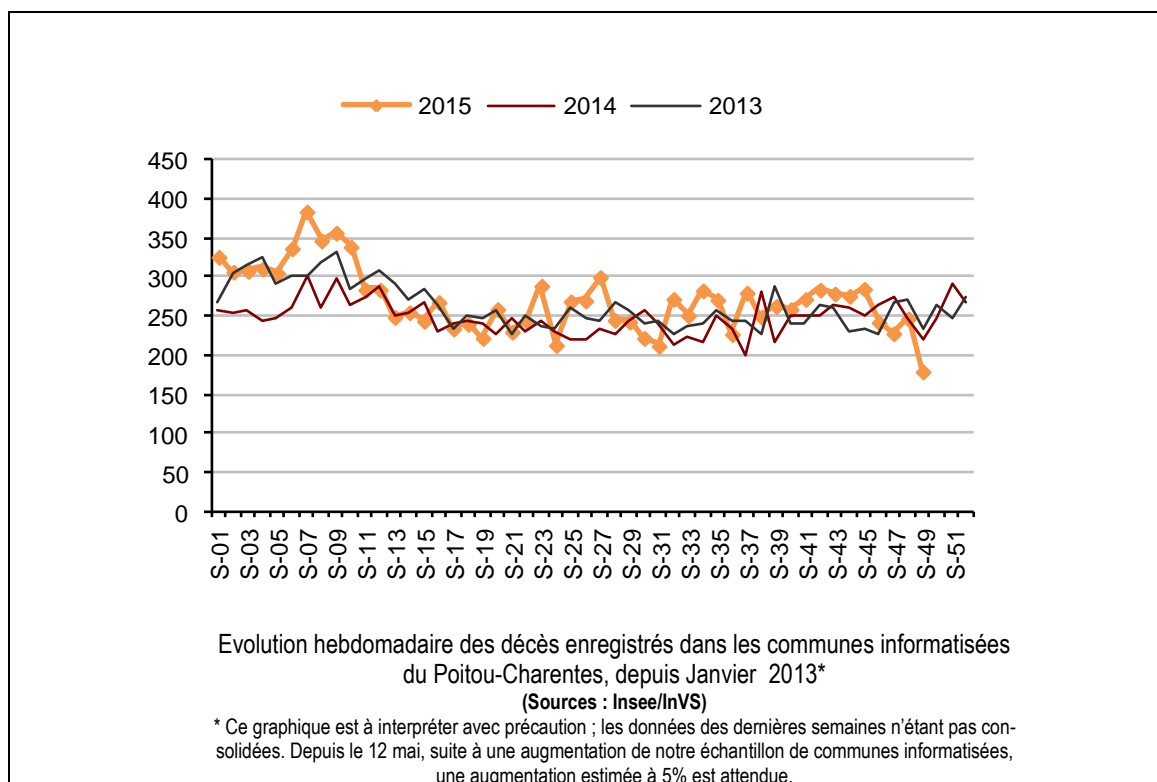
Le suivi de la mortalité s'appuie sur les données issues des communes transmettant leurs données d'état-civil sous forme dématérialisée. Ce réseau couvre près de 70 % de la mortalité nationale. En raison des délais légaux de déclaration d'un décès à la commune et de remontée des informations d'état-civil à l'Insee, les effectifs de décès sont incomplets sur les 10 derniers jours. Par conséquent, l'interprétation des données de mortalité est effective à partir de la semaine S-2.

**En Poitou-Charentes**

En semaine 48-2015, la mortalité est stable par rapport à la semaine précédente.

**En France**

La mortalité observée sur la dernière semaine de novembre (semaine 48, du 23 au 29 novembre 2015) est conforme à la mortalité attendue sur cette période, aussi bien tous âges que par classe d'âges.



## | Sources d'information |

### • Organisation de la surveillance coordonnées des Urgences (Oscour®)

Dix neuf services d'urgences du Poitou-Charentes ont adhéré au réseau Oscour®

#### Etablissements du Poitou-Charentes participant au réseau Oscour®

Département	Etablissement	Date de début de transmission des données	Nombre quotidien de passages aux urgences
Charente (16)	CH d'Angoulême	23/07/2008	107
	CH de Ruffec	22/01/2010	24
	CH de Barbezieux	02/03/2010	24
	CH de Confolens	10/08/2010	24
	CH de Cognac	21/10/2010	43
Charente-Maritime (17)	CH de Jonzac	02/07/2008	38
	CH de la Rochelle	21/01/2010	121
	CH de Saintes	05/02/2010	84
	CH Saint Jean d'Angely	05/10/2013	30
	CH de Rochefort**	10/10/2012	75
	CH de Royan	15/03/2014	41
Deux-Sèvres (79)	CH Nord-Deux-Sèvres	10/08/2010	114
	CH de Niort	02/11/2012	134
	Polyclinique Inkermann**	08/07/2013	48
Vienne (86)	CHU de Poitiers	21/01/2010	160
	CH de Loudun*	22/03/2010	20
	CH de Montmorillon	19/06/2010	22
	CH de Châtelleraut*	07/03/2011	60
	Polyclinique de Poitiers*	30/06/2014	38

\* : Etablissements ne transmettant pas leur données avec régularité, non inclus dans les analyses

\*\* : Etablissements ne transmettant pas les diagnostics avec régularité, non inclus dans les analyses de pathologies.

### • SOS-Médecins 17

Les données de SOS-Médecins 17 parviennent quotidiennement à l'InVS depuis le 28/08/2010.

### • Services d'états-civils

Les communes de la région dont les états-civils sont informatisés transmettent à l'Insee, qui les remonte quotidiennement à l'InVS de façon automatisée, les données de mortalité. Ce dispositif permet à l'InVS d'assurer la surveillance de la mortalité en temps quasi réel. Il couvre actuellement plus de 65 % des décès de la Région.

## | Liens utiles |

Pour plus d'informations, vous pouvez consulter les sites suivants :

- le dossier thématique sur le site de l'InVS se rapportant à la surveillance à partir des intervenants de l'urgence : <http://www.invs.sante.fr/fr/Dossiers-thematiques/Veille-et-alerte/Surveillance-syndromique-SurSaUD-R>
- les Points épidémiologiques précédents produits par la Cire : [http://www.invs.sante.fr/fr/Actualites/Points-epidemiologiques/\(node\\_id\)/4639/\(aa\\_localisation\)/Poitou-Charentes](http://www.invs.sante.fr/fr/Actualites/Points-epidemiologiques/(node_id)/4639/(aa_localisation)/Poitou-Charentes)
- le dossier thématique "Veille sanitaire La Cire" sur le site de l'Agence régionale de santé du Poitou-Charentes : <http://www.ars.poitou-charentes.sante.fr/Rapports-et-publications-Vei.91100.0.html>

## | Remerciements |

Aux équipes des services d'urgences participant au réseau Oscour®, aux médecins de l'association SOS-Médecins 17, aux services d'état-civil ainsi qu'à l'ensemble des professionnels de santé participant à la surveillance.

Si vous souhaitez être destinataire du Point Epidémiologique réalisé par la Cire, merci de nous en informer par email : [ars-limousin-pch-cire@ars.sante.fr](mailto:ars-limousin-pch-cire@ars.sante.fr) ou par téléphone au 05 49 42 31 87

**Directeur de la publication** : Dr François Bourdillon, Directeur général de l'InVS

**Diffusion** : Cire Limousin Poitou-Charentes,

4 rue Micheline Ostermeyer, 86021 Poitiers cedex

Tél. : 05 49 42 31 87 - Fax : 05 49 42 31 54 – Email : [ars-limousin-pch-cire@ars.sante.fr](mailto:ars-limousin-pch-cire@ars.sante.fr)

<http://www.invs.sante.fr>

Le point épidémiologique hebdo

## Nos partenaires



- Les centres hospitaliers : Angoulême, Ruffec, Barbezieux, Confolens, Cognac, Jonzac, La Rochelle, Saintes, Saint Jean d'Angely, Rochefort, Royan, Nord-Deux-Sèvres (Parthenay, Thouars, Bressuire), Poitiers, Loudun, Montmorillon, Châtelleraut,  
- Les Polycliniques d'Inkermann et Poitiers  
- L'association SOS-Médecins 17  
- Les états-civils  
- L'ARS du Poitou-Charentes