
Au 1^e janvier 2016, la Cire Aquitaine et la Cire Limousin Poitou-Charentes deviennent la Cire Aquitaine Limousin Poitou-Charentes

| A la Une |

Démarrage de la surveillance virologique hospitalière à partir des données du laboratoire de virologie du CHU de Poitiers.

La surveillance virologique a pour objectif de suivre pendant la période hivernale de façon systématique la circulation des virus respiratoires et entériques en Poitou-Charentes afin de renforcer l'analyse des données sanitaires existantes (Oscour®, SOS médecins, Surveillance des cas grave de grippe, Surveillance IRA et GEA en établissements pour personnes âgées) et d'informer les acteurs de santé publique de la région.

En Poitou-Charentes, le dispositif de surveillance est basé sur le recueil hebdomadaire du nombre de prélèvements analysés et des résultats virologiques positifs pour les virus responsables d'atteintes respiratoires et gastro-entériques diagnostiqués par le **laboratoire de virologie Centre Hospitalier Universitaire (CHU) de Poitiers**.

Il faut noter que les données recueillies ne fourniront pas un panorama exhaustif de la circulation des virus responsables d'infections respiratoires et gastro-entériques dans la région "Poitou-Charentes" du fait de l'absence de données virologiques issues de la surveillance communautaire. Néanmoins, l'activité du laboratoire de virologie du CHU de Poitiers, laboratoire référent régional centralisant les analyses virologiques issues d'un grand nombre de centres hospitaliers de Poitou-Charentes, permettra d'avoir une bonne estimation de l'épidémiologie virale régionale. A ce titre nous tenons particulièrement à remercier le Pr Nicolas LEVEQUE chef de service de virologie et de mycobactériologie au CHU de Poitiers et son équipe pour leur contribution à la surveillance épidémiologique de la région.

Ce numéro du point épidémiologique voit ainsi l'intégration de données virologiques pour chaque indicateur suivi au cours de la saison hivernale (gastro-entérites, syndromes grippaux et bronchiolites).

L'équipe de la Cire vous souhaite une bonne lecture et ses meilleurs vœux pour 2016.

| Tendances de la semaine 53 (du 28/12/2015 au 3/1/2016) |

Volume globale d'activité : Stable aux urgences et en augmentation pour SOS Médecins

Gastro-entérites : Activité en augmentation

Grippe et syndromes grippaux : Activité faible

Bronchiolite : Epidémie en cours

Mortalité : En diminution en semaine 52

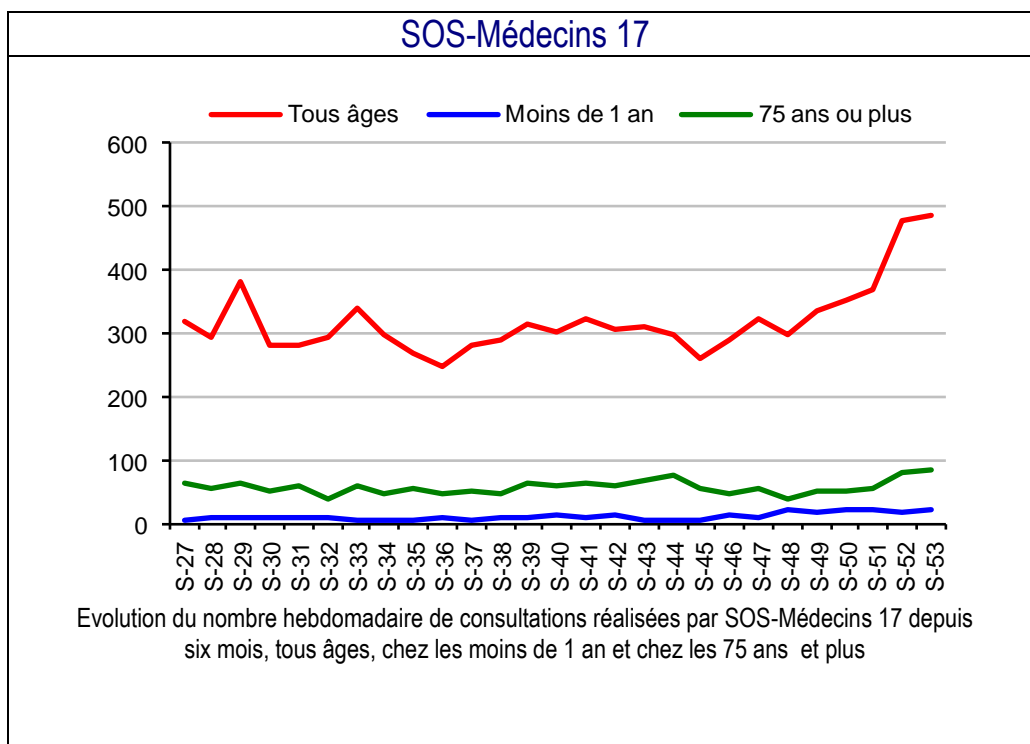
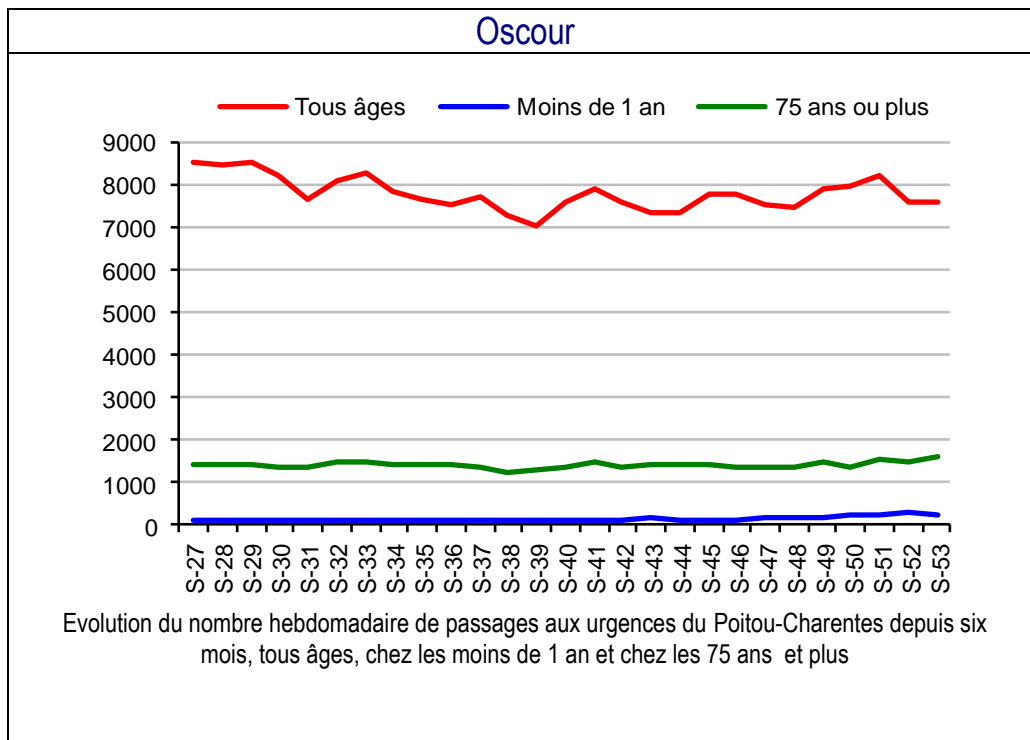
| Evolution globale de l'activité en région |

Urgences hospitalières ;

En semaine 53-2015, l'activité aux urgences hospitalières est restée stable par rapport à la semaine précédente.

SOS-Médecins 17 ;

En semaine 53-2015, les passages SOS Médecins ont augmenté de 1,7% par rapport à la semaine précédente.



En Poitou-Charentes

Les passages aux urgences et les consultations SOS Médecins pour gastro-entérites ont augmenté par rapport à la semaine précédente.

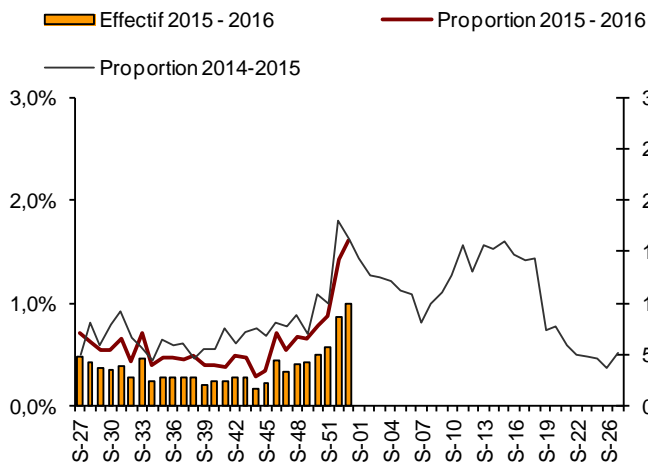
Sur les 10 prélèvements testés pour virus entériques en semaine 53 par le laboratoire de virologie du CHU de Poitiers, aucun ne s'est avéré positif (0%).

Depuis la semaine 40, quatre foyers de cas groupés de gastro-entérites aiguës (GEA) en établissement accueillant des personnes âgées ont été signalés dont un en semaine 53.

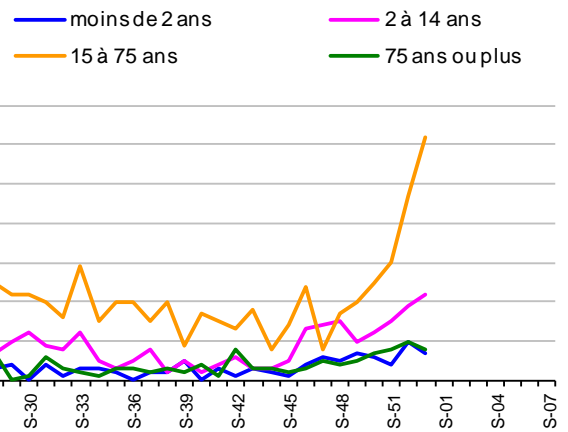
En France

Les recours pour gastro-entérite sont stables dans toutes les classes d'âge avec des effectifs inférieurs à ceux des deux années précédentes, et restant en deçà du seuil épidémique.

Oscour

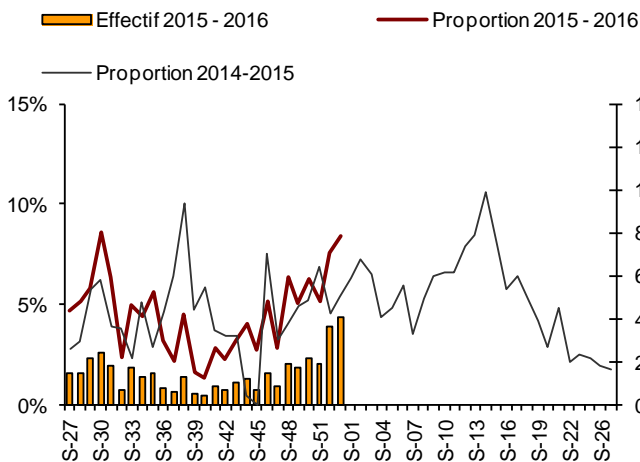


Evolution des passages aux urgences pour Gastro-entérites en Poitou-Charentes depuis six mois, tous âges confondus

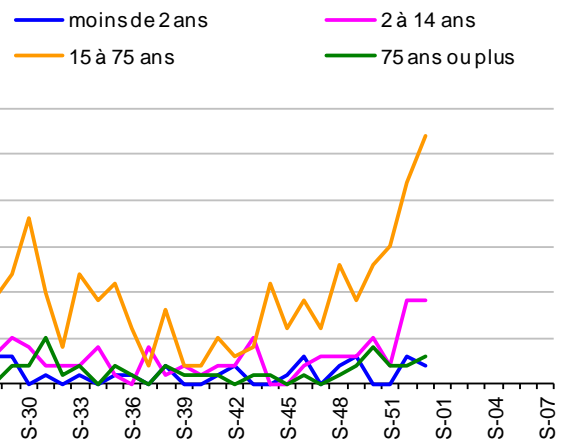


Evolution des passages aux urgences pour Gastro-entérites en Poitou-Charentes depuis six mois, par classes d'âge

SOS Médecins 17



Evolution des diagnostics de Gastro-entérites posés par SOS Médecins 17 depuis six mois, tous âges confondus



Evolution des diagnostics de Gastro-entérites posés par SOS Médecins 17 depuis six mois, par classes d'âge

En Poitou-Charentes

En semaine 53-2015, le nombre de diagnostics de grippe et syndrome grippal est en baisse aux urgences et en hausse pour SOS Médecins par rapport à la semaine précédente. Les proportions de passages pour cette pathologie sont toujours faibles et inférieures à celles observées à la même période de l'année précédente.

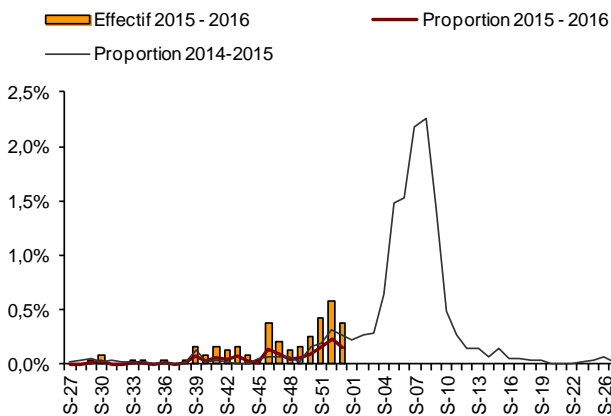
Sur les 107 prélèvements testés pour virus grippaux en semaine 53 par le laboratoire de virologie du CHU de Poitiers, un était positif pour un virus grippal de type A (1%), le premier depuis la semaine 40.

Depuis le début de la surveillance en semaine 40, quatre foyers de cas groupés d'infections respiratoires aiguës (IRA) en établissement accueillant des personnes âgées ont été signalés. Depuis la reprise de la surveillance le 1er novembre 2015, aucun cas grave de grippe n'a été signalé par les services de réanimation.

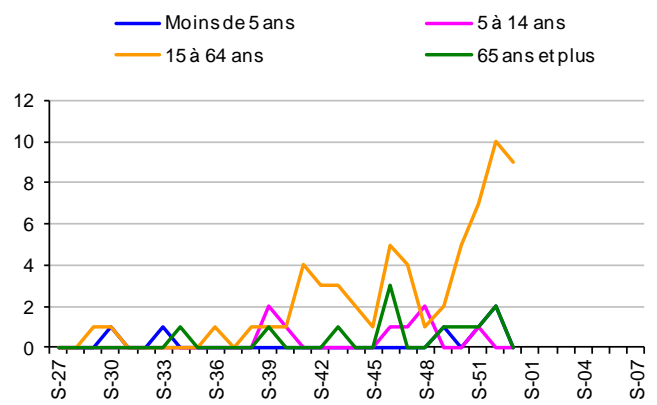
En France

Les recours pour grippe/syndrome grippal sont stables dans toutes les classes d'âge, avec des effectifs proches de ceux des 2 années précédentes et restant en deçà du seuil épidémique.

Oscour

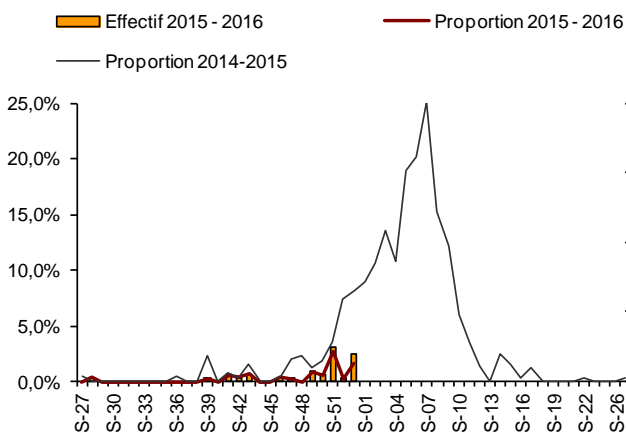


Evolution des passages aux urgences pour Grippe et syndromes grippaux en Poitou-Charentes depuis six mois, tous âges confondus

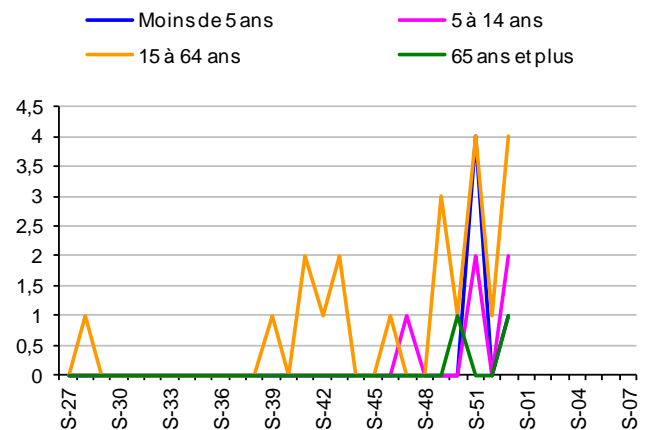


Evolution des passages aux urgences pour Grippe et syndromes grippaux en Poitou-Charentes depuis six mois, par classes d'âge

SOS-Médecins 17



Evolution des diagnostics de Grippe et syndromes grippaux posés par SOS-Médecins 17 depuis six mois, tous âges confondus



Evolution des diagnostics de Grippe et syndromes grippaux posés par SOS-Médecins 17 depuis six mois, par classes d'âge

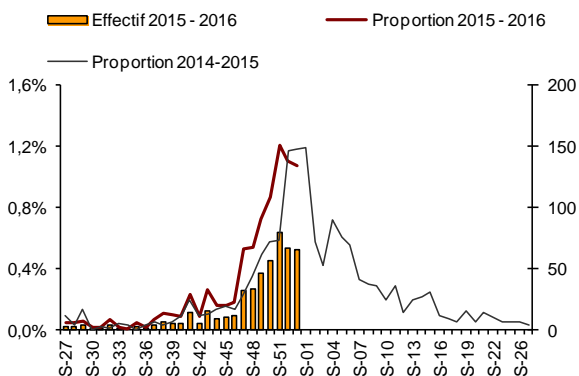
En Poitou-Charentes

En semaine 53-2015, l'activité pour bronchiolite est en diminution aux urgences et toujours en augmentation pour SOS Médecins par rapport à la semaine précédente. La proportion de passages aux urgences pour bronchiolite correspond au pic épidémique de l'année précédente. Sur les 106 prélèvements testés pour le virus respiratoire syncycial (VRS) en semaine 53 par le laboratoire de virologie du CHU de Poitiers, 39 étaient positifs, soit un pourcentage de positivité de 37%, en baisse par rapport à la semaine précédente.

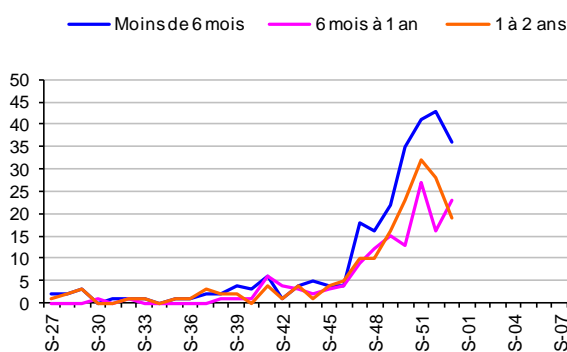
En France

Les recours aux soins d'urgence pour bronchiolite chez les enfants de moins de 2 ans sont en baisse aux urgences et pour SOS-Médecins. Le pic épidémique est dépassé dans toutes les régions.

Oscour

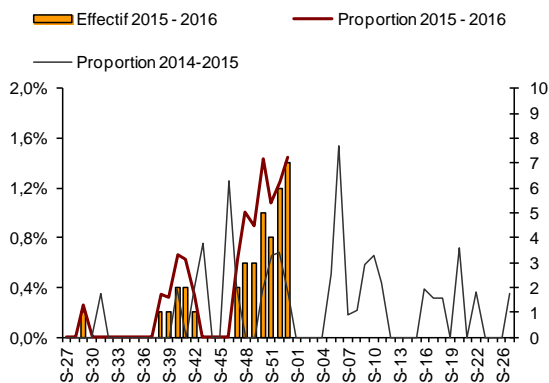


Evolution des passages aux urgences pour Bronchiolite en Poitou-Charentes depuis six mois, tous âges confondus

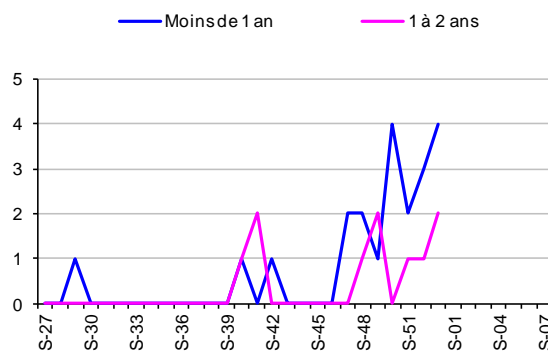


Evolution des passages aux urgences pour Bronchiolite en Poitou-Charentes depuis six mois, par classes d'âge

SOS-Médecins 17

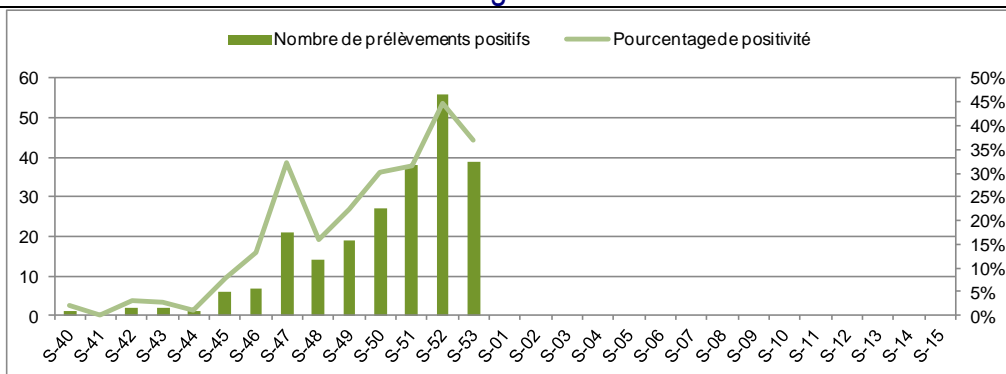


Evolution des diagnostics de Bronchiolite posés par SOS-Médecins 17 depuis six mois, tous âges confondus



Evolution des diagnostics de Bronchiolite posés par SOS-Médecins 17 depuis six mois, par classes d'âge

Laboratoire de virologie du CHU de Poitiers



Nombre et Pourcentage hebdomadaire de prélèvements positifs à VRS analysés par le laboratoire de virologie du CHU de Poitiers

| Méthodologie |

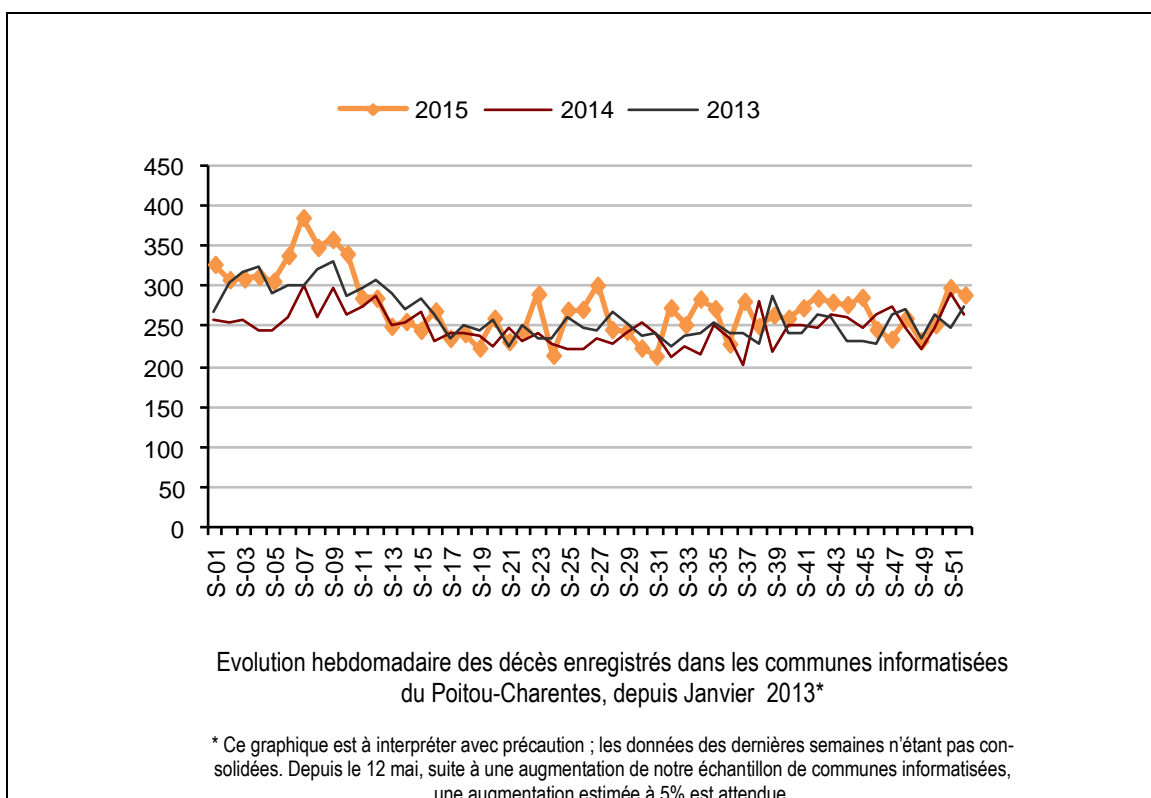
Le suivi de la mortalité s'appuie sur les données issues des communes transmettant leurs données d'état-civil sous forme dématérialisée. Ce réseau couvre près de 70 % de la mortalité nationale. En raison des délais légaux de déclaration d'un décès à la commune et de remontée des informations d'état-civil à l'Insee, les effectifs de décès sont incomplets sur les 10 derniers jours. Par conséquent, l'interprétation des données de mortalité est effective à partir de la semaine S-2.

En Poitou-Charentes

En semaine 52-2015, la mortalité en Poitou-Charentes a diminué par rapport à la semaine précédente.

En France

La mortalité observée au cours de la semaine 52 (du 21 au 27 décembre 2015) est conforme à la mortalité attendue sur cette période, aussi bien tous âges que par classe d'âges.



| Sources d'information |

• Organisation de la surveillance coordonnées des Urgences (Oscour®)

Dix neuf services d'urgences du Poitou-Charentes ont adhéré au réseau Oscour®

Etablissements du Poitou-Charentes participant au réseau Oscour®

Département	Etablissement	Date de début de transmission des données	Nombre quotidien de passages aux urgences
Charente (16)	CH d'Angoulême	23/07/2008	107
	CH de Ruffec	22/01/2010	24
	CH de Barbezieux	02/03/2010	24
	CH de Confolens	10/08/2010	24
	CH de Cognac	21/10/2010	43
Charente-Maritime (17)	CH de Jonzac	02/07/2008	38
	CH de la Rochelle	21/01/2010	121
	CH de Saintes	05/02/2010	84
	CH Saint Jean d'Angely	05/10/2013	30
	CH de Rochefort**	10/10/2012	75
Deux-Sèvres (79)	CH de Royan	15/03/2014	41
	CH Nord-Deux-Sèvres	10/08/2010	114
	CH de Niort	02/11/2012	134
Vienne (86)	Polyclinique Inkermann**	08/07/2013	48
	CHU de Poitiers	21/01/2010	160
	CH de Loudun*	22/03/2010	20
	CH de Montmorillon	19/06/2010	22
	CH de Châtellerault*	07/03/2011	60
Polyclinique de Poitiers*	30/06/2014	38	

* : Etablissements ne transmettant pas leur données avec régularité, non inclus dans les analyses

** : Etablissements ne transmettant pas les diagnostics avec régularité, non inclus dans les analyses de pathologies.

• SOS-Médecins 17

Les données de SOS-Médecins 17 parviennent quotidiennement à l'InVS depuis le 28/08/2010.

• Services d'états-civils

Les communes de la région dont les états-civils sont informatisés transmettent à l'Insee, qui les remonte quotidiennement à l'InVS de façon automatisée, les données de mortalité. Ce dispositif permet à l'InVS d'assurer la surveillance de la mortalité en temps quasi réel. Il couvre actuellement plus de 65 % des décès de la Région.

| Liens utiles |

Pour plus d'informations, vous pouvez consulter les sites suivants :

- le dossier thématique sur le site de l'InVS se rapportant à la surveillance à partir des intervenants de l'urgence : <http://www.invs.sante.fr/fr/Dossiers-thematiques/Veille-et-alerte/Surveillance-syndromique-SurSaUD-R>

- les Points épidémiologiques précédents produits par la Cire :

[http://www.invs.sante.fr/fr/Actualites/Points-epidemiologiques/\(node_id\)/4639/\(aa_localisation\)/Poitou-Charentes](http://www.invs.sante.fr/fr/Actualites/Points-epidemiologiques/(node_id)/4639/(aa_localisation)/Poitou-Charentes)

- le dossier thématique "Veille sanitaire La Cire" sur le site de l'Agence régionale de santé du Poitou-Charentes : <http://www.ars.poitou-charentes.sante.fr/Rapports-et-publications-Vei.91100.0.html>

| Remerciements |

Aux équipes des services d'urgences participant au réseau Oscour®, aux médecins de l'association SOS-Médecins 17, aux services d'état-civil, à l'équipe de virologie du CHU de Poitiers ainsi qu'à l'ensemble des professionnels de santé participant à la surveillance.

Si vous souhaitez être destinataire du Point Epidémiologique réalisé par la Cire, merci de nous en informer par email : ars-limousin-pch-cire@ars.sante.fr ou par téléphone au 05 49 42 31 87

Directeur de la publication : Dr François Bourdillon, Directeur général de l'InVS

Diffusion : Cire Aquitaine Limousin Poitou-Charentes
Email : ars-alpc-cire@ars.sante.fr

Site de Poitiers

4 rue Micheline Ostermeyer, 86021 Poitiers cedex
Tél. : 05 49 42 31 87 Email : ars-limousin-pch-cire@ars.sante.fr

Le point épidémiologique hebdomadaire

Nos partenaires



- Les centres hospitaliers : Angoulême, Ruffec, Barbezieux, Confolens, Cognac, Jonzac, La Rochelle, Saintes, Saint Jean d'Angely, Rochefort, Royan, Nord-Deux-Sèvres (Parthenay, Thouars, Bressuire), Poitiers, Loudun, Montmorillon, Châtellerault,
- Les Polycliniques d'Inkermann et Poitiers
- L'association SOS-Médecins 17
- Les états-civils
- Le laboratoire de virologie du CHU de Poitiers
- L'ARS Aquitaine Limousin Poitou-Charentes