

Point épidémiologique hebdo n°03-2016 du 21/01/2016

Au 1^{er} janvier 2016, la Cire Aquitaine et la Cire Limousin Poitou-Charentes deviennent la Cire Aquitaine Limousin Poitou-Charentes

Formule du Point épidémiologique à l'échelle de la région ALPC à partir des sources SurSaUD®, avec indicateurs sur la mortalité, les populations sensibles et les pathologies saisonnières

| Points clés |

Mortalité : la mortalité observée en S01 (4 au 10/01) est conforme à l'attendu en cette période de l'année.

Passages aux urgences des populations sensibles : poursuite de la baisse de l'activité en S02 (11 au 17/01) pour les moins de 1 an et les 75 ans et plus, y compris en infra-régional.

Pathologies saisonnières hivernales (S02)

Syndromes grippaux : poursuite de la légère hausse de l'activité aux urgences et chez SOS Médecins, mais qui reste en deçà des valeurs attendues, même tendance en métropole.

- Bulletin national : <http://www.invs.sante.fr/Dossiers-thematiques/Maladies-infectieuses/Maladies-a-prevention-vaccinale/Grippe/Grippe-generalites/Donnees-de-surveillance/Bulletin-epidemiologique-grippe.-Point-au-20-janvier-2016>

Bronchiolites : poursuite de la baisse de l'activité épidémique, même tendance en métropole ; à confirmer la semaine prochaine, légère reprise en S03 (18 au 19/01) de l'activité en Aquitaine.

- Bulletin national : <http://www.invs.sante.fr/Dossiers-thematiques/Maladies-infectieuses/Infections-respiratoires/Bronchiolite/Situation-epidemiologique-de-la-bronchiolite-en-France-metropolitaine/Bulletin-epidemiologique-bronchiolite.-Situation-au-20-janvier-2016>

Gastro-entérites : activité stable mais qui reste soutenue, toujours proche des seuils d'alerte, y compris au niveau infra-régional, et toujours en particulier chez SOS Médecins.

- Bulletin national : <http://www.invs.sante.fr/Dossiers-thematiques/Maladies-infectieuses/Risques-infectieux-d-origine-alimentaire/Gastro-enterites-aigues-virales/Donnees-epidemiologiques/Bulletin-epidemiologique-gastro-enterite-aigue.-Point-au-20-janvier-2016>

A la Une par ailleurs

BEH N°2/3-2016 : <http://www.invs.sante.fr/Publications-et-outils/BEH-Bulletin-epidemiologique-hebdomadaire/Archives/2016/BEH-n-2-3-2016>

Application E-DO : <http://www.invs.sante.fr/Espace-professionnels/Maladies-a-declaration-obligatoire/e-DO-Declaration-obligatoire-en-ligne-de-l-infection-par-le-VIH-et-du-sida>

Bilan démographique 2015 : Le nombre de décès au plus haut depuis l'après-guerre. *En savoir plus sur* : http://www.insee.fr/fr/themes/document.asp?ref_id=ip1581

Prolongation de la campagne de vaccination contre la grippe saisonnière : il est encore temps de se faire vacciner. <http://www.invs.sante.fr/Espace-presse/Communique-de-presse/2016/Prolongation-de-la-campagne-de-vaccination-contre-la-grippe-saisonniere-II-est-encore-temps-de-se-faire-vacciner>

Mortalité

Figure 1 : Nombre hebdo de décès toutes causes enregistré dans 169 communes sentinelles, région ALPC, tous âges

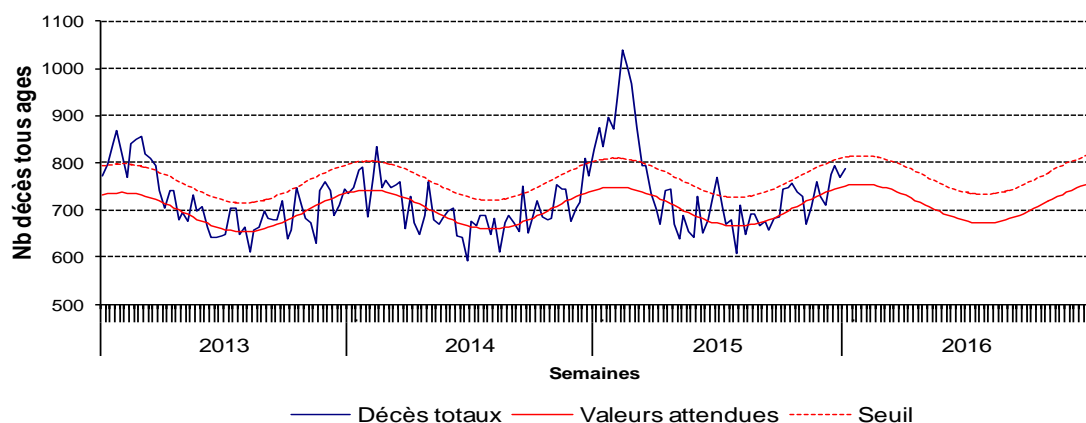
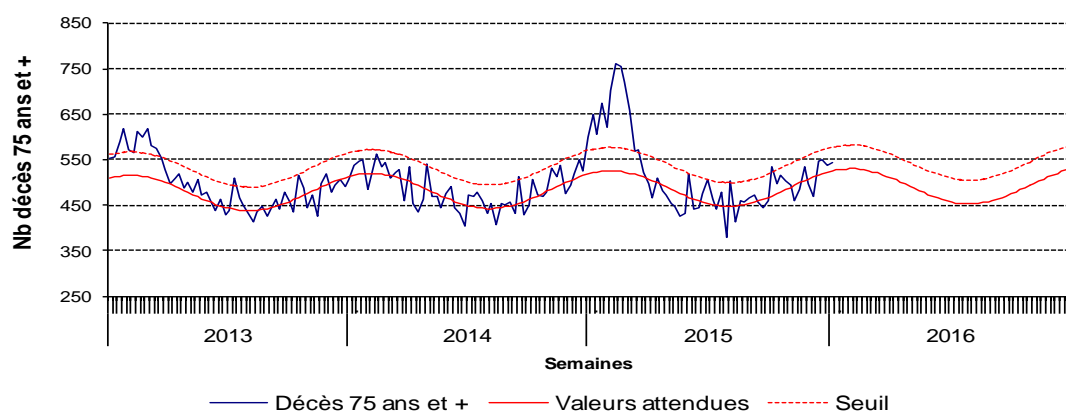


Figure 2 : Nombre hebdo de décès toutes causes enregistré dans 169 communes sentinelles, région ALPC, 75 ans et plus



Passages aux urgences hospitalières des populations sensibles

Figure 3 : Proportion hebdo de passages aux urgences hospitalières, région ALPC, moins de 1 an

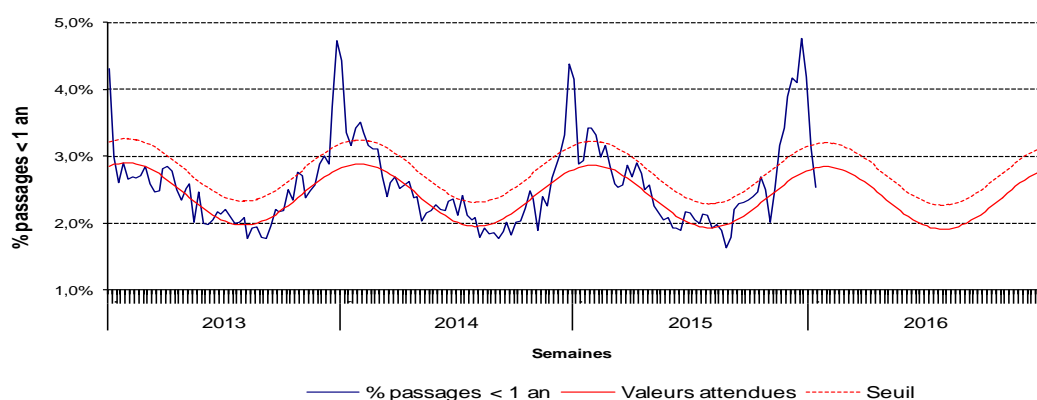
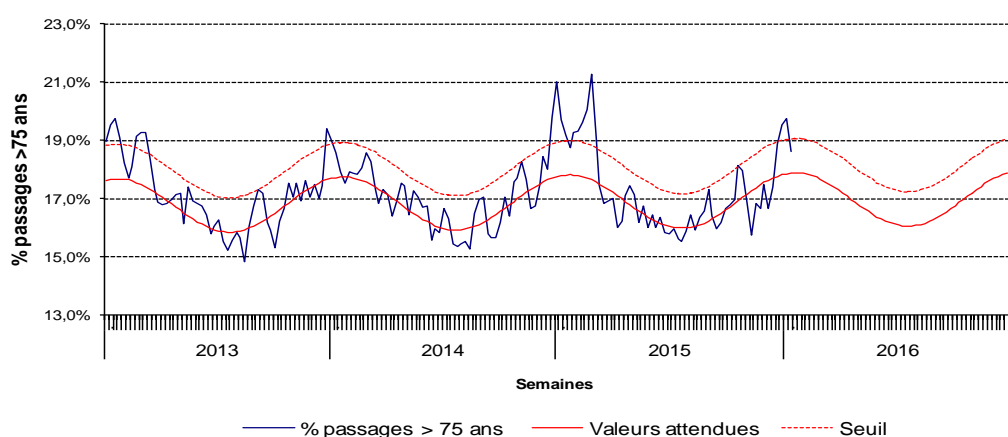
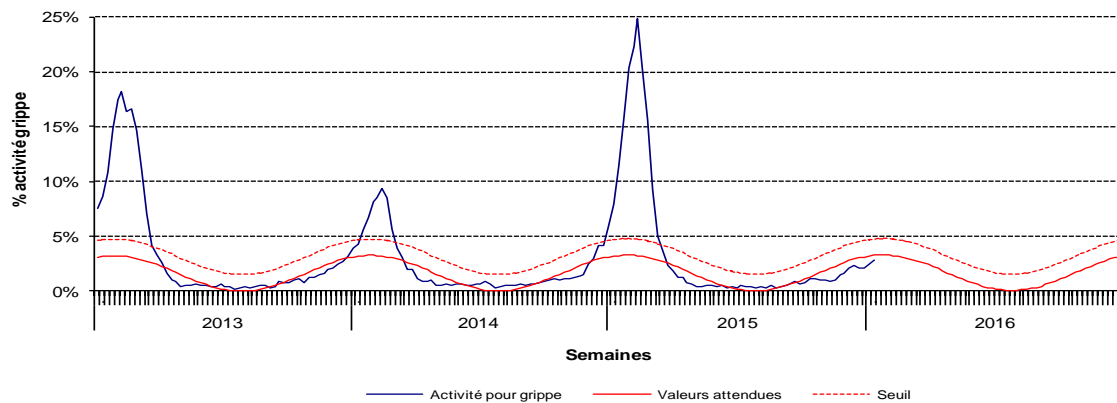


Figure 4 : Proportion hebdo de passages aux urgences hospitalières, région ALPC, 75 ans et plus

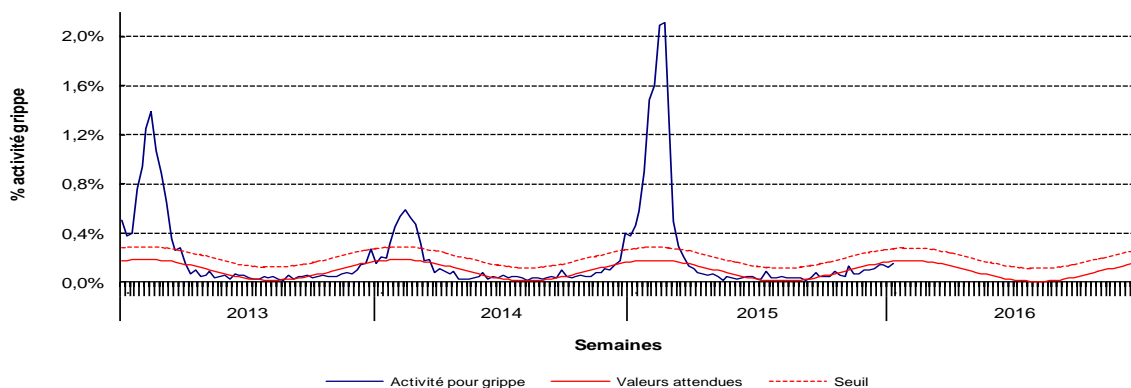


Syndromes grippaux

Source SOS Médecins - Figure 5 : proportion hebdo d'actes pour syndrome grippal, région ALPC, tous âges

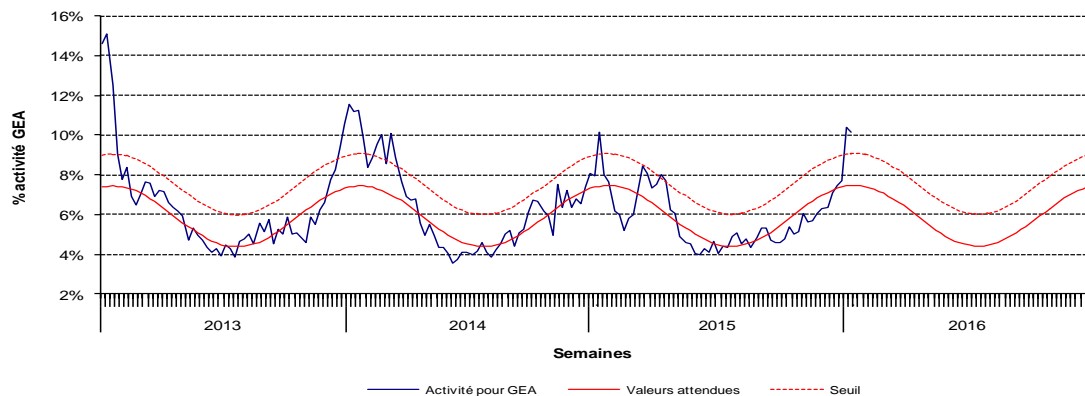


Source Oscour® - Figure 6 : proportion hebdo de passages aux urgences pour syndrome grippal, région ALPC, tous âges

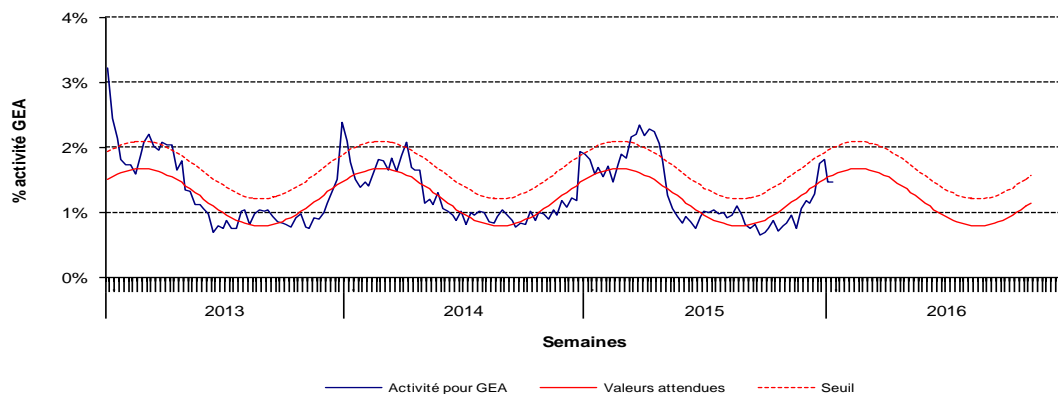


Gastro-entérites

Source SOS Médecins - Figure 7 : proportion hebdo d'actes pour gastro-entérite, région ALPC, tous âges

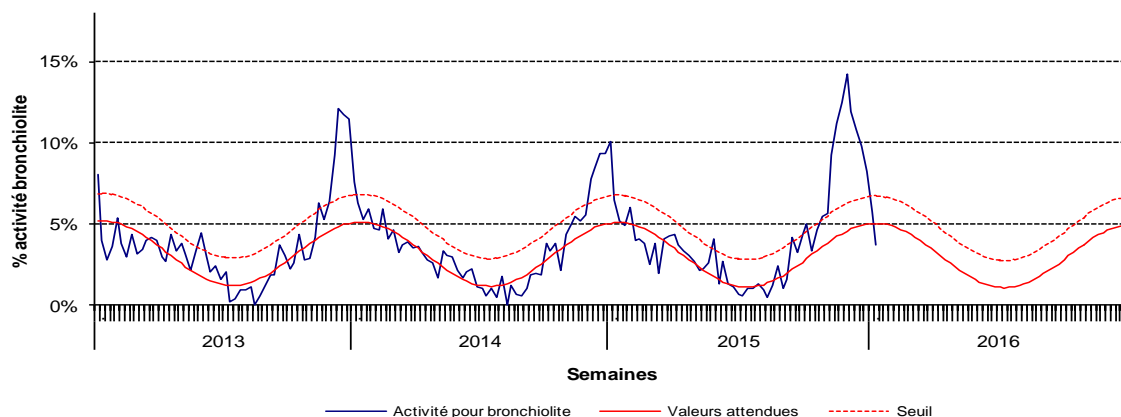


Source Oscour® - Figure 8 : proportion hebdo de passages aux urgences pour gastro-entérite, région ALPC, tous âges

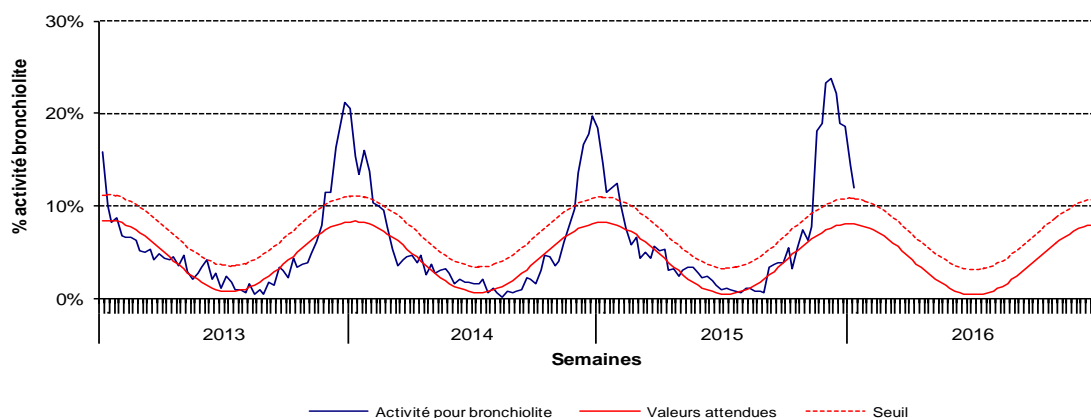


Bronchiolites

Source SOS Médecins - Figure 9 : proportion hebdo d'actes pour bronchiolite, région ALPC, moins de 2 ans



Source Oscour® - Figure 10 : proportion hebdo de passages aux urgences pour bronchiolite, région ALPC, moins de 2 ans



| Sources d'information du dispositif SurSaUD® (Surveillance sanitaire des urgences et des décès) |

Associations SOS Médecins : Bordeaux (2005), Côte Basque (2006), La Rochelle (2010), Limoges (2006), Pau (2007)

Réseau Oscour® des services des urgences des établissements hospitaliers (63/65 structures) :

- **Charente :** CH d'Angoulême (07/2008), CH de Ruffec (01/2010), CH de Barbezieux (03/2010), CH de Confolens (08/2010), CH de Cognac (10/2010)
- **Charente-Maritime :** CH de Jonzac (07/2008), CH de La Rochelle (01/2010), CH de Saintes (02/2010), CH de Saint-Jean d'Angély (10/2013), CH de Rochefort (10/2012), CH de Royan (03/2014)
- **Corrèze :** CH de Brive (06/2007), CH de Tulle (06/2007), CH d'Ussel (06/2007)
- **Creuse :** CH de Aubusson (06/2007), CH de Guéret (06/2007)
- **Dordogne :** CH de Sarlat (07/2012), CH de Périgueux (07/2014), CH de Bergerac (07/2014), Polyclinique Francheville (08/2014) ;
- **Gironde :** CH d'Arcachon (04/2011), CHU de Bordeaux [Pellegrin adultes et pédiatrique, Haut-Lévêque et Saint André] (04/2011), HIA Robert Picqué (01/2013), CH de Libourne (11/2013), CH de Ste Foy la Grande (11/2013), Centre médicochirurgical de Wallerstein (09/2014), Clinique Mutualiste de Pessac (08/2014), Clinique mutualiste du Médoc (08/2014), Polyclinique Bordeaux Nord (07/2009), Polyclinique Bordeaux Rive Droite (09/2009), CH de La Réole (01/2015), CH de Langon (01/2015)
- **Deux-Sèvres :** CH Nord-Deux-Sèvres [Parthenay, Thouars, Bressuire] (11/2012), CH de Niort (11/2012), Polyclinique Inkermann (07/2013)
- **Landes :** CH de Dax (06/2011), CH de Mont de Marsan (03/2008)
- **Lot-et-Garonne :** CH de Villeneuve sur Lot (01/2011), CHIC Marmande (07/2009), CH d'Agen (03/2012), Clinique Esquirol St Hilaire ;
- **Pyrénées-Atlantiques :** CH d'Oloron (12/2012), CH d'Orthez (07/2009), Clinique Belharra (08/2015), Polyclinique Aguilera (08/2010), Polyclinique Côte Basque Sud (05/2011), Polyclinique Marzet (08/2014), CH de Saint Palais (07/2009), CHI Côte Basque (09/2013), CH de Pau (09/2015)
- **Vienne :** CHU de Poitiers (01/2010), CH de Loudun (03/2010), CH de Montmorillon (06/2010), CH de Châtelleraut (03/2011), Polyclinique Poitiers (06/2014) ;
- **Haute-Vienne :** CHU de Limoges [Dupuytren et Hôpital de la Mère et de l'Enfant] (06/2007), CH de Saint-Junien (06/2007), CH de Saint-Yrieix (06/2007), Clinique Chenieux (06/2007).

Services d'Etat-Civil pour les données de mortalité : 169 communes sentinelles informatisées, représentant environ 70 % des décès de la région ; NB : dernière semaine représentée incomplète liée aux délais de notification des décès supérieurs à 7 jours.

Directeur de la publication : François Bourdillon, Directeur général de l'InVS

Rédacteur en chef : Patrick Rolland, Responsable par intérim de la Cire ALPC

Comité de rédaction : équipe de la Cire ALPC

Retrouvez le Point épidémiologique : www.invs.sante.fr (carte régions et territoires)



Cire Aquitaine Limousin Poitou-Charentes

Site Bordeaux :
103 bis rue Belleville - CS 91704 - 33063 Bordeaux Cedex
Tél. : 05 57 01 46 20 - Fax : 05 57 01 47 95

Site Poitiers :
4 rue Micheline Ostermeyer - 86021 Poitiers cedex
Tél. : 05 49 42 31 87 - Fax : 05 49 42 31 54

ars-alpc-cire@ars.sante.fr